

Apéndice

Apéndice	1
Configuración de la dirección IP mediante DHCP/BOOTP/RARP/ ARP	2
Configuración de la dirección IP mediante DHCP (Windows NT4.0)	2
Configuración de la dirección IP mediante DHCP (Windows 2000)	4
Configuración de la dirección IP mediante BOOTP	6
Configuración de la dirección IP mediante RARP	7
Configuración de la dirección IP mediante ARP	8
Acerca de NetBEUI	10
Acerca de TELNET	12

Manual del usuario de Print Server Card

Configuración de la dirección IP mediante DHCP/BOOTP/RARP/ARP

Configuración de la dirección IP mediante DHCP (Windows NT4.0)

En esta sección se explica cómo configurar una dirección IP utilizando DHCP de un servidor Windows NT4.0.



NOTA

- * Registre la dirección IP y la dirección Ethernet en un servidor DHCP de Windows NT4.0. La dirección IP se establecerá en Print Server Card mediante la activación.



SUGERENCIA

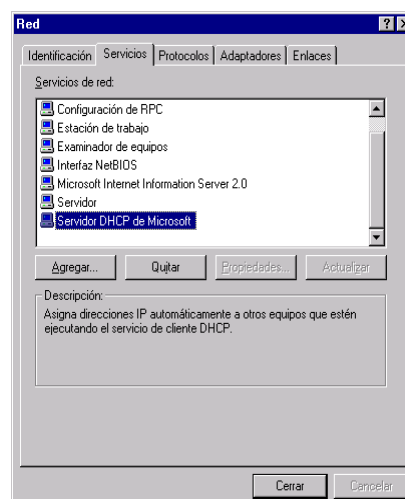
- * Si no registra la dirección IP, se asignará una dirección distinta cada vez que active la impresora en la que se ha instalado Print Server Card.

1. Vaya a **Panel de control, Red** y seleccione **Servicios**. En Servicio de red, agregue **Servidor DHCP de Microsoft**.

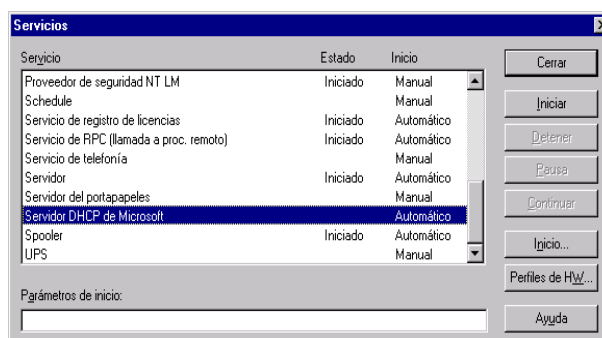


SUGERENCIA

- * Debe tener derecho para iniciar la sesión.

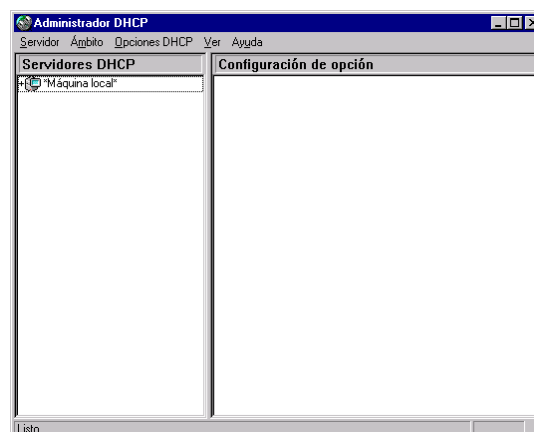


2. Vaya a **Panel de control, Servicios** e inicie **Servidor DHCP de Microsoft**.

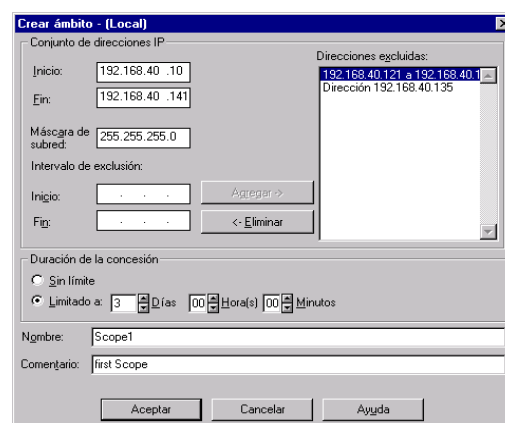


Manual del usuario de Print Server Card

- En **Programas**, vaya a **Herramientas administrativas (común)** e inicie el administrador de DHCP.



- Seleccione **Ámbito, Crear** y configure el conjunto de direcciones IP.



- Seleccione **Ámbito, Agregar reserva** y realice la configuración estableciendo la dirección IP y la dirección Ethernet.



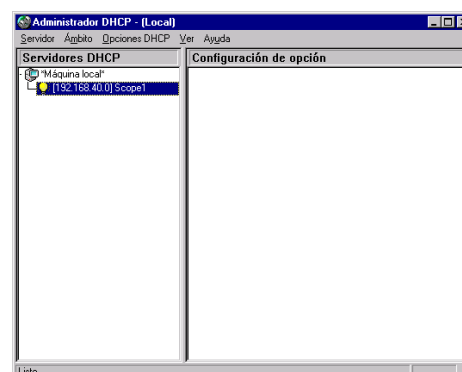
* El paso 5 no es necesario si no debe corregir una dirección IP.



- Seleccione **Ámbito** y active el ámbito creado. Conecte la impresora en la que se ha insertado Print Server Card.



* Si selecciona **Ámbito, Concesión activa**, podrá comprobar el estado de asignación de la dirección IP.



Manual del usuario de Print Server Card

Configuración de la dirección IP mediante DHCP (Windows 2000)

En esta sección se explica cómo configurar una dirección IP utilizando DHCP de un servidor Windows 2000.



SUGERENCIA

- * Registre la dirección IP y la dirección Ethernet en un servidor DHCP de Windows NT2000. La dirección IP se establecerá en Print Server Card mediante la activación.



NOTA

- * Si no registra la dirección IP, se asignará una dirección distinta cada vez que active la impresora en la que se ha instalado Print Server Card.

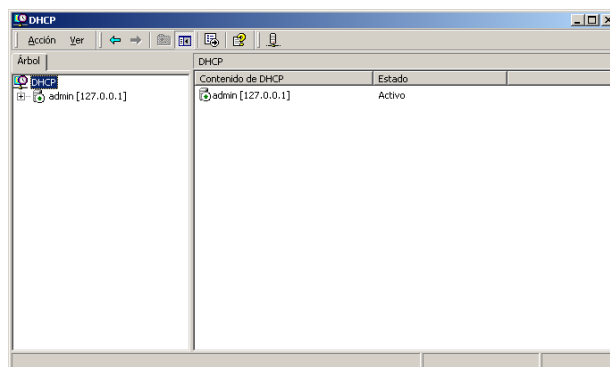
1. Vaya a **Inicio, Configuración, Panel de control, Agregar o quitar programas, Agregar o quitar componentes de Windows** y abra el **Asistente para componentes de Windows**. En Componente, seleccione **Otros servicios de archivos e impresión de red**. Seleccione **Protocolo de configuración dinámica de host (DHCP)** y haga clic en **Aceptar**. Volverá al **Asistente para componentes de Windows**. Haga clic en **Siguiente**. Si se han completado todas las configuraciones, haga clic en **Finalizar**.

2. En el **Panel de control**, vaya a **Herramientas administrativas** e inicie el administrador de DHCP.



SUGERENCIA

- * Debe tener derecho para iniciar la sesión.
- * Inicie el servicio **Servidor DHCP** previamente.



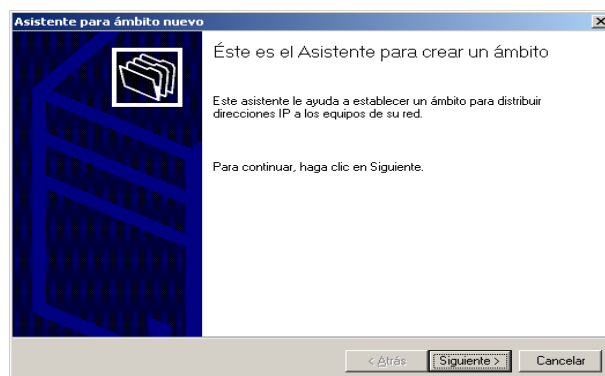
3. En **Agregar, Nuevo**, vaya a **Ámbito** e inicie el **Asistente para ámbito nuevo**.

Para la configuración, siga las instrucciones del Asistente.



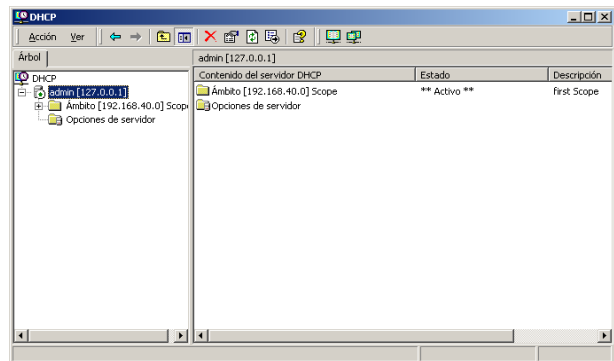
SUGERENCIA

- * Consulte la ayuda de Windows 2000 para obtener información detallada.



Manual del usuario de Print Server Card

4. Complete la configuración necesaria y active el ámbito agregado.



5. Conecte la impresora.

Manual del usuario de Print Server Card

Configuración de la dirección IP mediante BOOTP

En esta sección se explica cómo configurar una dirección IP mediante BOOTP.

Registre la dirección IP y la dirección Ethernet en un servidor BOOTP. La dirección IP se establecerá en Print Server Card mediante la activación.



SUGERENCIA

- * Para configurar una dirección IP mediante BOOTP, necesitará una estación de trabajo que ejecute BOOTP dentro de la red.

Configuración de una dirección IP mediante el servidor UNIX BOOTP (HP-UX9.x).

1. Agregue las direcciones siguientes a /etc/bootptab.
Ej. Si la dirección IP es 192.168.20.28, el nombre de host es "pbox1"

```
pbox1:\
ht=ether:\           # Target hardware type is ETHERNET
ha=0080920010ea:\    # Target hardware address
ip=192.168.20.28:\   # Target IP address
gw=192.168.20.254:\  # Default gateway address (If required)
sm=255.255.255.0:    # Target subnet mask (If required)
```
2. Agregue los siguientes elementos a /etc/inetd.conf

```
bootps dgram udp wait root /etc/bootpd bootpd
```
3. Reinicie inetd.

```
kill -1 1
```
4. Reinicie Print Server Card y la impresora.

Manual del usuario de Print Server Card

Configuración de la dirección IP mediante RARP

En esta sección se explica cómo configurar una dirección IP mediante RARP.

Agregue la dirección Ethernet de Print Server Card y la dirección IP que desea a `/etc/ethers` de UNIX. A continuación, inicie RARPD. La dirección IP se establecerá en Print Server Card mediante la activación.



SUGERENCIA

* Para configurar una dirección IP mediante RARP, necesitará una estación de trabajo que ejecute RARP dentro de la red.

Configuración de una dirección IP mediante el servidor RARP de UNIX (SunOS4.1x).

1. Agregue la combinación de dirección IP y dirección Ethernet a `/etc/ethers`.

```
00:80:92:00:10:ea 192.168.20.28 # pbox1
```

2. Inicie RARPD

```
rarpd -a
```

3. Reinicie Print Server Card y la impresora.

Manual del usuario de Print Server Card

Configuración de la dirección IP mediante ARP

Existen dos métodos para configurar una dirección IP mediante ARP.

Método 1. Registre la combinación de dirección IP y dirección Ethernet, así como el comando PING.



SUGERENCIA

- * Puede encontrar la dirección Ethernet de Print Server Card en el precinto de Print Server Card.
- * Si configura una dirección IP con este método, no registrará la dirección IP en Print Server Card, por lo que se borrará al desconectar la impresora. Asegúrese de registrar la dirección IP mediante TELNET u otra utilidad.
- * Si se utilizan en un entorno Windows 95/98/Me o NT, deberá registrarse la dirección IP y la dirección Ethernet de otros dispositivos periféricos de la LAN antes de registrarlos en la tabla ARP con el fin de agregarla. Una vez configurada la dirección IP mediante este método, asegúrese de pasar el comando PING a otro equipo y registrarlo en la tabla ARP.

Configurar una dirección IP utilizando el método 1

Dirección Ethernet de Print Server Card: 00:80:92:00:10:ea

Dirección IP de configuración: 192.168.20.28

1. Conecte Print Server Card.
2. Registre la combinación de dirección IP y dirección Ethernet en la tabla ARP mediante el comando ARP.

(UNIX)

```
arp -s 192.168.20.28 00:80:92:00:10:ea temp
```

(Windows 95/98/Me, NT y Windows 2000/XP en DOS)

```
arp -s 192.168.20.28 00-80-92-00-10-ea
```

3. Comando PING.

```
PING 192.168.20.28
```

4. Si obtiene una respuesta de Print Server Card, la configuración ha finalizado.

(UNIX)

```
192.168.20.28 is alive.
```

(Windows 95/98/Me, NT, Windows 2000/XP)

```
reply from 192.168.20.28: byte=32 time=xxms TTL=255
```


Manual del usuario de Print Server Card

Método 2. Haga ping a la dirección IP repetidamente.

Print Server Card determina una dirección IP con las condiciones siguientes.

- (1) Sólo existe una Print Server Card en la red
- (2) Es el valor predeterminado de fábrica (la dirección IP es 0.0.0.0).
- (3) Se han enviado más de 10 solicitudes ARP a Print Server Card en 1 minuto.
- (4) Después de ARP, el paquete de recepción es "ICMP Echo Request".



SUGERENCIA

- * Si configura una dirección IP con este método, no registrará la dirección IP en Print Server Card, por lo que se borrará al desconectar la impresora. Si configura una dirección IP mediante este método, asegúrese de registrar la dirección IP mediante TELNET u otra utilidad.
- * Si existe más de un servidor Print Server Card en la red mientras esté realizando este método, puede registrar la misma dirección IP a dos Print Server Card. Asegúrese de configurarlos individualmente.

Configurar una dirección IP utilizando el método 2

Dirección IP de configuración: 192.168.20.28

1. Conecte Print Server Card.

2. Comando PING.

```
Ping 192.168.20.28
```

3. Continúe utilizando el comando PING hasta que reciba una respuesta de Print Server Card. Si recibe una respuesta, se ha completado la configuración.

(UNIX)

```
192.168.20.28 is alive.
```

(Windows 95/98/Me, NT y Windows 2000/XP en DOS)

```
reply from 192.168.20.28: byte=32 time=xxms TTL=255
```

```
*  
*  
*  
*
```

Manual del usuario de Print Server Card

Acerca de NetBEUI

En esta sección se explica cómo imprimir utilizando el protocolo NetBEUI.

Si conecta Print Server Card a una red, aparecerá **Sharp-Printer Workgroup** en **Toda la red** de **Entorno de red**. En el grupo de trabajo se agregará una impresora y un equipo (Print Server Card) con dos carpetas. Mediante este equipo (Print Server Card) puede agregar una impresora, cambiar el estado de la impresora, realizar la configuración y conectarse a un servidor HTTP. Dependiendo de la impresora, puede que aparezca un mensaje de error en la impresión NetBEUI. Si existe un problema, utilice el protocolo TCP/IP.

Ejemplos

- * Se ha intentado imprimir mientras la impresora estaba sin conexión.
- * Se ha intentado imprimir cuando se ha agotado el papel.
- * Se ha intentado imprimir mientras otro equipo ha impreso utilizando NetBEUI.
- * Se ha intentado imprimir mientras se utilizaba otro protocolo.
- * Se ha producido un error al imprimir.

En las situaciones mencionadas anteriormente, aparecerá un mensaje de error. Si tiene dificultades, utilice el protocolo TCP/IP.

Estructura del Sharp-Printer

\\SC001141	:Computer (Print Server Card)
\\SC001141\LPT	:Printer
\\SC001141\report\Report.txt	:Setup Report (Read only)
\\SC001141\report\Status.txt	:System Status Report (Read only)
\\SC001141\setup\WebSetup	:Short Cut File (Read only)

Setup Report

Informa sobre el estado de configuración de Print Server Card cuando se activa.

System Status Report

Cuando se abre la carpeta, informa sobre el estado de Print Server Card.

Manual del usuario de Print Server Card

Short Cut File

Si establece una dirección IP en Print Server Card, se creará un acceso directo (instalación de Internet). Si hace doble clic en el icono de acceso directo, puede explorar la página principal de Print Server Card.



SUGERENCIA

* Esto no funciona si no se establece TCP/IP.

Manual del usuario de Print Server Card

Acerca de TELNET

Una vez configurada la dirección IP, los parámetros pueden configurarse mediante TELNET en el software de UNIX o TCP/IP. TELNET permite mostrar y configurar parámetros de Print Server Card utilizando un comando. A continuación se proporcionan algunos ejemplos.



SUGERENCIA

- * Inicie la sesión con el usuario **admin** para cambiar los parámetros.
La contraseña del usuario **admin** es **Sharp** en Valor predeterminado de fábrica.

Ejemplo de una pantalla al iniciar la sesión mediante TELNET

```
Sharp AR-NC5J Ver 01.00.03 TELNET server.  
Copyright(C) 2001 SHARP CORPORATION  
Copyright(C) 2001 Japan Computer Industry Inc.  
login: admin  
'admin' user needs password to login.  
password:  
User 'admin' logged in.
```

No.	Item	Value	(level.1)
1	Configure General		
2	Configure TCP/IP		
3	Configure NetWare		
4	Configure AppleTalk		
5	Configure NetBEUI/NetBIOS		
97	Display Status		
98	Reset Settings to Defaults		
99	Exit		

Please select(1 - 99)?

Manual del usuario de Print Server Card

Configuración del menú General [1]

No.	Item	Value	(level.2)
1	: Change admin Password	:	" "
2	: Imprimir página de estado tras arrancar	:	YES
99	: Back to prior menu		

Please select(1 - 99)?

Configuración del menú TCP/IP [2]

No.	Item	Value	(level.2)
1	: TCP/IP Protocol	:	ENABLE
2	: DHCP/BOOTP	:	DISABLE
3	: RARP	:	DISABLE
4	: IP Address	:	192.168.20.28
5	: Subnet Mask	:	0.0.0.0
6	: Default Gateway	:	0.0.0.0
7	: FTP/LPD Banner	:	NO
99	: Back to prior menu		

Please select(1 - 99)?

Manual del usuario de Print Server Card

Configuración del menú NetWare [3]

No.	Item	Value	(level.2)
1	: NetWare Protocol	: ENABLE	
2	: Frame Type	: 802.2	
3	: Operation Mode	: PSERVER	
4	: Printer Name	: "SC0010EA-prn1"	
5	: Modo PSERVER		
6	: Modo RPRINTER		
99	: Back to prior menu		

Please select(1 - 99)?

El modo PSERVER está activado [3-5]

No.	Item	Value	(level.3)
1	: Nombre de servidor de impresión	: "SC0010EA"	
2	: Login Password	: ""	
3	: Job Polling(sec.)	: 4	
4	: Bindery Mode	: ENABLE	
5	: File Server		
6	: NDS		
99	: Back to prior menu		

Please select(1 - 99)?

Menú del servidor de archivos [3-5-5]

No.	Item	Value	(level.4)
1	: FSERVER Name 1	: ""	
2	: FSERVER Name 2	: ""	
3	: FSERVER Name 3	: ""	
4	: FSERVER Name 4	: ""	
5	: FSERVER Name 5	: ""	
6	: FSERVER Name 6	: ""	
7	: FSERVER Name 7	: ""	
8	: FSERVER Name 8	: ""	
99	: Back to prior menu		

Please select(1 - 99)?

Manual del usuario de Print Server Card

Menú NDS [3-5-6]

No.	Item	Value	(level.4)
1	: NDS Tree	: ""	
2	: NDS Context	: ""	
99	: Back to prior menu		

Please select(1 - 99)?

Menú del modo RPRINTER [3-6]

No.	Item	Value	(level.3)
1	: PSERVER Name 1	: ""	
2	: PSERVER Name 2	: ""	
3	: PSERVER Name 3	: ""	
4	: PSERVER Name 4	: ""	
5	: PSERVER Name 5	: ""	
6	: PSERVER Name 6	: ""	
7	: PSERVER Name 7	: ""	
8	: PSERVER Name 8	: ""	
9	: Job Timeout(sec.)	: 10	
99	: Back to prior menu		

Please select(1 - 99)?

AppleTalk está activado [4]

No.	Item	Value	(level.2)
1	: AppleTalk Protocol	: ENABLE	
2	: Zone Name	: ""	
3	: Printer Name	: "SC0010EA"	
99	: Back to prior menu		

Please select(1 - 99)?

NetBEUI está activado [5]

No.	Item	Value	(level.2)
1	: NetBEUI Protocol	: ENABLE	
2	: Computer Name	: "SC0010EA"	
3	: Workgroup	: "Sharp-Printer"	
4	: Comment	: "Sharp AR-NC5J"	
99	: Back to prior menu		

Please select(1 - 99)?

Manual del usuario de Print Server Card

Menú Mostrar estado [97]

Display Status

1 : prn1

2 : system

99 : Back to prior menu

Please select(1 - 99)?

Menú prn1 [97-1]

prn1:

Ready

Manual del usuario de Print Server Card

Menú del sistema [97-2]

[GENERAL]

model name	Sharp AR-NC5J
version	01.00.03
printer name	
link status	10BASE-T
duplex mode	HALF
Hardware addr	00:80:92:00:13:67
Status print	YES

[TCP/IP]

status	enabled
DHCP/BOOTP	disabled
IP address	192.168.40.148
subnet mask	255.255.255.0
gateway	192.168.40.254

[NetWare]

status	enabled
packet type	SNAP
network number	00000004
print mode	RPRINTER
connected PS 0	BRAVO-PS
NDS Tree	MH
NDS Context	MH

[AppleTalk]

status	enabled
zone name	WORK6F
type name	LaserWriter
object name	SC001367

[NetBEUI]

status	enabled
computer name	SC001367
workgroup name	Sharp-Printer
master browser	SC001367

Manual del usuario de Print Server Card

Menú Restablecer valores predeterminados [98]

Reset Settings to Defaults

1 : YES

2 : NO

Please select(1 - 2)?

Menú Salir [99]

Salir

1 : Save and Exit

2 : Exit without Saving

99 : Back to prior menu