

## III. Instalación en un entorno Windows

En este capítulo se explica cómo imprimir en un entorno Microsoft Windows 95, Windows 98, Windows Me, Windows NT4.0, Windows 2000 o Windows XP utilizando un protocolo TCP/IP y NetBEUI.



SUGERENCIA

\* Utilice el controlador de impresora para Microsoft Windows 95, Windows 98, Windows Me, Windows NT4.0, Windows 2000 o Windows XP.

III. Instalación en un entorno Windows .....	3-1
Impresión en Windows 95/98/Me utilizando TCP/IP .....	3-3
Configuración de la red .....	3-3
Configuración de Print Server Card .....	3-4
Agregar un puerto LPR de SC-Print2000 .....	3-6
Agregar un puerto IPP de SC-Print2000 .....	3-8
Impresión en Windows NT4.0 utilizando TCP/IP .....	3-10
Configuración de la red .....	3-10
Configuración de Print Server Card .....	3-12
Impresión utilizando LPR en Windows NT4.0 .....	3-14
Impresión en Windows 2000/XP utilizando TCP/IP .....	3-15
Configuración de la red .....	3-15
Configuración de Print Server Card .....	3-16
Imprimir utilizando un puerto estándar TCP/IP en Windows 2000/XP .....	3-18
Impresión desde LPR en Windows 2000/XP .....	3-22
Agregar un puerto IPP de Windows 2000/XP .....	3-24
Impresión en Windows 95/98/Me utilizando NetBEUI .....	3-26
Configuración de la red .....	3-26
Configuración de Print Server Card .....	3-27

Agregar impresora .....	3-28
Impresión en Windows NT4.0 utilizando NetBEUI .....	3-29
Configuración de la red .....	3-29
Configuración de Print Server Card .....	3-30
Agregar impresora .....	3-31
Impresión en Windows 2000 utilizando NetBEUI .....	3-32
Configuración de la red .....	3-32
Configuración de Print Server Card .....	3-33
Agregar impresora .....	3-34

# Manual del usuario de Print Server Card

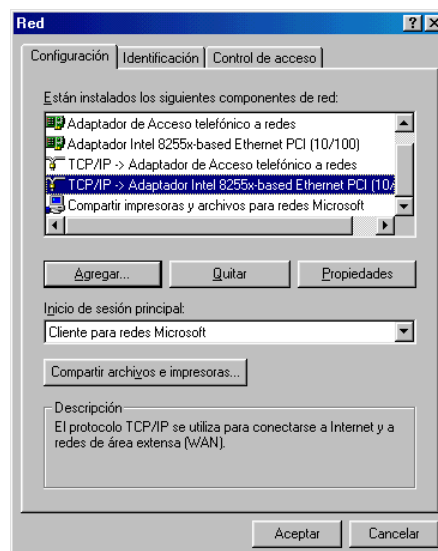
## Impresión en Windows 95/98/Me utilizando TCP/IP

Para poder imprimir desde Windows 95/98/Me utilizando Print Server Card con un protocolo TCP/IP necesita el accesorio SC-Print2000. En SC-Print2000 se incluye el cliente LPR (exclusivamente para Print Server Card) y el cliente IPP. En esta sección se explica cómo imprimir utilizando el cliente LPR y el cliente IPP de SC-Print2000.

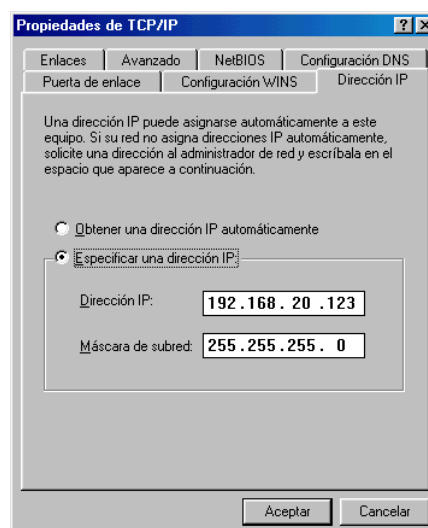
### Configuración de la red

Compruebe que TCP/IP está agregado a **Red** de la siguiente manera.

1. Vaya a **Inicio, Configuración** y seleccione **Panel de control**. Haga doble clic en el icono **Red** del Panel de control. Están instalados los siguientes componentes de red.



2. Confirme las propiedades de TCP/IP.



# Manual del usuario de Print Server Card

## Configuración de Print Server Card

Utilice NICManager del software de usuario de Print Server Card para configurar Print Server Card. Inicie NICManager. Aparecerá la lista de servidores Print Server Card que residen en la red. Puede realizar búsquedas seleccionando **Buscar** en **Archivo**.



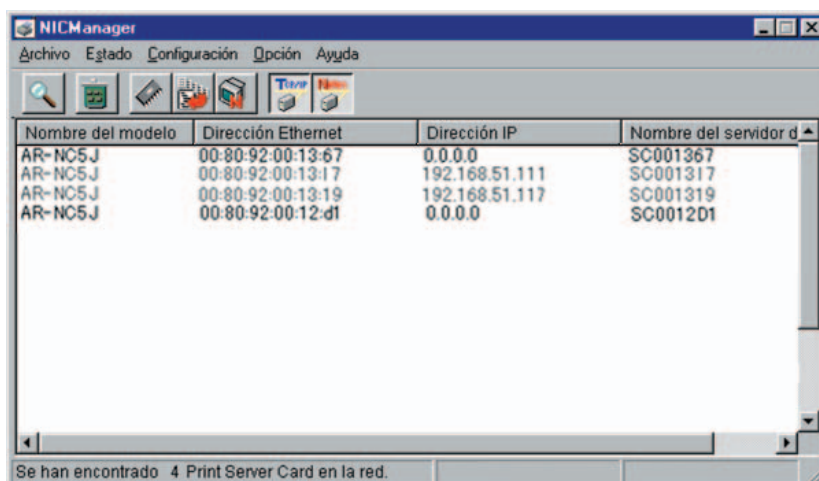
NOTA

- \* El NIC que no se haya configurado aparecerá resaltado en la lista.
- \* Instale NICManager con la Instalación estándar del CD-ROM.
- \* Algunos parámetros se pueden configurar desde una impresora. Consulte los manuales de la impresora para obtener información detallada.

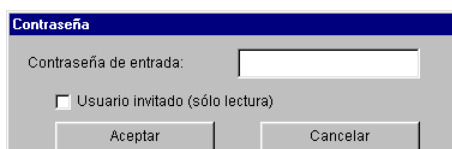


SUGERENCIA

- \* Antes de configurar Print Server Card, compruebe la dirección Ethernet de Print Server Card. La dirección Ethernet está formada por 6 conjuntos de números hexadecimales de dos dígitos y se encuentra en el precinto de Print Server Card.  
(Ej. : 00.80.92.00.13.67)



1. Seleccione el servidor Print Server Card que desea configurar de la lista. Vaya a **Configuración** y seleccione **Configuración de Print Server Card**. Aparecerá **Contraseña**. Escriba la contraseña y haga clic en **Aceptar**. Se abrirá **Configuración de Print Server Card**.



SUGERENCIA

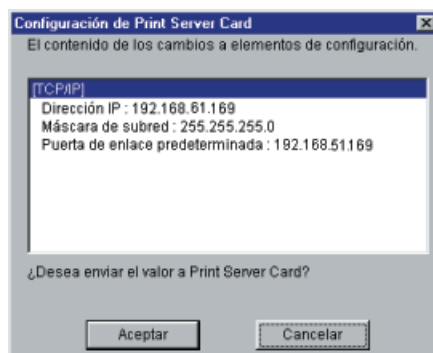
- \* La contraseña en Valor predeterminado de fábrica es **Sharp**.
- \* Puede ver la configuración seleccionando **Usuario invitado**, aunque no podrá cambiar los parámetros.

# Manual del usuario de Print Server Card

2. Vaya a **TCP/IP** en Configuración de Print Server Card. Esta sección constituye una parte muy importante de la configuración al utilizarse en un entorno TCP/IP. Póngase en contacto con el administrador de la red antes de realizar la configuración. Una vez rellenados todos los parámetros, haga clic en **Actualizar**.



3. Se mostrarán los cambios. Confírmelos y haga clic en **Aceptar**.



4. Aparecerá el mensaje **Reinicie Print Server Card**. Reinicie la impresora.
5. Realice búsquedas con NICManager. Asegúrese de que se muestra Print Server Card con la nueva configuración. Se ha completado la configuración.



SUGERENCIA

- \* No puede buscar Print Server Card mientras se reinicia. Espere un momento y vuelva a buscar.

# Manual del usuario de Print Server Card

## Agregar un puerto LPR de SC-Print2000

En esta sección se explica cómo configurar e imprimir utilizando LPR de SC-Print2000. En la siguiente explicación se presupone que ya ha instalado Windows 95/98/Me en el equipo. Si desea obtener información detallada sobre SC-Print2000, consulte el capítulo VII.



SUGERENCIA

\* La impresión LPR de SC-Print2000 es exclusiva de Print Server Card.

Agregar el puerto de impresora

1. Vaya a **Inicio, Programas** y seleccione **Add SC-Print2000 port** en **SC-Print2000**. Aparecerá el **Asistente para agregar el puerto SC-Print2000**.
2. Seleccione **Imprimir utilizando LPR** y haga clic en **Siguiente**. Haga clic en **Buscar**. Aparecerá la lista de servidores de impresión de la red.
3. Seleccione Print Server Card y haga clic en **Siguiente**. De forma predeterminada, la **Dirección IP: Ip** se agregará automáticamente en **Nombre del puerto de impresión de destino**, aunque puede asignarle el nombre que desee. Haga clic en **Siguiente**. Aparecerá la lista de cambios. Confírmela y haga clic en **Finalizar**.



NOTA

\* El nombre del campo **Nombre del puerto de impresión de destino** se utilizará como nombre del puerto de la impresora al configurar el controlador de impresora. Debe definir un nombre exclusivo.

# Manual del usuario de Print Server Card

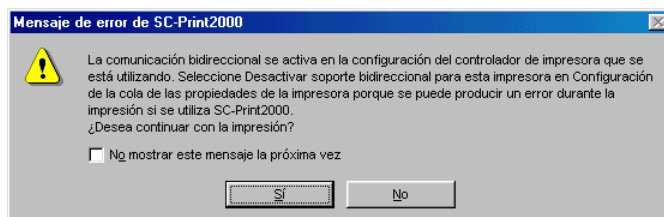
## Instalación del controlador de impresora

1. Vaya a **Inicio, Configuración** y abra **Impresoras**. Haga clic en **Agregar impresora** e inicie el Asistente.
2. Seleccione **Impresora local**.
3. Aparecerá la lista de controladores de impresora. Seleccione el controlador de impresora correcto y haga clic en **Siguiente**.
4. Seleccione el puerto LPR que ha creado de la lista **Puertos disponibles**. Haga clic en **Siguiente**.
5. Siga las instrucciones. Realice una impresión de prueba.



SUGERENCIA

- \* Si obtiene un mensaje de error respecto a la impresión bidireccional, seleccione la casilla que indica que no se debe mostrar un mensaje la próxima vez y continúe con la impresión.



NOTA

- \* Para utilizar el controlador de impresión ya instalado, abra las propiedades de la impresora. En **Detalles**, seleccione el puerto de la impresora que ha creado mediante el puerto LPR de SC-Print2000 de la lista.

# Manual del usuario de Print Server Card

## Agregar un puerto IPP de SC-Print2000

En esta sección se explica cómo imprimir utilizando la función IPP de SC-Print2000. En la siguiente explicación se presupone que ya ha instalado Windows 95/98/Me en el equipo. Si desea obtener información detallada sobre SC-Print2000, consulte el capítulo VII.



NOTA

- \* La función IPP de Print Server Card es el software de cliente de la función de impresión IPP (Internet Printing Protocol, protocolo Internet de impresión). Puede imprimir a través de Internet.



SUGERENCIA

- \* La función IPP de SC-Print2000 es exclusiva para Windows 95/98/Me.

### Agregar el puerto de impresión

1. Vaya a **Inicio, Programas** y seleccione **Add SC-Print2000 port** en **SC-Print2000**. Se iniciará el Asistente.

2. Seleccione **Imprimir utilizando IPP**. Haga clic en **Siguiente**. Seleccione “No imprimir utilizando un servidor proxy” o “Imprimir utilizando un servidor proxy”.



NOTA

- \* Si desea imprimir utilizando un servidor proxy, escriba la dirección y el número de puerto del servidor proxy. Si ya tiene Internet Explorer 4/5 instalado y configurado para tener acceso a Internet a través de una LAN, esta sección se establecerá automáticamente con los parámetros de Internet Explorer.
- \* Si ha desactivado Internet Explorer para tener acceso a Internet utilizando un servidor proxy, se le solicitará que establezca la conexión utilizando un módem y una línea telefónica o bien la LAN.

3. En el campo **URL de impresora**, agregue el URL de Print Server Card o la dirección IP.

- \* Si el URL es “printer.abcd.com”
  - `http://printer.abcd.com:631/ipp/lp`
  - `http://printer.abcd.com:631/ipp`
- \* Si la dirección IP es “192.168.10.100”
  - `http://192.168.10.100:631/ipp/lp`
  - `http://192.168.10.100:631/ipp`

4. Print Server Card se buscará una vez agregado el URL. En **Nombre del puerto de impresión de destino**, se agregará un URL de impresora como valor predeterminado. Puede asignarle el nombre que desea. Continúe con la configuración, confirme los parámetros y haga clic en **Finalizar**.



NOTA

- \* El nombre del campo **Nombre del puerto de impresión de destino** se utilizará como nombre del puerto de la impresora al configurar el controlador de impresora. Debe definir un nombre exclusivo.



# Manual del usuario de Print Server Card

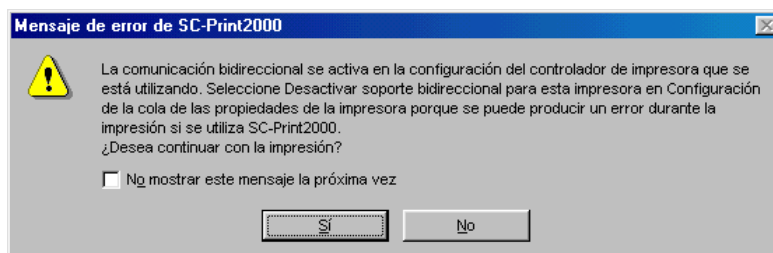
## Instalación del controlador de impresora

1. Vaya a **Inicio, Configuración** y abra **Impresoras**. Haga clic en **Agregar impresora** e inicie el Asistente.
2. Seleccione **Impresora local**.
3. Aparecerá la lista de controladores de impresora. Seleccione el controlador de impresora correcto y haga clic en **Siguiente**.
4. Seleccione el puerto IPP que ha creado de la lista **Puertos disponibles**. Haga clic en **Siguiente**.
5. Siga las instrucciones. Realice una impresión de prueba.



SUGERENCIA

- \* Si obtiene un mensaje de error respecto a la impresión bidireccional, seleccione la casilla que indica que no se debe mostrar un mensaje la próxima vez y continúe con la impresión.



NOTA

- \* Para utilizar el controlador de impresora que ya se ha instalado, abra las propiedades de la impresora y, en **Detalles**, seleccione el puerto de impresora que ha creado mediante el puerto IPP de SC-Print2000 de la lista.

# Manual del usuario de Print Server Card

## Impresión en Windows NT4.0 utilizando TCP/IP

En esta sección se explica cómo imprimir utilizando el protocolo TCP/IP de Windows NT4.0.



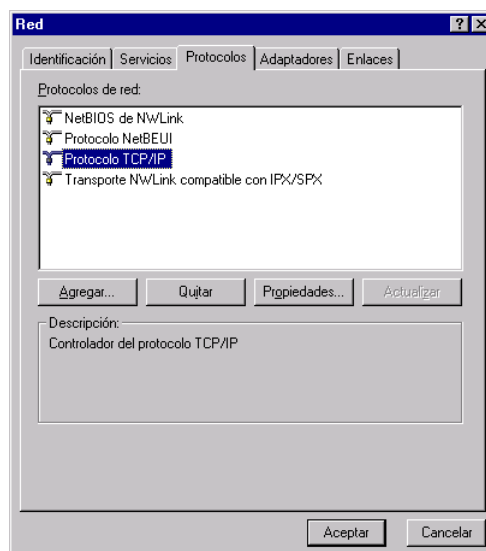
SUGERENCIA

\* Asegúrese de utilizar el controlador de impresora correcto para Windows NT4.0

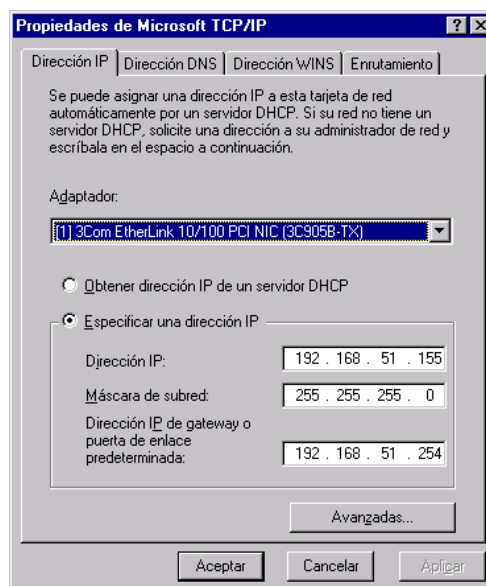
### Configuración de la red

Compruebe que TCP/IP está agregado a **Red** y a **Impresión de Microsoft TCP/IP** de la siguiente manera.

1. Haga doble clic en el icono **Red** del **Panel de control** y confirme que el protocolo TCP/IP esté agregado a **Protocolos**.

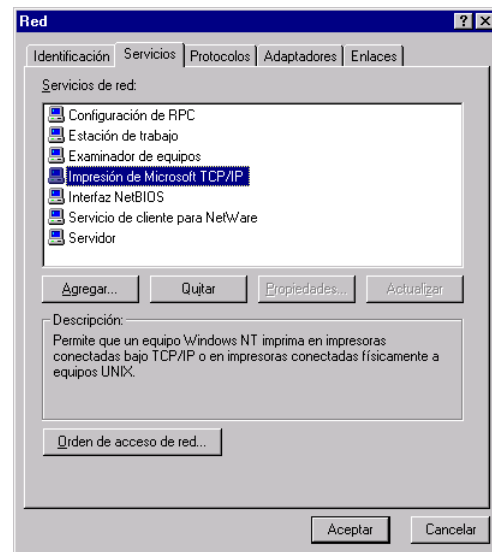


2. Confirme las propiedades de TCP/IP.



# Manual del usuario de Print Server Card

3. Asegúrese de que el servicio ***Impresión de Microsoft TCP/IP*** esté agregado.



# Manual del usuario de Print Server Card

## Configuración de Print Server Card

Utilice NICManager del software de usuario de Print Server Card para configurar Print Server Card. Inicie NICManager. Aparecerá la lista de servidores Print Server Card de la red. Puede realizar búsquedas seleccionando **Buscar** en **Archivo**.



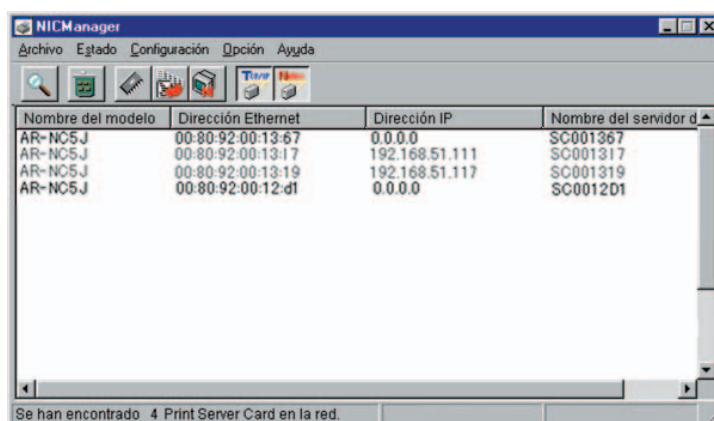
NOTA

- \* El NIC que no se haya configurado aparecerá resaltado en la lista.
- \* Instale NICManager con la Instalación estándar del CD-ROM.
- \* Algunos parámetros se pueden configurar desde una impresora. Consulte los manuales de la impresora para obtener información detallada.

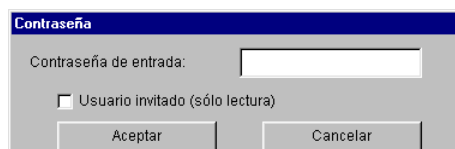


SUGERENCIA

- \* Antes de configurar Print Server Card, compruebe la dirección Ethernet de Print Server Card. Una dirección Ethernet está formada por 6 conjuntos de números hexadecimales de dos dígitos y se encuentra en el precinto de Print Server Card.  
(Ej. : 00.80.92.00.13.67)



1. Seleccione el servidor Print Server Card que desea configurar de la lista. Vaya a **Configuración** y seleccione **Configuración de Print Server Card**. Aparecerá **Contraseña**. Escriba una contraseña y haga clic en **Aceptar**. Se abrirá **Configuración de Print Server Card**.



SUGERENCIA

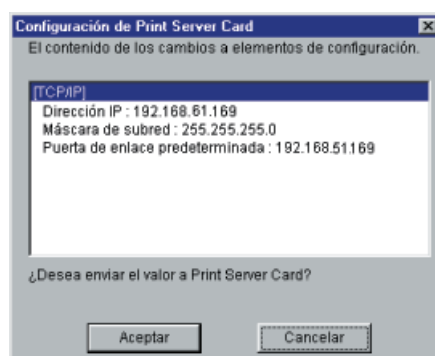
- \* La contraseña en Valor predeterminado de fábrica es **Sharp**.
- \* Puede ver la configuración seleccionando **Usuario invitado**, aunque no podrá cambiar los parámetros.

# Manual del usuario de Print Server Card

2. Vaya a **TCP/IP** en Configuración de Print Server Card. Esta sección constituye una parte muy importante de la configuración en un entorno TCP/IP. Póngase en contacto con el administrador de la red antes de realizar la configuración. Una vez rellenados todos los parámetros, haga clic en **Actualizar**.



3. Se mostrarán los cambios. Confírmelos y haga clic en **Aceptar**.



4. Aparecerá el mensaje **Reinicie Print Server Card**. Reinicie la impresora.
5. Realice búsquedas con NICManager. Asegúrese de que se muestre Print Server Card con la nueva configuración. Se ha completado la configuración.



\* No puede buscar Print Server Card mientras se reinicia. Espere un momento y vuelva a buscar.

# Manual del usuario de Print Server Card

## Impresión utilizando LPR en Windows NT4.0

1. Vaya al **Panel de control** y abra **Impresoras**. Haga clic en **Agregar impresora**. Aparecerá el Asistente.
2. En la primera ventana, seleccione **Mi equipo** y haga clic en **Siguiente**.
3. En la siguiente ventana, haga clic en **Agregar puerto** y cree un nuevo puerto. Si ya ha creado un puerto al instalar Print Server Card, continúe y seleccione el puerto.
4. Seleccione **LPR Port** de **Puertos de impresora** y haga clic en **Puerto nuevo**.
5. Agregue la dirección IP de Print Server Card al nombre o la dirección del servidor que proporciona el lpd de la impresora compatible con Agregar LPR, y el nombre del puerto de Print Server Card "lp" al nombre de la impresora o la cola de impresión de este servidor y haga clic en **Aceptar**.
6. Aparecerá la lista de puertos de impresora que se pueden utilizar. Haga clic en **Cerrar**. El nombre se agregará a los puertos de impresora disponibles. Seleccione el puerto apropiado y haga clic en **Siguiente**.
7. Seleccione el controlador de impresora correspondiente a su impresora. A continuación, haga clic en **Siguiente**.
8. Agregue el nombre de impresora que se utilizará. Puede asignarle el nombre que prefiera. A continuación, haga clic en **Siguiente**.
9. Puede compartir la impresora. Si desea compartir la impresora, agregue el nombre de impresora que prefiera. No necesita realizar ninguna operación en "Seleccionar el sistema operativo de todos los equipos que...". Haga clic en **Siguiente**.
10. Intente imprimir la página de prueba.

# Manual del usuario de Print Server Card

## Impresión en Windows 2000/XP utilizando TCP/IP

En esta sección se explica cómo imprimir desde Windows 2000/XP utilizando el protocolo TCP/IP.



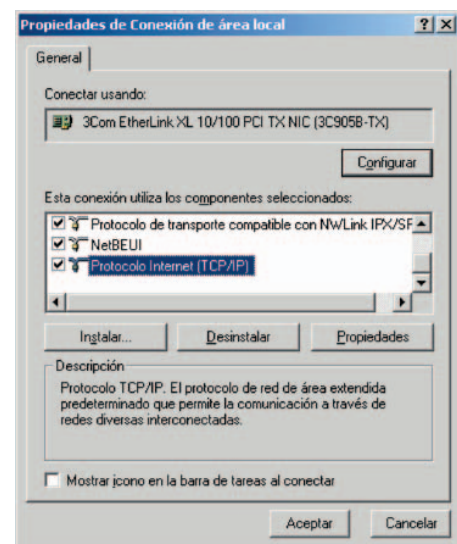
SUGERENCIA

\* Asegúrese de utilizar el controlador de impresora correcto para Windows 2000/XP.

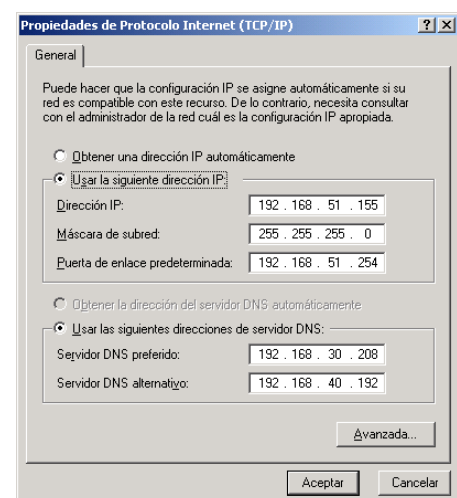
### Configuración de la red

Compruebe que “TCP/IP” está agregado a **Red** de la siguiente manera.

1. Abra las propiedades de **Conexión de área local** en el **Panel de control, Conexiones de red y acceso telefónico** y confirme que se ha agregado el protocolo **TCP/IP**.



2. Confirme las propiedades de **TCP/IP**.



SUGERENCIA

\* No necesita agregar el servicio “Impresión de Microsoft TCP/IP” de Windows 2000/XP.

# Manual del usuario de Print Server Card

## Configuración de Print Server Card

Utilice NICManager del software de usuario de Print Server Card para configurar Print Server Card. Inicie NICManager. Aparecerá la lista de servidores Print Server Card de la red. Puede realizar búsquedas seleccionando **Buscar** en **Archivo**.



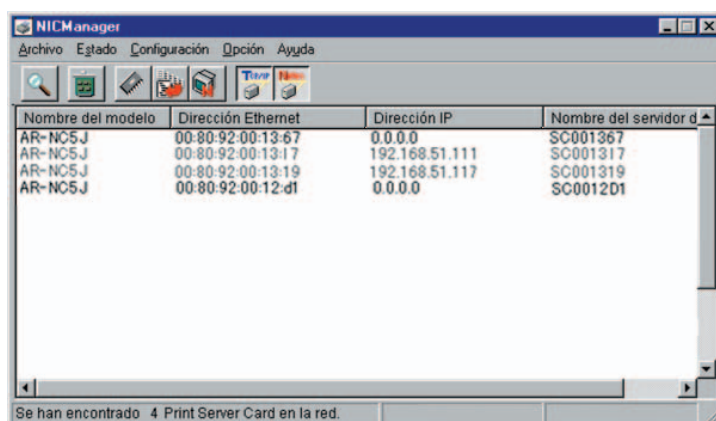
NOTA

- \* El NIC que no se haya configurado aparecerá resaltado en la lista.
- \* Instale NICManager con la Instalación estándar del CD-ROM.
- \* Algunos parámetros se pueden configurar desde una impresora. Consulte los manuales de la impresora para obtener información detallada.

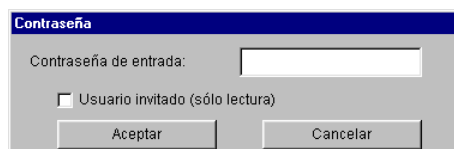


SUGERENCIA

- \* Antes de configurar Print Server Card, compruebe la dirección Ethernet de Print Server Card. Una dirección Ethernet está formada por 6 conjuntos de números hexadecimales de dos dígitos y se encuentra en el precinto de Print Server Card.  
(Ej. : 00.80.92.00.13.67)



1. Seleccione el servidor Print Server Card que desea configurar de la lista. Vaya a **Configuración** y seleccione **Configuración de Print Server Card**. Aparecerá **Contraseña**. Escriba una contraseña y haga clic en **Aceptar**. Se abrirá **Configuración de Print Server Card**.



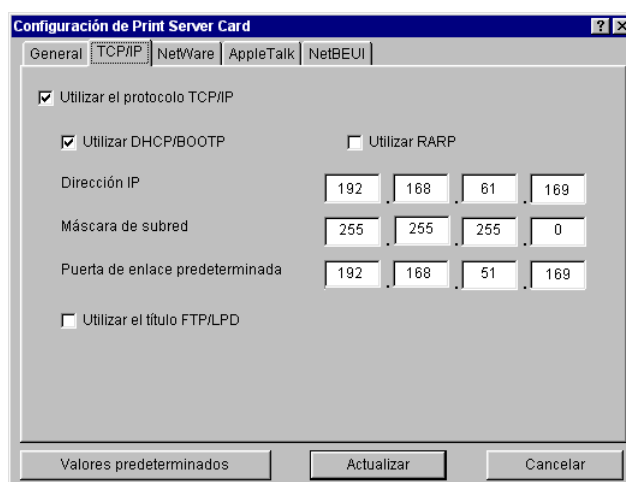
SUGERENCIA

- \* La contraseña en Valor predeterminado de fábrica es **Sharp**.
- \* Puede ver la configuración seleccionando **Usuario invitado**, aunque no podrá cambiar los parámetros.

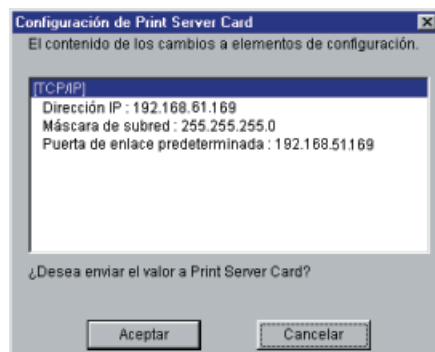


# Manual del usuario de Print Server Card

2. Vaya a **TCP/IP** en Configuración de Print Server Card. Esta sección constituye una parte muy importante de la configuración en un entorno TCP/IP. Póngase en contacto con el administrador de la red antes de realizar la configuración. Una vez rellenados todos los parámetros, haga clic en **Actualizar**.



3. Se mostrarán los cambios. Confírmelos y haga clic en **Aceptar**.



4. Aparecerá el mensaje **Reiniciar Print Server Card**. Reinicie la impresora.
5. Realice búsquedas con NICManager. Asegúrese de que se muestre Print Server Card con la nueva configuración. Se ha completado la configuración.



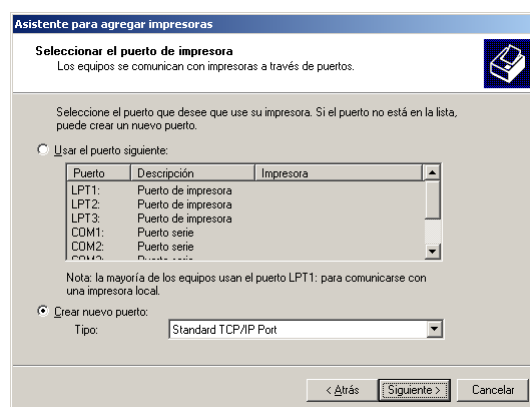
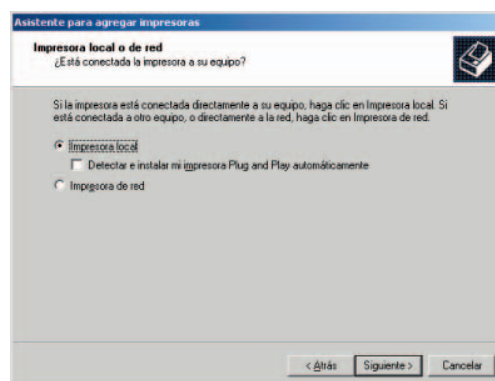
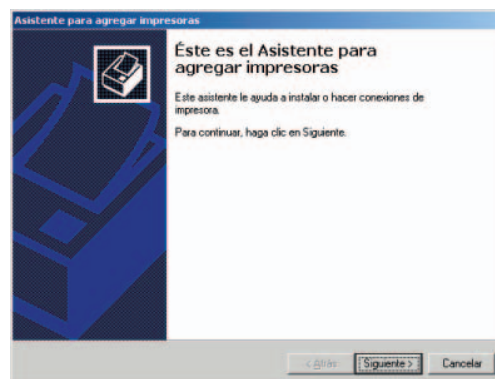
SUGERENCIA

\* No puede buscar Print Server Card mientras se reinicia. Espere un momento y vuelva a buscar.

# Manual del usuario de Print Server Card

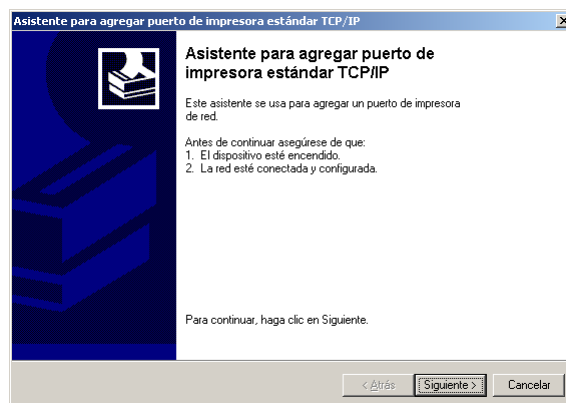
## Imprimir utilizando un puerto estándar TCP/IP en Windows 2000/XP

1. Vaya a **Inicio, Configuración, Panel de control, Impresoras**, haga clic en **Agregar impresora** e inicie el Asistente.
2. Seleccione **Impresora local**. Asegúrese de anular la selección en **Detectar e instalar mi impresora Plug and Play automáticamente**.
3. Agregue la selección a **Crear nuevo puerto** en **Seleccionar el puerto de impresora** y cree un puerto nuevo. Seleccione **Standard TCP/IP Port** y haga clic en **Siguiente**. Si el puerto de impresión de destino se ha creado al instalar Print Server Card, seleccione el puerto de **Usar el puerto siguiente** y haga clic en **Siguiente**.

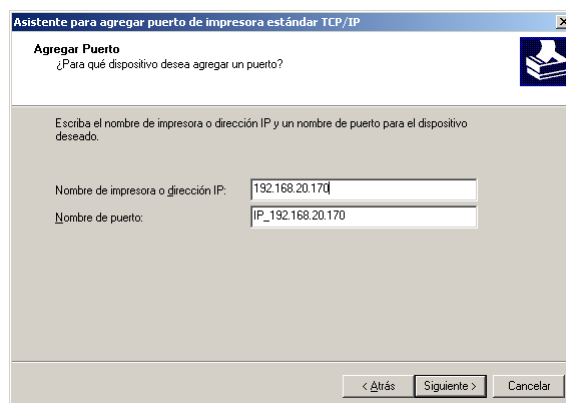


# Manual del usuario de Print Server Card

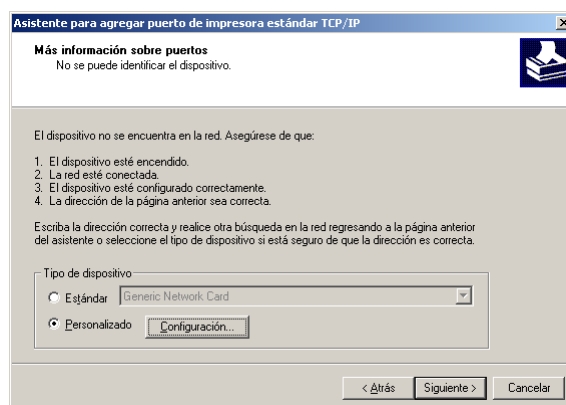
- Se iniciará el Asistente para agregar puerto de impresora estándar TCP/IP.



- Agregue un puerto de impresora. Introduzca la dirección IP de este producto en el campo **Nombre de impresora o dirección IP**. Si no introduce un Nombre de puerto, recomendamos que utilice el valor predeterminado (IP\_xxx.xxx.xxx.xxx).



- Especifique el tipo de dispositivo. Active el botón de opción **Personalizado** y haga clic en el botón **Configuración**.



# Manual del usuario de Print Server Card

7. Introduzca la información del puerto.

Seleccione **LPR** en la sección

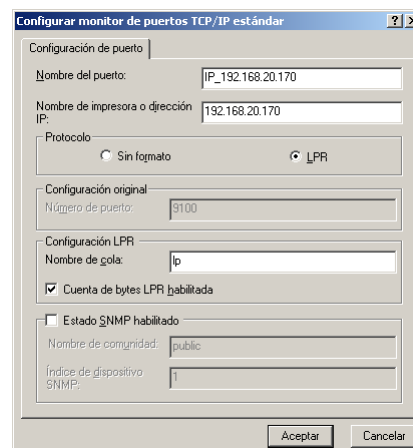
**Protocolo**.

Introduzca **lp** como Nombre de cola en la sección **Configuración LPR** y,

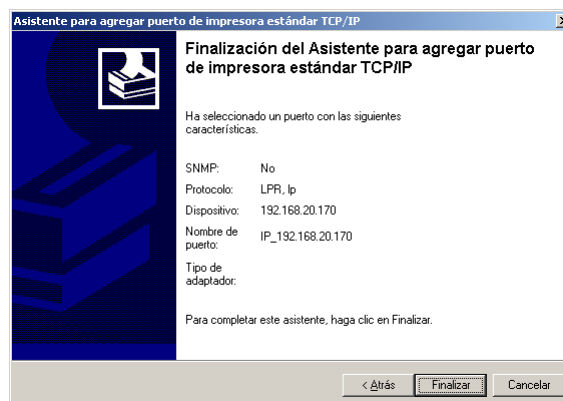
a continuación, active la casilla de verificación **Cuenta de bytes LPR**

**habilitada**.

**habilitada**.



8. Compruebe la configuración.



# Manual del usuario de Print Server Card

9. En el **Asistente para agregar impresoras**, seleccione el controlador de impresora que debe utilizarse. Haga clic en **Siguiente**.



NOTA

- \* Si aparece **Utilizar el controlador existente**, conserve el controlador existente o cambie a un controlador nuevo.

10. En **Dé un nombre a su impresora**, agregue el nombre de impresora que debe utilizarse en Windows 2000/XP. Si es necesario, agregue el nombre que desee. Seleccione si desea utilizar esta impresora como la impresora habitual y haga clic en **Siguiente**.
11. Seleccione **Compartir como** o **No compartir esta impresora** de acuerdo con el entorno en **Compartir impresoras**. Si comparte la impresora, escriba un nombre de recurso compartido. Haga clic en **Siguiente**.
12. En **Imprimir página de prueba**, seleccione **Sí**. Haga clic en **Siguiente**.
13. Se mostrará la información de la configuración. Si no existen errores, haga clic en **Finalizar**. La impresora nueva se agregará a la lista. La configuración de la impresora finaliza si la impresión de prueba es correcta.

# Manual del usuario de Print Server Card

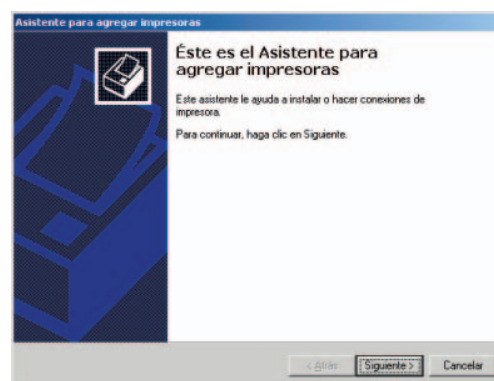
## Impresión desde LPR en Windows 2000/XP

En esta sección se explica cómo imprimir desde Windows 2000/XP utilizando LPR.

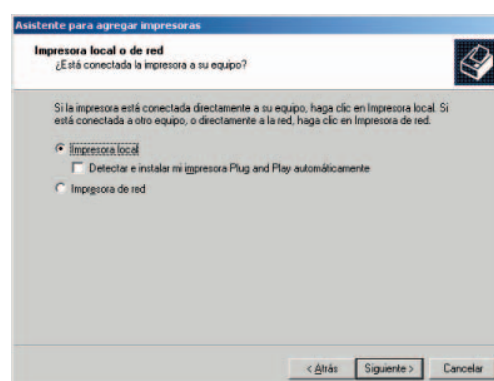


\* Para imprimir utilizando LPR, debe agregarse un puerto LPR. Vaya a **Inicio, Configuración, Panel de control, Agregar o quitar programas, Agregar o quitar componentes de Windows** y abra el **Asistente para componentes de Windows**. En Componente, seleccione **Otros servicios de archivo e impresión de red**, haga clic en **Detalles**, seleccione **Servicios de impresión para Unix** y haga clic en **Aceptar**. Aparecerá el **Asistente para componentes de Windows**. Una vez añadido el componente, haga clic en finalizar. Se agregará el puerto LPR.

1. Vaya a **Inicio, Configuración, Panel de control, Impresoras**, haga clic en **Agregar impresora** e inicie el Asistente.

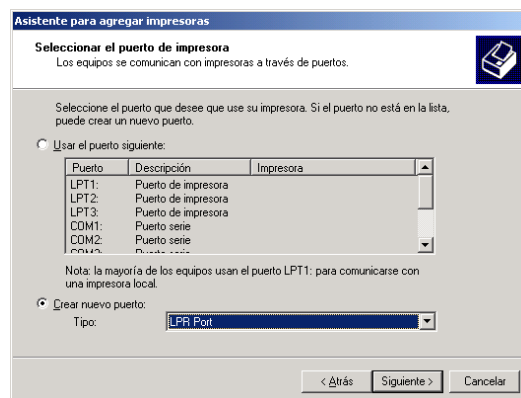


2. Seleccione **Impresora local**. Asegúrese de anular la selección en **Detectar e instalar mi impresora Plug and Play automáticamente**.

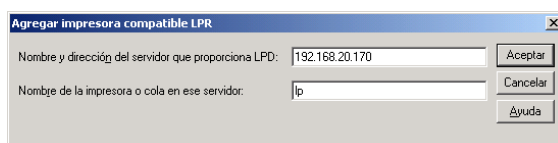


# Manual del usuario de Print Server Card

3. Agregue la selección a **Crear nuevo puerto** en **Seleccionar el puerto de impresora** y cree un puerto nuevo. Seleccione **Standard TCP/IP Port** y haga clic en **Siguiente**. Si el puerto de impresión de destino se ha creado al instalar Print Server Card, seleccione el puerto de **Usar el puerto siguiente** y haga clic en **Siguiente**.



4. En **Nombre y dirección del servidor que proporciona LPD**, escriba la dirección IP que se ha establecido en Print Server Card. En **Nombre de la impresora o cola en ese servidor**, agregue **lp** y haga clic en **Aceptar**.



5. En el **Asistente para agregar impresoras**, seleccione el controlador de impresora que debe utilizarse. Haga clic en **Siguiente**.



NOTA

- \* Si aparece **Utilizar el controlador existente**, conserve el controlador existente o cambie a un controlador nuevo.

6. En **Dé un nombre a su impresora**, agregue el nombre de impresora que debe utilizarse en Windows 2000/XP. Si es necesario, agregue el nombre que desee. Seleccione si desea utilizar esta impresora como la impresora habitual y haga clic en **Siguiente**.
7. Seleccione **Compartir como** o **No compartir esta impresora** de acuerdo con el entorno en **Compartir impresoras**. Si comparte la impresora, escriba un nombre de recurso compartido. Haga clic en **Siguiente**.
8. En **Imprimir página de prueba**, seleccione **Sí**. Haga clic en **Siguiente**.
9. Se mostrará la información de la configuración. Si no existen errores, haga clic en **Finalizar**. La impresora nueva se agregará a la lista. La configuración de la impresora finaliza si la impresión de prueba es correcta.

# Manual del usuario de Print Server Card

## Agregar un puerto IPP de Windows 2000/XP

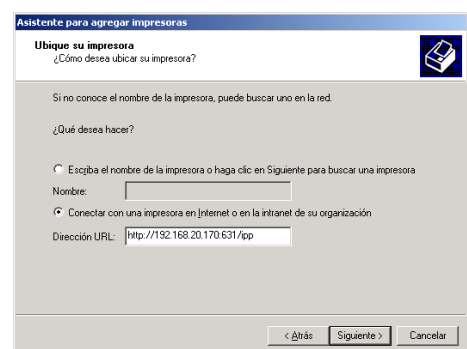
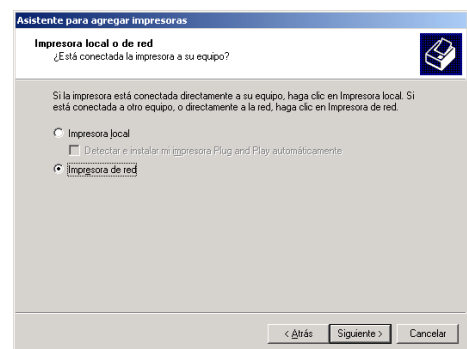
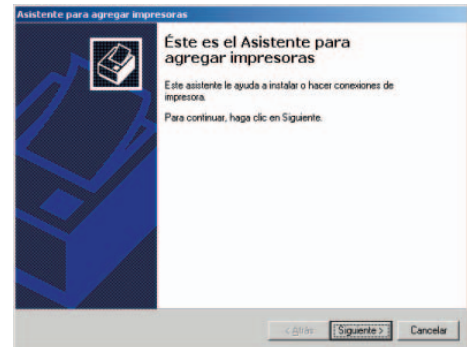
En esta sección se explica cómo imprimir utilizando la función IPP.



NOTA

\* Print Server Card es compatible con IPP. Puede imprimir datos a través de Internet.

1. Vaya a **Inicio, Configuración, Panel de control, Impresoras** y haga doble clic en **Agregar impresora**. Se iniciará el **Asistente para agregar impresoras**.
2. Seleccione **Impresora de red** para la conexión de la impresora.
3. En **Ubique su impresora**, seleccione **Conectar con una impresora en Internet o en la intranet de su organización** y asigne el URL de Print Server Card o la dirección IP. Si aparece **Conexión de la impresora**, haga clic en **Aceptar**.



Si el URL es "psc.abcd.com"

`http://psc.abcd.com:631/ipp/lp`

o `http://psc.abcd.com:631/ipp`

Si la dirección IP es "192.168.20.170"

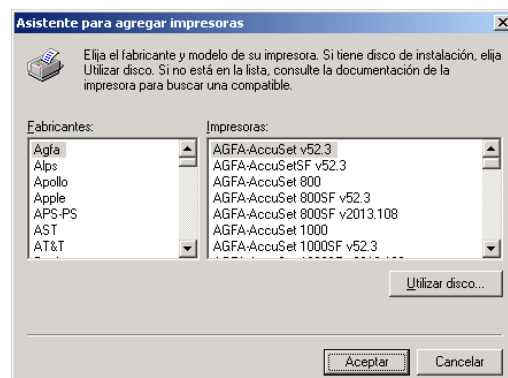
`http://192.168.20.170:631/ipp/lp`

o `http://192.168.20.170:631/ipp`



# Manual del usuario de Print Server Card

4. Seleccione el controlador de impresora para su impresora y haga clic en **Siguiente**.

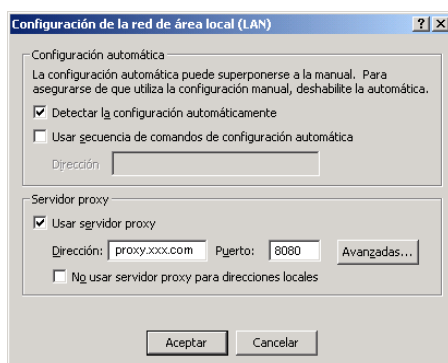


5. Seleccione si desea utilizar esta impresora como impresora predeterminada. Haga clic en **Siguiente**. Una vez finalizada la configuración, haga clic en **Finalizar**.



SUGERENCIA

- \* Para imprimir mediante el servidor proxy, asegúrese de configurarlo en el explorador de WWW. En Internet Explorer4/5, aparecerá la siguiente pantalla.



# Manual del usuario de Print Server Card

## Impresión en Windows 95/98/Me utilizando NetBEUI

En esta sección se explica cómo imprimir utilizando el protocolo NetBEUI en un entorno Windows 95/98/Me.



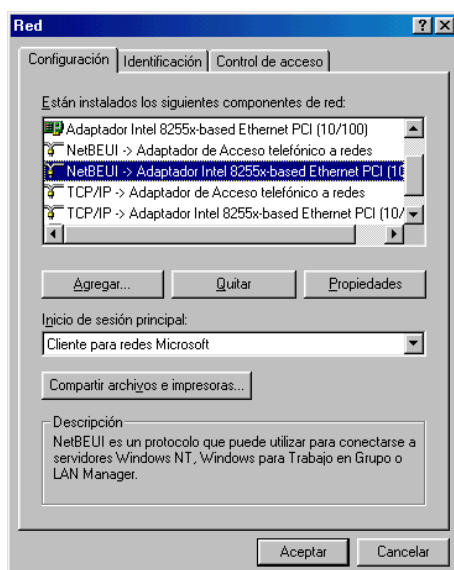
SUGERENCIA

\* Asegúrese de utilizar el controlador de impresora correcto para Windows 95, Windows 98 y Windows Me

### Configuración de la red

Para imprimir utilizando el protocolo NetBEUI, necesita el *protocolo NetBEUI* y *Compartir impresoras y archivos para redes Microsoft* en *Configuración de red*.

1. Vaya a **Inicio, Configuración** y abra el **Panel de control**. Haga clic en **Red** y, en **Configuración de red**, agregue el *protocolo NetBEUI* y *Compartir impresoras y archivos para redes Microsoft*.



# Manual del usuario de Print Server Card

## Configuración de Print Server Card

En esta sección se explica cómo configurar Print Server Card para imprimir utilizando el protocolo NetBEUI.



NOTA

- \* Algunos parámetros se pueden configurar desde una impresora. Consulte los manuales de la impresora para obtener información detallada.

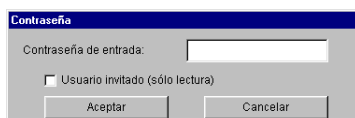
Puede configurar Print Server Card para activar o desactivar el protocolo NetBEUI. Si ha desactivado el protocolo NetBEUI en el Asistente para la instalación rápida, puede activarlo en NICManager.



NOTA

- \* Puede instalar NICManager desde la opción de instalación estándar del CD-ROM.

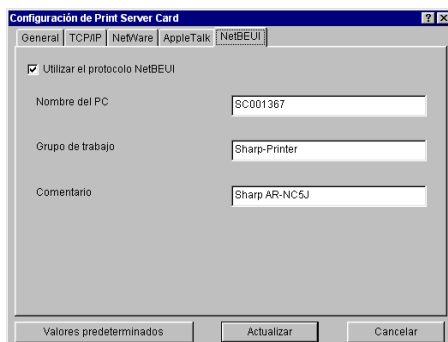
1. Inicie NICManager.
2. Aparecerá la lista de servidores Print Server Card en la red.
3. Seleccione el servidor Print Server Card que desea configurar de la lista. Vaya a **Configuración** y seleccione **Configuración de Print Server Card**. Aparecerá **Contraseña**. Escriba una contraseña y haga clic en **Aceptar**. Se abrirá **Configuración de Print Server Card**.



SUGERENCIA

- \* La contraseña en Valor predeterminado de fábrica es **Sharp**.
- \* Puede ver la configuración seleccionando **Usuario invitado**, aunque no podrá cambiar la configuración.

4. Vaya a **NetBEUI** en **Configuración de Print Server Card**. Esta sección constituye una parte muy importante de la configuración en un entorno TCP/IP. Póngase en contacto con el administrador de la red antes de realizar la configuración. Una vez rellenados todos los parámetros, haga clic en **Actualizar**.



SUGERENCIA

- \* Si desea cambiar el nombre del grupo de trabajo, seleccione el nombre que ya existe en **Toda la red**.

# Manual del usuario de Print Server Card

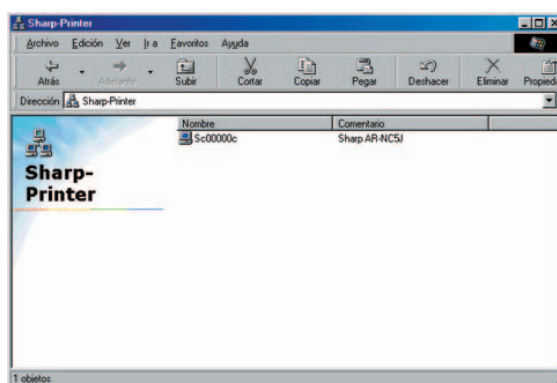
## Agregar impresora

1. Haga clic en **Entorno de red** y abra el grupo de trabajo **Sharp-Printer** en **Toda la red**. Haga clic en el equipo (Print Server Card).

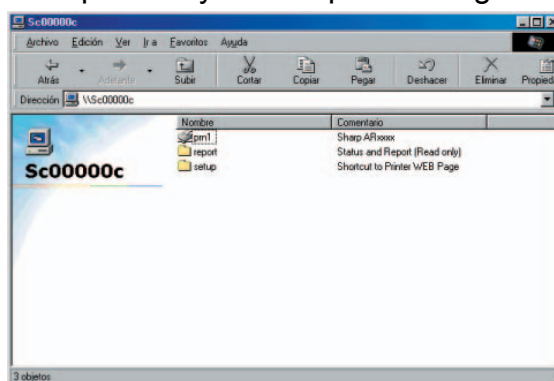


SUGERENCIA

- \* Puede tardar algunos minutos para detectar Print Server Card. Espere un momento y vuelva a intentarlo.
- \* “xxxxxx” de “SCxxxxxx” son los últimos seis dígitos de la dirección Ethernet de Print Server Card.



2. Aparecerá un icono de impresora y dos carpetas. Haga clic en el icono de impresora.



SUGERENCIA

- \* Si desea obtener información detallada sobre las carpetas **report** y **setup**, consulte el **Apéndice de NetBEUI** del manual en línea.

3. Si no se ha configurado la impresora, aparecerá un mensaje que le solicita si desea seguir configurando la impresora. Haga clic en **Sí**. Una vez completada la configuración de la impresora, se mostrará una lista de trabajos de impresión en espera.
4. Se iniciará el Asistente. Siga las instrucciones. La impresora se agregará a la lista. Realice una impresión de prueba.

# Manual del usuario de Print Server Card

## Impresión en Windows NT4.0 utilizando NetBEUI

En esta sección se explica cómo imprimir utilizando el protocolo NetBEUI en un entorno Windows NT4.0.



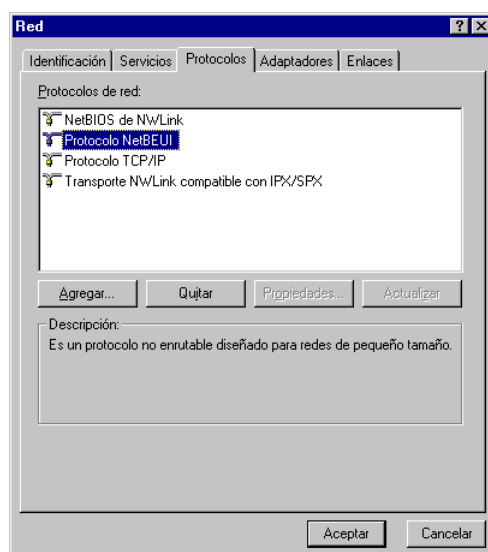
\* Asegúrese de utilizar el controlador de impresora correcto para Windows NT4.0

SUGERENCIA

### Configuración de la red

Para imprimir utilizando el protocolo NetBEUI, debe tener configurado el protocolo NetBEUI en las propiedades de la red.

1. Vaya a **Inicio, Configuración** y abra el **Panel de control**. Haga clic en **Red**, y agregue el protocolo NetBEUI a **Protocolos**, y agregue el explorador de equipos a **Servicios**.



# Manual del usuario de Print Server Card

## Configuración de Print Server Card

En esta sección se explica cómo configurar Print Server Card para imprimir utilizando el protocolo NetBEUI.



NOTA

\* Algunos parámetros se pueden configurar desde una impresora. Consulte los manuales de la impresora para obtener información detallada.

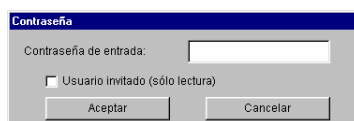
Puede configurar Print Server Card para activar o desactivar el protocolo NetBEUI. Si ha desactivado el protocolo NetBEUI en el Asistente para la instalación rápida, puede activarlo en NICManager.



NOTA

\* Puede instalar NICManager desde la opción de instalación estándar del CD-ROM.

1. Inicie NICManager.
2. Aparecerá la lista de servidores Print Server Card en la red.
3. Seleccione el servidor Print Server Card que desea configurar de la lista. Vaya a **Configuración** y seleccione **Configuración de Print Server Card**. Aparecerá **Contraseña**. Escriba una contraseña y haga clic en **Aceptar**. Se abrirá **Configuración de Print Server Card**.

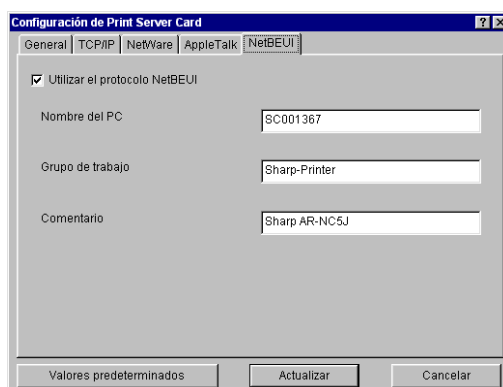


SUGERENCIA

\* La contraseña en Valor predeterminado de fábrica es **Sharp**.

\* Puede ver la configuración seleccionando **Usuario invitado**, aunque no podrá cambiar la configuración.

4. Vaya a **NetBEUI** en **Configuración de Print Server Card**. Esta sección constituye una parte muy importante de la configuración en un entorno TCP/IP. Póngase en contacto con el administrador de la red antes de realizar la configuración. Una vez rellenados todos los parámetros, haga clic en **Actualizar**.



SUGERENCIA

\* Si desea cambiar el nombre del grupo de trabajo, seleccione un nombre que ya existe en **Toda la red**.

# Manual del usuario de Print Server Card

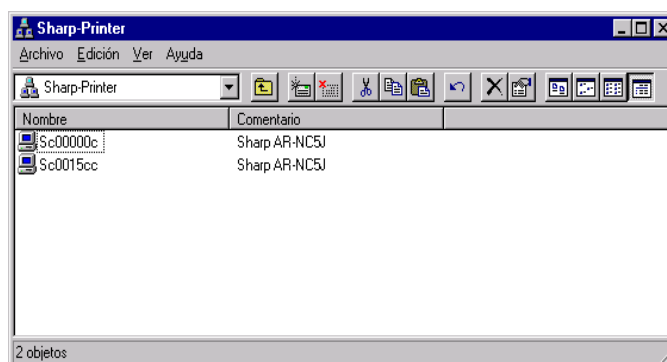
## Agregar impresora

1. Haga clic en **Entorno de red** y abra el grupo de trabajo **Sharp-Printer** en **Toda la red**. Haga clic en el equipo (Print Server Card).

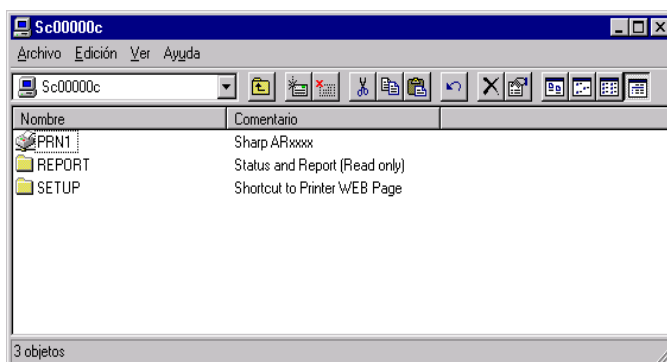


SUGERENCIA

- \* Puede tardar algunos minutos para detectar Print Server Card. Espere un momento y vuelva a intentarlo.
- \* “xxxxxx” de “SCxxxxxx” son los últimos seis dígitos de la dirección Ethernet de Print Server Card.



2. Aparecerá un icono de impresora y dos carpetas. Haga clic en el icono de impresora.



SUGERENCIA

- \* Si desea obtener información detallada sobre las carpetas **report** y **setup**, consulte el **Apéndice de NetBEUI** del manual en línea.

3. Si no se ha configurado la impresora, aparecerá un mensaje que le solicita si desea seguir configurando la impresora. Haga clic en **Sí**. Una vez completada la configuración de la impresora, se mostrará una lista de trabajos de impresión en espera.
4. Se iniciará el Asistente. Siga las instrucciones. La impresora se agregará a la lista. Realice una impresión de prueba.

# Manual del usuario de Print Server Card

## Impresión en Windows 2000 utilizando NetBEUI

En esta sección se explica cómo imprimir utilizando el protocolo NetBEUI en un entorno Windows 2000.



\* Asegúrese de utilizar el controlador de impresora correcto para Windows 2000.

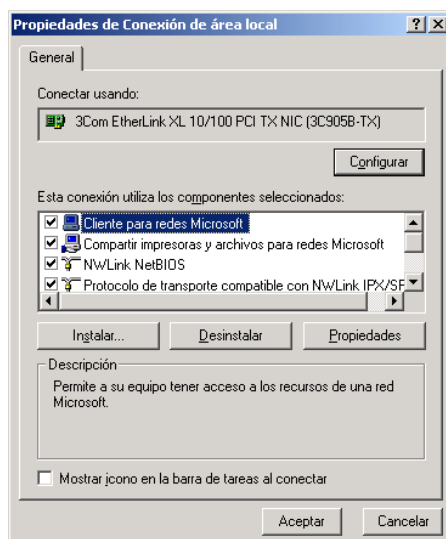
SUGERENCIA

### Configuración de la red

Para imprimir utilizando el protocolo NetBEUI, necesita el **protocolo NetBEUI** y **Compartir impresoras y archivos para redes Microsoft** en las propiedades de la red.

Configuración en Windows 2000

1. Vaya a **Inicio, Configuración** y abra las propiedades de **Conexión de área local** en **Panel de control, Conexiones de red y de acceso telefónico**. Agregue **Protocolo NetBEUI** y **Compartir impresoras y archivos para redes Microsoft**. Configuración en Windows 2000.





# Manual del usuario de Print Server Card

## Configuración de Print Server Card

En esta sección se explica cómo configurar Print Server Card para imprimir utilizando el protocolo NetBEUI.



NOTA

- \* Algunos parámetros se pueden configurar desde una impresora. Consulte los manuales de la impresora para obtener información detallada.

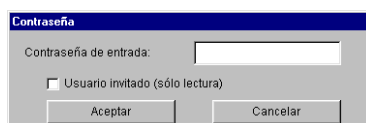
Puede configurar Print Server Card para activar o desactivar el protocolo NetBEUI. Si ha desactivado el protocolo NetBEUI en el Asistente para la instalación rápida, puede activarlo en NICManager.



NOTA

- \* Puede instalar NICManager desde la opción de instalación estándar del CD-ROM.

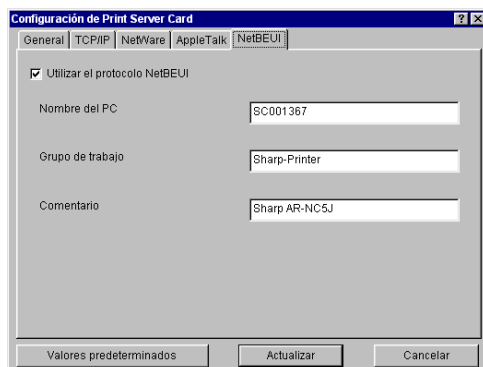
1. Inicie NICManager.
2. Aparecerá la lista de servidores Print Server Card en la red.
3. Seleccione el servidor Print Server Card que desea configurar de la lista. Vaya a **Configuración** y seleccione **Configuración de Print Server Card**. Aparecerá **Contraseña**. Escriba una contraseña y haga clic en **Aceptar**. Se abrirá **Configuración de Print Server Card**.



SUGERENCIA

- \* La contraseña en Valor predeterminado de fábrica es **Sharp**.
- \* Puede ver la configuración seleccionando **Usuario invitado**, aunque no podrá cambiar la configuración.

4. Vaya a **NetBEUI** en **Configuración de Print Server Card**. Esta sección constituye una parte muy importante de la configuración en un entorno TCP/IP. Póngase en contacto con el nuevo administrador de la red antes de realizar la configuración. Una vez rellenados todos los parámetros, haga clic en **Actualizar**.



SUGERENCIA

- \* Si desea cambiar el nombre del grupo de trabajo, seleccione un nombre que ya existe en **Toda la red**.

# Manual del usuario de Print Server Card

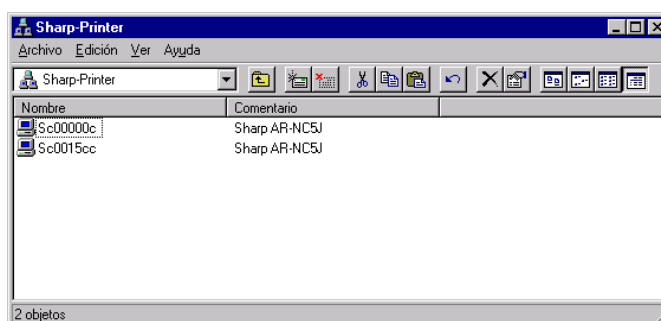
## Agregar impresora

1. Abra **Mis sitios de red, Toda la red** y muestre todos los elementos de la red. Haga doble clic en **Red de Microsoft Windows**, abra el grupo de trabajo en el que se encuentra Print Server Card y haga doble clic en el icono de Print Server Card (aparece como icono de equipo).

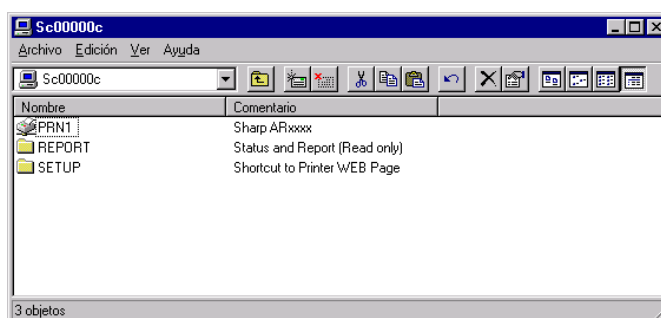


SUGERENCIA

- \* Puede tardar algunos minutos para detectar Print Server Card. Espere un momento y vuelva a intentarlo.
- \* “xxxxxx” de “SCxxxxxx” son los últimos seis dígitos de la dirección Ethernet de Print Server Card.



2. Aparecerá un icono de impresora y dos carpetas. Haga clic en el icono de impresora.



SUGERENCIA

- \* Si desea obtener información detallada sobre las carpetas **report** y **setup**, consulte el **Apéndice de NetBEUI** del manual en línea.

3. Si no se ha configurado la impresora, aparecerá un mensaje que le solicita si desea seguir configurando la impresora. Haga clic en **Sí**. Una vez completada la configuración de la impresora, se mostrará una lista de trabajos de impresión en espera.
4. Se iniciará el Asistente. Siga las instrucciones. La impresora se agregará a la lista. Realice una impresión de prueba.