

VII. Software de usuario de Print Server Card

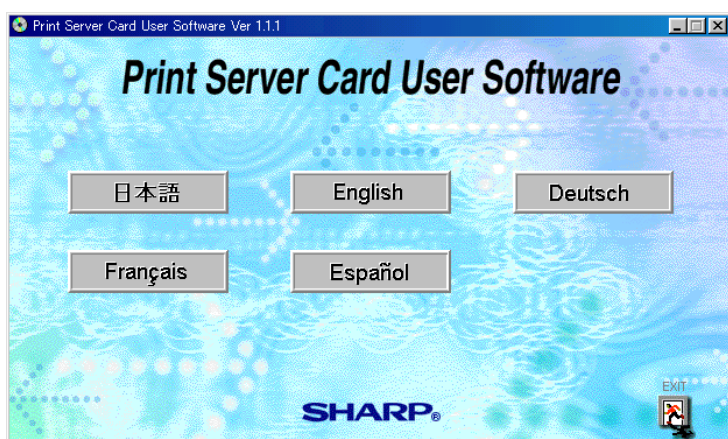
VII. Software de usuario de Print Server Card	7-1
Iniciar el software de usuario de Print Server Card.....	7-2
Instalación rápida de Print Server Card	7-4
Instalación estándar de Print Server Card	7-5
Cargar NICManager	7-6
Configuración manual de una dirección IP	7-10
Configuración de General	7-11
Configuración de TCP/IP	7-12
Configuración de NetWare	7-14
Configuración de AppleTalk	7-17
Configuración de NetBEUI	7-18
Confirmar la configuración	7-19
Monitor del estado del sistema	7-20
Administración de objetos NetWare	7-21
Configuración de NICManager.....	7-23
Instalación de SC-Print2000	7-25
Instalación de SC-Print2000	7-25
Agregar el puerto LPR de SC-Print2000.....	7-26
Agregar el puerto IPP de SC-Print2000.....	7-27
Configuración del controlador de impresora	7-29

Manual del usuario de Print Server Card

En este capítulo se explica cómo instalar Print Server Card en un entorno Windows 95/98/Me, Windows NT4.0 y Windows 2000/XP. Si es la primera vez que realiza la instalación, se recomienda el uso de Instalación rápida incluida en el CD-ROM. Instalación rápida es un método de instalación parecido al de un Asistente.

Iniciar el software de usuario de Print Server Card

Inicie el CD-ROM incluido en Print Server Card en Windows 95/98/Me, Windows NT4.0 o Windows 2000/XP. El menú se iniciará automáticamente. Haga clic en el idioma que prefiera. Aparecerá el menú principal.



* Si el menú no se inicia automáticamente, cargue **AUTORUN.EXE**.

Manual del usuario de Print Server Card

Lea esto antes de utilizarlo

El manual contiene información útil para el uso del software de usuario de Print Server Card.

Lea esta información atentamente antes de utilizar Print Server Card.

Print Server Card Instalación rápida

Ésta es la forma más sencilla de instalar Print Server Card y el equipo para imprimir en una impresora de red. Sólo se requiere la entrada mínima para utilizar Print Server Card. Se recomienda la Instalación rápida para usuarios que utilizan Print Server Card por primera vez.

Print Server Card Instalación estándar

Cargue o instale NICManager para una configuración avanzada y más detallada de Print Server Card. El uso de NICManager se recomienda para administradores de red o usuarios que conocen entornos de red. Utilice este programa en lugar de Instalación rápida para una instalación detallada como la de Máscara de subred.

SC-Print2000 (SC-Print2000 Instalar)

La instalación de SC-Print2000 permite que el equipo imprima directamente en Print Server Card desde Windows 95/98/Me. Este software crea un nuevo entorno de impresión en su equipo.

Manual en línea

Existe un manual en formato PDF de Print Server Card. Este manual utiliza Adobe Acrobat Reader para mostrar la información. El instalador de Adobe Acrobat Reader se cargará automáticamente si no está disponible en el equipo.

Manual del usuario de Print Server Card

Instalación rápida de Print Server Card

Instalación rápida de Print Server Card es un Asistente para la instalación de Print Server Card. Este Asistente le guía a través del proceso de configuración de Windows y Print Server Card para la impresión.

Bienvenido

Inicio de la instalación.

Contrato de licencia

Lea detenidamente el contrato de licencia.

Select Print Server Card to Set up

Seleccione el tipo de Print Server Card que desea instalar.

Si se muestra más de un Print Server Card, compruebe la dirección Ethernet.

Configurar TCP/IP

Configure los elementos de TCP/IP.

Si configura una dirección IP estática, Print Server Card y el equipo utilizado para la configuración deben encontrarse en el mismo segmento.

Configurar NetWare

Configure los elementos de Netware y agregue la cola de un servidor de archivos.

Debe instalarse el software del cliente de Novell para crear una cola.



SUGERENCIA

* Esta función no está disponible en el cliente de la red de Microsoft NetWare.

Configurar AppleTalk

Configure los elementos de AppleTalk.

Configurar NetBEUI

Configure NetBEUI.

Confirmar

Confirme la instalación siguiente.

Para que tenga efecto, reinicie Print Server Card.

Para usuarios de Windows NT4.0 y Windows 2000/XP

Para usuarios de Windows 95/98/Me

Si utiliza TCP/IP

Instale SC-Print2000 y agregue el puerto de la impresora.

Si no utiliza TCP/IP

Finalizado.

Si utiliza TCP/IP

Agregue el puerto de impresora de Windows NT y Windows 2000/XP.

Si no utiliza TCP/IP

Finalizado.

Manual del usuario de Print Server Card

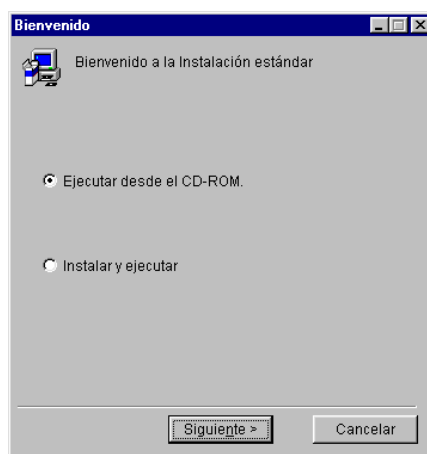
Instalación estándar de Print Server Card

La instalación estándar de Print Server Card permite utilizar todas las funciones de Print Server Card. NICManager se puede instalar o ejecutar desde el CD-ROM. El Asistente instala NICManager en su equipo.



SUGERENCIA

* Los valores del entorno no se guardarán si se ejecutan desde el CD-ROM. Se recomienda instalar NICManager para aquellos usuarios que utilizan las herramientas con frecuencia.



Instalación

Cargar desde el CD-ROM

Contrato de licencia

Lea detenidamente el contrato de licencia.

Contrato de licencia

Lea detenidamente el contrato de licencia.

Specify the Destination folder

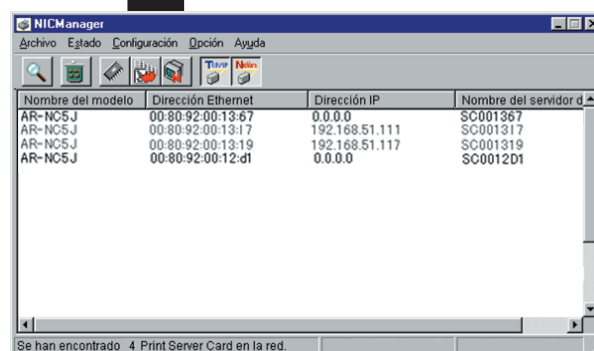
Introduzca la carpeta de destino en la que se instalará NICManager.

Specify the Register Name in the Start Menu

Introduzca el nombre de NICManager que aparece en el menú de inicio.

Finalizar

Seleccione si desea ejecutar NICManager o completar la instalación.

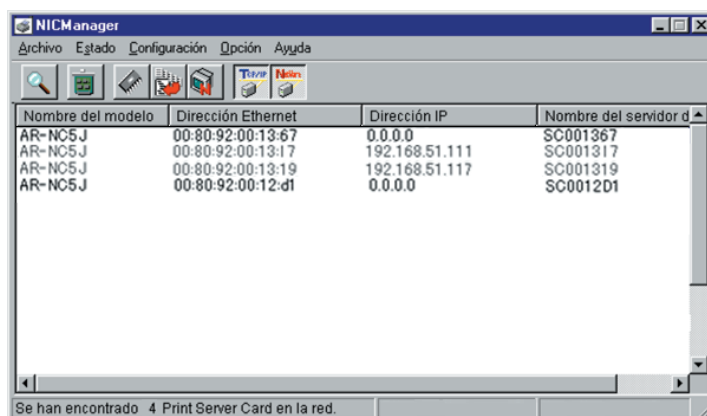


Manual del usuario de Print Server Card

Cargar NICManager

Mediante NICManager puede configurar Print Server Card. Consulte el monitor del estado de la impresora, el monitor del estado del sistema y utilice el Asistente para crear la cola de NetWare.

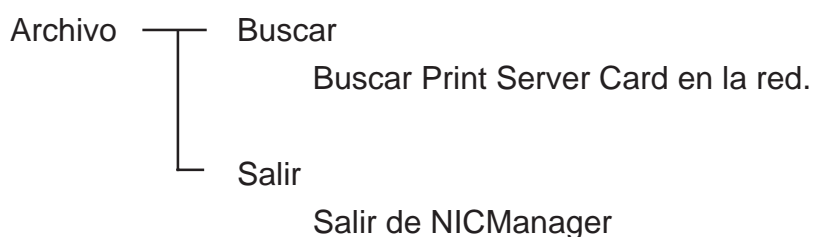
Al iniciar NICManager, éste busca y muestra los servidores Print Server Card de la red. El NIC que no se haya configurado aparecerá resaltado. Seleccione el servidor Print Server Card que desea configurar de la lista. Las barras de menús y de herramientas le permitirán configurar Print Server Card.



NOTA

*NICManager detecta automáticamente Print Server Card incluso si se enciende después.

<Descripción de la barra de menús>



Manual del usuario de Print Server Card



Estado	<ul style="list-style-type: none">Estado del sistema Mostrar el estado del sistema.Lista de elementos de configuración Mostrar la información establecida en Print Server Card.
Configuración	<ul style="list-style-type: none">Configuración de Print Server Card Configuración de Print Server Card.Configuración de HTTP Iniciar el explorador de WWW.Configuración de TELNET Configurar TELNET.Crear cola de NetWare Crear cola del servidor de archivos de NetWare.Eliminar objeto de NetWare Eliminar el objeto del servidor de archivos de NetWare.Configuración de la dirección IP Configurar la dirección IP manualmente si no se ha indicado en la lista.



SUGERENCIA

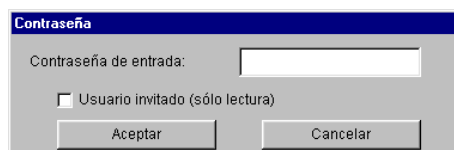
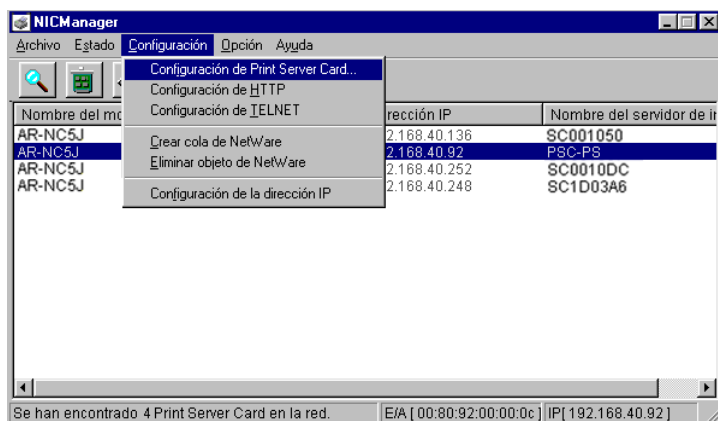
* **Estado, Configuración** no se puede seleccionar si no se ha seleccionado el servidor Print Server Card que se configurará en la lista.

Manual del usuario de Print Server Card

Opción		Buscar por TCP/IP
		Realizar búsquedas utilizando el protocolo TCP/IP.
		Buscar por IPX/SPX
		Realizar búsquedas utilizando el protocolo IPX/SPX.
		Configuración del entorno
		Configuración del entorno para NICManager.
Ayuda		Acerca de...
		Muestra la información de la versión de NICManager.

Manual del usuario de Print Server Card

En el menú principal de NICManager, vaya a **Configuración** y seleccione **Configuración de Print Server Card** para configurar Print Server Card. Deberá escribir la contraseña de Print Server Card para poder abrir **Configuración de Print Server Card**.



SUGERENCIA

- * La contraseña en Valor predeterminado de fábrica es **Sharp**.
- * Con los derechos de **Usuario invitado** sólo puede ver los valores, no configurarlos.

Manual del usuario de Print Server Card

Configuración manual de una dirección IP

En esta sección se explica cómo configurar una dirección IP en Print Server Card.

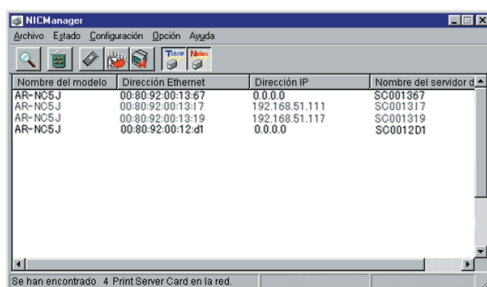


SUGERENCIA

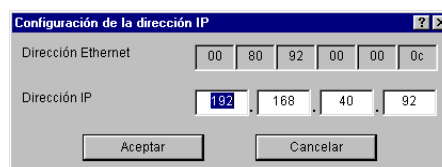
- * Consulte la dirección Ethernet de Print Server Card previamente. Una dirección Ethernet está formada por 6 conjuntos de números hexadecimales de dos dígitos escritos en Print Server Card.
(Ej. : 00.80.92.00.13.67)

A continuación, se proporciona un ejemplo para configurar la dirección IP mediante NICManager.

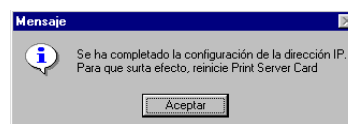
1. Seleccione el Print Server Card que configurará de la lista utilizando el NICManager. Si existen varios Print Server Card, usar la dirección Ethernet para seleccionar la NIC correcta.



2. Al seleccionar **Configuración**, **Configuración de la dirección IP** se inicia la utilidad de configuración de la dirección IP. Asigne una dirección IP y haga clic en **Aceptar**.



3. Reinicie la impresora para activar la configuración de la dirección IP.



SUGERENCIA

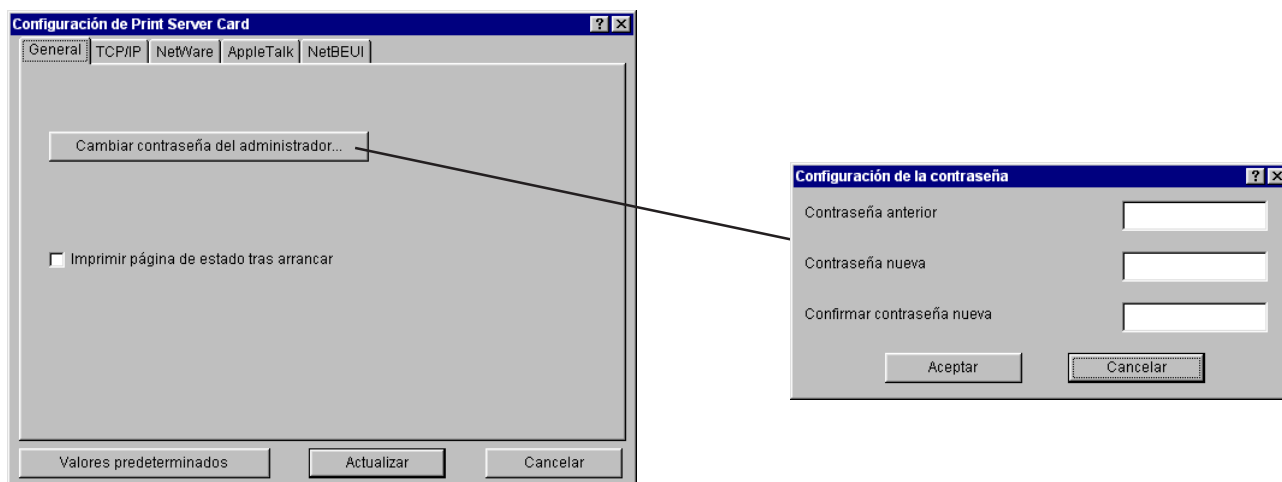
- * Si se produce un error durante la asignación de la dirección IP, se muestra un mensaje de error. Compruebe la dirección Ethernet y la dirección IP e inténtelo de nuevo.



Manual del usuario de Print Server Card

Configuración de General

Vaya a la barra de menús de NICManager, seleccione **Configuración, Configuración de Print Server Card** y vaya a **General**. Esta sección constituye una parte muy importante de la configuración. Póngase en contacto con el administrador de la red antes de realizar la configuración.



<Explicación de cada parámetro>

Cambiar contraseña del administrador:

Establezca la contraseña del administrador de Print Server Card en caracteres ASCII. Esta contraseña se utiliza como contraseña de autenticación para cambiar configuraciones en Telnet, páginas Web y herramientas de configuración.



SUGERENCIA

* La contraseña en Valor predeterminado de fábrica es **Sharp**.

Contraseña antigua/Contraseña nueva/Confirmar la contraseña nueva:

Configure una contraseña del administrador en ASCII. Esta contraseña se utilizará al iniciar la sesión en Print Server Card mediante TELNET, una página Web y la Herramienta de instalación.

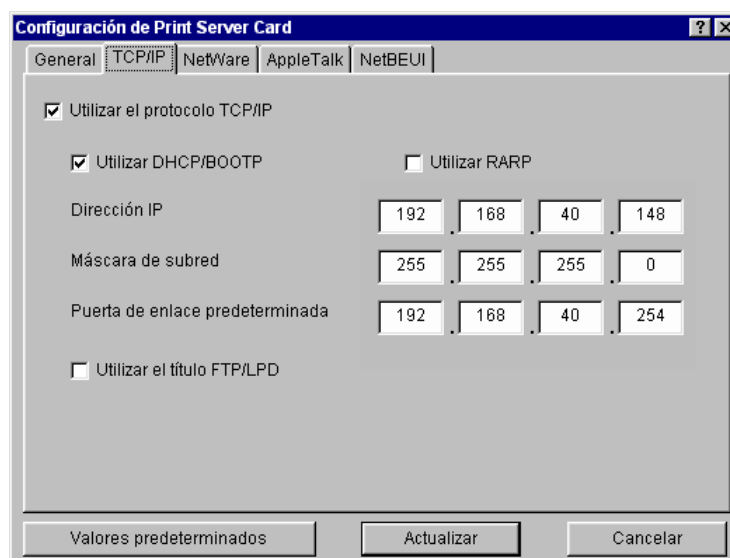
Imprimir página de estado tras arrancar:

Seleccione si se debe imprimir la página de estado de Print Server Card al iniciar la impresora.

Manual del usuario de Print Server Card

Configuración de TCP/IP

Vaya a la barra de menús de NICManager, seleccione **Configuración, Configuración de Print Server Card** y vaya a **TCP/IP**. Esta sección constituye una parte muy importante de la configuración. Póngase en contacto con el administrador de la red antes de realizar la configuración.



<Explicación de cada parámetro>

Utilizar el protocolo TCP/IP:

Active o desactive el protocolo TCP/IP. Esta configuración influirá en el uso de LPR, FTP, TELNET, SNMP, HTTP y la Utilidad de instalación (para TCP/IP).

Utilizar DHCP/BOOTP:

Active o desactive el protocolo DHCP/BOOTP. Se trata de un protocolo que obtiene una dirección IP de un servidor DHCP/BOOTP al arrancar. Para utilizar esta función con Print Server Card, debe existir un servidor DHCP/BOOTP en la red configurado correctamente. Print Server Card aceptará automáticamente DHCP y BOOTP y utilizará la primera dirección IP correspondiente.

Utilizar RARP:

Active o desactive RARP. RARP es un protocolo que obtiene una dirección IP de un servidor RARP al arrancar. Para utilizar esta función con Print Server Card, debe existir un servidor DHCP/BOOTP configurado correctamente en la misma subred.

Dirección IP:

Configure una dirección IP. El valor debe configurarse en un formato de serie de cuatro partes de números separados por puntos como, por ejemplo, "xxx.xxx.xxx.xxx".

Manual del usuario de Print Server Card

Máscara de subred:

Configure una máscara de subred. El valor debe configurarse en un formato de serie de cuatro partes de números separados por puntos como, por ejemplo, "xxx.xxx.xxx.xxx". La puerta de enlace debe residir en la misma subred que PCI-NIC. Si se establece como 0.0.0.0, esta sección no será válida.

Puerta de enlace predeterminada:

Configure una dirección IP de la puerta de enlace. El valor debe configurarse en un formato de serie de cuatro partes de números separados por puntos como, por ejemplo, "xxx.xxx.xxx.xxx". La puerta de enlace debe residir en la misma subred que PCI-NIC. Si se establece como 0.0.0.0, esta sección no será válida.

Utilizar el título FTP/LPD:

Configure el título para imprimir una página de título cuando utiliza la impresión FTP/LPR.

Valores predeterminados de fábrica:

Mediante éstos, los parámetros se podrán definir como valor predeterminado de fábrica.

Actualizar:

Los cambios recientes se reflejarán en Print Server Card.

Cancelar:

Cancelar los cambios.

Manual del usuario de Print Server Card

Configuración de NetWare

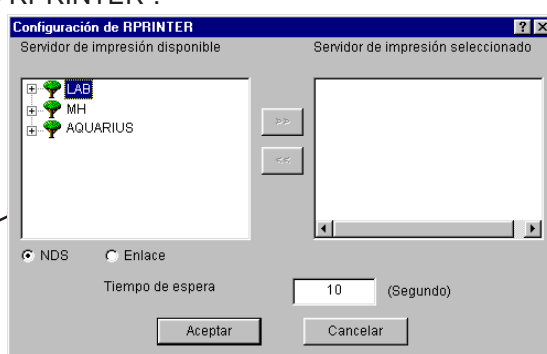
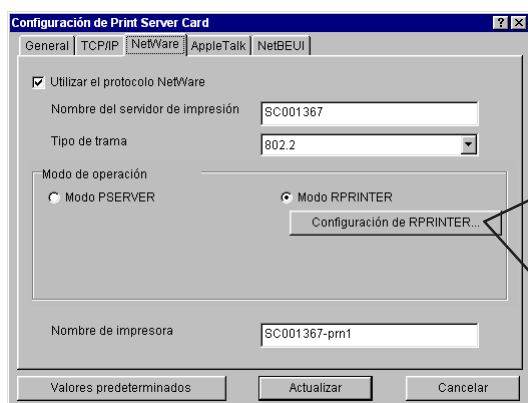
Vaya a la barra de menús de NICManager, seleccione **Configuración, Configuración de Print Server Card** y vaya a **NetWare**. Esta sección constituye una parte muy importante de la configuración. Póngase en contacto con el administrador de la red antes de realizar la configuración.



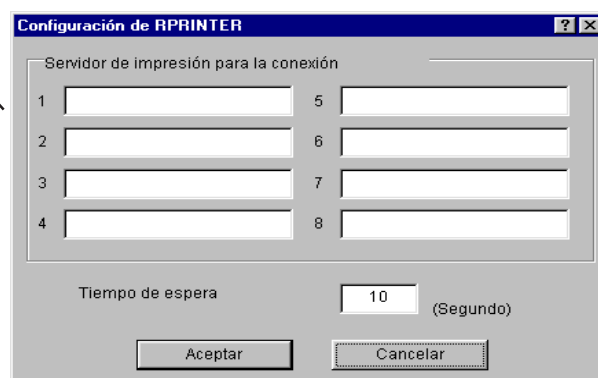
SUGERENCIA

- * Cuando realice la configuración en modo de servidor de impresión, cambie el modo de operación a “Modo PSERVER”. Cuando realice la configuración en modo de impresora remota, cambie el modo de operación a “Modo RPRINTER”.

Modo de impresora remota



Se ha instalado el software del cliente de Novell



<Explicación de cada parámetro>

- Configuración general -

Utilizar el protocolo NetWare:

Active o desactive NetWare. Este paso influirá en el uso del servidor de impresión, la impresora remota y la Utilidad de instalación (para IPX/SPX).

Nombre del servidor de impresión:

Configure un nombre de servidor de impresión si Print Server Card funciona en modo de servidor de impresión. Este nombre se empleará para diferenciarlo de otros servidores en la red al utilizar el protocolo NetWare. Por esta razón, configure un nombre exclusivo. El nombre se utilizará como nombre de inicio de sesión al conectarse al servidor NetWare.

Tipo de trama:

Configure el tipo de trama predeterminado que utilizará Print Server Card. Si Print Server Card no puede operar con el tipo de trama establecido, cambiará automáticamente a un tipo de trama distinto.

Manual del usuario de Print Server Card

Modo de operación:

Configure el modo de operación (servidor de impresión/impresora remota) para Print Server Card. Si Print Server Card no puede operar con el modo de operación establecido, cambiará automáticamente a un modo de operación distinto.

Nombre de impresora:

Configure un nombre de *impresora* que se registrará en el servidor NetWare. Este nombre debe ser el mismo nombre de *impresora* registrado en el servidor NetWare.

-Configuración de impresora remota-

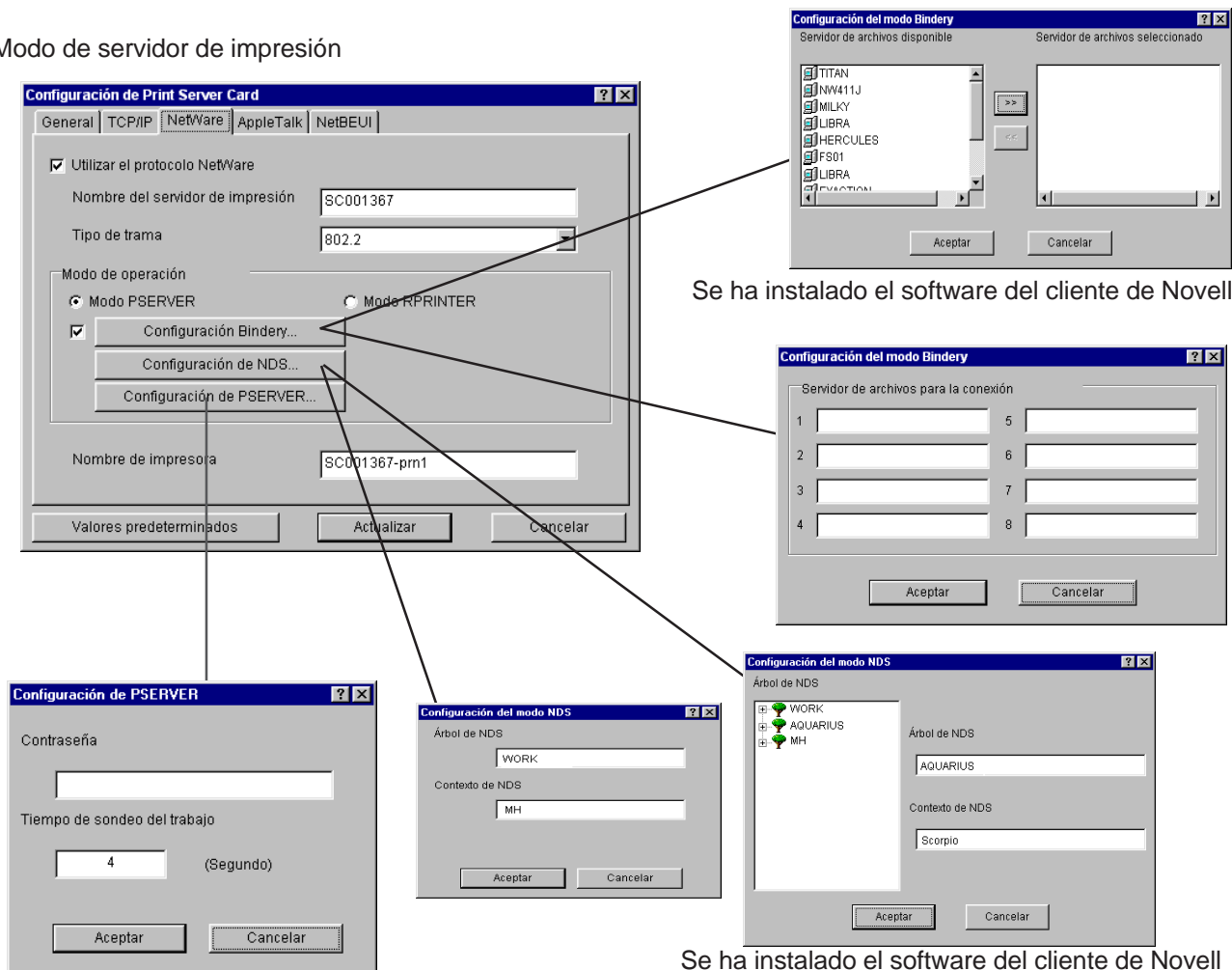
Servidor de impresión para la conexión:

Debe definir el nombre del servidor de impresión al que se conectará Print Server Card. Una vez configurado el nombre del servidor de impresión, Print Server Card se conectará a éste. Si esta sección se deja en blanco, Print Server Card buscará automáticamente un servidor y se conectará a éste.

Tiempo de espera:

El tiempo en segundos que Print Server Card tarda en reconocer el final de un trabajo en modo de impresora remota. Se recomienda utilizar el tiempo predeterminado.

Modo de servidor de impresión



Manual del usuario de Print Server Card

-Configuración del servidor de impresión-

Configuración de enlace:

Active o desactive el modo de enlace. Si no selecciona la casilla, sólo se utilizará el modo NDS. Seleccione la casilla Configuración de enlace, excepto si sólo desea utilizar el modo NDS.

Servidor de archivos para la conexión:

Debe definir el nombre del servidor de archivos al que se conectará Print Server Card, utilizando un máximo de 31 letras. Una vez configurado el nombre del servidor de archivos, Print Server Card se conectará a éste. Si esta sección se deja en blanco, Print Server Card buscará automáticamente un servidor y se conectará a éste.

Contraseña:

Configure la contraseña de Print Server Card para iniciar la sesión en el servidor de archivos. La contraseña puede contener hasta 31 letras. Si configura una contraseña en Print Server Card, debe configurar la misma contraseña en el servidor de archivos (puede establecer la contraseña en un servidor de archivos utilizando PCONSOLE). Si desea que Print Server Card se conecte a varios servidores de archivos, todas las contraseñas deben ser iguales.



SUGERENCIA

* Por esta razón, puede configurar una contraseña en Print Server Card y no configurarla en *Información del servidor de impresión* y sin embargo seguir conectándose e imprimir. No obstante, esta situación es muy especial y se recomienda configurar la misma contraseña en Print Server Card y en *Información del servidor de impresión*.

Tiempo de sondeo del trabajo:

Establezca el intervalo de comprobación de trabajos de impresión. Se recomienda utilizar el tiempo predeterminado.

Árbol de NDS:

Especifique el árbol de NDS. Normalmente, Print Server Card detecta automáticamente el nombre del árbol. Sin embargo, si hay varios árboles dentro de la misma red, deberá agregar el nombre.

Contexto de NDS:

Especifique el contexto utilizado por NDS en modo de servidor de impresión. Agregue el contexto en el que ha creado el servidor de impresión del servidor de archivos.

Manual del usuario de Print Server Card

Configuración de AppleTalk

Vaya a la barra de menús de NICManager, seleccione **Configuración, Configuración de Print Server Card** y vaya a **AppleTalk**. Esta sección constituye una parte muy importante de la configuración. Póngase en contacto con el administrador de la red antes de realizar la configuración.



<Explicación de cada parámetro>

Utilizar el protocolo AppleTalk:

Active o desactive el protocolo AppleTalk.

Nombre de impresora:

Establezca un nombre de impresora de AppleTalk. El nombre que establece aquí se muestra desde **Selector**. No agregue un símbolo del protocolo AppleTalk (=:@*).

Nombre de la zona:

Configure el nombre de la zona a la que pertenece Print Server Card. Si se deja en blanco, Print Server Card automáticamente formará parte del nombre de la zona en la que está establecido el enrutador AppleTalk.

Manual del usuario de Print Server Card

Configuración de NetBEUI

Vaya a la barra de menús de NICManager, seleccione **Configuración, Configuración de Print Server Card** y vaya a **NetBEUI**. Esta sección constituye una parte muy importante de la configuración. Póngase en contacto con el administrador de la red antes de realizar la configuración.



<Explicación de cada parámetro>

Utilizar el protocolo NetBEUI:

Active o desactive el protocolo NetBEUI.

Nombre del PC:

Agregue un nombre de equipo. El nombre que agregue se mostrará como el equipo en el Explorador de Windows. Asegúrese de asignar un nombre exclusivo.

Grupo de trabajo:

Establezca el grupo de trabajo al que pertenece Print Server Card. Agregue un nombre de grupo de trabajo predeterminado o existente. Si agrega un nombre de grupo de trabajo que no existe, no se indicará como grupo de trabajo.

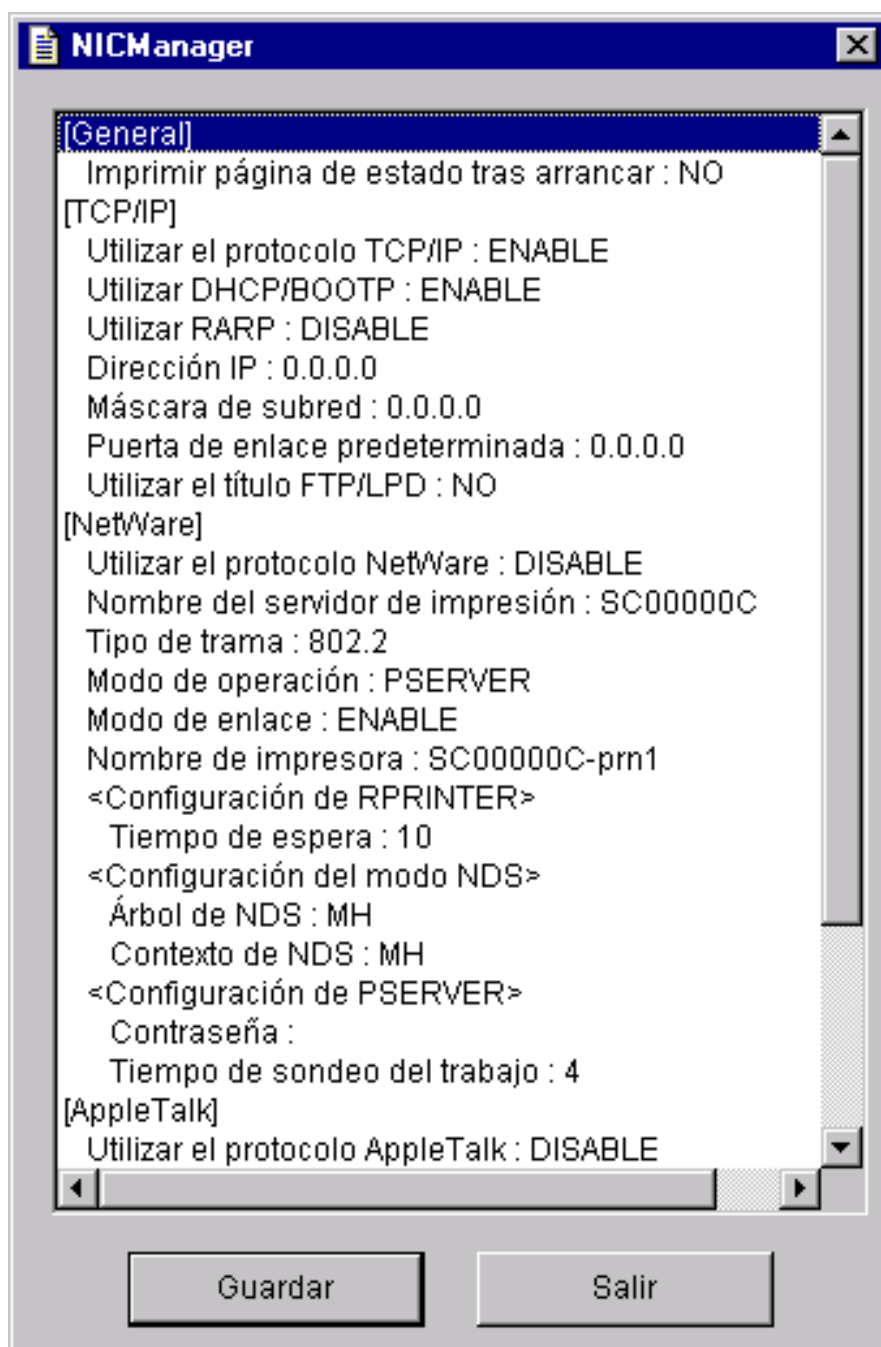
Comentario:

Agregue una explicación para Print Server Card. Esta explicación se mostrará como comentario en el Explorador de Windows.

Manual del usuario de Print Server Card

Confirmar la configuración

Vaya a la barra de menús de NICManager, seleccione **Estado** y vaya a **Lista de elementos de configuración**. Puede ver la lista de elementos configurados en Print Server Card. Para guardar la configuración, haga clic en **Guardar**.



Manual del usuario de Print Server Card

Monitor del estado del sistema

Vaya a la barra de menús de NICManager, seleccione **Estado** y vaya a **Estado del sistema**. Aparecerá el monitor del estado del sistema. Puede ver el estado de Print Server Card en tiempo real.



SUGERENCIA

* La pantalla puede variar en función de Print Server Card.

Archivo — Actualizar

Mostrar el estado de la actualización.

Abrir registro

Abrir el archivo de registro guardado en el Bloc de notas.

Guardar registro

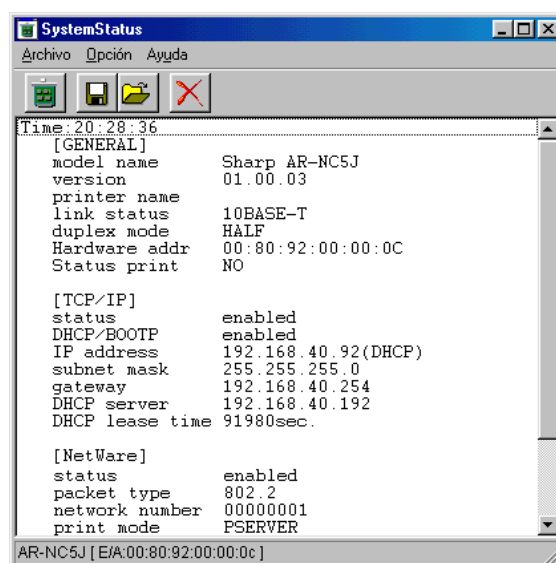
Guardar el contenido del estado del sistema mostrado en la ventana como un archivo de registro.

Borrar registro

Borrar el estado del sistema que aparece en la ventana, obtener nueva información y mostrarla.

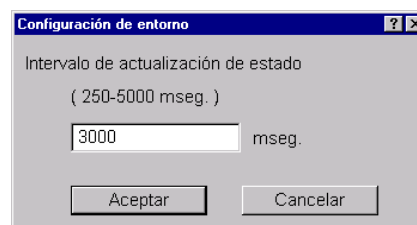
Salir

Cierra el estado del sistema.



Opción — Configuración de entorno

Establecer el tiempo de actualización del estado del sistema.



Ayuda — Acerca de

Versión del estado de la impresora

Manual del usuario de Print Server Card

Administración de objetos NetWare

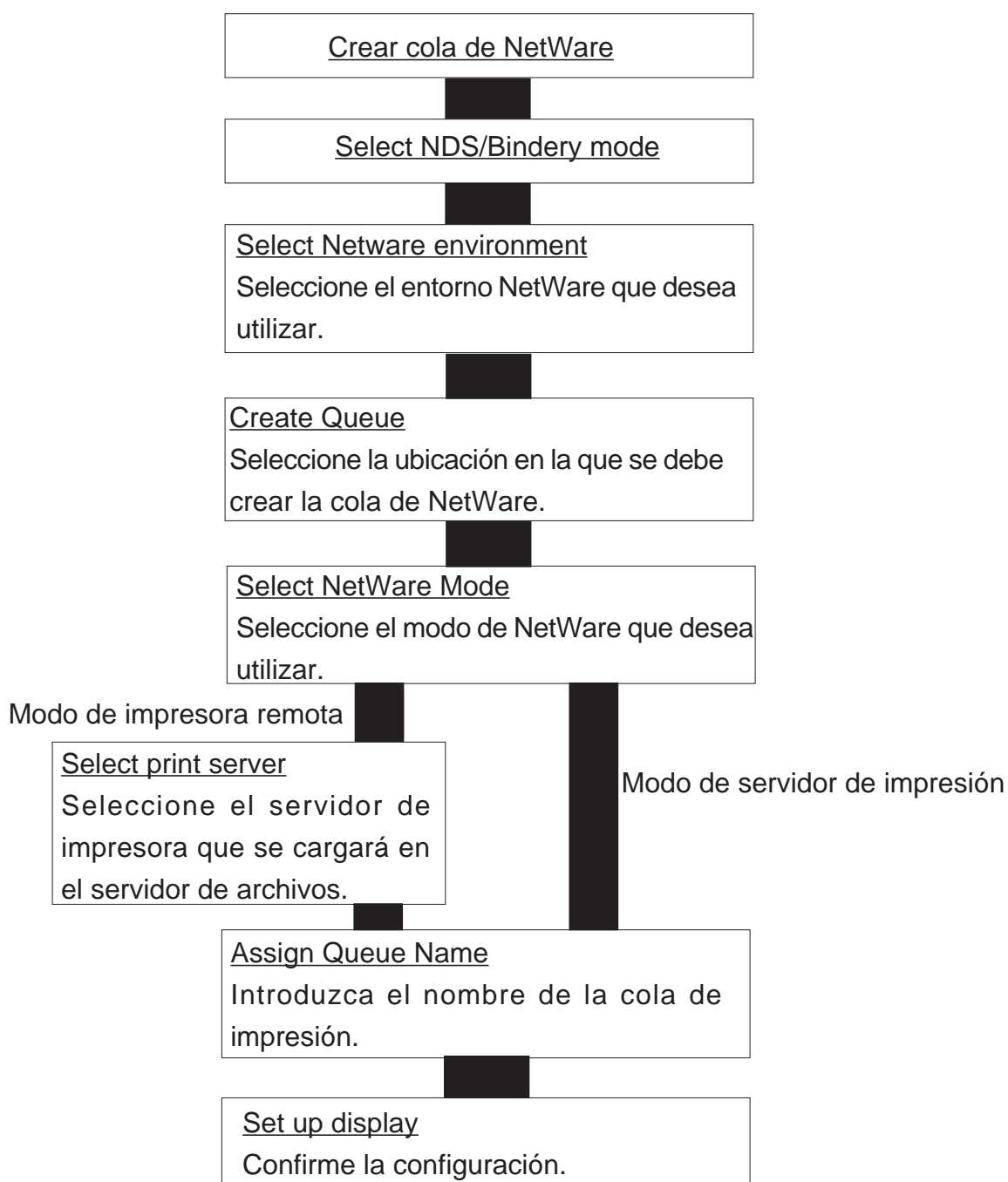
Crear cola de NetWare

Vaya a la barra de menús de NICManager, seleccione **Configuración** e inicie **Crear cola de NetWare**. Se iniciará el Asistente. Puede crear un objeto NetWare para la simulación de enlace y el modo de contexto de NDS. Siga las instrucciones del Asistente. Debe instalarse el cliente de Novell NetWare para poder administrar objetos de NetWare.



SUGERENCIA

- * Antes de crear una cola de NetWare, asegúrese de configurar Print Server Card.
- * Esta función no está disponible en el cliente de la red de Microsoft NetWare.



Manual del usuario de Print Server Card

Eliminar objeto de NetWare

Vaya a la barra de menús de NICManager, seleccione **Configuración** e inicie **Eliminar objeto de NetWare**. Se eliminará el objeto de NetWare que ha creado.

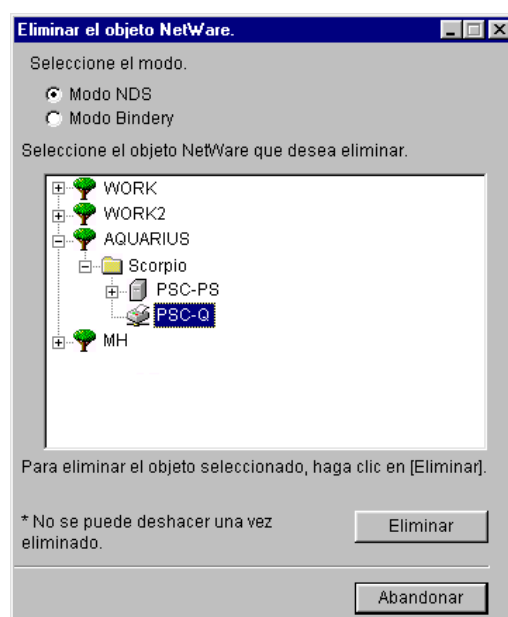
Modo de contexto de NDS

Si selecciona **Modo NDS**, aparecerá el objeto de NetWare creado en el modo de contexto de NDS. Seleccione el objeto que desea eliminar y haga clic en **Eliminar**. Una vez ha finalizado, haga clic en **Salir**.



SUGERENCIA

- * Si no ha iniciado la sesión en un contexto, deberá hacerlo mediante una **Ventana de inicio de sesión**.



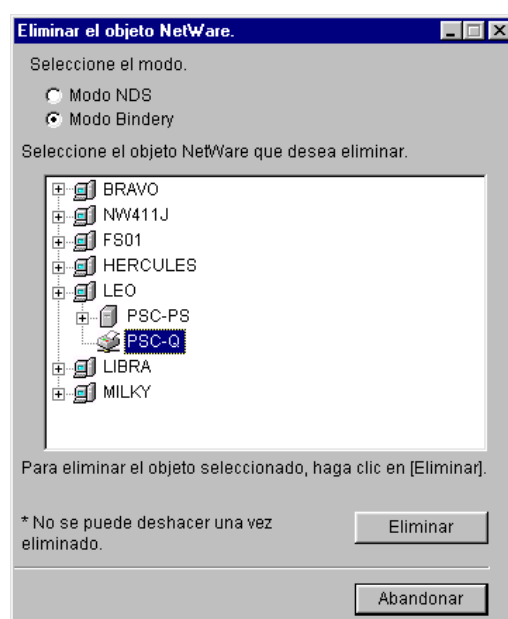
Modo de emulación de enlace

Si selecciona **Modo de enlace**, aparecerá el objeto de NetWare que ha creado. Seleccione el objeto que desea eliminar y haga clic en **Eliminar**. Una vez ha finalizado, haga clic en **Salir**.



SUGERENCIA

- * Si no ha iniciado la sesión en un contexto, deberá hacerlo mediante una **Ventana de inicio de sesión**.



Manual del usuario de Print Server Card

Configuración de NICManager

Vaya a la barra de menús de NICManager, seleccione **Opción** y vaya a **Configuración de entorno**. Si desea guardar la nueva configuración, haga clic en **Aceptar**. Si desea cancelar la configuración, haga clic en **Cancelar**.

TCP/IP

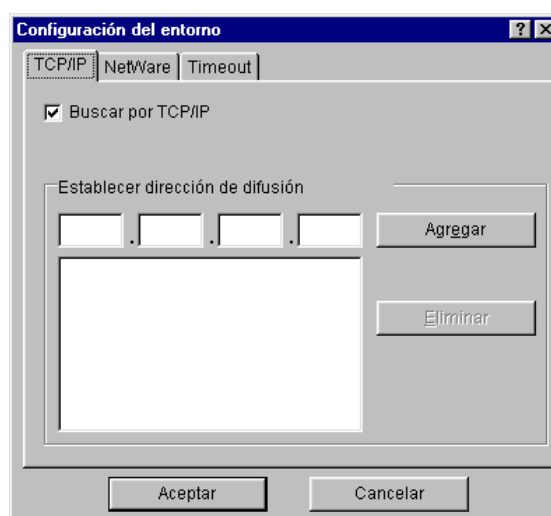
En la ficha TCP/IP, configure la difusión limitada para buscar Print Server Card por TCP/IP. Introduzca la dirección de difusión en la sección superior y haga clic en **Agregar**.



- * Si no se ha seleccionado **Buscar por TCP/IP**, TCP/IP no se utilizará para buscar Print Server Card.



- * Se puede registrar más de una dirección IP de difusión.



NetWare

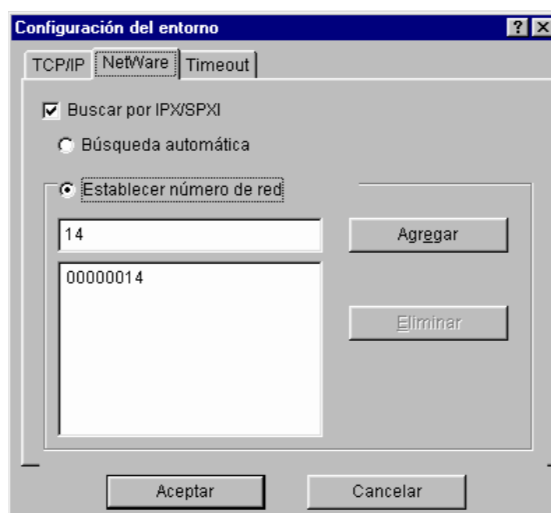
En la ficha NetWare, configure el número de red para buscar Print Server Card por NetWare. Introduzca el número de NetWare en la sección superior y haga clic en **Agregar**.



- * Si no se ha seleccionado **Buscar por IPX/SPX**, NetWare no se utilizará para buscar Print Server Card.



- * Busca en todas las redes si se selecciona **Búsqueda automática**.



Manual del usuario de Print Server Card

Timeout

En Tiempo de espera, configure el elemento relacionado con la comunicación con Print Server Card.

- Buscar cada (20-180 seg.) -

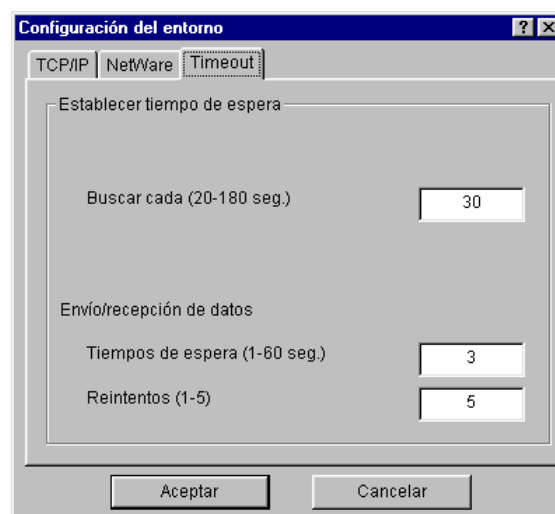
Configure el tiempo (seg.) de espera de la respuesta de Print Server Card cuando NICManager busca Print Server Card.

- Tiempos de espera -

Configure el tiempo de espera (seg.) para la comunicación entre NICManager y Print Server Card.

- Reintentos -

Configure el número de reintentos (las veces) para la comunicación entre NICManager y Print Server Card.



Manual del usuario de Print Server Card

Instalación de SC-Print2000

Para imprimir desde Windows 95/98/Me utilizando el protocolo TCP/IP se necesita SC-Print2000. SC-Print2000 tiene el cliente LPR y un cliente IPP exclusivamente para Print Server Card.



NOTA

- * El software se puede instalar utilizando **Instalación rápida**.



SUGERENCIA

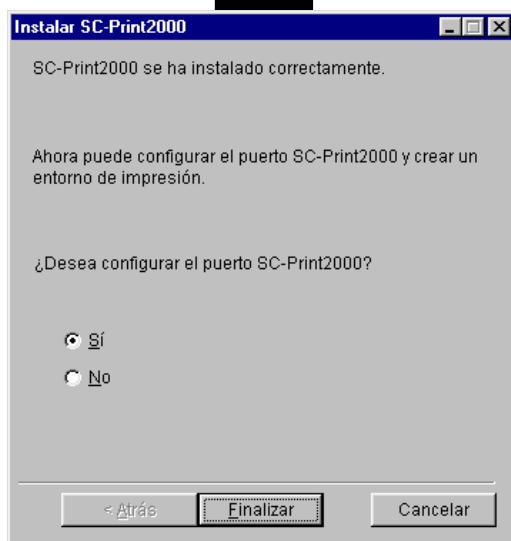
- * No es necesario utilizar SC-Print2000 cuando el sistema operativo es Windows NT4.0 o Windows 2000/XP ni tampoco cuando imprime utilizando NetBEUI en Windows 95/98/Me.

Instalación de SC-Print2000

Realice la instalación de acuerdo con el Asistente de instalación. Una vez completada la instalación, aparecerá el Asistente para agregar el puerto de impresora de Windows 95/98/Me.

Si desea agregar un puerto de impresora en Windows 95/98/Me, haga clic en **Sí**. Si selecciona esta opción, se iniciará el **Asistente para agregar el puerto SC-Print2000**. Si hace clic en **No**, saldrá del programa.

Instalación de SC-Print2000.

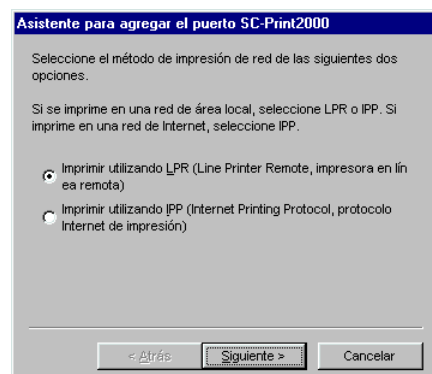


Manual del usuario de Print Server Card

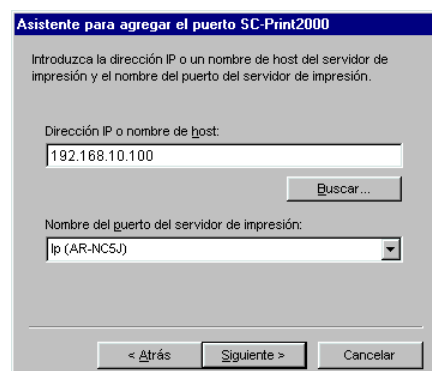
Agregar el puerto LPR de SC-Print2000

En esta sección se explica cómo configurar SC-Print2000 para la función LPR.

1. Vaya a **Inicio, Programas** y seleccione **Add SC-Print2000 port** en **SC-Print2000**. Aparecerá el **Asistente para agregar el puerto SC-Print2000**.



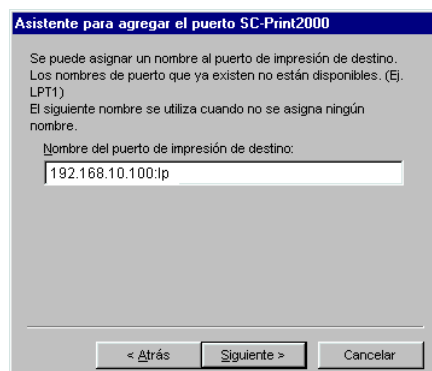
2. Seleccione **Imprimir utilizando LPR** (Line Printer Remote, impresora en línea remota) y haga clic en **Siguiente**. Haga clic en **Buscar**. Aparecerá la lista de servidores de impresión de la red. Seleccione Print Server Card, haga clic en **Aceptar** y, a continuación, en **Siguiente**.



NOTA

* Se mostrará la dirección IP asignada en Instalación rápida, si el Asistente se arranca tras la Instalación rápida.

3. De forma predeterminada, "Dirección IP: lp" se agregará automáticamente en **Nombre del puerto de impresión de destino**, aunque puede asignarle el nombre que desee. Haga clic en **Siguiente**. Aparecerá la lista de cambios. Confírmela y haga clic en **Finalizar**.



Manual del usuario de Print Server Card

Agregar el puerto IPP de SC-Print2000

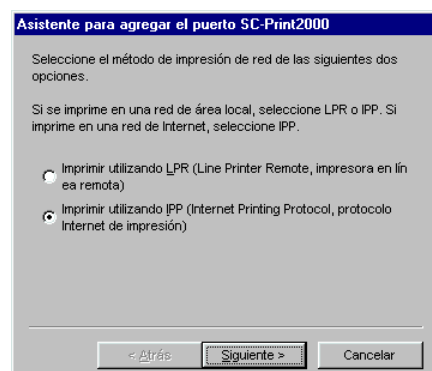
En esta sección se explica cómo imprimir utilizando la función IPP de SC-Print2000.



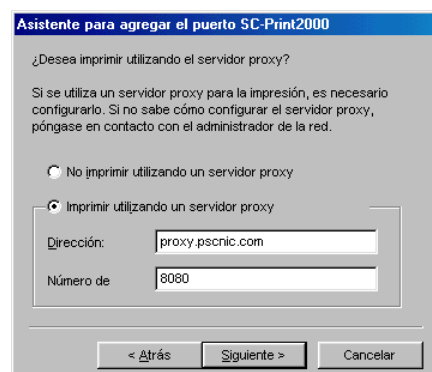
NOTA

- * La función IPP de Print Server Card es el software de cliente de la función de impresión de IPP (Internet Printing Protocol, protocolo Internet de impresión). Puede imprimir a través de Internet.

1. Vaya a **Inicio, Programas** y seleccione **Add SC-Print2000 port** en **SC-Print2000**. Se iniciará el Asistente.



2. Seleccione **Imprimir utilizando IPP**. Haga clic en **Siguiente**. Seleccione **No imprimir utilizando un servidor proxy** o **Imprimir utilizando un servidor proxy**.



NOTA

- * Si desea imprimir utilizando un servidor proxy, escriba la dirección y el número de puerto del servidor proxy. Si ya tiene Internet Explorer4/5 instalado y configurado para tener acceso a Internet a través de una LAN, esta sección se establecerá automáticamente con los parámetros de Internet Explorer.

Manual del usuario de Print Server Card

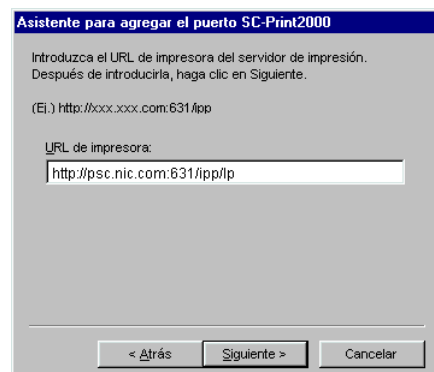
3. Para **URL de impresora**, agregue el URL de Print Server Card. El URL de la impresora IPP para Print Server Card es "/ipp" o "/ipp/lp".

Ej. Si el URL es "psc.nic.com"

`http://psc.nic.com:631/ipp/lp`

Ej. Si la dirección IP es "192.168.10.100"

`http://192.168.10.100:631/ipp/lp`



NOTA

* Se mostrará la dirección IP asignada en Instalación rápida, si el Asistente se arranca tras la Instalación rápida.

4. Print Server Card se buscará una vez agregado el URL. En **Nombre del puerto de impresión de destino**, se agregará un URL de impresora como valor predeterminado. Puede asignarle el nombre que desee. Continúe con la configuración, confirme los parámetros y haga clic en **Finalizar**.

Manual del usuario de Print Server Card

Configuración del controlador de impresora

En esta sección se explica cómo configurar un controlador de impresora en Windows 95/98/Me.

1. Vaya a **Inicio, Configuración** y abra **Impresoras**. Abra las propiedades de la impresora que desea configurar. Vaya a **Detalles** y agregue el puerto de impresora que ha creado mediante el **Asistente para agregar el puerto SC-Print2000**.

Ej. Modo LPR

`192.168.10.100:lp (SC-Print2000 LPR Port)`

Ej. Modo IPP

`http://192.168.10.100:631/ipp/lp (SC-Print2000 IPP Port)`



SUGERENCIA

- * Si obtiene un mensaje de error respecto a la impresión bidireccional, seleccione la casilla que indica que no se debe mostrar un mensaje la próxima vez y continúe con la impresión.