

IV. Utilización en un entorno NetWare

En esta sección se explica cómo configurar Print Server Card en un entorno NetWare5/4.x y 3.x.

IV. Utilización en un entorno NetWare	4-1
Impresión con NetWare	4-2
Acerca del modo de servidor de impresión	4-2
Acerca del modo de impresora remota	4-3
Impresión en un entorno NetWare5/4.x	4-4
Configuración para un entorno NDS	4-4
Configuración para un entorno de enlace	4-16
Impresión mediante el servidor de archivos	4-22
Impresión en un entorno NetWare3.x	4-23
Configuración del servidor de archivos y de Print Server Card	4-23
Impresión mediante el servidor de archivos	4-29

Manual del usuario de Print Server Card

Impresión con NetWare

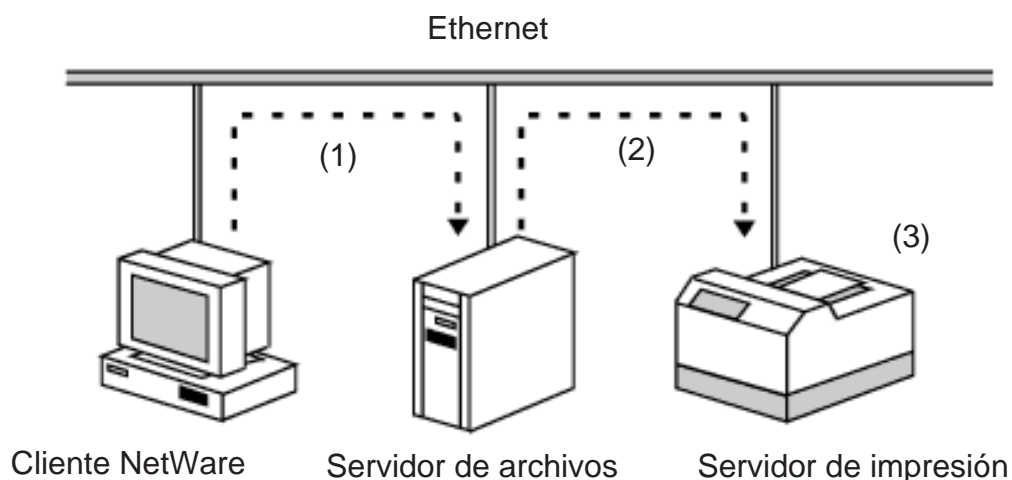
La conexión de Print Server Card a una red permite imprimir en un entorno NetWare. Print Server Card admite tanto el modo de servidor de impresión como el modo de impresora remota. Es posible realizar la configuración en un servidor de archivos utilizando PCONSOLE y NICManager. Debe instalar el software del cliente de Novell antes de configurar Print Server Card mediante NICManager. Consulte “Capítulo VII Administración del objeto NetWare” para obtener información detallada sobre cómo realizar la configuración utilizando NICManager.

Acerca del modo de servidor de impresión

Si Print Server Card funciona en el modo de servidor de impresión, no se requieren otros servidores de impresión (en un servidor de archivos o en otro equipo utilizado como servidor de impresión). La impresión se realizará tal y como muestra la ilustración.

1. El trabajo de impresión se pondrá en la cola de un servidor de archivos desde el cliente NetWare.
2. Print Server Card obtiene el trabajo de impresión directamente del servidor de archivos.
3. El trabajo de impresión se imprimirá.

<Proceso de impresión>



Manual del usuario de Print Server Card

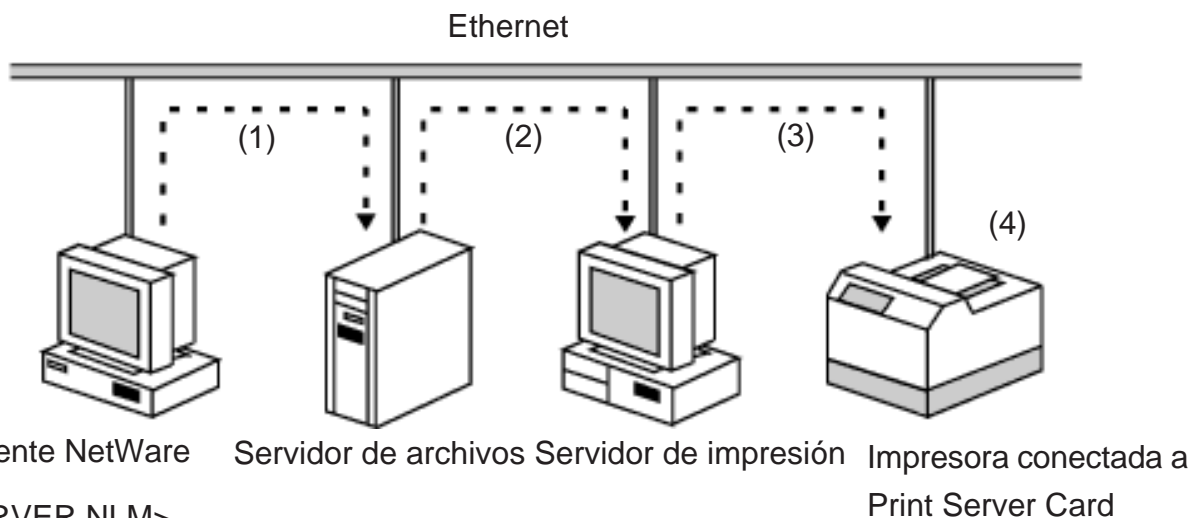
Acerca del modo de impresora remota

Si Print Server Card funciona en el modo de servidor de impresora remota, se requieren otros servidores de impresión (en un servidor de archivos o en otro equipo utilizado como servidor de impresión). Este método de impresión utiliza PSERVER.NLM o PSERVER.EXE. La impresión se realizará tal y como muestra la ilustración.

1. El trabajo de impresión se pondrá en la cola de un servidor de archivos desde el cliente NetWare.
2. El servidor de impresión (en un servidor de archivos o en otro equipo utilizado como servidor de impresión) obtiene el trabajo de impresión del servidor de archivos.
3. El servidor de impresión reenvía el trabajo de impresión a la impresora conectada a Print Server Card.
4. El trabajo de impresión se imprimirá.

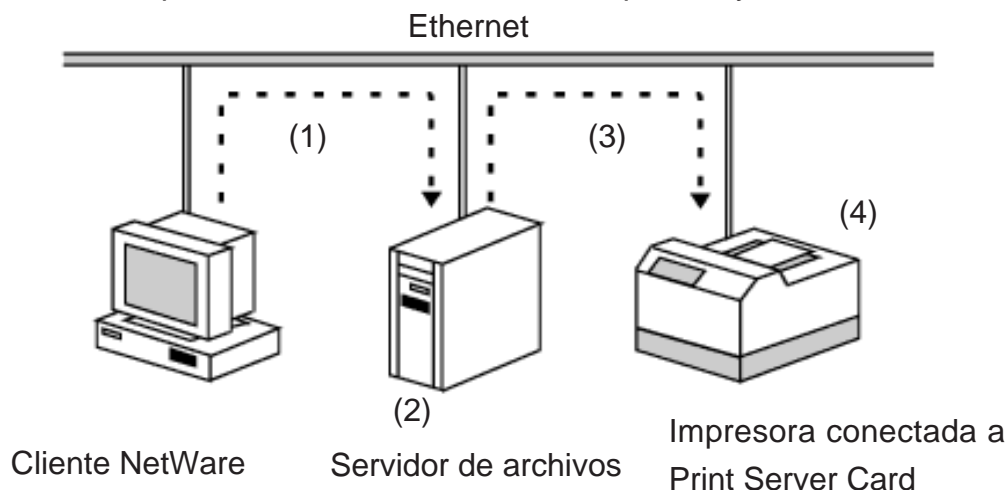
<PSERVER.EXE>

Un equipo que funciona como servidor de impresión



<PSERVER.NLM>

Servidor de archivos que funciona como servidor de impresión y como servidor de archivos.



Manual del usuario de Print Server Card

Impresión en un entorno NetWare5/4.x

En esta sección se explica cómo configurar Print Server Card en un entorno NetWare5/4.x. En la explicación siguiente se presupone que ya ha creado un servidor de archivos Novell NetWare5 e instalado el cliente de Novell en el equipo.



SUGERENCIA

- * No puede agregar una cola mediante la utilidad del software de cliente de Microsoft Network.
- * La explicación trata de NetWare5. Los cuadros de diálogo de menú varían en función de la versión.
- * Utilice **NICManager** para la configuración. Instale o empiece desde **Instalación estándar, Print Server Card User Software**.

Configuración para un entorno NDS

En esta sección se explica cómo configurar Print Server Card en un entorno NetWare5 utilizando el modo NDS.

Las descripciones siguientes tratan de la configuración. Los parámetros que aparecen a continuación se utilizan como ejemplos.

* Servidor **NetWare5**

Nombre de servidor de archivos	:LEO
Nombre del árbol	:AQUARIUS
Nombre del contexto	:Scorpio

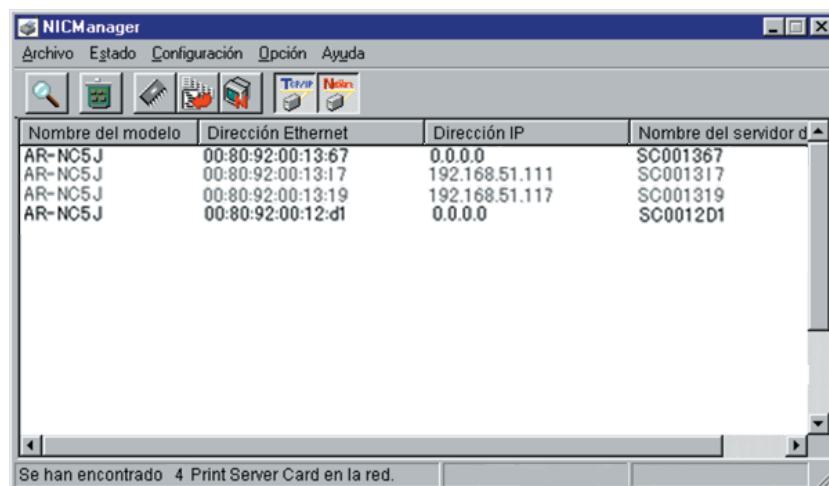
* **Print Server Card**

Nombre del servidor de impresión	:PSC-PS
Nombre del puerto de impresora	:PSC-LPT
Nombre de la cola de impresión	:PSC-Q

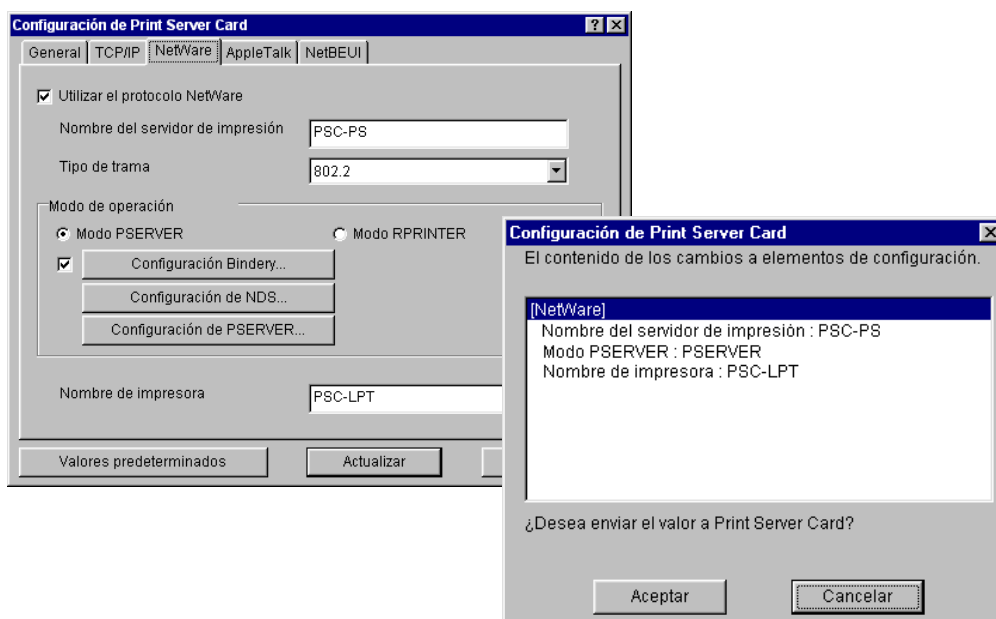
Manual del usuario de Print Server Card

<Utilizar Print Server Card en el modo de servidor de impresión>

1. Abra NICManager en Herramientas de Print Server Card. Se mostrará la lista de servidores Print Server Card en la red. Seleccione el servidor Print Server Card que desea configurar. El NIC que no se haya configurado aparecerá resaltado. Seleccione **Configuración** y haga clic en **Configuración de Print Server Card**.



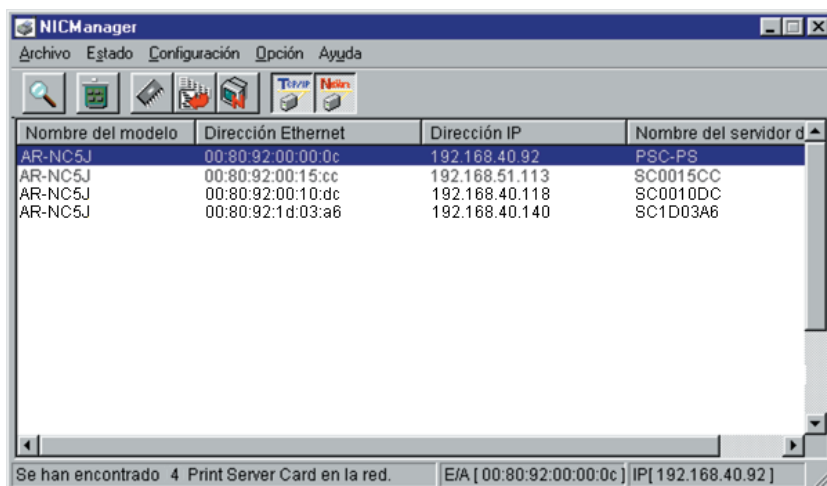
2. En la ventana Configuración de Print Server Card, seleccione **NetWare**. Cambie el nombre del servidor de impresión y el nombre de impresora por el que prefiera. Una vez cambiados, haga clic en **Actualizar**.



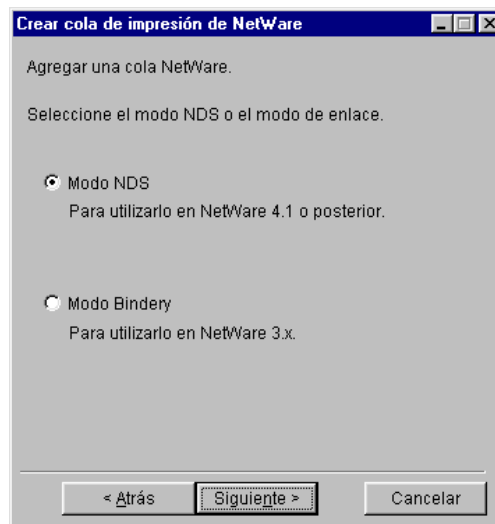
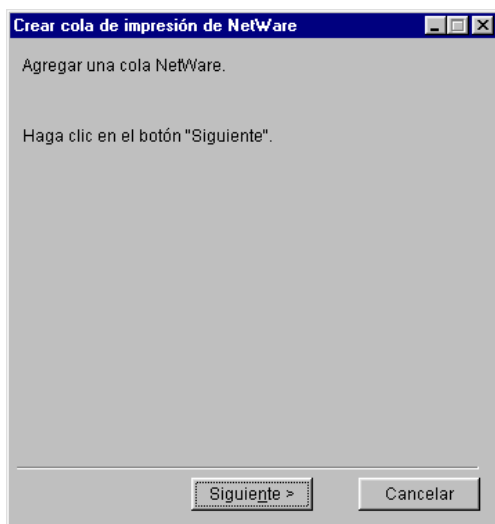
- * Para cambiar el tipo de paquete, contraseña y tiempo de sondeo del trabajo consulte "Configuración estándar" en "VII Software de usuario de Print Server Card" si desea obtener información detallada sobre la configuración mediante NICManager.

Manual del usuario de Print Server Card

- Después de cambiar el nombre, seleccione el servidor Print Server Card que desea configurar de la lista. Haga clic en **Configuración** y seleccione **Crear cola de NetWare**.

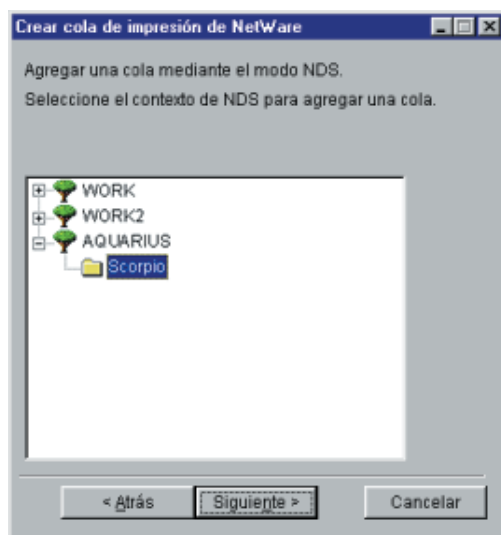


- Siga las instrucciones. Cuando se le solicite que seleccione el modo NDS o el modo de enlace, seleccione el primero y haga clic en **Siguiente**.

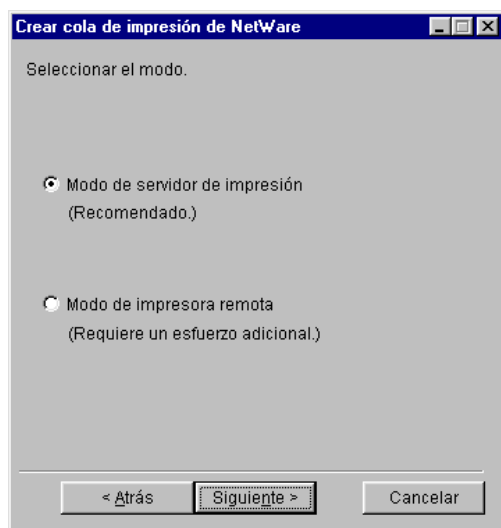


Manual del usuario de Print Server Card

5. Una vez seleccionado el modo NDS, aparecerá la pantalla siguiente. Seleccione el nombre del contexto del árbol del servidor en el que desea configurar Print Server Card. En este caso, se seleccionará Scorpio del árbol Aquarius. Haga clic en **Siguiente**.

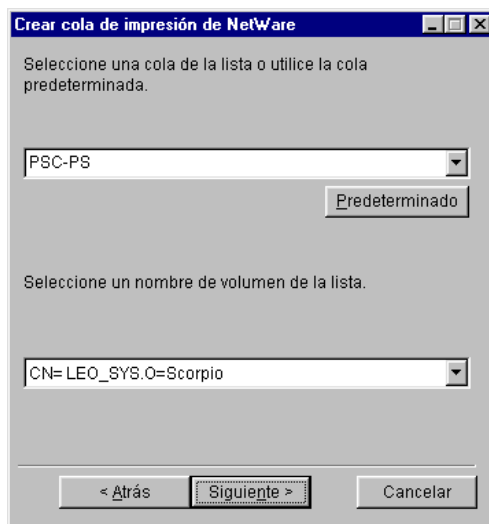


6. Seleccione el modo de impresión. Seleccione el modo de servidor de impresión y haga clic en **Siguiente**.

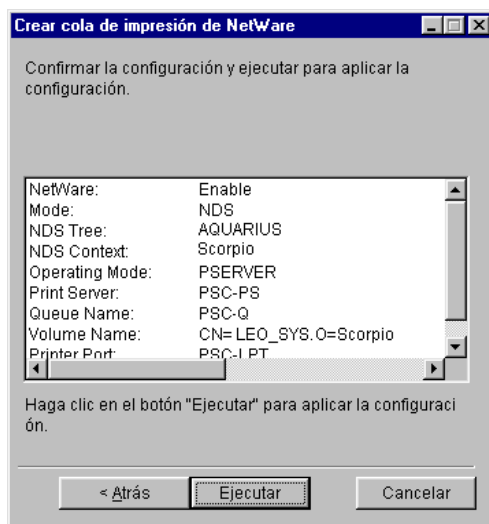


Manual del usuario de Print Server Card

7. Cree la cola que utilizará el servidor de impresión. De forma predeterminada se indicará una cola. Puede asignar el nombre que desee al nombre de cola.

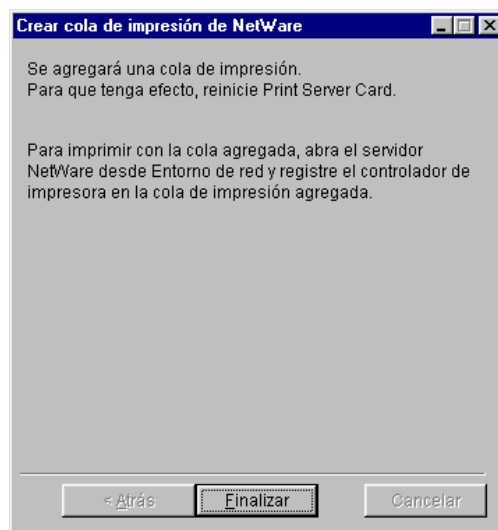


8. Aparecerá la lista de las opciones que ha configurado. Si no ha efectuado ningún cambio, haga clic en **Ejecutar**.

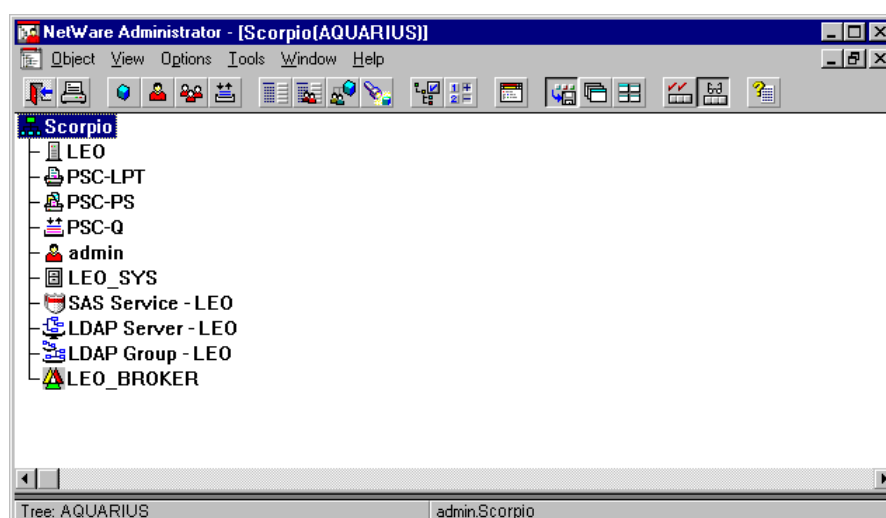


Manual del usuario de Print Server Card

9. La instalación ha terminado. Haga clic en **Finalizar**. Asegúrese de reiniciar Print Server Card antes de imprimir.



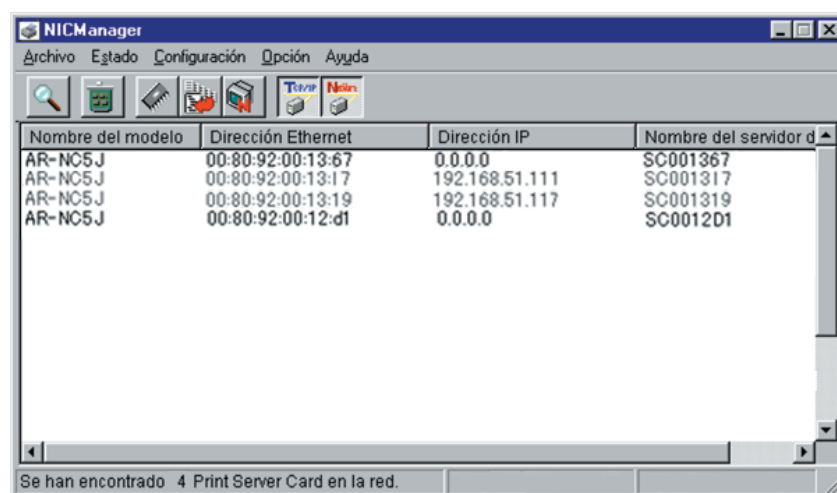
10. Después de la configuración aparecerá el nombre del servidor de impresión: PCS-PS, nombre de impresora: PSC-LPT, nombre de la cola de impresión: PSC-Q, en el árbol de NDS tal y como aparece a continuación.



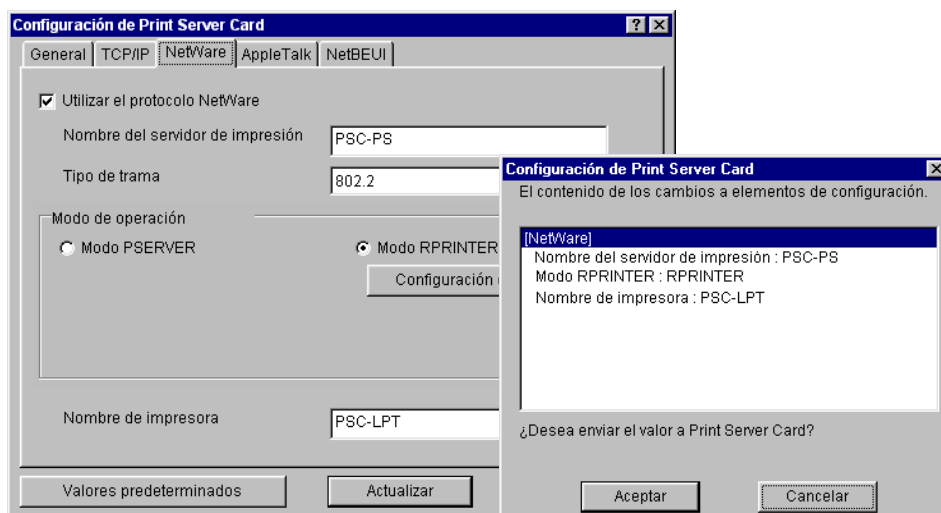
Manual del usuario de Print Server Card

<Utilizar Print Server Card en el modo de impresora remota>

1. Abra NICManager en Herramientas de Print Server Card. Se mostrará la lista de servidores Print Server Card en la red. El NIC que no se haya configurado aparecerá resaltado. Seleccione el servidor Print Server Card que desea configurar. Seleccione **Configuración** y haga clic en **Configuración de Print Server Card**.



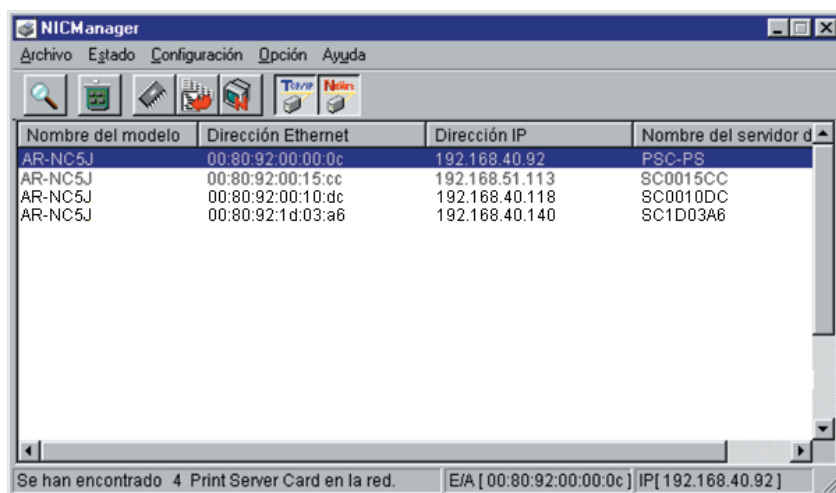
2. En la ventana Configuración de Print Server Card, seleccione **NetWare**. Cambie el nombre del servidor de impresión y el nombre de impresora por el que prefiera. Una vez cambiados, haga clic en **Actualizar**.



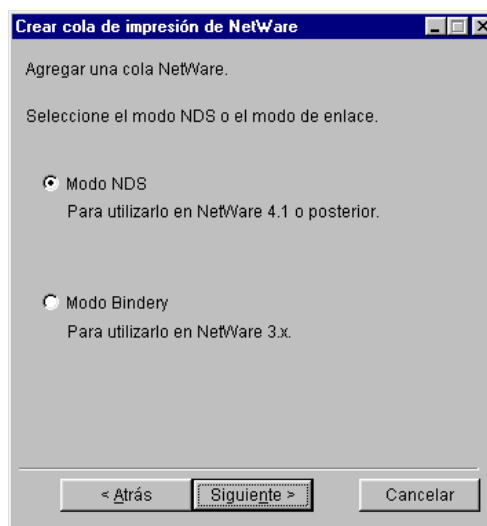
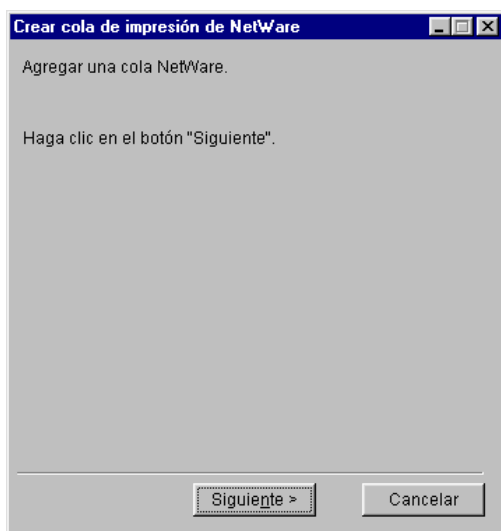
- * Para cambiar el tipo de paquete y el tiempo de espera del trabajo consulte "Configuración estándar" de "VII Software de usuario de Print Server Card".

Manual del usuario de Print Server Card

- Después de cambiar el nombre, seleccione el servidor Print Server Card que desea configurar de la lista. Haga clic en **Configuración** y seleccione **Crear cola de NetWare**.

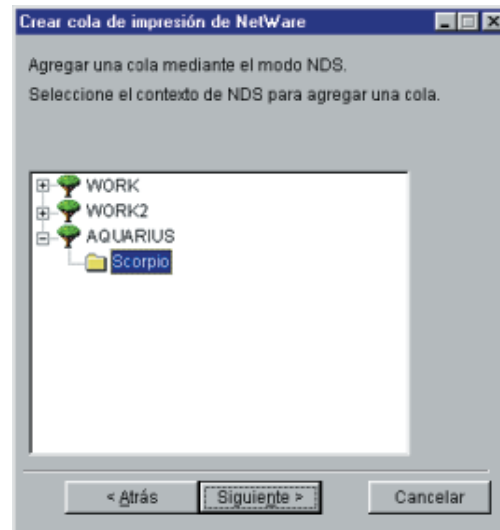


- Siga las instrucciones. Cuando se le solicite que seleccione el modo NDS o el modo de enlace, seleccione el primero y haga clic en **Siguiente**.

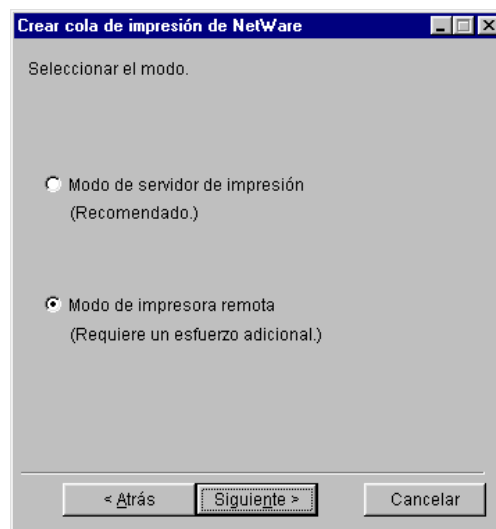


Manual del usuario de Print Server Card

5. Una vez seleccionado el modo NDS, aparecerá la pantalla siguiente. Seleccione el nombre del contexto del árbol del servidor en el que desea configurar Print Server Card. En este caso, se seleccionará Scorpio del árbol AQUARIUS. Haga clic en **Siguiente**.



6. Seleccione el modo de impresión. Seleccione el modo de impresora remota y haga clic en **Siguiente**.



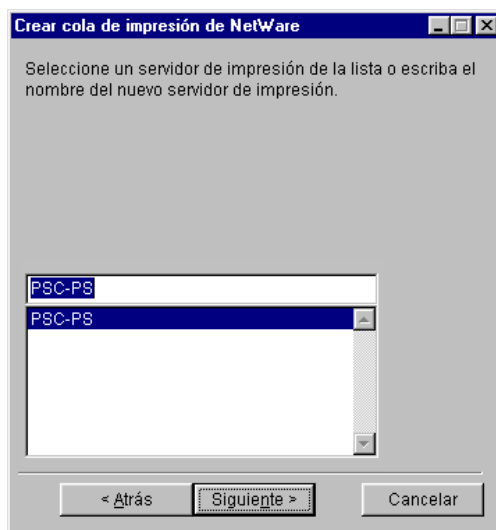
Manual del usuario de Print Server Card

7. Escriba el nombre del servidor de impresión que se utilizará para imprimir. Si el servidor de impresión que desea utilizar ya se encuentra en la lista, selecciónelo. Si desea crear un nuevo servidor de impresión, escriba el nombre.

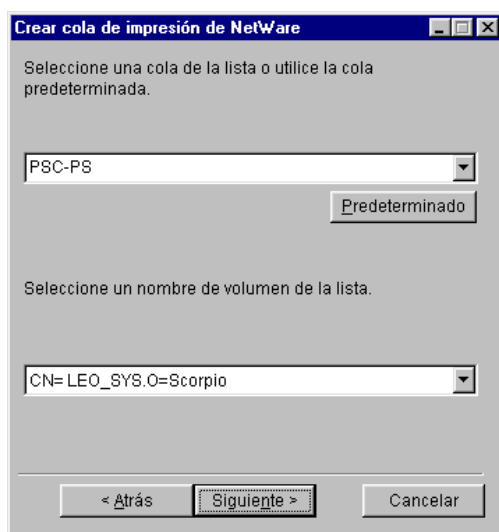


SUGERENCIA

- * No es necesario que el nombre del servidor de impresión sea igual que el nombre del servidor de impresión de Print Server Card.

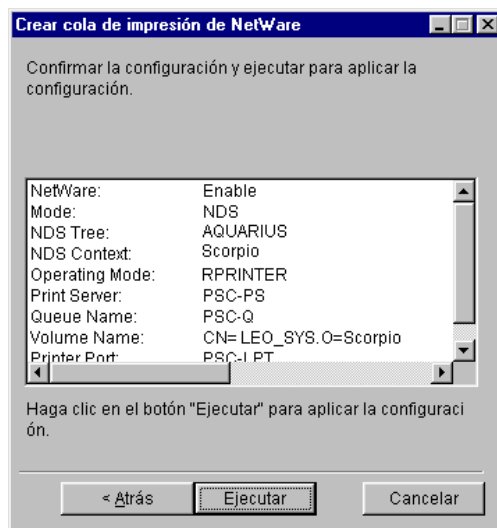


8. Cree la cola que utilizará el servidor de impresión. De forma predeterminada se indicará una cola. Puede asignar el nombre que desee al nombre de cola.

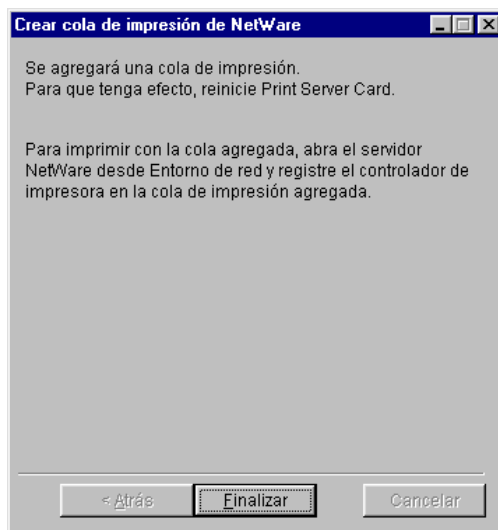


Manual del usuario de Print Server Card

9. Aparecerá la lista de las opciones que ha configurado. Si no ha efectuado ningún cambio, haga clic en **Ejecutar**.

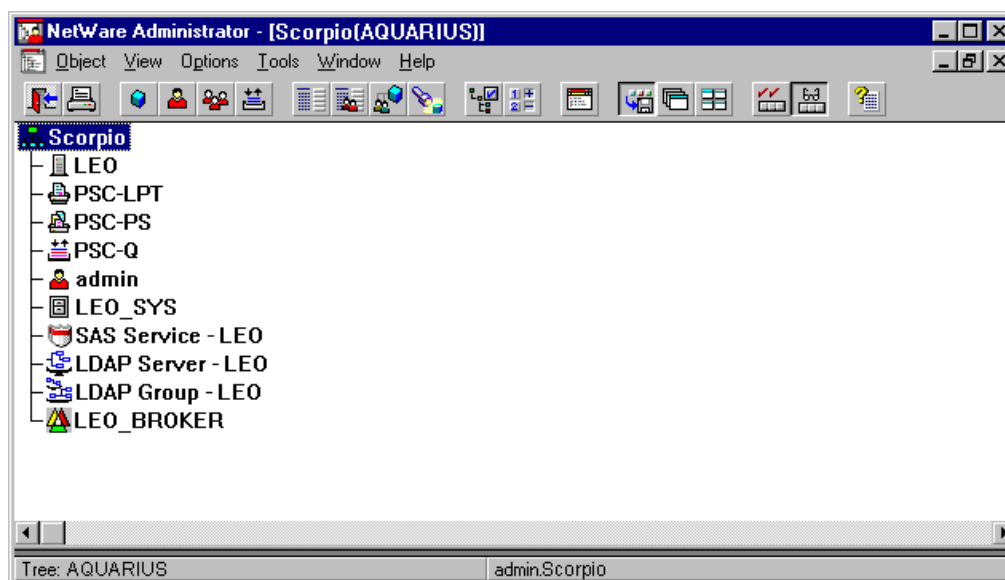


10. La instalación ha terminado. Haga clic en **Finalizar**. Asegúrese de cargar PSERVER en el servidor NetWare y de reiniciar Print Server Card antes de imprimir.



Manual del usuario de Print Server Card

11. Después de la instalación aparecerá el nombre de la impresora: PSC-LPT, nombre de la cola de impresión: PSC-Q en el cliente de Novell tal y como aparece a continuación.



Manual del usuario de Print Server Card

Configuración para un entorno de enlace

En esta sección se explica cómo configurar Print Server Card en un entorno NetWare5 utilizando el modo de enlace.

Las descripciones siguientes tratan de la configuración. Los parámetros que aparecen a continuación se utilizan como ejemplos.

* Servidor NetWare5

Nombre de servidor de archivos :LEO

* Print Server Card

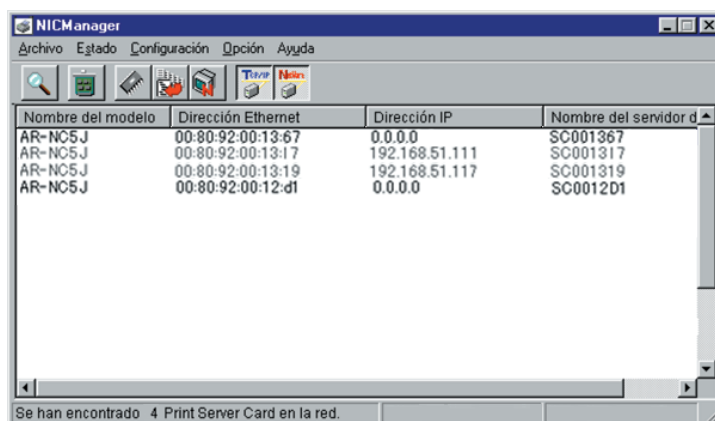
Nombre del servidor de impresión :PSC-PS

Nombre del puerto de impresora :PSC-LPT

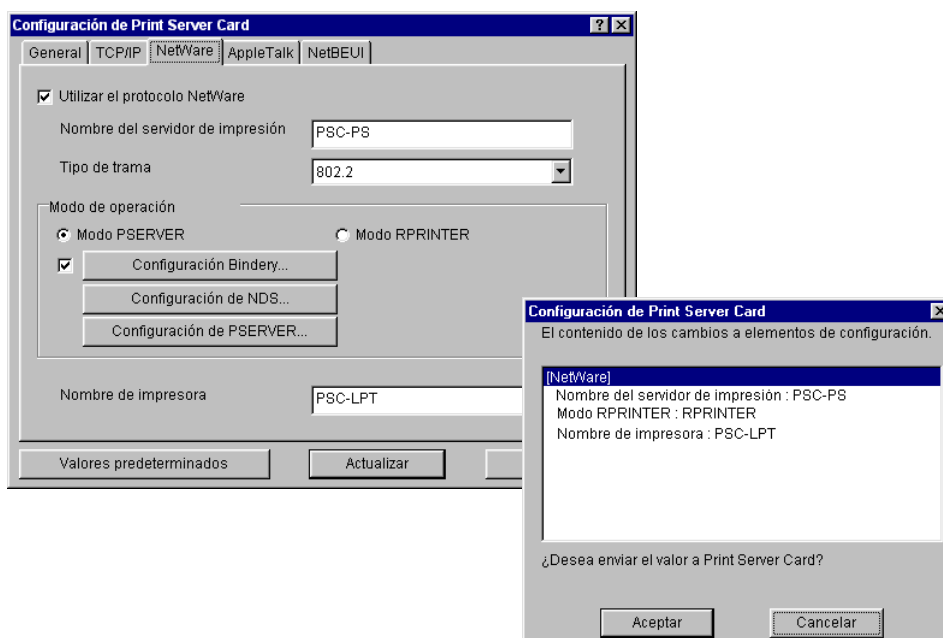
Nombre de la cola de impresión :PSC-Q

Manual del usuario de Print Server Card

1. Abra NICManager en Herramientas de Print Server Card. Se mostrará la lista de servidores Print Server Card en la red. El NIC que no se haya configurado aparecerá resaltado. Seleccione el servidor Print Server Card que desea configurar. Seleccione **Configuración** y haga clic en **Configuración de Print Server Card**.



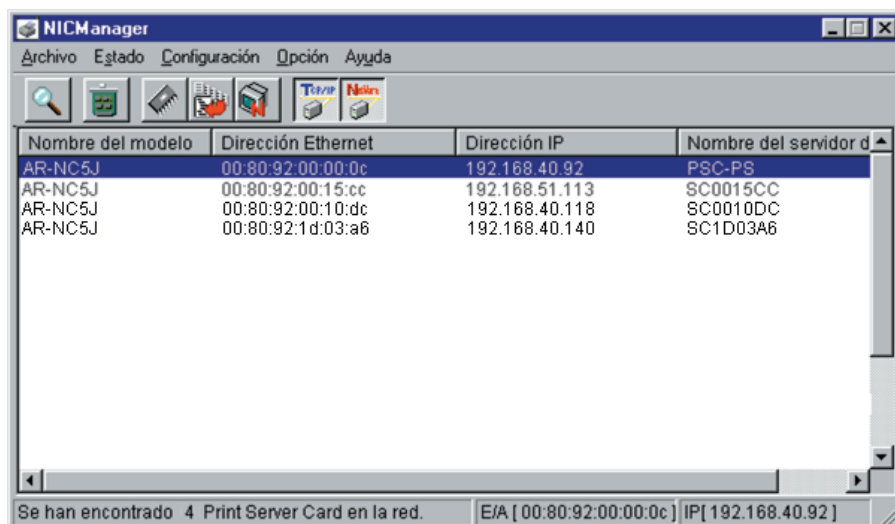
2. En la ventana Configuración de Print Server Card, seleccione **NetWare**. Cambie el nombre del servidor de impresión y el nombre de impresora por el que prefiera. Una vez cambiados, haga clic en **Actualizar**.



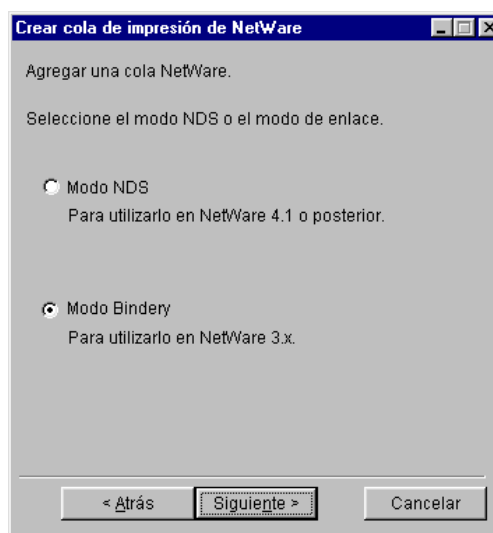
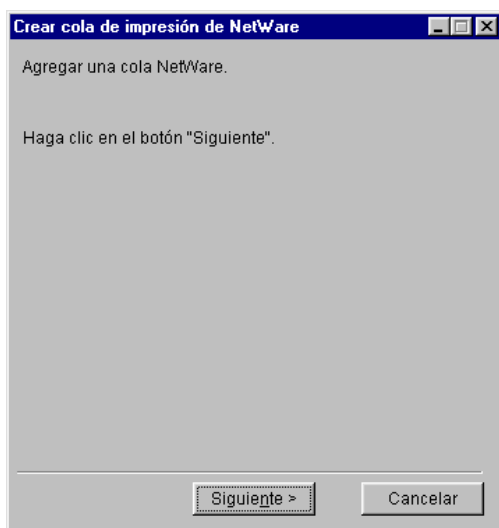
- * Para cambiar el tipo de paquete, la contraseña y el tiempo de sondeo del trabajo consulte "Configuración estándar" de "VII Software de usuario de Print Server Card".

Manual del usuario de Print Server Card

- Después de cambiar el nombre, seleccione el servidor Print Server Card que desea configurar de la lista. Haga clic en **Configuración** y seleccione **Crear cola de NetWare**.

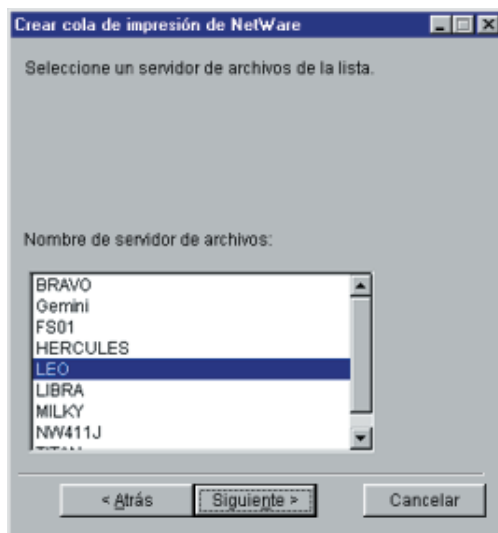


- Siga las instrucciones. Cuando se le solicite que seleccione el modo NDS o el modo de enlace, seleccione el segundo y haga clic en **Siguiente**.



Manual del usuario de Print Server Card

- Una vez seleccionado el modo de enlace, aparecerá la pantalla siguiente. Seleccione el servidor de archivos en el que desea configurar Print Server Card. En este caso se seleccionará LEO. A continuación, haga clic en **Siguiente**.

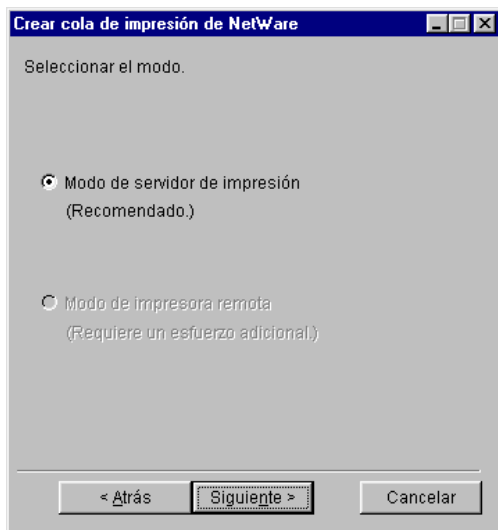


- Haga clic en **Siguiente**.



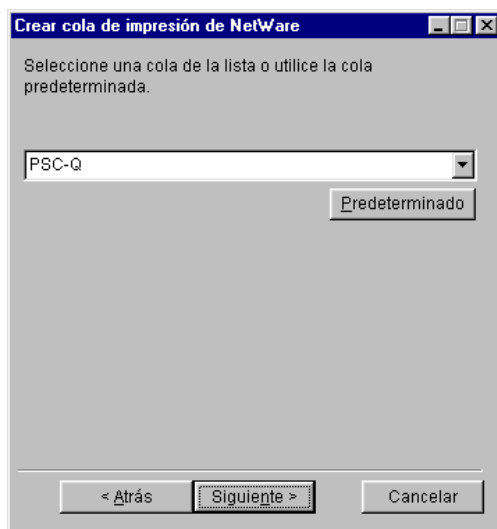
SUGERENCIA

- * En NetWare 4/5 y modo de enlace no puede seleccionar el modo de impresora remota en el modo de enlace.

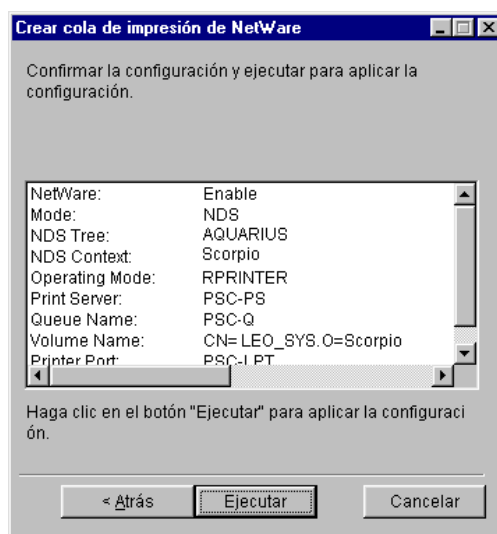


Manual del usuario de Print Server Card

7. Cree la cola que utilizará el servidor de impresión. De forma predeterminada se indicará una cola. Puede asignar el nombre que desee al nombre de cola.

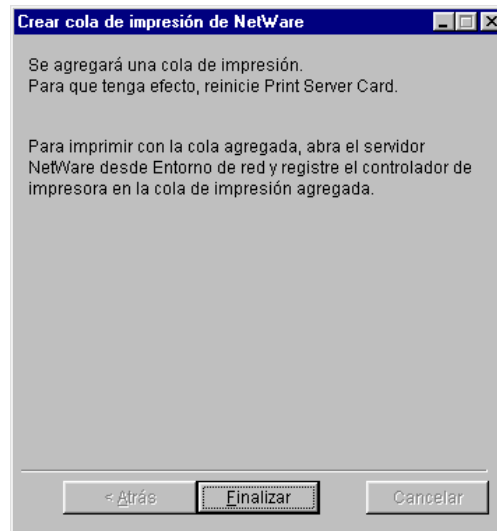


8. Aparecerá la lista de las opciones que ha configurado. Si no ha efectuado ningún cambio, haga clic en **Ejecutar**.



Manual del usuario de Print Server Card

9. La instalación ha terminado. Haga clic en **Finalizar**. Asegúrese de reiniciar Print Server Card antes de imprimir.



Manual del usuario de Print Server Card

Impresión mediante el servidor de archivos

En esta sección se explica cómo configurar el equipo para imprimir desde Windows 95/98/Me en un entorno NetWare5 y NetWare4.x.

<Instalar un controlador de impresora>

1. Vaya a **Inicio, Configuración** y abra **Impresoras**. Seleccione **Agregar impresora**.
2. Se cargará el **Asistente para agregar impresora**. Siga las instrucciones y seleccione **Impresora en red**.
3. Cuando seleccione la ruta de acceso de red o el nombre de cola, haga clic en **Examinar**. Aparecerá una lista de servidores que residen en la red. Seleccione el servidor, nombre del árbol y el nombre del contexto donde acaba de crear la cola de impresión. Haga clic en la cola de impresión que desea utilizar.
4. Siga las instrucciones. Realice una impresión de prueba. Si la impresión es correcta, la configuración ha terminado.

<Utilizar un controlador de impresora que ya se ha creado>

1. Seleccione el controlador de impresora que desea utilizar. Abra las propiedades.
2. Seleccione **Detalles, Agregar puerto, Red** y haga clic en **Examinar**. Aparecerá una lista de servidores que residen en la red. Seleccione el servidor, nombre del árbol y el nombre del contexto donde acaba de crear la cola de impresión.
3. Siga las instrucciones. Realice una impresión de prueba. Si la impresión es correcta, la configuración ha terminado.

Manual del usuario de Print Server Card

Impresión en un entorno NetWare3.x

En esta sección se explica cómo configurar Print Server Card en un entorno NetWare3.x. En la explicación siguiente se presupone que ya ha creado un servidor NetWare 3.x.

Configuración del servidor de archivos y de Print Server Card

En esta sección se explica cómo configurar Print Server Card en un entorno NetWare3.x.

Las descripciones siguientes tratan de la configuración. Los parámetros que aparecen a continuación se utilizan como ejemplos.

* Servidor NetWare3.x

Nombre de servidor de archivos :PLUTO

* Print Server Card

Nombre del servidor de impresión :PSC-NIC (Modo de servidor de impresión)
:PSERVER1 (Modo de impresora remota)
Nombre del puerto de impresora :PSC-PRN
Nombre de la cola de impresión :PSC-Q



SUGERENCIA



NOTA

* En el modo de impresora remota, no es necesario agregar *PSERVER1* si ya existe.

* También puede realizar la configuración utilizando NICManager si se ha instalado Novell Client32.

Manual del usuario de Print Server Card

1. Inicie la sesión en el servidor de archivos (PLUTO) desde un cliente con derechos de supervisor. Si tiene una contraseña, escriba la contraseña tras iniciar la sesión.

```
F:\>login PLUTO/supervisor
```

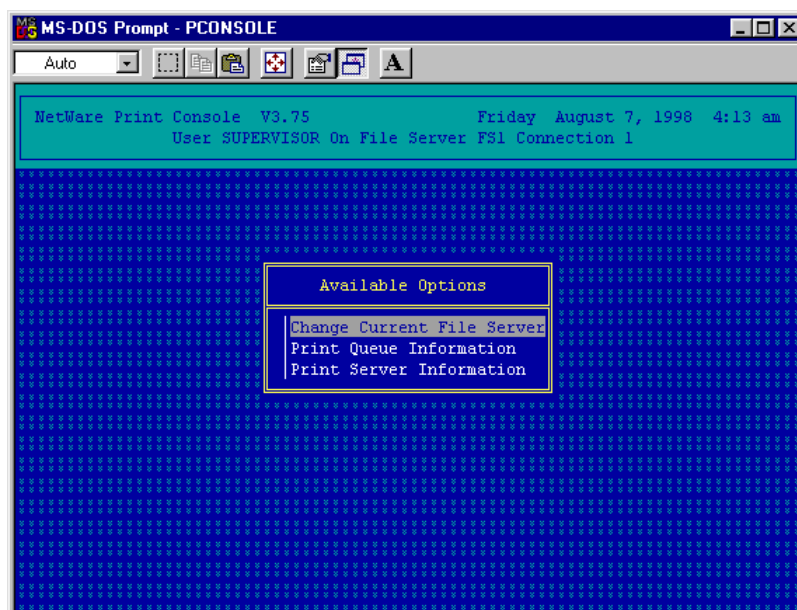


- * Asegúrese de iniciar la sesión en el servidor de archivos que desea configurar como *Nombre de servidor de archivos* en Print Server Card.

2. Inicie PCONSOLE.

```
F:\>pconsole
```

Aparecerá la ventana Available Options.

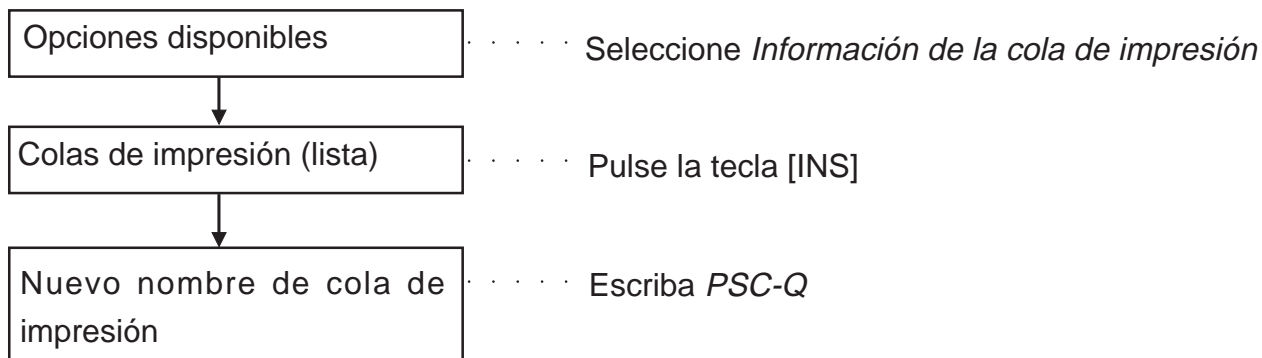


Manual del usuario de Print Server Card

3. Agregue la cola de impresión.

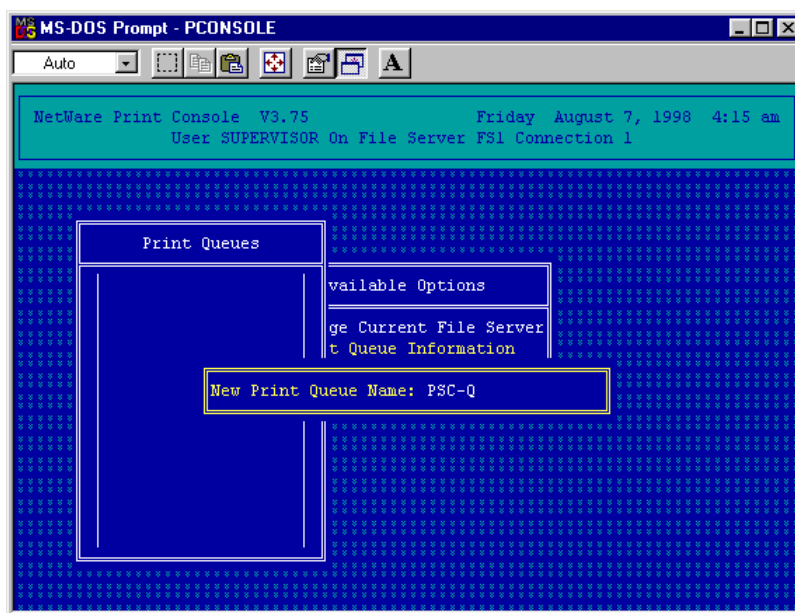
Siga las instrucciones que aparecen a continuación.

PCONSOLE



* Para volver a la pantalla anterior, pulse la tecla [ESC].

NOTA

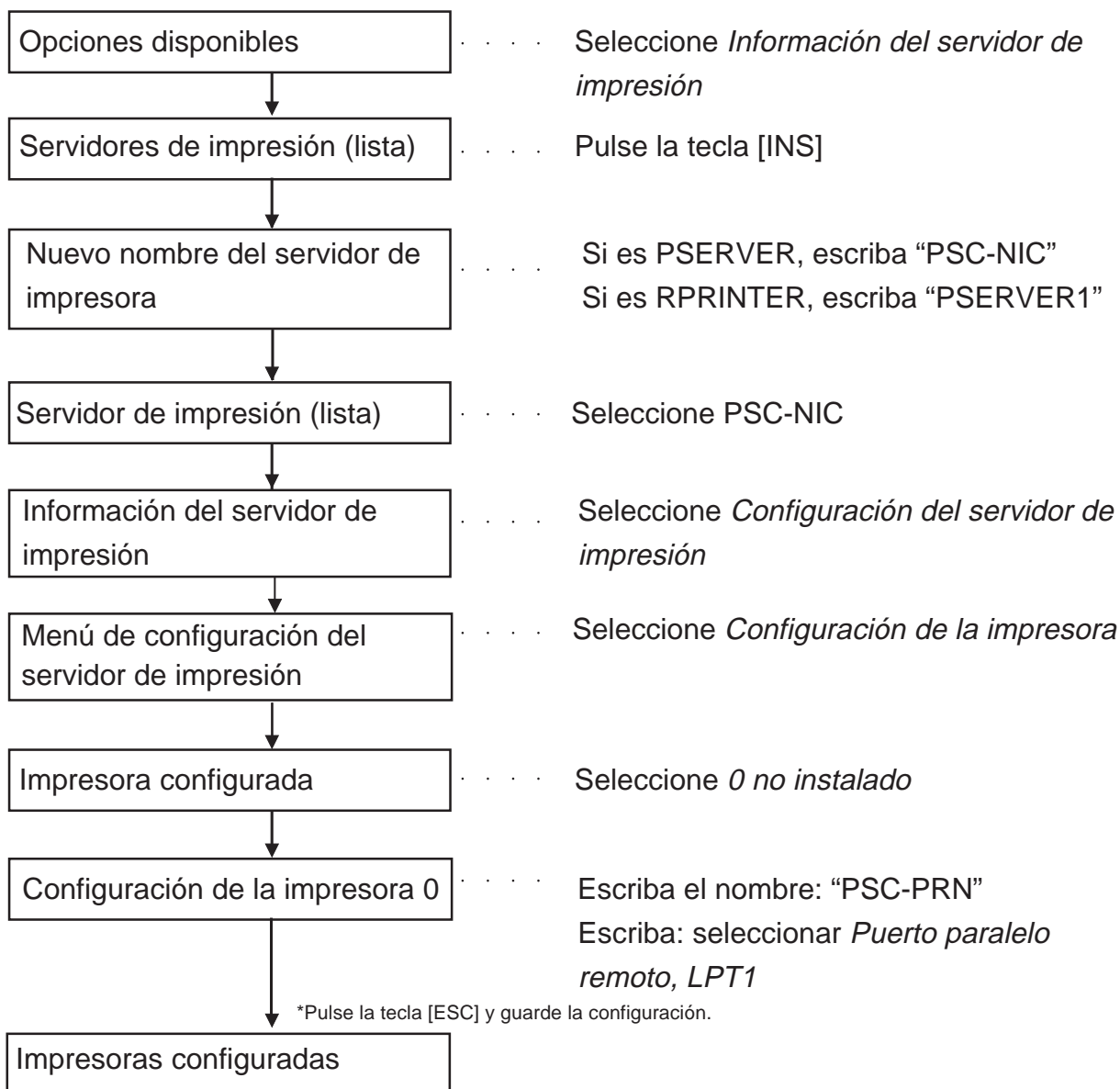


Manual del usuario de Print Server Card

4. Agregue el servidor de impresión.

Siga las instrucciones que aparecen a continuación.

PCONSOLE



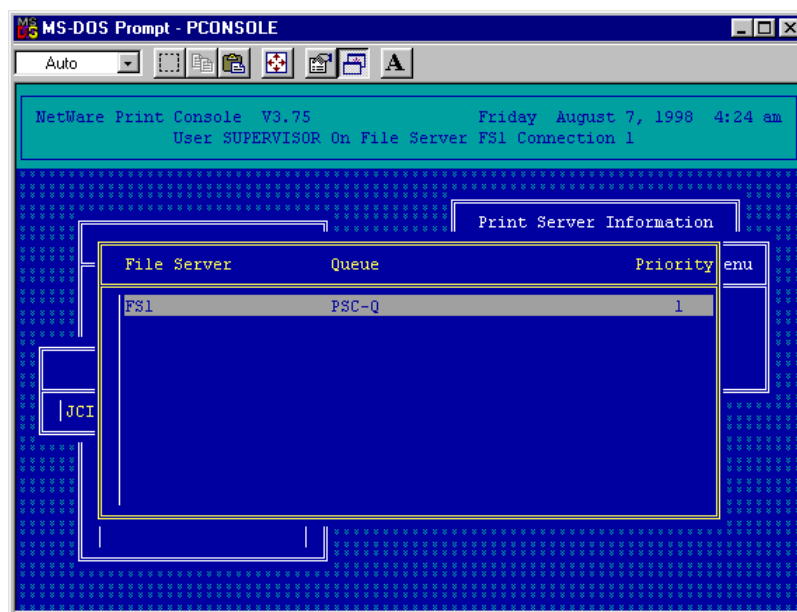
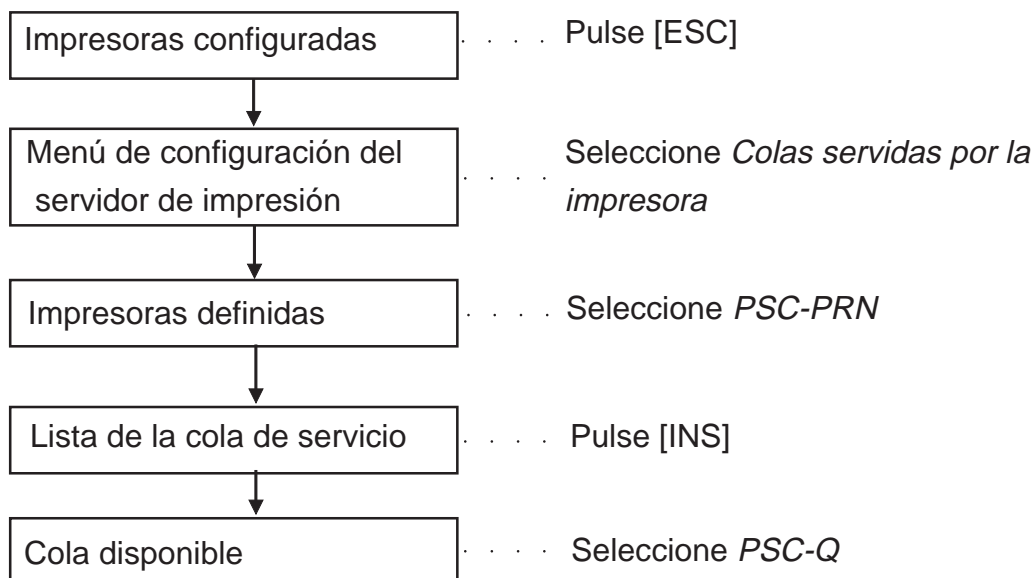
* Para volver a la pantalla anterior, pulse la tecla [ESC].

Manual del usuario de Print Server Card

5. Asigne una cola de impresión a una impresora.

Siga las instrucciones que aparecen a continuación.

PCONSOLE



NOTA

- * Para volver a la pantalla anterior, pulse la tecla [ESC].

Manual del usuario de Print Server Card

6. Reinicie el servidor de impresión en el servidor de archivos cuando se utilice en el modo de impresora remota.

```
:UNLOAD PSERVER  
:LOAD PSERVER PSERVER1
```



SUGERENCIA

* No es necesario realizar el paso 6 cuando se utiliza en el modo de servidor de impresión.

7. Si utiliza el servidor en modo de servidor de impresión tras configurar un servidor de archivos, consulte los pasos 1 y 2 de <Utilizar Print Server Card en el modo de servidor de impresión>. Si lo utiliza en el modo de impresora remota, consulte los pasos 1 y 2 de <Utilizar Print Server Card en el modo de impresora remota>.

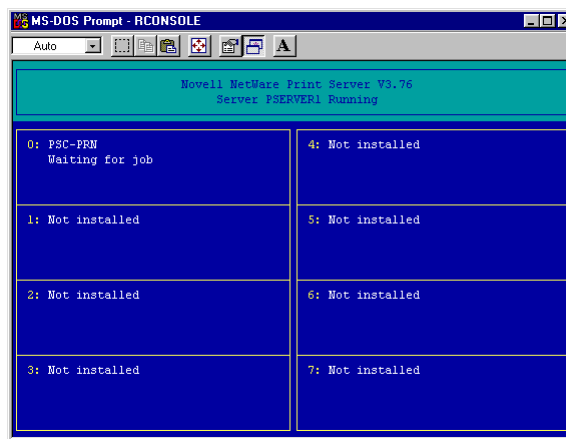
Conectividad a la red

Después de reiniciar Print Server Card, aparecerá un nombre de servidor de impresión (PSC-NIC) en el modo de servidor de impresión de la consola del servidor NetWare, y un nombre de impresora (PSC-PRN) en el modo de impresora remota si la conexión se ha realizado correctamente.

Modo de servidor de impresión



Modo de impresora remota



Manual del usuario de Print Server Card

Impresión mediante el servidor de archivos

En esta sección se explica cómo imprimir desde un cliente DOS NetWare mediante el servidor de archivos NetWare3.x.



NOTA

- * Para imprimir en Windows 95/98/Me mediante un servidor de archivos, consulte "Impresión mediante el servidor de archivos" en Impresión en un entorno NetWare5/4.x.

Utilice los comandos *nprint* y *capture* para imprimir desde un cliente DOS NetWare. Para obtener información detallada, consulte el manual de NetWare.

El apartado siguiente trata de la impresión mediante NetWare. Para obtener información sobre opciones y otros métodos, consulte el manual de NetWare.

- * Para la impresión con el comando *nprint* utilizando *sample_n.dat* en una impresora remota sin el título de NetWare y la alimentación automática.

```
A:\>nprint sample_n.dat /q=PSC-Q /s=PLUTO /nb /nff
Queuing data to Server PLUTO, Queue PSC-Q
SYS:LOGIN
Queuing file SAMPLE_N.DAT
A:\>
```

- * Para la impresión con el comando *capture* utilizando *sample_n.dat* en una impresora remota sin el título de NetWare, la tecla TAB y la alimentación automática.

```
A:\capture q=PSC-Q nb nt nff
Device LPT1: re-routed to queue PSC-Q on Server PLUTO
A:\>copy sample_n.dat prn
1 File(s) copied
A:\>
```