

PROYECTOR LCD

MODELO

XG-C430X

XG-C335X

XG-C330X

GUÍA DE CONFIGURACIÓN

Preparación de la pantalla 2

Tamaño de la pantalla y distancia de proyección 3

Distancia de proyección	3
Objetivo zoom estándar	4
Objetivo granangular-zoom (AN-C12MZ)	5
Objetivo telefoto-zoom (AN-C18MZ)	6
Objetivo telefoto-zoom (AN-C27MZ)	7
Objetivo telefoto-zoom (AN-C41MZ)	8

Cambio del objetivo 9

Asignación de los contactos de conexión 11

RS-232C Características técnicas

y ajustes de los comandos	13
Control mediante un ordenador	13
Condiciones de comunicación	13
Formato básico	13
Comandos	14

Ajustando el entorno de red del proyector 18

Configuración de red en el ordenador	18
1. Conectando el proyector a un ordenador	19
2. Ajustando una dirección IP para el ordenador	20
3. Ajustando una conexión de red para el proyector	22

Controlando el proyector

mediante una red LAN 24

Controlando el proyector usando Internet	
Explorer (versión 5.0 o posterior)	24
Confirmando el estado del proyector (Status)	25
Controlando el proyector (Control)	25
Configurando y ajustando el proyector	
(Settings & Adjustments)	26
Ajustando la seguridad (Network – Security)	26
Realizando ajustes generales para la red	
(Network - General)	27
Ajustando para enviar un correo cuando se produce un error (Mail – Originator Settings)	27
Ajustando los ítems de error y direcciones del destino a la que se envía el correo electrónico, cuando se produce un error (Mail – Recipient Settings)	28
Configuración de ítems de error y la URL que se mostrará cuando se produzca un error (Service & Support – Access URL)	28

Ajustando el proyector usando un terminal RS-232C o Telnet 29

Cuando se conecta usando un terminal RS-232C ...	29
--	----

Cuando se conecta usando Telnet	30
---------------------------------------	----

SETUP MENU (Menú de configuración) (Menú principal)	31
---	----

ADVANCED SETUP MENU (Menú de configuración avanzada) ..	31
---	----

Visualizando una lista de detalles de ajuste ([V]View All Setting)	32
---	----

Ítems de ajuste	32
-----------------------	----

Guardar los ajustes y salir ([S]Save & Quit)	33
--	----

Salir sin almacenar los ajustes ([Q]Quit Unchanged) ..	33
--	----

Ajuste de dirección IP ([1]IP Address)	34
--	----

Ajustando la máscara de subred ([2]Subnet Mask)	34
---	----

Ajustando la compuerta fijada por defecto ([3]Default Gateway) ..	34
---	----

Ajustando el nombre del usuario ([4]User Name)	34
---	----

Ajustando la contraseña ([5]Password)	35
---	----

Ajustando el régimen de baudios para RS-232C	
--	--

([6]RS-232C Baud Rate)	35
------------------------------	----

Ajustando el nombre del proyector ([7]Projector Name) ...	35
---	----

Configuración del cliente DHCP ([8] DHCP Client)	35
--	----

Desconectando todas las conexiones ([D]Disconnect All)	36
--	----

Ingresando el menú ADVANCED SETUP MENU	
--	--

([A]Advanced Setup)	36
---------------------------	----

Ajustando el tiempo de desconexión automática	
---	--

(ADVANCED[1]Auto Logout Time)	36
-------------------------------------	----

Ajustando el puerto de datos (ADVANCED[2]Data Port)	36
---	----

Llevando a cabo la prueba ping de red	
---------------------------------------	--

(ADVANCED[5]Network Ping Test)	37
--------------------------------------	----

Ajuste de aceptación de dirección IP	
--------------------------------------	--

(ADVANCED[6]Accept IP Addr(1) -	
---------------------------------	--

[8]Accept IP Addr(3))	37
-----------------------------	----

Aceptando todas las direcciones IP	
------------------------------------	--

(ADVANCED[9]Accept All IP Addr)	37
---------------------------------------	----

Ajuste puerto de búsqueda	
---------------------------	--

(ADVANCED[0]Search Port)	38
--------------------------------	----

Retorno a los ajustes fijados por defecto	
---	--

(ADVANCED[!]Restore Default Setting)	38
--	----

Retorno al menú principal	
---------------------------	--

(ADVANCED[Q]Return to Main Menu)	38
--	----

Reinicio del temporizador de lámpara del proyector mediante LAN 39

Solución de problemas 41

Dimensiones 44

Preparación de la pantalla

Para una calidad de imagen óptima, coloque el proyector perpendicular a la pantalla con las patas del mismo planas y niveladas. Hacer esto eliminará tener que hacer la corrección de distorsión trapecial y proporcionará la mejor calidad de la imagen.



Nota

- El objetivo del proyector debe quedar centrado en la pantalla. Si la línea horizontal que pasa a través del centro del objetivo no está perpendicular a la pantalla, la imagen aparecerá distorsionada, lo que dificultará su visualización.
- Para conseguir una imagen óptima, sitúe la pantalla de modo que no quede expuesta a la luz directa del sol o a la iluminación de la habitación. La luz que incide directamente en la pantalla atenúa los colores, lo cual dificulta la visualización de la imagen. Si instala la pantalla en una habitación soleada o luminosa, cierre las cortinas y apague las luces.

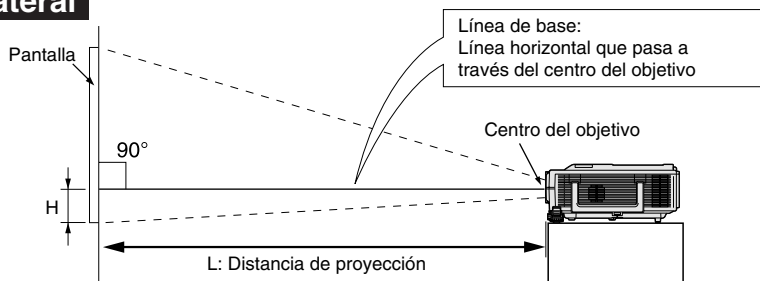


Instalación estándar (proyección frontal)

- Instale el proyector a la distancia requerida de la pantalla según el tamaño de imagen deseado.

Ejemplo de instalación estándar

Vista lateral



- La distancia desde la pantalla al proyector puede variar dependiendo del tamaño de la pantalla.
- Al instalar el proyector delante de la pantalla, se puede usar el ajuste de fábrica. Si la imagen proyectada aparece invertida o como una imagen “espejo”, vuelva a seleccionar la opción “Frente” en “Modo PRY”. (Vea la página 52 del manual de manejo del proyector)
- Sitúe el proyector de manera tal que la línea horizontal que pasa a través del centro del objetivo quede perpendicular a la pantalla.



Tamaño de la pantalla y distancia de proyección

El tamaño de la pantalla de proyección varía en función de la distancia desde el objetivo del proyector hasta la pantalla.

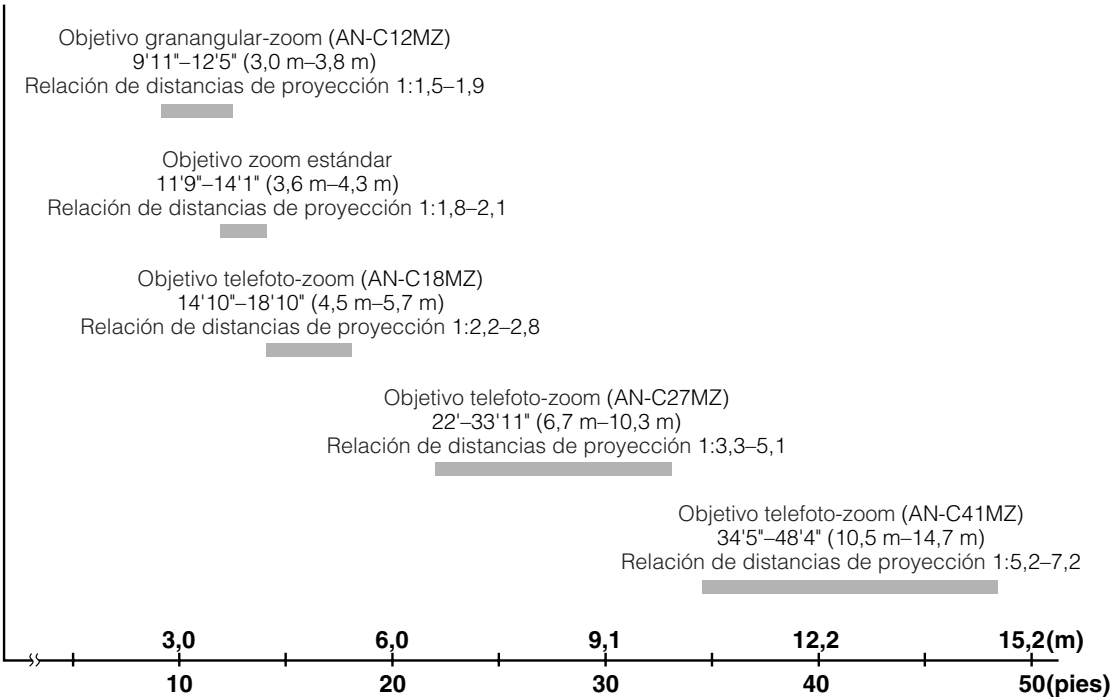
Los objetivos opcionales de Sharp también están disponibles para aplicaciones especializadas. Solicite información detallada sobre todos los objetivos al distribuidor oficial de proyectores Sharp más cercano. (Cuando vaya a utilizar un objetivo, consulte primero el manual de manejo.)

Consulte la tabla para instalar el proyector de manera que las imágenes se proyecten en la pantalla con el tamaño óptimo. Para instalar el proyector, use los valores de la tabla como referencia.

Distancia de proyección

El siguiente gráfico es para una pantalla de 100 pulgadas (254 cm) con el formato normal 4:3.

Pantalla



Tamaño de la pantalla y distancia de proyección

Objetivo zoom estándar

F1,7-F1,9, f=28,0-33,6 mm

Modo NORMAL (4:3)

Tamaño de la imagen (pantalla)			Distancia de proyección [L]		Distancia desde el centro del objetivo a la parte inferior de la imagen [H]
Diag. [x]	Anchura	Altura	Mínima [L1]	Máxima [L2]	
500" (1270 cm)	1016 cm (400")	762 cm (300")	17,9 m (58' 7")	21,4 m (70' 4")	-76 cm (-30")
300" (762 cm)	610 cm (240")	457 cm (180")	10,7 m (35' 2")	12,9 m (42' 2")	-46 cm (-18")
270" (686 cm)	549 cm (216")	411 cm (162")	9,6 m (31' 8")	11,6 m (38')	-41 cm (-16 13/64")
250" (635 cm)	508 cm (200")	381 cm (150")	8,9 m (29' 3")	10,7 m (35' 2")	-38 cm (-15")
200" (508 cm)	406 cm (160")	305 cm (120")	7,1 m (23' 5")	8,6 m (28' 1")	-30 cm (-12")
150" (381 cm)	305 cm (120")	229 cm (90")	5,4 m (17' 7")	6,4 m (21' 1")	-23 cm (-9")
100" (254 cm)	203 cm (80")	152 cm (60")	3,6 m (11' 9")	4,3 m (14' 1")	-15 cm (-6")
84" (213 cm)	171 cm (67")	128 cm (50")	3,0 m (9' 10")	3,6 m (11' 10")	-13 cm (-5 3/64")
80" (203 cm)	163 cm (64")	122 cm (48")	2,9 m (9' 4")	3,4 m (11' 3")	-12 cm (-4 51/64")
72" (183 cm)	146 cm (58")	110 cm (43")	2,6 m (8' 5")	3,1 m (10' 1")	-11 cm (-4 5/16")
60" (152 cm)	122 cm (48")	91 cm (36")	2,1 m (7')	2,6 m (8' 5")	-9 cm (-3 19/32")
40" (102 cm)	81 cm (32")	61 cm (24")	1,4 m (4' 8")	1,7 m (5' 7")	-6 cm (-2 13/32")

X: Tamaño de la imagen (diag.) (pulg/cm)

L: Distancia de proyección (m/pies)

L1: Distancia de proyección mínima (m/pies)

L2: Distancia de proyección máxima (m/pies)

H: Distancia desde la parte inferior de la imagen al centro del objetivo (cm/pulg)

Fórmula para tamaño de imagen y distancia de proyección [m/cm]

L1 (m) = 0,03571X

L2 (m) = 0,04286X

H (cm) = -0,1524X

[Pies/pulgadas]

L1 (pies) = 0,03571X / 0,3048

L2 (pies) = 0,04286X / 0,3048

H (pulg) = -0,1524X / 2,54

Modo ALARGAMIENTO (16:9)

Tamaño de la imagen (pantalla)			Distancia de proyección [L]		Distancia desde el centro del objetivo a la parte inferior de la imagen [H]	Margen ajustable de la posición de la imagen [S]
Diag. [x]	Anchura	Altura	Mínima [L1]	Máxima [L2]		
450" (1143 cm)	996 cm (392")	560 cm (221")	17,5 m (57' 5")	21,0 m (68' 11")	19 cm (7 23/64")	±93 cm (±36 49/64")
300" (762 cm)	664 cm (261")	374 cm (147")	11,7 m (38' 3")	14,0 m (45' 11")	12 cm (4 29/32")	±62 cm (±24 33/64")
250" (635 cm)	553 cm (218")	311 cm (123")	9,7 m (31' 11")	11,7 m (38' 4")	10 cm (4 5/64")	±52 cm (±20 27/64")
225" (572 cm)	498 cm (196")	280 cm (110")	8,8 m (28' 9")	10,5 m (34' 6")	9 cm (3 43/64")	±47 cm (±18 25/64")
200" (508 cm)	443 cm (174")	249 cm (98")	7,8 m (25' 6")	9,3 m (30' 8")	8 cm (3 17/64")	±42 cm (±16 11/32")
150" (381 cm)	332 cm (131")	187 cm (74")	5,8 m (19' 2")	7,0 m (23')	6 cm (2 29/64")	±31 cm (±12 1/4")
133" (338 cm)	294 cm (116")	166 cm (65")	5,2 m (17')	6,2 m (20' 4")	6 cm (2 11/64")	±28 cm (±10 7/8")
106" (269 cm)	235 cm (92")	132 cm (52")	4,1 m (13' 6")	4,9 m (16' 3")	4 cm (1 47/64")	±22 cm (±8 21/32")
100" (254 cm)	221 cm (87")	125 cm (49")	3,9 m (12' 9")	4,7 m (15' 4")	4 cm (1 41/64")	±21 cm (±8 11/64")
92" (234 cm)	204 cm (80")	115 cm (45")	3,6 m (11' 9")	4,3 m (14' 1")	4 cm (1 1/2")	±19 cm (±7 33/64")
84" (213 cm)	186 cm (73")	105 cm (41")	3,3 m (10' 9")	3,9 m (12' 10")	3 cm (1 3/8")	±17 cm (±6 55/64")
80" (203 cm)	177 cm (70")	100 cm (39")	3,1 m (10' 3")	3,7 m (12' 3")	3 cm (1 5/16")	±17 cm (±6 17/32")
72" (183 cm)	159 cm (63")	90 cm (35")	2,8 m (9' 2")	3,4 m (11')	3 cm (1 11/64")	±15 cm (±5 57/64")
60" (152 cm)	133 cm (52")	75 cm (29")	2,3 m (7' 8")	2,8 m (9' 2")	2 cm (63/64")	±12 cm (±4 29/32")
40" (102 cm)	89 cm (35")	50 cm (20")	1,6 m (5' 1")	1,9 m (6' 2")	2 cm (21/32")	±8 cm (±3 17/64")

X: Tamaño de la imagen (diag.) (pulg/cm)

L: Distancia de proyección (m/pies)

L1: Distancia de proyección mínima (m/pies)

L2: Distancia de proyección máxima (m/pies)

H: Distancia desde la parte inferior de la imagen al centro del objetivo (cm/pulg)

S: Margen ajustable de la posición de la imagen (cm/pulg)

Fórmula para tamaño de imagen y distancia de proyección [m/cm]

L1 (m) = 0,0389X

L2 (m) = 0,04669X

H (cm) = 0,04151X

S (cm) = ±0,20754X

[Pies/pulgadas]

L1 (pies) = 0,0389X / 0,3048

L2 (pies) = 0,04669X / 0,3048

H (pulg) = 0,04151X / 2,54

S (pulg) = ±0,20754X / 2,54



Nota

- Deje un margen de error en los valores indicados en los diagrama de arriba.
- Cuando la distancia desde el centro del objetivo a la parte inferior de la imagen [H] sea un número negativo, significa que la parte inferior de la imagen está debajo del centro del objetivo.

Objetivo granangular-zoom (AN-C12MZ)

F2,2-F2,7, f=24,5-30,7 mm

Modo NORMAL (4:3)

Tamaño de la imagen (pantalla)			Distancia de proyección [L]		Distancia desde el centro del objetivo a la parte inferior de la imagen [H]
Diag. [χ]	Anchura	Altura	Mínima [L1]	Máxima [L2]	
250" (635 cm)	508 cm (200")	381 cm (150")	7,5 m (24' 9")	9,5 m (31')	-38 cm (-15")
200" (508 cm)	406 cm (160")	305 cm (120")	6,0 m (19' 10")	7,6 m (24' 10")	-30 cm (-12")
150" (381 cm)	305 cm (120")	229 cm (90")	4,5 m (14' 10")	5,7 m (18' 7")	-23 cm (-9")
100" (254 cm)	203 cm (80")	152 cm (60")	3,0 m (9' 11")	3,8 m (12' 5")	-15 cm (-6")
84" (213 cm)	171 cm (67")	128 cm (50")	2,5 m (8' 4")	3,2 m (10' 5")	-13 cm (-5 3/64")
80" (203 cm)	163 cm (64")	122 cm (48")	2,4 m (7' 11")	3,0 m (9' 11")	-12 cm (-4 51/64")
72" (183 cm)	146 cm (58")	110 cm (43")	2,2 m (7' 2")	2,7 m (8' 11")	-11 cm (-4 5/16")
60" (152 cm)	122 cm (48")	91 cm (36")	1,8 m (5' 11")	2,3 m (7' 5")	-9 cm (-3 19/32")
40" (102 cm)	81 cm (32")	61 cm (24")	1,2 m (4')	1,5 m (5')	-6 cm (-2 13/32")

χ: Tamaño de la imagen (diag.) (pulg/cm)
 L: Distancia de proyección (m/pies)
 L1: Distancia de proyección mínima (m/pies)
 L2: Distancia de proyección máxima (m/pies)
 H: Distancia desde la parte inferior de la imagen al centro del objetivo (cm/pulg)

Fórmula para tamaño de imagen y distancia de proyección
[m/cm]
 L1 (m) = 0,03019χ
 L2 (m) = 0,03783χ
 H (cm) = -0,1524χ
[Pies/pulgadas]
 L1 (pies) = 0,03019χ / 0,3048
 L2 (pies) = 0,03783χ / 0,3048
 H (pulg) = -0,1524χ / 2,54

Modo ALARGAMIENTO (16:9)

Tamaño de la imagen (pantalla)			Distancia de proyección [L]		Distancia desde el centro del objetivo a la parte inferior de la imagen [H]	Margen ajustable de la posición de la imagen [S]
Diag. [χ]	Anchura	Altura	Mínima [L1]	Máxima [L2]		
225" (572 cm)	498 cm (196")	280 cm (110")	7,4 m (24' 3")	9,3 m (30' 5")	9 cm (3 43/64")	±47 cm (±18 25/64")
200" (508 cm)	443 cm (174")	249 cm (98")	6,6 m (21' 7")	8,2 m (27')	8 cm (3 17/64")	±42 cm (±16 11/32")
150" (381 cm)	332 cm (131")	187 cm (74")	4,9 m (16' 2")	6,2 m (20' 3")	6 cm (2 29/64")	±31 cm (±12 1/4")
133" (338 cm)	294 cm (116")	166 cm (65")	4,4 m (14' 4")	5,5 m (18')	6 cm (2 11/64")	±28 cm (±10 7/8")
106" (269 cm)	235 cm (92")	132 cm (52")	3,5 m (11' 5")	4,4 m (14' 4")	4 cm (1 47/64")	±22 cm (±8 21/32")
100" (254 cm)	221 cm (87")	125 cm (49")	3,3 m (10' 9")	4,1 m (13' 6")	4 cm (1 41/64")	±21 cm (±8 11/64")
92" (234 cm)	204 cm (80")	115 cm (45")	3,0 m (9' 11")	3,8 m (12' 5")	4 cm (1 1/2")	±19 cm (±7 33/64")
84" (213 cm)	186 cm (73")	105 cm (41")	2,8 m (9' 1")	3,5 m (11' 4")	3 cm (1 3/8")	±17 cm (±6 55/64")
80" (203 cm)	177 cm (70")	100 cm (39")	2,6 m (8' 8")	3,3 m (10' 10")	3 cm (1 5/16")	±17 cm (±6 17/32")
72" (183 cm)	159 cm (63")	90 cm (35")	2,4 m (7' 9")	3,0 m (9' 9")	3 cm (1 11/64")	±15 cm (±5 57/64")
60" (152 cm)	133 cm (52")	75 cm (29")	2,0 m (6' 6")	2,5 m (8' 1")	2 cm (63/64")	±12 cm (±4 29/32")
40" (102 cm)	89 cm (35")	50 cm (20")	1,3 m (4' 4")	1,6 m (5' 5")	2 cm (21/32")	±8 cm (±3 17/64")

χ: Tamaño de la imagen (diag.) (pulg/cm)
 L: Distancia de proyección (m/pies)
 L1: Distancia de proyección mínima (m/pies)
 L2: Distancia de proyección máxima (m/pies)
 H: Distancia desde la parte inferior de la imagen al centro del objetivo (cm/pulg)
 S: Margen ajustable de la posición de la imagen (cm/pulg)

Fórmula para tamaño de imagen y distancia de proyección
[m/cm]
 L1 (m) = 0,03289χ
 L2 (m) = 0,04121χ
 H (cm) = 0,04151χ
 S (cm) = ±0,20754χ
[Pies/pulgadas]
 L1 (pies) = 0,03289χ / 0,3048
 L2 (pies) = 0,04121χ / 0,3048
 H (pulg) = 0,04151χ / 2,54
 S (pulg) = ±0,20754χ / 2,54



- Deje un margen de error en los valores indicados en los diagrama de arriba.
- Cuando la distancia desde el centro del objetivo a la parte inferior de la imagen [H] sea un número negativo, significa que la parte inferior de la imagen está debajo del centro del objetivo.

Tamaño de la pantalla y distancia de proyección

Objetivo telefoto-zoom (AN-C18MZ)

F1,7-F2,2, f=36,5-46,3 mm

Modo NORMAL (4:3)

Tamaño de la imagen (pantalla)			Distancia de proyección [L]		Distancia desde el centro del objetivo a la parte inferior de la imagen [H]
Diag. [χ]	Anchura	Altura	Mínima [L1]	Máxima [L2]	
250" (635 cm)	508 cm (200")	381 cm (150")	11,3 m (37' 2")	14,4 m (47' 1")	-38 cm (-15")
200" (508 cm)	406 cm (160")	305 cm (120")	9,1 m (29' 9")	11,5 m (37' 8")	-30 cm (-12")
150" (381 cm)	305 cm (120")	229 cm (90")	6,8 m (22' 3")	8,6 m (28' 3")	-23 cm (-9")
100" (254 cm)	203 cm (80")	152 cm (60")	4,5 m (14' 10")	5,7 m (18' 10")	-15 cm (-6")
84" (213 cm)	171 cm (67")	128 cm (50")	3,8 m (12' 6")	4,8 m (15' 10")	-13 cm (-5 3/64")
80" (203 cm)	163 cm (64")	122 cm (48")	3,6 m (11' 11")	4,6 m (15' 1")	-12 cm (-4 51/64")
72" (183 cm)	146 cm (58")	110 cm (43")	3,3 m (10' 8")	4,1 m (13' 7")	-11 cm (-4 5/16")
60" (152 cm)	122 cm (48")	91 cm (36")	2,7 m (8' 11")	3,4 m (11' 4")	-9 cm (-3 19/32")
40" (102 cm)	81 cm (32")	61 cm (24")	1,8 m (5' 11")	2,3 m (7' 6")	-6 cm (-2 13/32")

χ: Tamaño de la imagen (diag.) (pulg/cm)

L: Distancia de proyección (m/pies)

L1: Distancia de proyección mínima (m/pies)

L2: Distancia de proyección máxima (m/pies)

H: Distancia desde la parte inferior de la imagen al centro del objetivo (cm/pulg)

Fórmula para tamaño de imagen y distancia de proyección
[m/cm]

L1 (m) = 0,04529X

L2 (m) = 0,05745X

H1 (cm) = -0,1524X

[Pies/pulgadas]

L1 (pies) = 0,04529X / 0,3048

L2 (pies) = 0,05745X / 0,3048

H (pulg) = -0,1524X / 2,54

Modo ALARGAMIENTO (16:9)

Tamaño de la imagen (pantalla)			Distancia de proyección [L]		Distancia desde el centro del objetivo a la parte inferior de la imagen [H]	Margen ajustable de la posición de la imagen [S]
Diag. [χ]	Anchura	Altura	Mínima [L1]	Máxima [L2]		
225" (572 cm)	498 cm (196")	280 cm (110")	11,1 m (36' 5")	14,1 m (46' 2")	9 cm (3 43/64")	±47 cm (±18 25/64")
200" (508 cm)	443 cm (174")	249 cm (98")	9,9 m (32' 5")	12,5 m (41' 1")	8 cm (3 17/64")	±42 cm (±16 11/32")
150" (381 cm)	332 cm (131")	187 cm (74")	7,4 m (24' 3")	9,4 m (30' 10")	6 cm (2 29/64")	±31 cm (±12 1/4")
133" (338 cm)	294 cm (116")	166 cm (65")	6,6 m (21' 6")	8,3 m (27' 4")	6 cm (2 11/64")	±28 cm (±10 7/8")
106" (269 cm)	235 cm (92")	132 cm (52")	5,2 m (17' 2")	6,6 m (21' 9")	4 cm (1 47/64")	±22 cm (±8 21/32")
100" (254 cm)	221 cm (87")	125 cm (49")	4,9 m (16' 2")	6,3 m (20' 6")	4 cm (1 41/64")	±21 cm (±8 11/64")
92" (234 cm)	204 cm (80")	115 cm (45")	4,5 m (14' 11")	5,8 m (18' 11")	4 cm (1 1/2")	±19 cm (±7 33/64")
84" (213 cm)	186 cm (73")	105 cm (41")	4,1 m (13' 7")	5,3 m (17' 3")	3 cm (1 3/8")	±17 cm (±6 55/64")
80" (203 cm)	177 cm (70")	100 cm (39")	3,9 m (12' 11")	5,0 m (16' 5")	3 cm (1 5/16")	±17 cm (±6 17/32")
72" (183 cm)	159 cm (63")	90 cm (35")	3,6 m (11' 8")	4,5 m (14' 9")	3 cm (1 11/64")	±15 cm (±5 57/64")
60" (152 cm)	133 cm (52")	75 cm (29")	3,0 m (9' 9")	3,8 m (12' 4")	2 cm (63/64")	±12 cm (±4 29/32")
40" (102 cm)	89 cm (35")	50 cm (20")	2,0 m (6' 6")	2,5 m (8' 3")	2 cm (21/32")	±8 cm (±3 17/64")

χ: Tamaño de la imagen (diag.) (pulg/cm)

L: Distancia de proyección (m/pies)

L1: Distancia de proyección mínima (m/pies)

L2: Distancia de proyección máxima (m/pies)

H: Distancia desde la parte inferior de la imagen al centro del objetivo (cm/pulg)

S: Margen ajustable de la posición de la imagen (cm/pulg)

Fórmula para tamaño de imagen y distancia de proyección
[m/cm]

L1 (m) = 0,04934X

L2 (m) = 0,06259X

H (cm) = 0,04151X

S (cm) = ±0,20754X

[Pies/pulgadas]

L1 (pies) = 0,04934X / 0,3048

L2 (pies) = 0,06259X / 0,3048

H1 (pulg) = 0,04151X / 2,54

S (pulg) = ±0,20754X / 2,54



Nota

- Deje un margen de error en los valores indicados en los diagrama de arriba.
- Cuando la distancia desde el centro del objetivo a la parte inferior de la imagen [H] sea un número negativo, significa que la parte inferior de la imagen está debajo del centro del objetivo.

Tamaño de la pantalla y distancia de proyección

Objetivo telefoto-zoom (AN-C27MZ)

F2,0-F2,8, f=53,8-82,9 mm

Modo NORMAL (4:3)

Tamaño de la imagen (pantalla)			Distancia de proyección [L]		Distancia desde el centro del objetivo a la parte inferior de la imagen [H]
Diag. [χ]	Anchura	Altura	Mínima [L1]	Máxima [L2]	
250" (635 cm)	508 cm (200")	381 cm (150")	16,8 m (55')	25,9 m (84' 11")	-38 cm (-15")
200" (508 cm)	406 cm (160")	305 cm (120")	13,4 m (44')	20,7 m (67' 11")	-30 cm (-12")
150" (381 cm)	305 cm (120")	229 cm (90")	10,1 m (33')	15,5 m (50' 11")	-23 cm (-9")
100" (254 cm)	203 cm (80")	152 cm (60")	6,7 m (22')	10,3 m (33' 11")	-15 cm (-6")
84" (213 cm)	171 cm (67")	128 cm (50")	5,6 m (18' 6")	8,7 m (28' 6")	-13 cm (-5 3/64")
80" (203 cm)	163 cm (64")	122 cm (48")	5,4 m (17' 7")	8,3 m (27' 2")	-12 cm (-4 51/64")
72" (183 cm)	146 cm (58")	110 cm (43")	4,8 m (15' 10")	7,5 m (24' 5")	-11 cm (-4 5/16")
60" (152 cm)	122 cm (48")	91 cm (36")	4,0 m (13' 3")	6,2 m (20' 4")	-9 cm (-3 19/32")
40" (102 cm)	81 cm (32")	61 cm (24")	2,7 m (8' 10")	4,1 m (13' 7")	-6 cm (-2 13/32")

χ: Tamaño de la imagen (diag.) (pulg/cm)

L: Distancia de proyección (m/pies)

L1: Distancia de proyección mínima (m/pies)

L2: Distancia de proyección máxima (m/pies)

H: Distancia desde la parte inferior de la imagen al centro del objetivo (cm/pulg)

Fórmula para tamaño de imagen y distancia de proyección
[m/cm]

L1 (m) = 0,0671χ

L2 (m) = 0,10348χ

H (cm) = -0,1524χ

[Pies/pulgadas]

L1 (pies) = 0,0671χ / 0,3048

L2 (pies) = 0,10348χ / 0,3048

H (pulg) = -0,1524χ / 2,54

Modo ALARGAMIENTO (16:9)

Tamaño de la imagen (pantalla)			Distancia de proyección [L]		Distancia desde el centro del objetivo a la parte inferior de la imagen [H]	Margen ajustable de la posición de la imagen [S]
Diag. [χ]	Anchura	Altura	Mínima [L1]	Máxima [L2]		
225" (572 cm)	498 cm (196")	280 cm (110")	16,4 m (54')	25,4 m (83' 3")	9 cm (3 43/64")	±47 cm (±18 25/64")
200" (508 cm)	443 cm (174")	249 cm (98")	14,6 m (48')	22,5 m (74')	8 cm (3 17/64")	±42 cm (±16 11/32")
150" (381 cm)	332 cm (131")	187 cm (74")	11,0 m (36')	16,9 m (55' 6")	6 cm (2 29/64")	±31 cm (±12 1/4")
133" (338 cm)	294 cm (116")	166 cm (65")	9,7 m (31' 11")	15,0 m (49' 2")	6 cm (2 11/16")	±28 cm (±10 7/8")
106" (269 cm)	235 cm (92")	132 cm (52")	7,7 m (25' 5")	12,0 m (39' 2")	4 cm (1 47/64")	±22 cm (±8 21/32")
100" (254 cm)	221 cm (87")	125 cm (49")	7,3 m (24')	11,3 m (37')	4 cm (1 41/64")	±21 cm (±8 11/64")
92" (234 cm)	204 cm (80")	115 cm (45")	6,7 m (22' 1")	10,4 m (34')	4 cm (1 1/2")	±19 cm (±7 33/64")
84" (213 cm)	186 cm (73")	105 cm (41")	6,1 m (20' 2")	9,5 m (31' 1")	3 cm (1 3/8")	±17 cm (±6 55/64")
80" (203 cm)	177 cm (70")	100 cm (39")	5,8 m (19' 2")	9,0 m (29' 7")	3 cm (1 5/16")	±17 cm (±6 17/32")
72" (183 cm)	159 cm (63")	90 cm (35")	5,3 m (17' 3")	8,1 m (26' 8")	3 cm (1 11/64")	±15 cm (±5 57/64")
60" (152 cm)	133 cm (52")	75 cm (29")	4,4 m (14' 5")	6,8 m (22' 2")	2 cm (63/64")	±12 cm (±4 29/32")
40" (102 cm)	89 cm (35")	50 cm (20")	2,9 m (9' 7")	4,5 m (14' 10")	2 cm (21/32")	±8 cm (±3 17/64")

χ: Tamaño de la imagen (diag.) (pulg/cm)

L: Distancia de proyección (m/pies)

L1: Distancia de proyección mínima (m/pies)

L2: Distancia de proyección máxima (m/pies)

H: Distancia desde la parte inferior de la imagen al centro del objetivo (cm/pulg)

S: Margen ajustable de la posición de la imagen (cm/pulg)

Fórmula para tamaño de imagen y distancia de proyección
[m/cm]

L1 (m) = 0,0731χ

L2 (m) = 0,11274χ

H (cm) = 0,04151χ

S (cm) = ±0,20754χ

[Pies/pulgadas]

L1 (pies) = 0,0731χ / 0,3048

L2 (pies) = 0,11274χ / 0,3048

H (pulg) = 0,04151χ / 2,54

S (pulg) = ±0,20754χ / 2,54



Nota

- Deje un margen de error en los valores indicados en los diagrama de arriba.
- Cuando la distancia desde el centro del objetivo a la parte inferior de la imagen [H] sea un número negativo, significa que la parte inferior de la imagen está debajo del centro del objetivo.

Tamaño de la pantalla y distancia de proyección

Objetivo telefoto-zoom (AN-C41MZ)

F2,1-F2,8, f=83,5-117,2 mm

Modo NORMAL (4:3)

Tamaño de la imagen (pantalla)			Distancia de proyección [L]		Distancia desde el centro del objetivo a la parte inferior de la imagen [H]
Diag. [χ]	Anchura	Altura	Mínima [L1]	Máxima [L2]	
250" (635 cm)	508 cm (200")	381 cm (150")	26,2 m (86')	36,8 m (120' 9")	-38 cm (-15")
200" (508 cm)	406 cm (160")	305 cm (120")	21,0 m (68' 10")	29,5 m (96' 7")	-30 cm (-12")
150" (381 cm)	305 cm (120")	229 cm (90")	15,7 m (51' 7")	22,1 m (72' 6")	-23 cm (-9")
100" (254 cm)	203 cm (80")	152 cm (60")	10,5 m (34' 5")	14,7 m (48' 4")	-15 cm (-6")
84" (213 cm)	171 cm (67")	128 cm (50")	8,8 m (28' 11")	12,4 m (40' 7")	-13 cm (-5 3/64")
80" (203 cm)	163 cm (64")	122 cm (48")	8,4 m (27' 6")	11,8 m (38' 8")	-12 cm (-4 51/64")
72" (183 cm)	146 cm (58")	110 cm (43")	7,5 m (24' 9")	10,6 m (34' 9")	-11 cm (-4 5/16")
60" (152 cm)	122 cm (48")	91 cm (36")	6,3 m (20' 8")	8,8 m (29')	-9 cm (-3 19/32")
40" (102 cm)	81 cm (32")	61 cm (24")	4,2 m (13' 9")	5,9 m (19' 4")	-6 cm (-2 13/32")

χ: Tamaño de la imagen (diag.) (pulg/cm)

L: Distancia de proyección (m/pies)

L1: Distancia de proyección mínima (m/pies)

L2: Distancia de proyección máxima (m/pies)

H: Distancia desde la parte inferior de la imagen al centro del objetivo (cm/pulg)

Fórmula para tamaño de imagen y distancia de proyección [m/cm]

L1 (m) = 0,10484χ

L2 (m) = 0,14725χ

H (cm) = -0,1524χ

[Pies/pulgadas]

L1 (pies) = 0,10484χ / 0,3048

L2 (pies) = 0,14725χ / 0,3048

H (pulg) = -0,1524χ / 2,54

Modo ALARGAMIENTO (16:9)

Tamaño de la imagen (pantalla)			Distancia de proyección [L]		Distancia desde el centro del objetivo a la parte inferior de la imagen [H]	Margen ajustable de la posición de la imagen [S]
Diag. [χ]	Anchura	Altura	Mínima [L1]	Máxima [L2]		
225" (572 cm)	498 cm (196")	280 cm (110")	25,7 m (84' 4")	36,1 m (118' 5")	9 cm (3 43/64")	±47 cm (±18 25/64")
200" (508 cm)	443 cm (174")	249 cm (98")	22,8 m (74' 11")	32,1 m (105' 3")	8 cm (3 17/64")	±42 cm (±16 11/32")
150" (381 cm)	332 cm (131")	187 cm (74")	17,1 m (56' 3")	24,1 m (78' 11")	6 cm (2 29/64")	±31 cm (±12 1/4")
133" (338 cm)	294 cm (116")	166 cm (65")	15,2 m (49' 10")	21,3 m (70')	6 cm (2 11/64")	±28 cm (±10 7/8")
106" (269 cm)	235 cm (92")	132 cm (52")	12,1 m (39' 9")	17,0 m (55' 9")	4 cm (1 47/64")	±22 cm (±8 21/32")
100" (254 cm)	221 cm (87")	125 cm (49")	11,4 m (37' 6")	16,0 m (52' 8")	4 cm (1 41/64")	±21 cm (±8 11/64")
92" (234 cm)	204 cm (80")	115 cm (45")	10,5 m (34' 6")	14,8 m (48' 5")	4 cm (1 1/2")	±19 cm (±7 33/64")
84" (213 cm)	186 cm (73")	105 cm (41")	9,6 m (31' 6")	13,5 m (44' 3")	3 cm (1 3/8")	±17 cm (±6 55/64")
80" (203 cm)	177 cm (70")	100 cm (39")	9,1 m (30')	12,8 m (42' 1")	3 cm (1 5/16")	±17 cm (±6 17/32")
72" (183 cm)	159 cm (63")	90 cm (35")	8,2 m (27')	11,6 m (37' 11")	3 cm (1 11/64")	±15 cm (±5 57/64")
60" (152 cm)	133 cm (52")	75 cm (29")	6,9 m (22' 6")	9,6 m (31' 7")	2 cm (63/64")	±12 cm (±4 29/32")
40" (102 cm)	89 cm (35")	50 cm (20")	4,6 m (15')	6,4 m (21' 1")	2 cm (21/32")	±8 cm (±3 17/64")

χ: Tamaño de la imagen (diag.) (pulg/cm)

L: Distancia de proyección (m/pies)

L1: Distancia de proyección mínima (m/pies)

L2: Distancia de proyección máxima (m/pies)

H: Distancia desde la parte inferior de la imagen al centro del objetivo (cm/pulg)

S: Margen ajustable de la posición de la imagen (cm/pulg)

Fórmula para tamaño de imagen y distancia de proyección [m/cm]

L1 (m) = 0,11422χ

L2 (m) = 0,16042χ

H (cm) = 0,04151χ

S (cm) = ±0,20754χ

[Pies/pulgadas]

L1 (pies) = 0,11422χ / 0,3048

L2 (pies) = 0,16042χ / 0,3048

H (pulg) = 0,04151χ / 2,54

S (pulg) = ±0,20754χ / 2,54



- Deje un margen de error en los valores indicados en los diagrama de arriba.
- Cuando la distancia desde el centro del objetivo a la parte inferior de la imagen [H] sea un número negativo, significa que la parte inferior de la imagen está debajo del centro del objetivo.

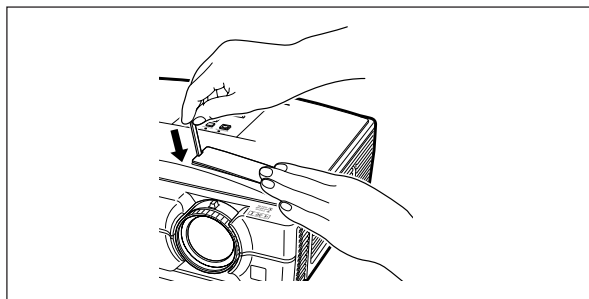
Cambio del objetivo

Información

- Antes de cambiar el objetivo, desconecte la alimentación del proyector y desenchufe el cable de alimentación de la toma de corriente mural.
- No intente cambiar el objetivo mientras el proyector se encuentra instalado en el techo.

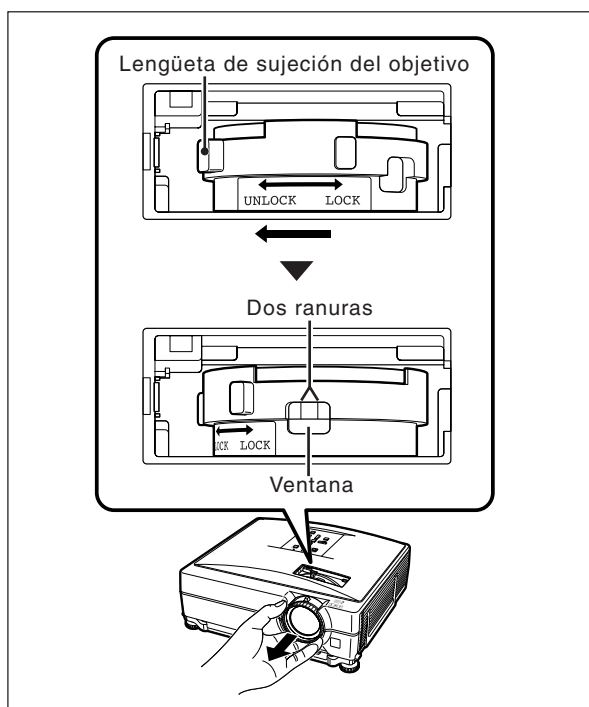
1 Use la herramienta de desmontaje de la cubierta del objetivo suministrada para presionar en la ranura provista en la cubierta del objetivo y retírela.

- Mantenga presionada la cubierta del objetivo con la mano para evitar que salte hacia afuera.



2 Deslice la lengüeta de sujeción del objetivo en la dirección “UN-LOCK” (Desbloqueo) al mismo tiempo que sujeta el objetivo para evitar que se caiga.

- Deslice la lengüeta de sujeción del objetivo hasta que la ventana situada junto a “LOCK” (Bloqueo) quede en la parte superior. Mire dentro de la ventana para asegurarse de que las dos ranuras del aro de sujeción del objetivo se encuentren hacia arriba.



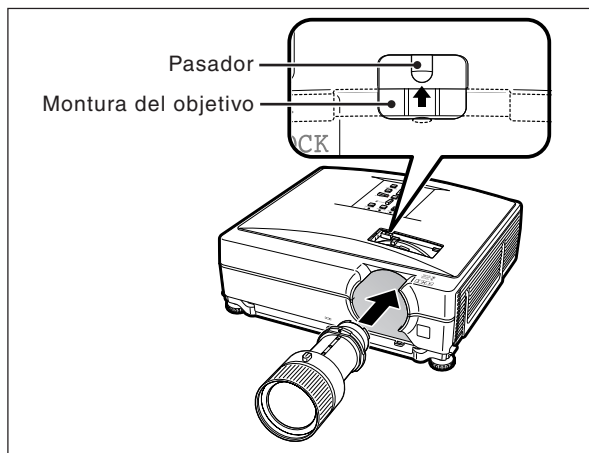
3 Retire el objetivo tirando del mismo en línea recta.

4 Retire la tapa de la parte posterior del nuevo objetivo.

Cambio del objetivo

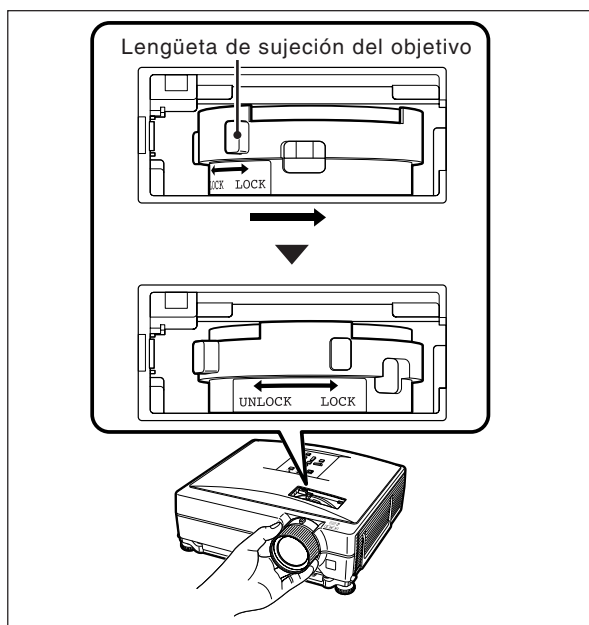
5 Introduzca el objetivo en el proyector.

- Mientras introduce el objetivo, mire dentro de la ventana para comprobar que el pasador se ha insertado dentro del agujero de la montura del objetivo.



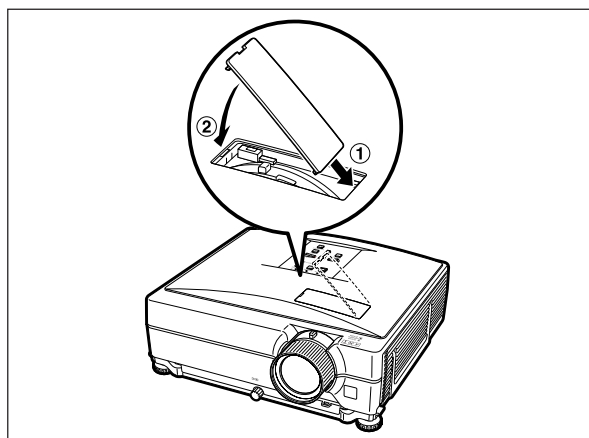
6 Deslice la lengüeta de sujeción del objetivo en la dirección "LOCK" (Bloqueo) hasta que se detenga.

- Tenga cuidado de no girar demasiado el aro de sujeción del objetivo, ya que de lo contrario el área estará rígida la próxima vez que tenga que cambiar el objetivo.



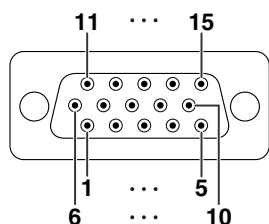
7 Vuelva a colocar la cubierta del objetivo.

- Si la cubierta del objetivo no queda asegurada al proyector, no será posible conectar la alimentación.



Asignación de los contactos de conexión

Terminales COMPUTER-RGB/COMPONENT INPUT 1, 2 y COMPUTER-RGB/COMPONENT OUTPUT:
Conector hembra Mini D-sub de 15 contactos



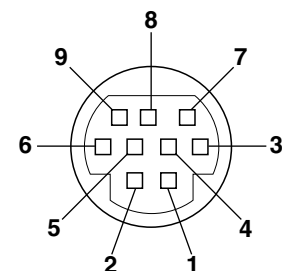
Entrada/Salida COMPUTER-RGB

1. Entrada de vídeo (rojo)
2. Entrada de vídeo (verde / sincronización en verde)
3. Entrada de vídeo (azul)
4. No conectado
5. No conectado
6. Tierra (rojo)
7. Tierra (verde / sincronización en verde)
8. Tierra (azul)
9. No conectado
10. Tierra
11. No conectado
12. Datos bidireccionales
13. Señal de sincronismo horizontal: Nivel TTL
14. Señal de sincronismo vertical: Nivel TTL
15. Reloj de datos

Entrada/Salida de componente

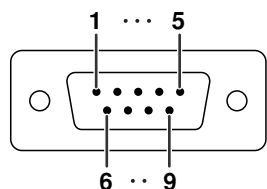
1. P_R (C_R)
2. Y
3. P_B (C_B)
4. No conectado
5. No conectado
6. Tierra (P_R)
7. Tierra (Y)
8. Tierra (P_B)
9. No conectado
10. No conectado
11. No conectado
12. No conectado
13. No conectado
14. No conectado
15. No conectado

Terminal RS-232C: Conector hembra Mini DIN de 9 contactos



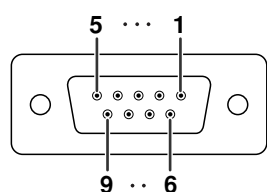
Número de contacto	Señal	Nombre	E/S	Referencia
1				No conectado
2	RD	Recepción de datos	Entrada	Conectado a circuito interno
3	SD	Envío de datos	Salida	Conectado a circuito interno
4				No conectado
5	SG	Retorno de tierra del circuito de señal		Conectado a circuito interno
6				No conectado
7	RS	Solicitud de transmisión		Conectado a CS en circuito interno
8	CS	Libre para transmitir		Conectado a RS en circuito interno
9				No conectado

Terminal RS-232C: Conector macho D-sub de 9 contactos del adaptador DIN-D-sub RS-232C



Número de contacto	Señal	Nombre	E/S	Referencia
1				No conectado
2	RD	Recepción de datos	Entrada	Conectado a circuito interno
3	SD	Envío de datos	Salida	Conectado a circuito interno
4				No conectado
5	SG	Retorno de tierra del circuito de señal		Conectado a circuito interno
6				No conectado
7	RS	Solicitud de transmisión		Conectado a CS en circuito interno
8	CS	Libre para transmitir		Conectado a RS en circuito interno
9				No conectado

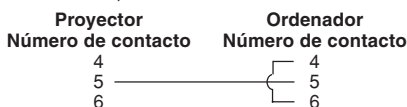
Conexión de cable RS-232C recomendada: Conector hembra D-sub de 9 contactos



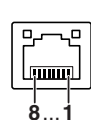
Número de contacto	Señal	Número de contacto	Señal
1	CD	1	CD
2	RD	2	RD
3	SD	3	SD
4	ER	4	ER
5	SG	5	SG
6	DR	6	DR
7	RS	7	RS
8	CS	8	CS
9	CI	9	CI



- Dependiendo del dispositivo de control utilizado, puede que sea necesario conectar el contacto 4 y el contacto 6 en el dispositivo de control (p.e. ordenador).



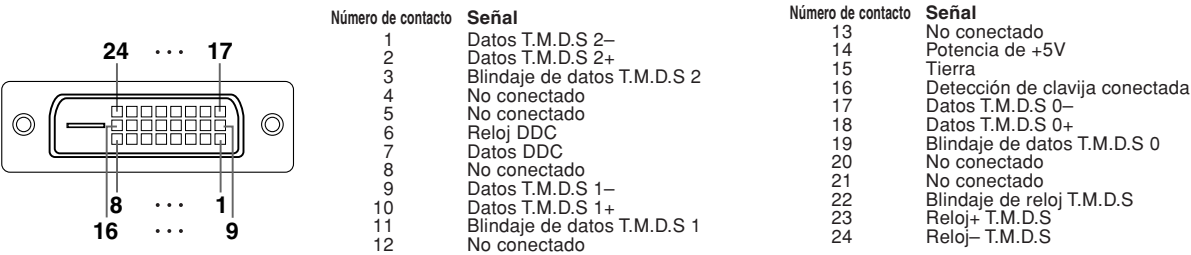
Terminal LAN: Conector modular RJ-45 de 8 contactos



Número de contacto	Señal	Número de contacto	Señal
1	TX+	5	
2	TX-	6	RX-
3	RX+	7	
4		8	

Asignación de los contactos de conexión

Terminal de entrada DVI-D



RS-232C Características técnicas y ajustes de los comandos

Control mediante un ordenador

Puede usarse un ordenador para controlar el proyector conectando un cable de control serie RS-232C (tipo cruzado, disponible en el comercio) al proyector. (Para la conexión, vea la página 27 del manual de manejo del proyector.)

Condiciones de comunicación

Configure los puertos serie del ordenador según se indica en la tabla.

Formato de la señal: Conforme a la norma RS-232C.

Velocidad de transmisión*: 9.600 bps / 38.400 bps / 115.200 bps

Longitud de datos: 8 bits

Bits de paridad: ninguno

Bit de parada: 1 bit

Control de flujo: ninguno

*Ajuste el régimen de baudios del proyector al mismo régimen que utiliza el ordenador.

Formato básico

Los comandos del ordenador se envían en el siguiente orden: comando, parámetro y código de retorno. Después de procesar el comando del ordenador, el proyector envía un código de respuesta al ordenador.

Formato del comando

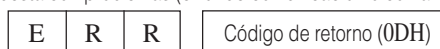


Formato del código de respuesta

Respuesta normal



Respuesta con problemas (error de comunicación o comando incorrecto)



Información

- Cuando controle el proyector utilizando los comandos RS-232C de un ordenador, espere un mínimo de 40 segundos después de conectarse la alimentación y luego transmita los comandos.
- Después de enviar una selección de entrada o una orden de ajuste de Imagen y luego recibir un código de respuesta "OK", el Proyector podría tomar un tiempo para procesar la orden. Si una segunda orden se envía mientras el Proyector está aún procesando la primera, podría recibir un código de respuesta "ERR". Si esto sucede, intente reenviar la segunda orden.
- Cuando se esté enviando más de un código, envíe cada comando sólo después de verificar el código de respuesta para el comando anterior procedente del proyector.
- "POWR???" "TABN ___ 1" "TLPS ___ 1" "TPOW ___ 1" "TLPN ___ 1" "TLTT ___ 1"
"TLTL ___ 1" "TNAM ___ 1" "MNRD ___ 1" "PJN0 ___ 1"
 - Cuando el proyector recibe comandos especiales mostrados arriba:
 - * La visualización en pantalla no desaparecerá.
 - * El temporizador "Desconex Automát" no se repondrá.
 - Los comandos especiales están disponibles para las aplicaciones que requieren ser elegidos continuamente.

Nota

- Introduzca un espacio si aparece subrayado () en la columna de parámetros.
- Si aparece un asterisco (*) en la columna de parámetros, introduzca un valor dentro del margen indicado entre paréntesis en Contenidos de control.
- *1 El comando Comprobación del número de serie se emplea para leer los doce dígitos del número de serie.
- *2 Para configurar el nombre del proyector, envíe los comandos en el orden de PJN1, PJN2 y PJN3.
- *3 Los parámetros de la configuración Temp clr son los siguientes.

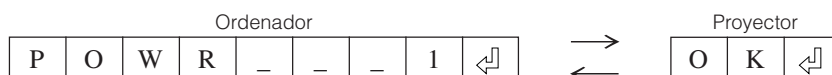
Temp Clr	Parámetro	Temp Clr	Parámetro
5500K	_0 5 5	8500K	_0 8 5
6500K	_0 6 5	9300K	_0 9 3
7500K	_0 7 5	10500K	_1 0 5

*4 El rango de ajuste de "Pos.V." (Posición-V) podría variar dependiendo de la resolución de la pantalla del ordenador.

RS-232C Características técnicas y ajustes de los comandos

Comandos

Ejemplo: Cuando encienda el proyector, haga el ajuste siguiente.



CONTENIDO DEL CONTROL	COMANDO	PARÁMETRO	VOLVER	
			Alimentación activada	Modo de espera (o tiempo inicial de 40 segundos)
Desconexión	P O W R	- - - 0	OK o ERR	OK
Alimentación activada	P O W R	- - - 1	OK	OK o ERR
Estado de alimentación	P O W R	? ? ? 1		0
Estado del proyector	T A B N	- - - 1	0: Normal 1: Alta temp. 8: Vida útil de la lámpara 5% o menos 16: Lámpara quemada 32: Lámpara no encendida	0: Normal 1: Alta temp. 2: Err. de ventilador 4: Tapa abierta 8: Vida útil de la lámpara 5% o menos 16: Lámpara quemada 32: Lámpara no encendida 64: Temp. extremadamente alta
Estado de lámpara	T L P S	- - - 1	0: Desactivada, 1: Activada, 2: Reintentar, 3: En espera, 4: Error de la lámpara	0: Desactivada, 4: Error de la lámpara
Estado de alimentación de la lámpara	T P O W	- - - 1	1: Activada, 2: Refrigeración	0: Espera
Número de lámparas	T L P N	- - - 1	1	
Tiempo de uso de la lámpara (hora)	T L T T	- - - 1	0 - 9999 (Entero)	
Duración de la lámpara (porcentaje)	T L T L	- - - 1	0% - 100% (Entero)	
Comprobación del nombre del modelo	T N A M	- - - 1	XGC430X / XGC335X / XGC330X	
Comprobación del nombre del modelo	M N R D	- - - 1	XG-C430X / XG-C335X / XG-C330X	
Comprobación de número de serie *1	S N R D	- - - 1	No. de serie	
Ajuste de nombre de proyector 1 (primeros cuatro caracteres)*2	P J N 1	* * * *	OK o ERR	
Ajuste de nombre de proyector 2 (cuatro caracteres del medio)*2	P J N 2	* * * *	OK o ERR	
Ajuste de nombre de proyector 3 (últimos cuatro caracteres)*2	P J N 3	* * * *	OK o ERR	
Comprobación de nombre de proyector	P J N 0	- - - 1	Nombre de proyector	
COMPUTER 1 (RGB1)	I R G B	- - - 1	OK o ERR	ERR
COMPUTER 2 (RGB2)	I R G B	- - - 2	OK o ERR	ERR
DVI (RGB3)	I R G B	- - - 3	OK o ERR	ERR
Comprobación ENTRADA RGB	I R G B	? ? ? ?	1: RGB1 (COMPUTER1), 2: RGB2 (COMPUTER2), 3: RGB3 (DVI) o ERR	ERR
S-VIDEO (Video1)	I V E D	- - - 1	OK o ERR	ERR
VIDEO (Video2)	I V E D	- - - 2	OK o ERR	ERR
Comprobación ENTRADA de vídeo	I V E D	? ? ? ?	1: S-video, 2: Video o ERR	ERR
Comprobación del modo de ENTRADA	I M O D	? ? ? ?	1: RGB, 2: Video	ERR
Comprobación de ENTRADA	I C H K	? ? ? ?	1: COMPUTER1, 2: COMPUTER2, 3: DVI, 4: S-video, 5: Video	ERR
Reposicionar todo	A L R E	- - - 1	OK o ERR	ERR
Volumen (0 - 60)	V O L A	- * * *	OK o ERR	ERR
Subida / Bajada del volumen (-10 - +10)	V O U D	- * * *	OK o ERR	ERR
E. trapecial (-127 - +127)	K E Y S	- * * *	OK o ERR	ERR
AV Mudo : Desactivada	I M B K	- - - 0	OK o ERR	ERR
AV Mudo : Activada	I M B K	- - - 1	OK o ERR	ERR
Imagen congelada : Desactivada	F R E Z	- - - 0	OK o ERR	ERR
Imagen congelada : Activada	F R E Z	- - - 1	OK o ERR	ERR
Modo Eco/Silenc.: Desactivada	T H M D	- - - 0	OK o ERR	ERR
Modo Eco/Silenc.: Activada	T H M D	- - - 1	OK o ERR	ERR
Inicio autosincronizado	A D J S	- - - 1	OK o ERR	ERR
COMPUTER 1 Cambio tamaño : Normal	R A S R	- - - 1	OK o ERR	ERR
COMPUTER 1 Cambio tamaño : Alargamiento	R A S R	- - - 2	OK o ERR	ERR
COMPUTER 1 Cambio tamaño : Punto por Punto	R A S R	- - - 3	OK o ERR	ERR
COMPUTER 1 Cambio tamaño : Completa	R A S R	- - - 5	OK o ERR	ERR
COMPUTER 1 Cambio tamaño : Borde	R A S R	- - - 6	OK o ERR	ERR
COMPUTER 2 Cambio tamaño : Normal	R B S R	- - - 1	OK o ERR	ERR
COMPUTER 2 Cambio tamaño : Alargamiento	R B S R	- - - 2	OK o ERR	ERR
COMPUTER 2 Cambio tamaño : Punto por Punto	R B S R	- - - 3	OK o ERR	ERR
COMPUTER 2 Cambio tamaño : Completa	R B S R	- - - 5	OK o ERR	ERR
COMPUTER 2 Cambio tamaño : Borde	R B S R	- - - 6	OK o ERR	ERR
DVI Cambio tamaño : Normal	R C S R	- - - 1	OK o ERR	ERR
DVI Cambio tamaño : Alargamiento	R C S R	- - - 2	OK o ERR	ERR
DVI Cambio tamaño : Punto por Punto	R C S R	- - - 3	OK o ERR	ERR
DVI Cambio tamaño : Completa	R C S R	- - - 5	OK o ERR	ERR
DVI Cambio tamaño : Borde	R C S R	- - - 6	OK o ERR	ERR

RS-232C Características técnicas y ajustes de los comandos

CONTENIDO DEL CONTROL	COMANDO	PARÁMETRO	VOLVER	
			Alimentación activada	Modo de espera (o tiempo inicial de 40 segundos)
S-Video Cambio tamaño : Normal	R A S V	1	OK o ERR	ERR
S-Video Cambio tamaño : Alargamiento	R A S V	2	OK o ERR	ERR
S-Video Cambio tamaño : Borde	R A S V	3	OK o ERR	ERR
S-Video Cambio tamaño : Área Zoom	R A S V	1 0	OK o ERR	ERR
S-Video Cambio tamaño : Alarg. V	R A S V	1 1	OK o ERR	ERR
Video Cambio tamaño : Normal	R B S V	1	OK o ERR	ERR
Video Cambio tamaño : Alargamiento	R B S V	2	OK o ERR	ERR
Video Cambio tamaño : Borde	R B S V	3	OK o ERR	ERR
Video Cambio tamaño : Área Zoom	R B S V	1 0	OK o ERR	ERR
Video Cambio tamaño : Alarg. V	R B S V	1 1	OK o ERR	ERR
COMPUTER 1 Restablecer el ajuste	R A R E	1	OK o ERR	ERR
COMPUTER 2 Restablecer el ajuste	R B R E	1	OK o ERR	ERR
DVI Restablecer el ajuste	R C R E	1	OK o ERR	ERR
S-Video Restablecer el ajuste	V A R E	1	OK o ERR	ERR
Video Restablecer el ajuste	V B R E	1	OK o ERR	ERR
COMPUTER 1 Modo de imagen : Estándar	R A P S	1 0	OK o ERR	ERR
COMPUTER 1 Modo de imagen : Presentación	R A P S	1 1	OK o ERR	ERR
COMPUTER 1 Modo de imagen : Cinema	R A P S	1 2	OK o ERR	ERR
COMPUTER 1 Modo de imagen : Juego	R A P S	1 3	OK o ERR	ERR
COMPUTER 1 Modo de imagen : sRGB	R A P S	1 4	OK o ERR	ERR
COMPUTER 1 Contraste (−30 − +30)	R A P I	* * *	OK o ERR	ERR
COMPUTER 1 Brillantez (−30 − +30)	R A B R	* * *	OK o ERR	ERR
COMPUTER 1 Color (−30 − +30)	R A C O	* * *	OK o ERR	ERR
COMPUTER 1 Matiz (−30 − +30)	R A T I	* * *	OK o ERR	ERR
COMPUTER 1 Rojo (−30 − +30)	R A R D	* * *	OK o ERR	ERR
COMPUTER 1 Azul (−30 − +30)	R A B E	* * *	OK o ERR	ERR
COMPUTER 1 Nitidez (−30 − +30)	R A S H	* * *	OK o ERR	ERR
COMPUTER 1 Temp Clr *3	R A C T	* * *	OK o ERR	ERR
COMPUTER 1 Progresivo : 2D	R A I P	0	OK o ERR	ERR
COMPUTER 1 Progresivo : 3D	R A I P	1	OK o ERR	ERR
COMPUTER 1 Tipo de señal : Auto	I A S I	0	OK o ERR	ERR
COMPUTER 1 Tipo de señal : RGB	I A S I	1	OK o ERR	ERR
COMPUTER 1 Tipo de señal : Componentes	I A S I	2	OK o ERR	ERR
COMPUTER 2 Modo de imagen : Estándar	R B P S	1 0	OK o ERR	ERR
COMPUTER 2 Modo de imagen : Presentación	R B P S	1 1	OK o ERR	ERR
COMPUTER 2 Modo de imagen : Cinema	R B P S	1 2	OK o ERR	ERR
COMPUTER 2 Modo de imagen : Juego	R B P S	1 3	OK o ERR	ERR
COMPUTER 2 Modo de imagen : sRGB	R B P S	1 4	OK o ERR	ERR
COMPUTER 2 Contraste (−30 − +30)	R B P I	* * *	OK o ERR	ERR
COMPUTER 2 Brillantez (−30 − +30)	R B B R	* * *	OK o ERR	ERR
COMPUTER 2 Color (−30 − +30)	R B C O	* * *	OK o ERR	ERR
COMPUTER 2 Matiz (−30 − +30)	R B T I	* * *	OK o ERR	ERR
COMPUTER 2 Rojo (−30 − +30)	R B R D	* * *	OK o ERR	ERR
COMPUTER 2 Azul (−30 − +30)	R B B E	* * *	OK o ERR	ERR
COMPUTER 2 Nitidez (−30 − +30)	R B S H	* * *	OK o ERR	ERR
COMPUTER 2 Temp Clr *3	R B C T	* * *	OK o ERR	ERR
COMPUTER 2 Progresivo : 2D	R B I P	0	OK o ERR	ERR
COMPUTER 2 Progresivo : 3D	R B I P	1	OK o ERR	ERR
COMPUTER 2 Tipo de señal : Auto	I B S I	0	OK o ERR	ERR
COMPUTER 2 Tipo de señal : RGB	I B S I	1	OK o ERR	ERR
COMPUTER 2 Tipo de señal : Componentes	I B S I	2	OK o ERR	ERR
DVI Modo de imagen : Estándar	R C P S	1 0	OK o ERR	ERR
DVI Modo de imagen : Presentación	R C P S	1 1	OK o ERR	ERR
DVI Modo de imagen : Cinema	R C P S	1 2	OK o ERR	ERR
DVI Modo de imagen : Juego	R C P S	1 3	OK o ERR	ERR
DVI Modo de imagen : sRGB	R C P S	1 4	OK o ERR	ERR
DVI Contraste (−30 − +30)	R C P I	* * *	OK o ERR	ERR
DVI Brillantez (−30 − +30)	R C B R	* * *	OK o ERR	ERR
DVI Color (−30 − +30)	R C C O	* * *	OK o ERR	ERR
DVI Matiz (−30 − +30)	R C T I	* * *	OK o ERR	ERR
DVI Rojo (−30 − +30)	R C R D	* * *	OK o ERR	ERR
DVI Azul (−30 − +30)	R C B E	* * *	OK o ERR	ERR
DVI Nitidez (−30 − +30)	R C S H	* * *	OK o ERR	ERR
DVI Temp Clr *3	R C C T	* * *	OK o ERR	ERR

RS-232C Características técnicas y ajustes de los comandos

CONTENIDO DEL CONTROL	COMANDO	PARÁMETRO	VOLVER	
			Alimentación activada	Modo de espera (o tiempo inicial de 40 segundos)
DVI Progresivo : 2D	R C I P	0	OK o ERR	ERR
DVI Progresivo : 3D	R C I P	1	OK o ERR	ERR
DVI Tipo de señal : RGB PC dig.	I C S I	3	OK o ERR	ERR
DVI Tipo de señal : Comp. PC dig.	I C S I	4	OK o ERR	ERR
DVI Tipo de señal : RGB víd dig.	I C S I	5	OK o ERR	ERR
DVI Tipo de señal : Comp. víd dig.	I C S I	6	OK o ERR	ERR
DVI Margen dinámico : Estándar	H M C D	1	OK o ERR	ERR
DVI Margen dinámico : Mejorada	H M C D	2	OK o ERR	ERR
S-Video Modo de imagen : Estándar	V A P S	1	OK o ERR	ERR
S-Video Modo de imagen : Presentación	V A P S	1	OK o ERR	ERR
S-Video Modo de imagen : Cinema	V A P S	1	OK o ERR	ERR
S-Video Modo de imagen : Juego	V A P S	1	OK o ERR	ERR
S-Video Contraste (-30 - +30)	V A P I	* * *	OK o ERR	ERR
S-Video Brillantez (-30 - +30)	V A B R	* * *	OK o ERR	ERR
S-Video Color (-30 - +30)	V A C O	* * *	OK o ERR	ERR
S-Video Matiz (-30 - +30)	V A T I	* * *	OK o ERR	ERR
S-Video Rojo (-30 - +30)	V A R D	* * *	OK o ERR	ERR
S-Video Azul (-30 - +30)	V A B E	* * *	OK o ERR	ERR
S-Video Nitidez (-30 - +30)	V A S H	* * *	OK o ERR	ERR
S-Video Temp Clr *3	V A C T	* * *	OK o ERR	ERR
S-Video Progresivo : 2D	V A I P	0	OK o ERR	ERR
S-Video Progresivo : 3D	V A I P	1	OK o ERR	ERR
Video Modo de imagen : Estándar	V B P S	1	OK o ERR	ERR
Video Modo de imagen : Presentación	V B P S	1	OK o ERR	ERR
Video Modo de imagen : Cinema	V B P S	1	OK o ERR	ERR
Video Modo de imagen : Juego	V B P S	1	OK o ERR	ERR
Video Contraste (-30 - +30)	V B P I	* * *	OK o ERR	ERR
Video Brillantez (-30 - +30)	V B B R	* * *	OK o ERR	ERR
Video Color (-30 - +30)	V B C O	* * *	OK o ERR	ERR
Video Matiz (-30 - +30)	V B T I	* * *	OK o ERR	ERR
Video Rojo (-30 - +30)	V B R D	* * *	OK o ERR	ERR
Video Azul (-30 - +30)	V B B E	* * *	OK o ERR	ERR
Video Nitidez (-30 - +30)	V B S H	* * *	OK o ERR	ERR
Video Temp Clr *3	V B C T	* * *	OK o ERR	ERR
Video Progresivo : 2D	V B I P	0	OK o ERR	ERR
Video Progresivo : 3D	V B I P	1	OK o ERR	ERR
Selección del sistema de video : AUTO	M E S Y	1	OK o ERR	ERR
Selección del sistema de video : PAL	M E S Y	2	OK o ERR	ERR
Selección del sistema de video : SECAM	M E S Y	3	OK o ERR	ERR
Selección del sistema de video : NTSC4.43	M E S Y	4	OK o ERR	ERR
Selección del sistema de video : NTSC3.58	M E S Y	5	OK o ERR	ERR
Selección del sistema de video : PAL_M	M E S Y	6	OK o ERR	ERR
Selección del sistema de video : PAL_N	M E S Y	7	OK o ERR	ERR
Selección del sistema de video : PAL-60	M E S Y	8	OK o ERR	ERR
Reloj (-30 - +30)	I N C L	* * *	OK o ERR	ERR
Fase (-15 - +15)	I N P H	* * *	OK o ERR	ERR
Pos. H. (-30 - +30)	I A H P	* * *	OK o ERR	ERR
Pos. V. (-30 - +30) *4	I A V P	* * *	OK o ERR	ERR
Reinicialización del ajuste de sinc. fina	I A R E	1	OK o ERR	ERR
Sinc.auto. : Desactivada	A A D J	0	OK o ERR	ERR
Sinc.auto. : Activada	A A D J	1	OK o ERR	ERR
Comprobación de la Frecuencia Horizontal RGB	T F R Q	1	x10 ⁻¹ kHz (*** o ERR)	ERR
Comprobación de la Frecuencia Vertical RGB	T F R Q	2	Hz (*** o ERR)	ERR
Desp. imagen (-96 - +96)	L N D S	* * *	OK o ERR	ERR
Corr. trap. auto : Desactivada	A T K S	0	OK o ERR	ERR
Corr. trap. auto : Activada	A T K S	1	OK o ERR	ERR
Visualizador : Desactivada	I M D I	0	OK o ERR	ERR
Visualizador : Activada	I M D I	1	OK o ERR	ERR
Selección del fondo : Logotipo	I M B G	1	OK o ERR	ERR
Selección del fondo : Azul	I M B G	3	OK o ERR	ERR
Selección del fondo : Ninguno	I M B G	4	OK o ERR	ERR
Desconex automát : Desactivada	A P O W	0	OK o ERR	ERR
Desconex automát : Activada	A P O W	1	OK o ERR	ERR
Sonido de sist. : Desactivada	S S N D	0	OK o ERR	ERR
Sonido de sist. : Activada	S S N D	1	OK o ERR	ERR
Alim. Dir. Activ. : Deshabilitado	D P O W	0	OK o ERR	ERR
Alim. Dir. Activ. : Habilitado	D P O W	1	OK o ERR	ERR

RS-232C Características técnicas y ajustes de los comandos

CONTENIDO DEL CONTROL	COMANDO	PARÁMETRO	VOLVER	
			Alimentación activada	Modo de espera (o tiempo inicial de 40 segundos)
Altavoz interno : Desactivada	A S P K	- - - 0	OK o ERR	ERR
Altavoz interno : Activada	A S P K	- - - 1	OK o ERR	ERR
Salida de audio : FAO	A O U T	- - - 1	OK o ERR	ERR
Salida de audio : VAO	A O U T	- - - 2	OK o ERR	ERR
Modo PRY : Retroceso Desactivado	I M R E	- - - 0	OK o ERR	ERR
Modo PRY : Retroceso Activado	I M R E	- - - 1	OK o ERR	ERR
Modo PRY : Inversión Desactivado	I M I N	- - - 0	OK o ERR	ERR
Modo PRY : Inversión Activado	I M I N	- - - 1	OK o ERR	ERR
Modo vent. : Normal	H L M D	- - - 0	OK o ERR	ERR
Modo vent. : Alta	H L M D	- - - 1	OK o ERR	ERR
Monitor fuera : Deshabilitado	M O U T	- - - 0	OK o ERR	ERR
Monitor fuera : Habilitado	M O U T	- - - 1	OK o ERR	ERR
LAN/RS232C : Deshabilitado	L N R S	- - - 0	OK o ERR	ERR
LAN/RS232C : Habilitado	L N R S	- - - 1	OK o ERR	ERR
Selección de idioma : ENGLISH	M E L A	- - - 1	OK o ERR	ERR
Selección de idioma : DEUTSCH	M E L A	- - - 2	OK o ERR	ERR
Selección de idioma : ESPAÑOL	M E L A	- - - 3	OK o ERR	ERR
Selección de idioma : NEDERLANDS	M E L A	- - - 4	OK o ERR	ERR
Selección de idioma : FRANÇAIS	M E L A	- - - 5	OK o ERR	ERR
Selección de idioma : ITALIANO	M E L A	- - - 6	OK o ERR	ERR
Selección de idioma : SVENSKA	M E L A	- - - 7	OK o ERR	ERR
Selección de idioma : 日本語	M E L A	- - - 8	OK o ERR	ERR
Selección de idioma : PORTUGUÊS	M E L A	- - - 9	OK o ERR	ERR
Selección de idioma : 汉语	M E L A	- - - 10	OK o ERR	ERR
Selección de idioma : 한국어	M E L A	- - - 11	OK o ERR	ERR
Reinicio del temporizador de la lámpara *5	L P R E	0 0 0 1	ERR	OK o ERR

*5 El comando Reinicio del temporizador de la lámpara sólo está disponible en el modo de espera.

Compatible con PJLink™:

Este producto cumple con el estándar PJLink Clase 1 y están implementados todos los comandos de Clase 1.

Se confirma que este producto cumple con la versión 1.00 de la especificación del estándar PJLink.

Para información adicional, viste la página web "<http://pjlink.jbmia.or.jp/english/>".

Ajustando el entorno de red del proyector

Esta sección describe el procedimiento básico para usar el proyector mediante la red.

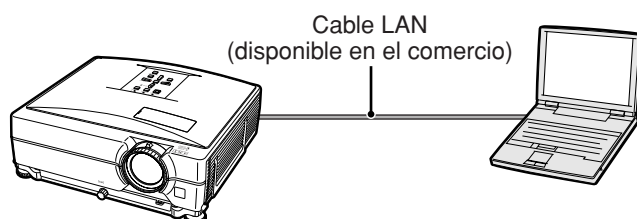
Si la red está ya construida, los ajustes de la red del proyector puede necesitar ser cambiados. Para una asistencia con estos ajustes, consulte al administrador de su red.

Puede realizar la configuración de la red tanto en el proyector como en el ordenador. El siguiente procedimiento es el que se debe llevar a cabo para realizar la configuración en el ordenador.

Configuración de red en el ordenador

1. Conectando el proyector a un ordenador

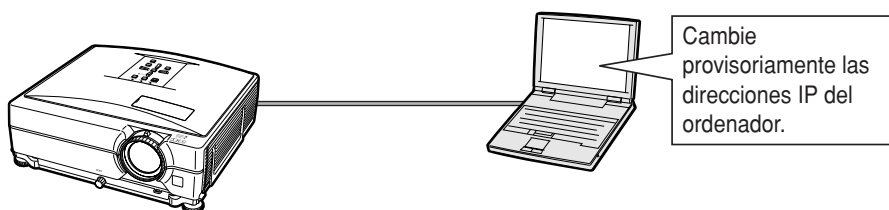
Conecte un cable LAN (Categoría 5, tipo cruzado) entre el ordenador y el proyector.



➔ Página 19

2. Ajustando una dirección IP para el ordenador

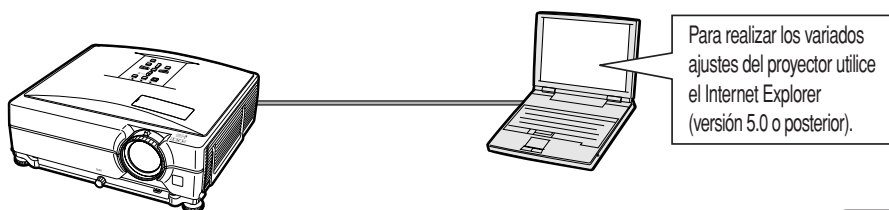
Ajuste los ajustes IP del ordenador para permitir comunicaciones “uno a uno” con el proyector.



➔ Páginas 20, 21

3. Ajustando una conexión de red para el proyector

Configure los ajustes de red del proyector para conformar a su red.



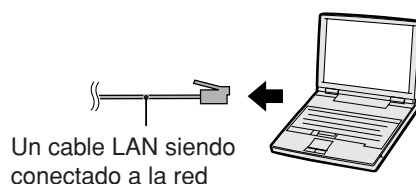
➔ Páginas 22, 23

- Microsoft® y Windows® son marcas comerciales registradas de Microsoft Corporation en Estados Unidos y/u otros países.
- Todos los demás nombres de compañía o producto son marcas comerciales o marcas comerciales registradas de sus respectivos propietarios.

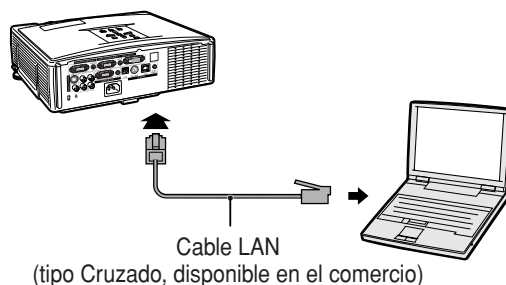
1. Conectando el proyector a un ordenador

Estableciendo una conexión “uno a uno” desde el proyector a un ordenador. Usando un cable LAN (Categoría 5, tipo cruzado) puede configurar el proyector mediante el ordenador.

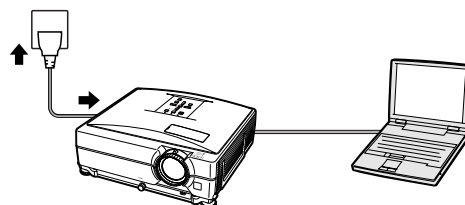
- 1 Desconecte el cable LAN del ordenador desde la red existente.



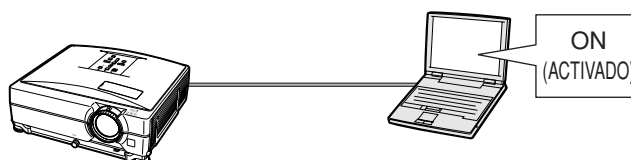
- 2 Conecte un cable LAN (un cable UTP, Categoría 5, tipo Cruzado) al terminal LAN del proyector, y conecte el otro extremo del cable al terminal LAN de ordenador.



- 3 Enchufe el cable de alimentación en la toma de CA del proyector.



- 4 Active el ordenador.



Información

Confirme que el LINK LED sobre la parte trasera del proyector se ilumina. Si el LINK LED no se ilumina, compruebe lo siguiente:

- El cable LAN está conectado adecuadamente.
- La alimentación está activada tanto en el proyector como en el ordenador.

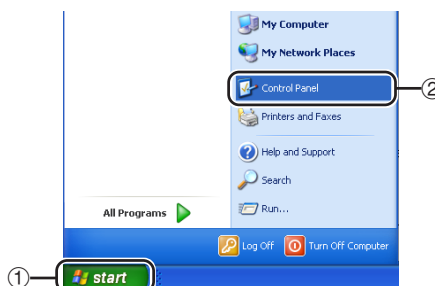
Esto completa la conexión. Ahora proceda al paso “2. Ajustando una dirección IP para el ordenador”.

2. Ajustando una dirección IP para el ordenador

A continuación se describe cómo realizar los ajustes en Windows® XP (edición profesional o para el hogar).

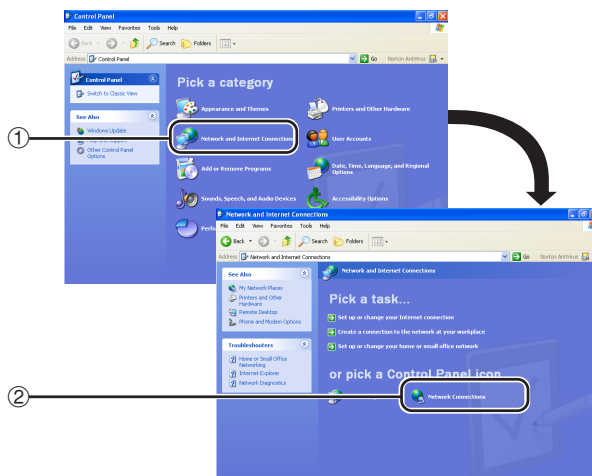
1 Conéctese ingresando a la red usando la cuenta del administrador para el ordenador.

2 Haga clic en “Start” (Inicio), y haga clic en “Control Panel” (Panel de control).

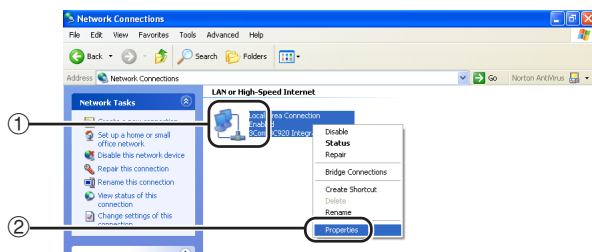


3 Haga clic en “Network and Internet Connections” (Conexiones de red e Internet), y haga clic en “Network Connections” (Conexiones de red) sobre la ventana del menú.

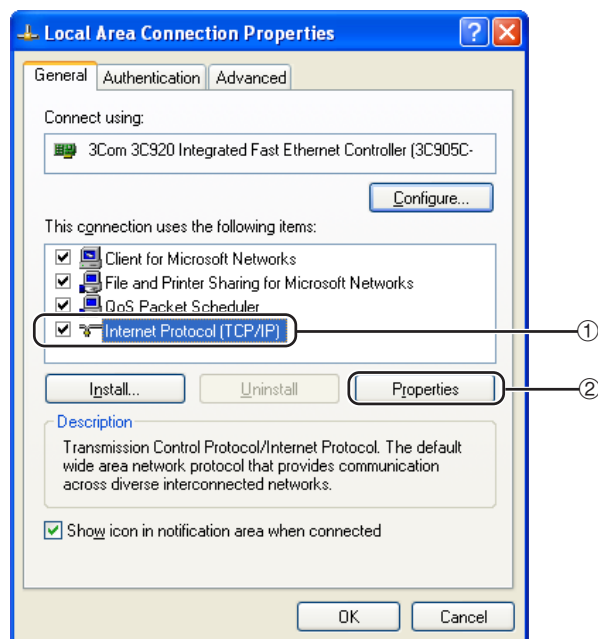
- Este manual utiliza ejemplos para explicar las operaciones en la Vista por categorías. Si está usando la Vista clásica, haga doble clic en “Network Connections”.



4 Haga clic con el botón derecho en “Local Area Connection” (Conexión de área local) y seleccione “Properties” (Propiedades) desde el menú.

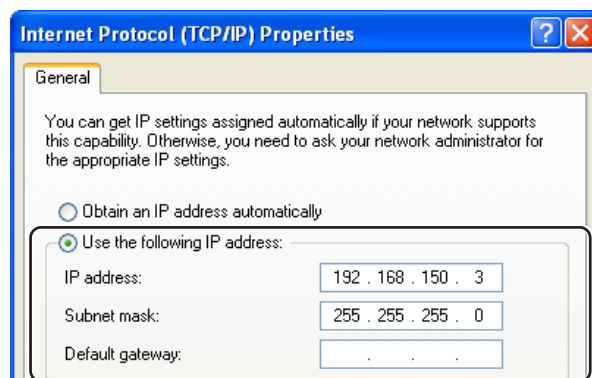


- 5** Haga clic en “Internet Protocol (TCP/IP)” (Protocolo Internet (TCP/IP)), y haga clic en el botón “Properties” (Propiedades).



- 6** Confirme o cambie una dirección IP para el ordenador de configuración.

- ① Confirme y anote “IP address” (Dirección IP), “Subnet mask” (Máscara de subred) y “Default gateway” (Puerta de enlace predeterminada) actuales. Asegúrese de anotar Dirección IP, Máscara de subred y Puerta de enlace predeterminada actuales, pues se le pedirá que las reinicialice más tarde.
- ② Ajústelo temporalmente como sigue:
IP address : 192.168.150.3
Subnet mask : 255.255.255.0
Default gateway : (No introduzca ningún valor.)



Nota

- Los ajustes preajustados de fábrica para el proyector son los siguientes:
 Cliente DHCP : Desactivada
 Dirección IP : 192.168.150.2
 Másc. subred : 255.255.255.0
 Puerta de enlace predeterminada : 0.0.0.0

- 7** Después de ajustar, haga clic en el botón “OK”, y luego reinicie el ordenador.

Después de confirmar o ajustar, proceda al paso “3. Ajustando una conexión de red para el proyector”.

3. Ajustando una conexión de red para el proyector

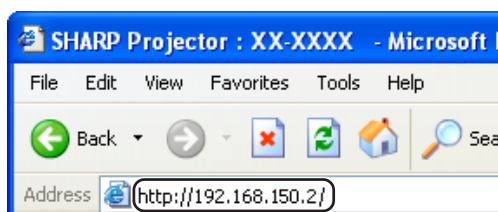
Los ajustes para tales ítemes como la dirección IP del proyector y máscara de la subred son compatibles con la red existente. Defina cada ítem del proyector del siguiente modo (Vea la página 53 del manual de manejo del proyector):

Cliente DHCP: Desactivada

Dirección IP: 192.168.150.002

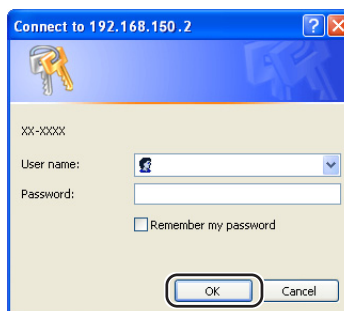
Másc. subred: 255.255.255.000

- 1 Inicie el Internet Explorer (versión 5.0 o posterior) en el ordenador, e ingrese “http://192.168.150.2” en “Address” (Dirección), y luego pulse la tecla “Enter”.

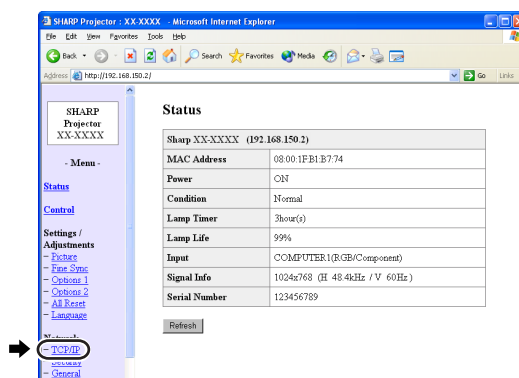


- 2 Si todavía no se han ajustado un nombre de usuario y la contraseña, haga clic en el botón “OK”.

- Si ya se han ajustado un nombre de usuario y la contraseña, ingrese el nombre de usuario y la contraseña, y haga clic en el botón “OK”.
- Si ingresa tres veces incorrectamente el nombre de usuario o contraseña, se visualizará un mensaje de error.



- 3 Cuando aparece la pantalla como la mostrada sobre la derecha, haga clic en “TCP/IP”.



4 Aparecerá la pantalla de ajuste de TCP/IP, listo para los ajustes de la red para el proyector.

Ítemes	Ejemplo de ajuste / Observaciones
DHCP Client (Cliente DHCP)	Seleccione "ON" (activado) u "OFF" (desactivado) para determinar si desea utilizar o no el cliente DHCP.
IP Address (Dirección IP)	Puede definir este ítem cuando "DHCP Client" está definido en "OFF" (desactivado). Ajuste por defecto fijado en fábrica: 192.168.150.2 Ingrese una dirección IP apropiada para la red.
Subnet Mask (Máscara de subred)	Puede definir este ítem cuando "DHCP Client" está definido en "OFF" (desactivado). Ajuste por defecto fijado en fábrica: 255.255.255.0 Ajuste la máscara de subred al mismo ajuste que el ordenador y equipo sobre la red.
Default Gateway (Puerta fijada por defecto)	Puede definir este ítem cuando "DHCP Client" está definido en "OFF" (desactivado). Ajuste por defecto fijado en fábrica: 0.0.0.0 * Cuando no esté en uso, ajuste a "0.0.0.0".
DNS Server (Servidor DNS)	Ajuste por defecto fijado en fábrica: 0.0.0.0 * Cuando no esté en uso, ajuste a "0.0.0.0".

Nota

- Confirme el segmento de la red existente (grupo de dirección IP), para evitar ajustar una dirección IP que duplique las direcciones IP de otro equipo o ordenador de la red. Si "192.168.150.2" no se usa en la red teniendo una dirección IP de "192.168.150.XXX", no tiene que cambiar la dirección IP del proyector.
- Para los detalles acerca de cada ajuste, consulte con su administrador de red.

5 Haga clic en el botón "Apply".

6 Aparecen los valores de ajuste. Confirme que los valores están ajustados apropiadamente, y luego haga clic en el botón "Confirm".

- Cierre el explorador.
- Esto completa los ajustes de red.
- Después de ajustar los ítemes, espere durante 10 segundos y luego vuelva a acceder.
- Cambie la dirección IP de la configuración del ordenador a su dirección original, dirección que debería haber anotado en el Paso 6-① de la página 21 y, a continuación, conecte el ordenador y el proyector a la red.

Network - TCP/IP

DHCP Client	<input checked="" type="radio"/> OFF <input type="radio"/> ON
IP Address	192 168 150 2
Subnet Mask	255 255 255 0
Default Gateway	0 0 0 0 * '0.0.0.0' means 'Using no default gateway.'
Default DNS Server	0 0 0 0 * '0.0.0.0' means 'Using no DNS server.'

Network - TCP/IP

DHCP Client	<input checked="" type="radio"/> OFF <input type="radio"/> ON
IP Address	192 168 150 2
Subnet Mask	255 255 255 0
Default Gateway	0 0 0 0 * '0.0.0.0' means 'Using no default gateway.'
Default DNS Server	0 0 0 0 * '0.0.0.0' means 'Using no DNS server.'



Refresh

Network - TCP/IP

The TCP/IP settings will be changed as below.

DHCP Client : OFF
IP Address : 192.168.150.2
Subnet Mask : 255.255.255.0
Default Gateway : 0.0.0.0
DNS Server : 0.0.0.0

Do you want to change the TCP/IP settings?



After you click "Confirm", if you want to continue to operate this projector via the network, please wait for 10 seconds and then re-access to "192.168.150.2".

Controlando el proyector mediante una red LAN

Tras conectar el proyector a su red, introduzca la dirección IP del proyector en la opción “Address” (Dirección) de Internet Explorer (versión 5.0 o superior) utilizando un ordenador conectado a la red para iniciar una pantalla de configuración que habilite el control del proyector a través de la red.

Controlando el proyector usando Internet Explorer (versión 5.0 o posterior)

Complete las conexiones al equipo externo antes de iniciar la operación. (Vea las páginas 21 al 29 del manual de manejo del proyector.) Complete la conexión del cable de CA. (Vea la página 30 del manual de manejo del proyector.)

Nota

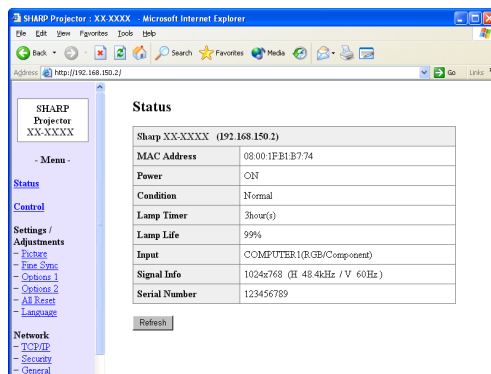
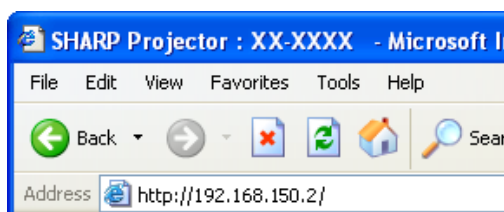
- Cuando conecte el proyector a la red LAN, utilice un cable LAN (Categoría 5). Cuando conecte el proyector a un concentrador, utilice un cable recto pasante.

1 Inicie Internet Explorer (versión 5.0 o posterior) sobre el ordenador.

2 Ingrese “http://” seguido por la dirección IP del proyector ajustado mediante el procedimiento en la página 23 seguido por “/” en “Address”, y luego pulse la tecla “Enter”.

- Los ajustes preajustados de fábrica para el proyector son:
“Cliente DHCP” está “Desactivada” y la dirección IP es “192.168.150.2”. Si no ha cambiado la dirección IP en “3. Ajustando una conexión de red para el proyector” (páginas 22-23), ingrese “http://192.168.150.2”.

3 Aparece una pantalla para controlar el proyector, listo para realizar varias condiciones de estado, control y ajustes.



Confirmando el estado del proyector (Status)

Status

Sharp XX-XXXX (192.168.150.2)	
MAC Address	08:00:1FB1:B7:74
Power	ON
Condition	Normal
Lamp Timer	3hour(s)
Lamp Life	99%
Input	COMPUTER1(RGB/Component)
Signal Info	1024x768 (H 48.4kHz / V 60Hz)
Serial Number	123456789

Refresh

Sobre esta pantalla, puede confirmar el estado del proyector. También puede confirmar los ítemes siguientes:

- MAC Address (Dirección MAC)
- Power (Alimentación)
- Condition (Condición)
- Lamp Timer (Temporizador de lámpara)
- Lamp Life (Duración de lámpara)
- Input (Entrada)
- Signal Info (Información de señal)
- Serial Number (Número de serie)

Nota

- Si hace clic en el botón “Refresh” antes de que la pantalla se visualice completamente, se visualizará un mensaje de error (“Server Busy Error” (¡Error! El servidor está ocupado)). Espere un momento y luego opere de nuevo.
- Para los detalles acerca de cada ítem, consulte el manual de manejo del proyector.

Controlando el proyector (Control)

Control

Power	<input type="radio"/> STANDBY <input checked="" type="radio"/> ON
Input Select	COMPUTER1(RGB/Component) ▼
Volume	1 ▼
AV Mute	<input checked="" type="radio"/> OFF <input type="radio"/> ON

Refresh

Sobre esta pantalla, puede realizar el control del proyector. También puede controlar los ítemes siguientes:

- Power (Alimentación)
- Input Select (Selección de entrada)
- Volume (Volumen)
- AV Mute (Silenciamiento de AV)

Nota

- Si hace clic en el botón “Refresh” antes de que la pantalla se visualice completamente, se visualizará un mensaje de error (“Server Busy Error” (¡Error! El servidor está ocupado)). Espere un momento y luego opere de nuevo.
- No puede operar esta página mientras el proyector generando una advertencia.
- Mientras el proyector está en el modo de espera, puede controlar “Power ON”.
- Para los detalles acerca de cada ítem, consulte el manual de manejo del proyector.

Configurando y ajustando el proyector (Settings & Adjustments)

Ejemplo: Visualización de pantalla “Picture” para INPUT 1 (ENTRADA 1).

Settings / Adjustments - Picture (COMPUTER1)

Picture Mode	Presentation
CLR Temp.	8500K

Reset

Signal Type	Auto
-------------	------

Refresh

Sobre estas pantallas, puede realizar las configuraciones o ajustes del proyector. Puede configurar o ajustar los ítems siguientes:

- Picture Mode (Modo de imagen)
- CLR Temp (Temp Clr)
- Progressive (Video)(Progresivo (Vídeo))
- Signal Type (Computer, DVI) (Tipo de señal (Ordenador, DVI))
- Dynamic Range (DVI) (Margen dinámico (DVI))
- Video System (Video)(Sistema de vídeo (Vídeo))
- Resolution Setting (Ajuste de resolución)
- Auto Sync (Sinc.auto.)
- Resize (Cambio tamaño)
- Auto Keystone (Corr. trap. Auto)
- OSD Display (Visualizador)
- Background (Fondo)
- Eco/Quiet Mode (Modo Eco/Silenc.)
- Auto Power Off (Desconex automática)
- System Sound (Sonido de sist.)
- Menu Position (Posición menú)
- Direct Power On (Alim. Dir. Activ.)
- Password (Contraseña)
- Internal Speaker (Altavoz interno)
- Audio Out (Salida de audio)
- Projection Mode (Modo de proyección)
- Fan Mode (Modo vent.)
- Monitor Out (Monitor fuera)
- RS-232C Speed (Velocidad RS-232C)
- All Reset (Reposicionar todo)
- Language (Idioma)

Nota

- Si hace clic en el botón “Refresh” antes de que la pantalla se visualice completamente, se visualizará un mensaje de error (“Server Busy Error” (¡Error! El servidor está ocupado)). Espere un momento y luego opere de nuevo.
- No puede operar esta página mientras el proyector está en la condición de calentamiento.
- Para los detalles acerca de cada ítem, consulte el manual de manejo del proyector.

Ajustando la seguridad (Network - Security)

Network - Security

User Name	<input type="text"/>
	(MAX 8 characters)
Password	<input type="password"/>
	(MAX 8 characters)

This user name / password is for accessing via Web browser and Telnet.

**You will need to re-login with the new user name / new password after you change the user name / password.*

Accept IP Address	<input checked="" type="radio"/> All IP Addresses
	<input type="radio"/> From only specific IP addresses
Address 1	<input type="text"/> 0 <input type="text"/> 0 <input type="text"/> 0 <input type="text"/> 0
Address 2	<input type="text"/> 0 <input type="text"/> 0 <input type="text"/> 0 <input type="text"/> 0
Address 3	<input type="text"/> 0 <input type="text"/> 0 <input type="text"/> 0 <input type="text"/> 0

Apply

Refresh

Sobre esta pantalla, puede realizar los ajustes relacionados a la seguridad.

Ítems	Descripción
User Name (Nombre del usuario)	Ajuste del nombre del usuario para la protección de la seguridad.
Password (Contraseña)	Ajuste de contraseña para la protección de seguridad.
Accept IP Address (Aceptar la dirección IP)	Es posible configurar hasta tres direcciones IP que permite la conexión al proyector.
All IP Addresses (Todas las direcciones IP)	Para la conexión al proyector no hay límites fijados a las direcciones IP.
From only specific IP addresses (Solamente desde direcciones IP específicas)	Como una mejora de seguridad, solamente una dirección IP ajustada mediante “Address 1-3” puede conectarse al proyector.

Nota

- El nombre de usuario y contraseña pueden tener hasta 8 caracteres.
- Puede ingresar los caracteres siguientes: a-z, A-Z, 0-9, -, _

Realizando ajustes generales para la red (Network - General)

Network - General

Projector Name	<input type="text" value="xx-xxxx"/> (MAX 12 characters)
Auto Logout Time	<input type="text" value="5"/> minute(s) (0-65535) * If the set value is made 0, the Auto Logout function is disabled.
Data Port	<input type="text" value="10002"/> (1025-65535)
Search Port	<input type="text" value="5006"/> (1025-65535)

Sobre esta pantalla, puede realizar los ajustes generales relacionados a la red.

Ítemes	Descripción
Projector Name (Nombre del proyector)	Ajuste del nombre del proyector.
Auto Logout Time (Tiempo de desconexión automática)	El ajuste del intervalo de tiempo en la que el proyector será desconectado automáticamente desde la red en unidad de un minuto (desde 1 a 65535 minutos). Si el valor de ajuste es 0, la función de desconexión automática será inhabilitada.
Data Port (Puerto de datos)	Ajuste del número de puerto TCP usado cuando se intercambian datos con el proyector (desde 1025 al 65535).
Search Port (Puerto de búsqueda)	Ajuste del número de puerto usado cuando se busca para el proyector (desde 1025 al 65535).

Después de hacer clic en el botón “Apply”, aparecerán los valores de ajuste. Confirme que los valores están ajustados adecuadamente, y luego haga clic en el botón “Confirm”.

Nota

- Después de ajustar los ítemes, espere durante 10 segundos y luego vuelva a acceder.
- El nombre del proyector puede tener hasta 12 caracteres.
- Puede ingresar los caracteres siguientes:
A-Z, 0-9, -, _ (.), (espacio)
(Cuando se ingresa “a-z”, son convertidos automáticamente a “A-Z”).

Ajustando para enviar un correo cuando se produce un error (Mail - Originator Settings)

Mail - Originator Settings

SMTP Server	<input type="text"/> (MAX 64 characters)
Originator E-mail Address	<input type="text"/> (MAX 64 characters)
Originator Name	<input type="text"/> (MAX 64 characters)

Sobre esta pantalla, se pueden realizar los ajustes para enviar el correo electrónico para informar cuando el proyector ha generado un error.

Ítemes	Ejemplo de ajuste/ Observaciones
SMTP Server (Servidor SMTP)	Ajustando una dirección de servidor SMTP para la transmisión de correo electrónico. Ejemplo 1: 192.168.150.253 Ejemplo 2: smtp123.sharp.co.jp * Cuando se usa un nombre de dominio, realice los ajustes para el servidor DNS.
Originator E-mail Address (Originador de dirección de correo electrónico)	Ajustando la dirección de correo electrónico del proyector. La dirección de correo electrónico aquí se convierte la dirección electrónica del originador.
Originator Name (Nombre del originador)	Ajustando el nombre del remitente. El nombre ajustado aquí aparece en la columna “Originator Name” del cuerpo del mensaje de correo.

Nota

- Servidor SMTP, el originador de dirección de correo electrónico y el nombre del originador puede tener hasta 64 caracteres.
- Puede ingresar los caracteres siguientes:
Servidor SMTP y Originador de dirección de correo electrónico :
a-z, A-Z, 0-9, !, #, \$, %, &, *, +, -, /, =, ?, ^, {, |, }, ~, _ , ' , , @ , ` ,
(Puede ingresar “@” a “Originator E-mail Address” solamente una vez.)
Nombre del originador :
a-z, A-Z, 0-9, -, _ (.), (espacio)
- Si los ajustes de “3. Ajustando una conexión de red para el proyector” (páginas 22 y 23) no están fijados correctamente, no podrá enviarse correo electrónico.

Ajustando los ítemes de error y direcciones del destino a la que se envía el correo electrónico, cuando se produce un error (Mail – Recipient Settings)

Mail - Recipient Settings

Recipient Addresses	E-mail Address (MAX 64 characters)	Error Mail				Test
		Lamp	Temp	Fan	Cover	
1	<input type="text"/>	<input type="checkbox"/>	<input type="checkbox"/>	<input type="checkbox"/>	<input type="checkbox"/>	<input type="button" value="Test"/>
2	<input type="text"/>	<input type="checkbox"/>	<input type="checkbox"/>	<input type="checkbox"/>	<input type="checkbox"/>	<input type="button" value="Test"/>
3	<input type="text"/>	<input type="checkbox"/>	<input type="checkbox"/>	<input type="checkbox"/>	<input type="checkbox"/>	<input type="button" value="Test"/>
4	<input type="text"/>	<input type="checkbox"/>	<input type="checkbox"/>	<input type="checkbox"/>	<input type="checkbox"/>	<input type="button" value="Test"/>
5	<input type="text"/>	<input type="checkbox"/>	<input type="checkbox"/>	<input type="checkbox"/>	<input type="checkbox"/>	<input type="button" value="Test"/>

Sobre esta pantalla, puede ingresar los destinos de correo electrónico a la cual se envía la notificación de error (ítemes de error) de los correos electrónicos.

Ítemes	Descripción
E-mail Address (Dirección de correo electrónico)	Ajuste las direcciones a la cual se envía el mensaje de correo electrónico de notificación de error. Se pueden ajustar hasta cinco direcciones.
Error Mail (Correo de error) (Lamp, Temp, Fan, Cover)	El mensaje de correo electrónico de error se envía sobre los ítemes de error marcados en sus cuadros de marcaciones.
Test (Prueba)	Correo electrónico de prueba de envío. Esto permite confirmar que los ajustes para la transmisión de correo electrónico están ajustados adecuadamente.



Nota

- Una dirección de correo electrónico puede tener hasta 64 caracteres.
- Puede ingresar los caracteres siguientes:
a-z, A-Z, 0-9, !, #, \$, %, &, *, +, -, /, =, ?, ^, {, |, }, ~, _ , ' , , , @ , `
(Puede ingresar “@” solamente una vez.)
- Para los detalles acerca de los ítemes de error, consulte el manual de manejo del proyector.

Configuración de ítemes de error y la URL que se mostrará cuando se produzca un error (Service & Support – Access URL)

Service & Support - Access URL Registration

Access URL	(MAX 64 characters)	Condition				Test	
		Always	Lamp	Temp	Fan		Cover
1	<input type="text"/>	<input type="checkbox"/>	<input type="checkbox"/>	<input type="checkbox"/>	<input type="checkbox"/>	<input type="checkbox"/>	<input type="button" value="Test"/>
2	<input type="text"/>	<input type="checkbox"/>	<input type="checkbox"/>	<input type="checkbox"/>	<input type="checkbox"/>	<input type="checkbox"/>	<input type="button" value="Test"/>
3	<input type="text"/>	<input type="checkbox"/>	<input type="checkbox"/>	<input type="checkbox"/>	<input type="checkbox"/>	<input type="checkbox"/>	<input type="button" value="Test"/>
4	<input type="text"/>	<input type="checkbox"/>	<input type="checkbox"/>	<input type="checkbox"/>	<input type="checkbox"/>	<input type="checkbox"/>	<input type="button" value="Test"/>
5	<input type="text"/>	<input type="checkbox"/>	<input type="checkbox"/>	<input type="checkbox"/>	<input type="checkbox"/>	<input type="checkbox"/>	<input type="button" value="Test"/>

En esta pantalla puede realizar la configuración de la URL y los ítemes de error que se mostrarán cuando el proyector genere un error.

Ítemes	Descripción
Access URL (URL de acceso)	Define la URL que se mostrará cuando se produzca un error. Puede definir hasta cinco direcciones.
Condition (Condición) (Always, Lamp, Temp, Fan, Cover)	La URL se muestra cuando se produce un error marcado en sus casillas de verificación.
Test (Prueba)	Se prueba la visualización del sitio URL definido. De esta forma podrá confirmar que el sitio URL se muestra correctamente.

Ejemplo de la pantalla cuando se produce un error

Status

Sharp XX-XXXX (192.168.150.2)	
MAC Address	08:00:1F:E1:E7:74
Power	STANDBY
Condition	The cooling fan is not operating. Access URL 1 http://www.sharp-world.com/projector/
Lamp Timer	3hour(s)
Lamp Life	99%
Input	----
Signal Info	----
Serial Number	1234567

Ajustando el proyector usando un terminal RS-232C o Telnet

Conecte el proyector a un ordenador que utilice un terminal RS-232C o Telnet, y abra “SETUP MENU” (MENÚ DE CONFIGURACIÓN) en el ordenador para llevar a cabo los ajustes para el proyector.

Cuando se conecta usando un terminal RS-232C

1 Emulador de terminal de propósito general de lanzamiento.

2 Ingrese los ajustes para el terminal RS-232C del emulador del terminal de la manera siguiente.

Baud Rate (Régimen de baudios) : 9600 bps*
Data Length (Longitud de datos) : 8 bit
Parity Bit (Bit de paridad) : Ninguno
Stop Bit (Bit de parada) : 1 bit
Flow Control (Control de flujo) : Ninguno

* Este es el ajuste por defecto fijado en fábrica. Si el valor de régimen de baudios para el proyector ha sido cambiado, ajuste el régimen de baudios aquí de acuerdo al valor cambiado en el proyector.

3 Ingrese “PJS11234” y pulse la tecla “Enter”.

4 Se visualiza “OK”. Ingrese “PJS25678” y pulse la tecla “Enter” dentro de 10 segundos.

5 Se visualiza “User Name:” (Nombre del usuario). Ingrese el nombre de usuario y pulse la tecla “Enter”.

• Si un nombre de usuario aun no ha sido ajustado, solamente pulse la tecla “Enter”.

6 Se visualiza “Password:” (Contraseña). Ingrese la contraseña y pulse la tecla “Enter”.

• Si una contraseña aun no ha sido ajustada, solamente pulse la tecla “Enter”.

7 Ingrese “setup” y pulse la tecla “Enter”.

• Se visualizará SETUP MENU.

▼SETUP MENU

```
-----SETUP MENU-----
[1]IP Address      [2]Subnet Mask    [3]Default Gateway
[4]User Name       [5>Password        [6]DHCP Client
[6]RS-232C Baud Rate [7]Projector Name  [8]Disconnect All
[A]Advanced Setup  [S]Save & Quit     [Q]Quit Unchanged
[V]View All Setting

setup>
```

Nota

- El nombre de usuario y contraseña no están fijados en los ajustes por defecto fijados en fábrica.
- Si el nombre de usuario o contraseña son ingresados incorrectamente tres veces, se saldrá de SETUP MENU.

Cuando se conecta usando Telnet

1 Haga clic en “Start” (Inicio) desde el escritorio de Windows® y seleccione “Run” (Ejecutar).

2 Ingrese “telnet 192.168.150.2” en el cuadro de texto que se abre (si la dirección IP del proyector es 192.168.150.2.).

3 Haga clic en el botón “OK”.

4 Se visualiza “User Name:” (Nombre del usuario). Ingrese el nombre de usuario y pulse la tecla “Enter”.

- Si un nombre de usuario aun no ha sido ajustado, solamente pulse la tecla “Enter”.

5 Se visualiza “Password:” (Contraseña). Ingrese la contraseña y pulse la tecla “Enter”.

- Si una contraseña aun no ha sido ajustada, solamente pulse la tecla “Enter”.

6 Ingrese “setup” y pulse la tecla “Enter”.

- Se visualizará SETUP MENU.

▼SETUP MENU

```
-----SETUP MENU-----
[1]IP Address      [2]Subnet Mask    [3]Default Gateway
[4]User Name       [5]Password
[6]RS-232C Baud Rate [7]Projector Name [8]DHCP Client
[A]Advanced Setup  [D]Disconnect All
[V]View All Setting [S]Save & Quit    [Q]Quit Unchanged

setup>
```

Nota

- Si la dirección IP ha sido cambiada, asegúrese de ingresar la dirección IP nueva en el paso 2.
- El nombre de usuario y contraseña no son ajustados en los ajustes por defecto fijados en fábrica.
- Si el nombre de usuario o contraseña son ingresados incorrectamente en los pasos 4 o 5, se saldrá de SETUP MENU.

SETUP MENU

(Menú de configuración) (Menú principal)

▼ SETUP MENU

-----SETUP MENU-----		
[1]IP Address	[2]Subnet Mask	[3]Default Gateway
[4]User Name	[5>Password	
[6]RS-232C Baud Rate	[7]Projector Name	[8]DHCP Client
[A]Advanced Setup		[D]Disconnect All
[V]View All Setting	[S]Save & Quit	[Q]Quit Unchanged
setup>		

- [1] **IP Address (Dirección IP)**
Ajustes de dirección IP (página 34).
- [2] **Subnet Mask (Máscara de subred)**
Ajustes de máscara de subred (página 34).
- [3] **Default Gateway (Compuerta fijada por defecto)**
Ajustes de compuerta fijado por defecto (página 34).
- [4] **User Name (Nombre de usuario) (Ajuste por defecto fijado en fábrica: No requerido).**
Ajuste de nombre de usuario para protección de seguridad (página 34).
- [5] **Password (Contraseña) (Ajuste por defecto fijado en fábrica: No requerido).**
Ajuste de contraseña para protección de seguridad (página 35).
- [6] **RS-232C Baud Rate (Régimen de baudios de RS-232C) (Ajuste por defecto fijado en fábrica: 9600).**
Ajustes de régimen de baudios para los terminales RS-232C (página 35).
- [7] **Projector Name (Nombre de proyector)**
Es posible asignar un nombre de proyector (página 35).
- [8] **DHCP Client (Cliente DHCP)**
Configuración del cliente DHCP (página 35).
- [A] **Advanced Setup (Configuración avanzada)**
Ingresa el menú ADVANCED SETUP MENU (página 36).
- [D] **Disconnect All (Desconexión completa)**
Desconecta todos las conexiones (página 36).
- [V] **View All Setting (Visualización de todos los ajustes)**
Visualiza todos los valores de ajuste (página 32).
También puede usarse con el menú ADVANCED SETUP MENU.
- [S] **Save & Quit (Guardar y salir)**
Almacena los valores ajustados y sale del menú (página 33).
- [Q] **Quit Unchanged (Salir sin cambiar)**
Sale del menú sin almacenar los valores de ajuste (página 33).



Nota

- Los ajustes preajustados de fábrica para el proyector son los siguientes:
 Cliente DHCP : Desactivada
 Dirección IP : 192.168.150.2
 Másc. subred : 255.255.255.0
 Puerta de enlace predeterminada : 0.0.0.0

ADVANCED SETUP MENU

(Menú de configuración avanzada)

▼ ADVANCED SETUP MENU

***** ADVANCED SETUP MENU *****		
[1]Auto Logout Time	[2]Data Port	
[5]Network Ping Test		
[6]Accept IP Addr(1)	[7]Accept IP Addr(2)	[8]Accept IP Addr(3)
[9]Accept All IP Addr	[0]Search Port	
[!]Restore Default Setting		
[Q]Return to Main Menu		
advanced>		

- [1] **Auto Logout Time (Tiempo de desconexión automática) (Ajuste por defecto fijado en fábrica : 5 minutos).**
Ajuste de tiempo hasta la desconexión automática de la conexión de red (página 36).
- [2] **Data Port (Puerto de datos) (Ajuste por defecto fijado en fábrica : 10002)**
Ajustando el número de puerto TCP cuando se intercambia un dato (página 36).
- [5] **Network Ping Test (Prueba ping de red)**
Es posible confirmar que una conexión de red entre el proyector y un ordenador, etc. está funcionando normalmente (página 37).
- [6] **Accept IP Addr(1) (Aceptar dirección IP (1))**
- [7] **Accept IP Addr(2) (Aceptar dirección IP (2))**
- [8] **Accept IP Addr(3) (Aceptar dirección IP (3))**
- [9] **Accept All IP Addr (Aceptar todas las direcciones IP (Ajuste por defecto fijado en fábrica : Aceptar todo))**
Para una mejor seguridad, es posible configurar hasta tres direcciones IP, que permitan la conexión al proyector. Las direcciones IP ajustadas pueden ser canceladas usando [9] Accept All IP Addr (página 37).
- [0] **Search Port (Puerto de búsqueda) (Ajuste por defecto fijado en fábrica : 5006).**
Ajuste del número de puerto usado cuando se busca el proyector (página 38).
- [!] **Restore Default Setting (Restaurar el ajuste fijado por defecto)**
Restaura todos los valores de ajuste que pueden ajustarse usando el menú al estado fijado por defecto (página 38).
- [Q] **Return to Main Menu (Retorno al menú principal)**
Retorno al menú SETUP MENU principal (página 38).

Ajustando el proyector usando un terminal RS-232C o Telnet

Ingresa el número o símbolo del ítem a ser seleccionado sobre “SETUP MENU” (Menú de configuración). Cuando ajuste, ingrese los detalles a ser ajustados. El ajuste se lleva a cabo de un ítem a la vez, y se almacena al final.

Visualizando una lista de detalles de ajuste ([V]View All Setting)

▼SETUP MENU

-----SETUP MENU-----		
[1]IP Address	[2]Subnet Mask	[3]Default Gateway
[4]User Name	[5>Password	
[6]RS-232C Baud Rate	[7]Projector Name	[8]DHCP Client
[A]Advanced Setup		[D]Disconnect All
[V]View All Setting	[S]Save & Quit	[Q]Quit Unchanged

①

setup>v

Model Name	: XX-XXXX
Projector Name	: XX-XXXX
MAC Address	: 08:00:1F:B1:B7:74
DHCP Client	: Disabled
IP Address	: 192.168.150.2
Subnet Mask	: 255.255.255.0
Default Gateway	: Not Used
RS-232 Baud Rate	: 9600 bps
Password	: Not Required
***** (Advanced Status) *****	
Data Port	: 10002
Accept IP Address	: Accept All
Auto Logout Time	: 5 minutes
Search Port	: 5006

*

- ① Ingrese “v” y pulse la tecla “Enter”.
Visualiza todos los valores de ajuste (*).

Ítemes de ajuste

Ejemplo: Cuando ajuste una dirección IP (cambie desde 192.168.150.2 a 192.168.150.3).

▼SETUP MENU

-----SETUP MENU-----		
[1]IP Address	[2]Subnet Mask	[3]Default Gateway
[4]User Name	[5>Password	
[6]RS-232C Baud Rate	[7]Projector Name	[8]DHCP Client
[A]Advanced Setup		[D]Disconnect All
[V]View All Setting	[S]Save & Quit	[Q]Quit Unchanged

①

setup>1

IP Address : 192.168.150.2 *1

Please Enter : 192.168.150.3 ②

(change) —> 192.168.150.3 *2

-----SETUP MENU-----		
[1]IP Address	[2]Subnet Mask	[3]Default Gateway
[4]User Name	[5>Password	
[6]RS-232C Baud Rate	[7]Projector Name	[8]DHCP Client
[A]Advanced Setup		[D]Disconnect All
[V]View All Setting	[S]Save & Quit	[Q]Quit Unchanged

③

setup>v

Model Name	: XX-XXXX
Projector Name	: XX-XXXX
MAC Address	: 08:00:1F:B1:B7:74
DHCP Client	: Disabled
IP Address	: 192.168.150.3 *3
Subnet Mask	: 255.255.255.0
Default Gateway	: Not Used
RS-232C Baud Rate	: 9600 bps
Password	: Not Required
***** (Advanced Status) *****	
Data Port	: 10002
Accept IP Address	: Accept All
Auto Logout Time	: 5 minutes
Search Port	: 5006

- ① Ingrese “1” (número de ítem a ser ajustado), y pulse la tecla “Enter”.
Visualiza la dirección IP actual (*1).
- ② Ingrese la dirección IP a ser ajustada y pulse la tecla “Enter”.
Visualiza la dirección IP después del cambio (*2).
- ③ Ingrese “v” y pulse la tecla “Enter” para verificar la lista de detalles de ajuste.
La dirección IP está siendo cambiada (*3).

Nota

- La verificación de la lista de detalles de ajuste puede ser omitida.
- El ajuste de detalles no estará en efecto hasta que haya sido almacenado (página 33).
- Si se ingresa un número inválido, se visualizará un mensaje de error (“Parameter Error!” (Error en parámetro)).

Guardar los ajustes y salir ([S]Save & Quit)

Almacena los valores de ajuste y sale del menú.

▼SETUP MENU

-----SETUP MENU-----		
[1]IP Address	[2]Subnet Mask	[3]Default Gateway
[4]User Name	[5>Password	
[6]RS-232C Baud Rate	[7]Projector Name	[8]DHCP Client
[A]Advanced Setup	[D]Disconnect All	
[V]View All Setting	[S]Save & Quit	[Q]Quit Unchanged
setup>s		
All Connection will be disconnect.		
Continue(y/n)? y		
Apply New setting...Done.		

①

②

- ① Ingrese “s” y pulse la tecla “Enter”.
- ② Ingrese “y” y pulse la tecla “Enter”.

Salir sin almacenar los ajustes ([Q]Quit Unchanged)

Sale del menú sin almacenar los valores de ajuste.

▼SETUP MENU

-----SETUP MENU-----		
[1]IP Address	[2]Subnet Mask	[3]Default Gateway
[4]User Name	[5>Password	
[6]RS-232C Baud Rate	[7]Projector Name	[8]DHCP Client
[A]Advanced Setup	[D]Disconnect All	
[V]View All Setting	[S]Save & Quit	[Q]Quit Unchanged
setup>q		
Quit Without Saving(y/n)? y		
Setting Unchanged.		

①

②

- ① Ingrese “q” y pulse la tecla “Enter”.
- ② Ingrese “y” y pulse la tecla “Enter”.

Ajustando el proyector usando un terminal RS-232C o Telnet

Se explicará el procedimiento de ajuste para cada ítem. Para el procedimiento básico, consulte “Ítemes de ajuste” en la página 32.

Ajuste de dirección IP ([1]IP Address)

Ajuste de dirección IP.

setup>1	①
IP Address :192.168.150.2	
Please Enter :192.168.150.3	②
(change) → 192.168.150.3	*

- ① Ingrese “1” y pulse la tecla “Enter”.
- ② Ingrese el valor numérico a ser ajustado y pulse la tecla “Enter”.
Visualiza la dirección IP después del cambio (*).

Ajustando la máscara de subred ([2]Subnet Mask)

Ajustando la máscara de subred.

setup>2	①
Subnet Mask :255.255.255.0	
Please Enter :255.0.0.0	②
(change) → 255.0.0.0	*

- ① Ingrese “2” y pulse la tecla “Enter”.
- ② Ingrese el valor numérico a ser ajustado y pulse la tecla “Enter”.
Visualiza la máscara de subred después del cambio (*).

Ajustando la compuerta fijada por defecto ([3]Default Gateway)

Ajustando la compuerta fijada por defecto.

setup>3	①
note: “0.0.0.0” means “Using no default gateway.”	
Gateway Address :0.0.0.0	
Please Enter :192.168.150.1	②
(change) → 192.168.150.1	*

- ① Ingrese “3” y pulse la tecla “Enter”.
- ② Ingrese el valor numérico a ser ajustado y pulse la tecla “Enter”.
Visualiza la dirección de compuertas después del cambio (*).



Nota

- Si los valores para la dirección IP, máscara de subred o compuerta del proyector han sido cambiados mediante Telnet, el ordenador no puede ser conectado al proyector dependiendo en los ajustes de red del ordenador.

Ajustando el nombre del usuario ([4]User Name)

Llevando a cabo la protección de seguridad usando un nombre de usuario.

setup>4	①
User Name :	
Please Enter :XX-XXXX	②
(change) → XX-XXXX	*

- ① Ingrese “4” y pulse la tecla “Enter”.
- ② Ingrese el nombre de usuario y pulse la tecla “Enter”.
Visualiza el nombre de usuario ajustado (*).



Nota

- El nombre del usuario puede tener hasta 8 caracteres.
- Puede ingresar los caracteres siguientes:
a-z, A-Z, 0-9, -, _
- En el estado fijado por defecto, el nombre de usuario no está ajustado.

Ajustando la contraseña ([5]Password)

Llevando a cabo la protección de seguridad usando una contraseña.

```

setup>5
Password      :
(Please Enter : sharpj)
(change)  -> sharpj
    
```

- 1 Ingrese “5” y pulse la tecla “Enter”.
- 2 Ingrese la contraseña y pulse la tecla “Enter”.
Visualiza la contraseña ajustada (*).

Nota

- La contraseña puede tener hasta 8 caracteres.
- Puede ingresar los caracteres siguientes:
a-z, A-Z, 0-9, -, _
- En el estado fijado por defecto, la contraseña no está ajustada.

Ajustando el régimen de baudios para RS-232C ([6]RS-232C Baud Rate)

Ajustando el régimen de baudios para los terminales RS-232C.

```

setup>6
0 ... 9600 bps
1 ... 38400 bps
2 ... 115200 bps
(Baud Rate Select[0-2] : 2)
RS-232C Baud Rate : 115200 bps
    
```

- 1 Ingrese “6” y pulse la tecla “Enter”.
- 2 Seleccione e ingrese el número 0, 1 o 2 y pulse la tecla “Enter”.
Visualiza el régimen de baudios ajustado (*).

Nota

- Ajuste el régimen de baudios del proyector al mismo régimen que el usado en el ordenador.

Ajustando el nombre del proyector ([7]Projector Name)

Es posible asignar un nombre de proyector.

```

setup>7
Projector Name : XX-XXXX
(Please Enter  : MY XX-XXXX)
(change)  -> MY XX-XXXX
    
```

- 1 Ingrese “7” y pulse la tecla “Enter”.
- 2 Ingrese el nombre del proyector (*).
Visualiza el nombre del proyector ajustado.

Nota

- El nombre del proyector puede tener hasta 12 caracteres.
- Puede ingresar los caracteres siguientes:
A-Z, 0-9, -, _, (,), (espacio)
(Cuando se ingresa “a-z”, son convertidos automáticamente a “A-Z”).
- Es similar al nombre que ha sido confirmado o ajustado, usando los comandos “PJN0”, “PJN1”, “PJN2” y “PJN3” de RS-232C.

Configuración del cliente DHCP ([8] DHCP Client)

Configuración del cliente DHCP en “Enable” (habilitado) u “Disable” (deshabilitado).

Ejemplo: Configuración del cliente DHCP en “Enable” (habilitado)

```

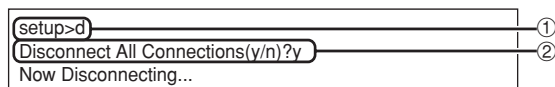
setup>8
note: It sets DHCP Client.
0 ... Disable
1 ... Enable
(DHCP Select[0-1] : 1)
DHCP Client : Enabled

Success get data from DHCP server.
[MAC Address  ] : [08:00:1F:B1:B7:74]
[IP Address   ] : [192.168.150.2]
[Subnet Mask  ] : [255.255.255.0]
[Default Gateway] : [0.0.0.0]
[DHCP IP Address] : [192.168.150.1]
    
```

- 1 Ingrese “8” y pulse la tecla “Enter”.
- 2 Ingrese “1” y pulse la tecla “Enter”.
Muestra los valores obtenidos (*).

Desconectando todas las conexiones ([D]Disconnect All)

Es posible desconectar todas las conexiones TCP/IP actualmente reconocidas por el proyector. Aun si el puerto de redirección COM está fijo en el estado ocupado debido a un problema, es posible forzar de nuevo el estado de listo (operación) llevando a cabo esta desconexión.



```
setup>d
Disconnect All Connections(y/n)?y
Now Disconnecting...
```

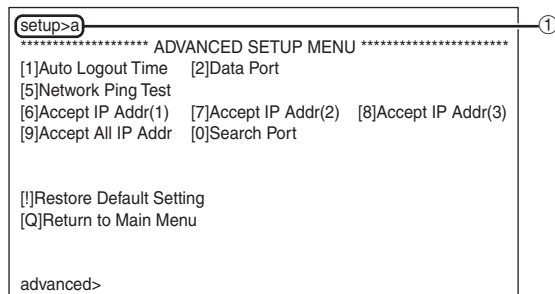
- 1 Ingrese “d” y pulse la tecla “Enter”.
- 2 Ingrese “y” y pulse la tecla “Enter”.

Nota

- Si se realiza la desconexión de todas las conexiones la conexión al proyector mediante la red será desconectada forzosamente.

Ingresando el menú ADVANCED SETUP MENU ([A]Advanced Setup)

Ingresar ADVANCED SETUP MENU (Menú de configuración avanzada).



```
setup>a
***** ADVANCED SETUP MENU *****
[1]Auto Logout Time  [2]Data Port
[5]Network Ping Test
[6]Accept IP Addr(1)  [7]Accept IP Addr(2)  [8]Accept IP Addr(3)
[9]Accept All IP Addr [0]Search Port

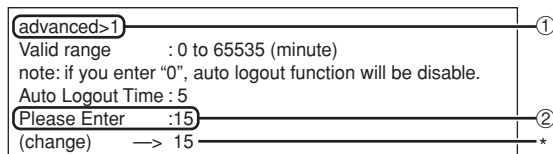
[!]Restore Default Setting
[Q]Return to Main Menu

advanced>
```

- 1 Ingrese “a” y pulse la tecla “Enter”.

Ajustando el tiempo de desconexión automática (ADVANCED[1]Auto Logout Time)

Si no se realiza ningún ingreso luego de un tiempo fijado, el proyector se desconecta automáticamente de la conexión de la red, usando la función de desconexión automática. Es posible ajustar el tiempo hasta que el proyector se desconecte automáticamente, en unidades de un minuto (desde 1 a 65535 minutos).



```
advanced>1
Valid range      : 0 to 65535 (minute)
note: if you enter "0", auto logout function will be disable.
Auto Logout Time : 5
Please Enter      :15
(change)         -> 15
```

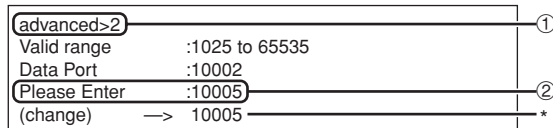
- 1 Ingrese “1” y pulse la tecla “Enter”.
- 2 Ingrese el valor numérico y pulse la tecla “Enter”. Visualiza el valor numérico ajustado (*).

Nota

- Si el valor ajustado es 0, la función de desconexión automática se encuentra inhabilitada.
- Si introduce un número inválido, aparecerá un mensaje de error (“Parameter Error!” (Error en parámetro)) y la pantalla volverá a ADVANCED SETUP MENU.

Ajustando el puerto de datos (ADVANCED[2]Data Port)

El número de puerto TCP puede ajustarse entre 1025 y 65535.



```
advanced>2
Valid range      :1025 to 65535
Data Port        :10002
Please Enter      :10005
(change)         -> 10005
```

- 1 Ingrese “2” y pulse la tecla “Enter”.
- 2 Ingrese el valor numérico y pulse la tecla “Enter”. Visualiza el valor numérico ajustado (*).

Nota

- Ajuste de acuerdo a lo que sea necesario. Normalmente, se usa con el ajuste por defecto fijado en fábrica.

Llevando a cabo la prueba ping de red (ADVANCED[5]Network Ping Test)

Es posible confirmar que una conexión de red entre el proyector y un ordenador, etc. está funcionando normalmente.

```
advanced>5
Ping dest IP addr :192.168.150.1
Please Enter :192.168.150.152
(change) -> 192.168.150.152
32 bytes from 192.168.150.152: icmp_seq = 1, time = 0 ms
32 bytes from 192.168.150.152: icmp_seq = 2, time = 0 ms
32 bytes from 192.168.150.152: icmp_seq = 3, time = 0 ms
32 bytes from 192.168.150.152: icmp_seq = 4, time = 0 ms
```

- ① Ingrese “5” y pulse la tecla “Enter”.
- ② Ingrese la dirección IP del dispositivo a ser probado y pulse la tecla “Enter”.
Visualiza la dirección IP ingresada (*1).
Visualiza el resultado de la prueba (*2).

Nota

- Si se pulsa la tecla “Enter” sin ingresar una dirección IP, se ingresa la dirección IP de destino ping usada previamente.
- Si hay una falla con la conexión, se visualizará “Error: No answer” (¡Error! No hay respuesta) después de un nuevo intento de 5 segundos. En este caso, confirme los ajustes para el proyector y el ordenador, y comuníquese con el administrador de su red.

Ajuste de aceptación de dirección IP (ADVANCED[6]Accept IP Addr(1) - [8]Accept IP Addr(3))

Es posible mejorar la seguridad del proyector permitiendo la conexión desde solamente una dirección IP prescrita. Es posible configurar hasta tres direcciones IP que puedan conectarse al proyector.

```
advanced>6
Accept IP Addr(1) : 0.0.0.0
Please Enter : 192.168.150.152
(change) -> 192.168.150.152
```

- ① Ingrese “6”, “7” o “8” y pulse la tecla “Enter”.
- ② Ingrese el valor numérico y pulse la tecla “Enter”.
Visualiza el valor numérico ajustado (*).

Nota

- Para invalidar la aceptación de dirección IP que se encuentra ajustada actualmente, ingrese “0.0.0.0”.
- Si hay una o más aceptaciones de dirección IP que esan siendo ajustadas, no se permitirá ninguna conexión desde las direcciones IP que no se encuentren aun ajustadas. Las mismas pueden cancelarse usando [9]Accept All IP Addr.

Aceptando todas las direcciones IP (ADVANCED[9]Accept All IP Addr)

Retire las direcciones IP ajustadas con “Accept IP Addr”.

```
advanced>9
Accept All IP Addresses(y/n)? y
```

- ① Ingrese “9” y pulse la tecla “Enter”.
- ② Ingrese “y” y pulse la tecla “Enter”.

Nota

- En el punto en el momento en que fue ingresado “y”, los valores numéricos para Accept IP Addr(1)-(3) son reposicionados a “0.0.0.0”.
- Si teclea “n”, no se alterará el ajuste.

Ajuste puerto de búsqueda (ADVANCED[0]Search Port)

Ajusta el número de puerto usado cuando se busca el proyector desde la red.

```
advanced>0 ①
Please Enter Port Number for Search from Computer.
Valid range   : 1025 to 65535
Search Port   : 5006
Please Enter   : 5004 ②
(change)  -> 5004 *
```

- ① Ingrese “0” y pulse la tecla “Enter”.
- ② Ingrese el valor numérico y pulse la tecla “Enter”.
Visualiza el valor numérico ajustado (*).

Nota

- Ajuste de acuerdo a lo que sea necesario. Normalmente, se usa con el ajuste por defecto fijado en fábrica.

Retorno a los ajustes fijados por defecto (ADVANCED[!]Restore Default Setting)

Retorna todos los valores de ajuste del menú a la condición fijada por defecto.

```
advanced>! ①
Restore All Setting to Default(y/n)? y ②
— User Setting Initialized —
```

- ① Ingrese “!” y pulse la tecla “Enter”.
- ② Ingrese “y” y pulse la tecla “Enter”.

Nota

- Si los valores para la dirección IP, máscara de subred o compuerta del proyector han sido cambiados mediante Telnet, el ordenador no puede ser conectado al proyector dependiendo en los ajustes de red del ordenador.

Retorno al menú principal (ADVANCED[Q]Return to Main Menu)

Retorna al SETUP MENU (Menú de configuración) principal.

```
advanced>q ①
-----SETUP MENU-----
[1]IP Address      [2]Subnet Mask  [3]Default Gateway
[4]User Name       [5]Password
[6]RS-232C Baud Rate [7]Projector Name [8]DHCP Client
[A]Advanced Setup   [D]Disconnect All
[V]View All Setting [S]Save & Quit     [Q]Quit Unchanged

setup>
```

- ① Ingrese “q” y pulse la tecla “Enter”.
Retorna al menú SETUP MENU.

Reinicio del temporizador de lámpara del proyector mediante LAN

Si el proyector está conectado a una red, es posible utilizar HyperTerminal o un programa de comunicaciones similar para enviar un comando para reiniciar el temporizador de la lámpara. El siguiente ejemplo utiliza Windows® XP como sistema operativo.

- 1 Haga clic en “Start” (Inicio) – “All Programs” (Todos los programas) – “Accessories” (Accesorios) – “Communications” (Comunicaciones) – “HyperTerminal”.

- Si no tiene HyperTerminal instalado, consulte el manual de manejo de su equipo.
- En función de la configuración de su equipo, es posible que sea necesario introducir el código de área y otros detalles. Escriba la información según sea necesario.

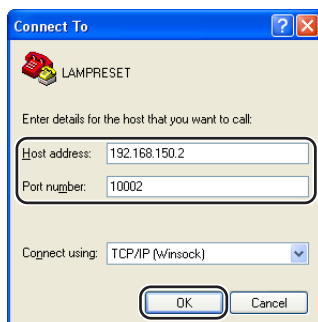
- 2 Introduzca un nombre en el campo “Name” (Nombre) y haga clic en “OK”.



- 3 Si se le pide que introduzca el código de área, escríbalo en el campo “Area code” (Código de área). En el desplegable “Connect using” (Conectar con), seleccione “TCP/IP (Winsock)” y haga clic en “OK”.

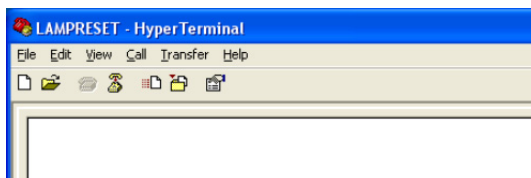


- 4 Introduzca la dirección IP del proyector en el campo “Host address” (Dirección host) (consulte “TCP/IP” en el menú “Red” del proyector), e introduzca el puerto de datos del proyector en el campo “Port number” (Número de puerto) (el ajuste predeterminado de fábrica es “10002”), y haga clic en “OK”.

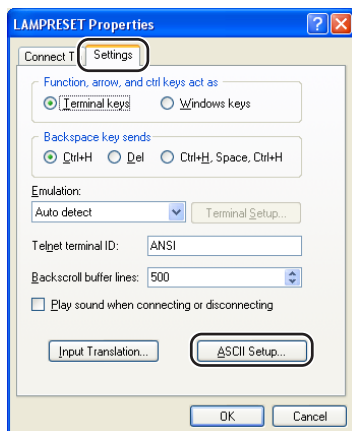


Reinicio del temporizador de lámpara del proyector mediante LAN

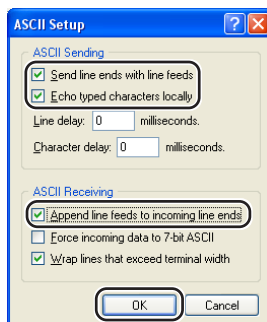
5 Haga clic en “Properties” (Propiedades) en el menú “File” (Archivo).



6 Haga clic en la ficha “Settings” (Configuración) y, a continuación, haga clic en “ASCII Setup” (Configuración ASCII).



7 Active las casillas de verificación que se encuentran junto a “Send line ends with line feeds” (Enviar finales de línea con los avances de línea), “Echo typed characters locally” (Eco de los caracteres escritos localmente) y “Append line feeds to incoming line ends” (Agregar avance de línea al final de cada línea recibida) y haga clic en “OK”.

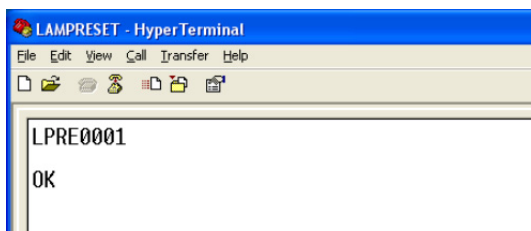


- Aparecerá la ventana de Propiedades LAMPRESET, haga clic en “OK”.

8 Si se ha definido un nombre de usuario y contraseña para el proyector, introdúzcalos.

9 Envíe el comando de reinicio de la lámpara “LPRE0001”.

- Este comando sólo puede enviarse con el proyector en modo espera.
- Al recibir “OK”, el reinicio de la lámpara se habrá realizado correctamente.



10 Cierre HyperTerminal.

La comunicación no puede establecerse con el proyector

Cuando se conecta el proyector usando una conexión serie

- ◀ Compruebe que el terminal RS-232C del proyector y un ordenador o el controlador disponible comercialmente se encuentren conectados correctamente.
- ◀ Compruebe que el cable RS-232C es un cable de tipo cruzado.
- ◀ Compruebe que el ajuste del puerto RS-232C para el proyector corresponde al ajuste para el ordenador o el controlador disponible comercialmente.

Cuando se conecta el proyector a un ordenador usando una conexión de red (LAN)

- ◀ Compruebe que el conector del cable se encuentre firmemente insertado en el terminal LAN del proyector.
- ◀ Compruebe que el conector del cable se encuentre firmemente insertado en el puerto LAN de un ordenador o un dispositivo de red de conexión tal como un concentrador.
- ◀ Compruebe que el cable LAN sea un cable de Categoría 5.
- ◀ Compruebe que el cable LAN sea un cable de tipo cruzado cuando se conecta directamente el proyector a un ordenador.
- ◀ Compruebe que el cable LAN sea un cable de tipo recto pasante cuando se conecta el proyector con un dispositivo de red de conexión tal como un concentrador.
- ◀ Compruebe que la fuente de alimentación se encuentre activada para el dispositivo de red de conexión tal como un concentrador, entre el proyector y un ordenador.

Compruebe los ajustes de red para el ordenador y el proyector

- ◀ Compruebe los ajustes de red siguientes para el proyector.
 - IP Address (Dirección IP)
Compruebe que la dirección IP para el proyector no se encuentre duplicado en la red.
 - Subnet Mask (Máscara de subred)
Cuando el ajuste de compuerta para el proyector sea "0.0.0.0" (Sin usar), o el ajuste de compuerta para el proyector y el ajuste de compuerta fijado por defecto para el ordenador sean iguales:
 - Las máscaras de subred para el proyector y el ordenador debe ser iguales.
 - Las partes de la dirección IP mostradas por la máscara de subred para el proyector y el ordenador deben ser las mismas.
(Ejemplo)
Cuando la dirección IP es "192.168.150.2" y la máscara de subred es "255.255.255.0" para el proyector, la dirección IP para el ordenador debe ser "192.168.150.X" (X=3-254), y la máscara de subred debe ser "255.255.255.0".
 - Gateway (Compuerta)
Cuando el ajuste de compuerta para el proyector sea "0.0.0.0" (Sin usar), o el ajuste de compuerta para el proyector y el ajuste de compuerta fijado por defecto para el ordenador sean iguales:
 - Las subredes para el proyector y el ordenador deben ser iguales.
 - Las partes de la dirección IP mostradas en el proyector y en el ordenador deben ser las mismas.
(Ejemplo)
Cuando la dirección IP es "192.168.150.2" y la máscara de subred es "255.255.255.0" para el proyector, la dirección IP para el ordenador debe ser "192.168.150.X" (X=3-254), y la máscara de subred debe ser "255.255.255.0".



Nota

- Los ajustes preajustados de fábrica para el proyector son los siguientes:
Cliente DHCP : Desactivada
Dirección IP : 192.168.150.2
Másc. subred : 255.255.255.0
Dirección de compuerta : 0.0.0.0 (Sin usar)
- Para los ajustes de red para el proyector, consulte a la página [22](#).

Solución de problemas

- ◀ Para comprobar los ajustes de red para el ordenador realice los pasos siguientes.
1. Abra un indicador de comando (indicador de MS-DOS).
 - En el caso de Windows® 98 o 98SE: haga clic en "START" (Inicio) → "Programs" (Programas) → "MS-DOS Prompt" (MS-DOS) en orden.
 - En el caso de Windows® Me: haga clic en "START" (Inicio) → "Programs" (Programas) → "Accessories" (Accesorios) → "MS-DOS Prompt" (MS-DOS) en orden.
 - En el caso de Windows® 2000: haga clic en "START" (Inicio) → "Programs" (Programas) → "Accessories" (Accesorios) → "Command Prompt" (Símbolo del sistema) en orden.
 - En el caso de Windows® XP: haga clic en "START" (Inicio) → "All Programs" (Todos los programas) → "Accessories" (Accesorios) → "Command Prompt" (Símbolo del sistema) en orden.
 2. Después de lanzar el indicador de comando (indicador de MS-DOS), ingrese el comando "ipconfig", y pulse la tecla "Enter".



Nota

- La comunicación puede no ser establecida aun después de llevar a cabo los ajustes de red para el ordenador. En tales casos, reinicie su ordenador.

C:\>ipconfig

```
C:\>ipconfig

Windows IP Configuration

Ethernet adapter Local Area Connection:

    Connection-specific DNS Suffix  . : 
    IP Address. . . . .               : 192.168.150.203
    Subnet Mask . . . . .             : 255.255.255.0
    Default Gateway . . . . .         : 192.168.150.1

C:\>_
```

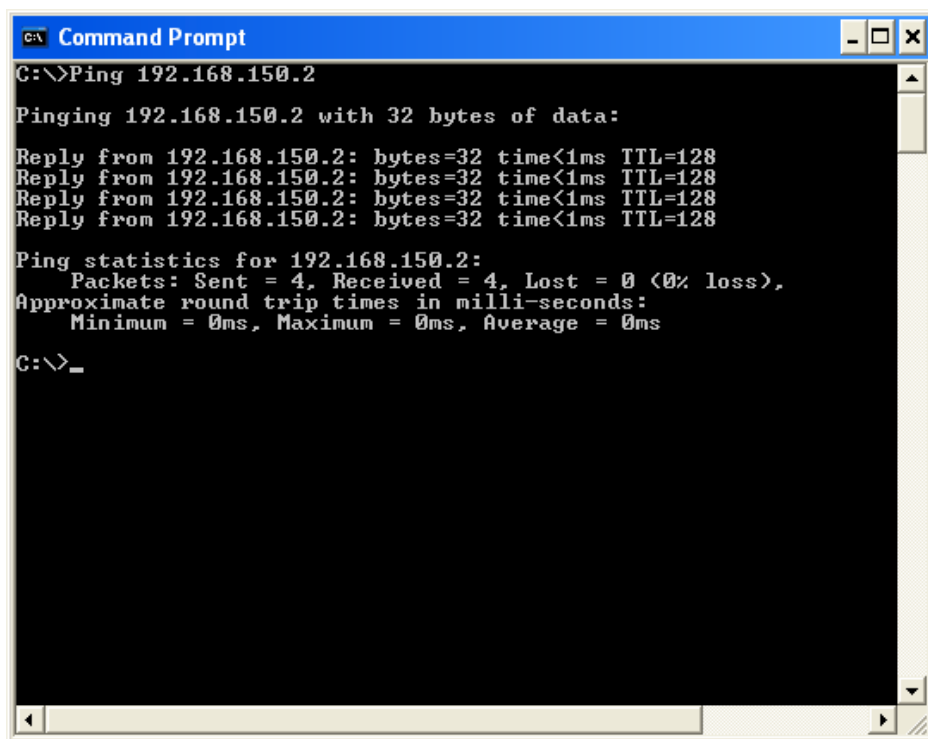


Nota

- Ejemplos de uso de ipconfig
C:\>ipconfig /? visualiza cómo usar "ipconfig.exe".
C:\>ipconfig visualiza la dirección IP, máscara de subred y compuerta fijados por defecto ajustados.
C:\>ipconfig /all visualiza toda la información de ajuste relacionada a TCP/IP.

3. Para retornar a la pantalla de Windows®, ingrese "exit" y pulse la tecla "Enter".

- ◀ Compruebe si el protocolo "TCP/IP" está operando correctamente usando el comando "PING". También, compruebe si hay alguna dirección IP ajustada.
 1. Abra un indicador de comando (indicador de MS-DOS).
 - En el caso de Windows® 98 o 98SE: haga clic en "START" (Inicio) → "Programs" (Programas) → "MS-DOS Prompt" (MS-DOS) en orden.
 - En el caso de Windows® Me: haga clic en "START" (Inicio) → "Programs" (Programas) → "Accessories" (Accesorios) → "MS-DOS Prompt" (MS-DOS) en orden.
 - En el caso de Windows® 2000: haga clic en "START" (Inicio) → "Programs" (Programas) → "Accessories" (Accesorios) → "Command Prompt" (Símbolo del sistema) en orden.
 - En el caso de Windows® XP: haga clic en "START" (Inicio) → "All Programs" (Todos los programas) → "Accessories" (Accesorios) → "Command Prompt" (Símbolo del sistema) en orden.
 2. Después de lanzar el indicador de comando (indicador MS-DOS), ingrese un comando "PING". Ejemplo de ingreso C:\>Ping XXX.XXX.XXX.XXX
"XXX.XXX.XXX.XXX" debe ser ingresado como una dirección IP a ser conectada, tal como la de un proyector.
 3. Cuando se conecta normalmente, la visualización será de la manera siguiente.
(La pantalla puede ser ligeramente diferente, dependiendo en el tipo de OS (sistema operativo).
<Ejemplo> cuando la dirección IP conectada es "192.168.150.2"



```
C:\>Command Prompt
C:\>Ping 192.168.150.2

Pinging 192.168.150.2 with 32 bytes of data:

Reply from 192.168.150.2: bytes=32 time<1ms TTL=128
Reply from 192.168.150.2: bytes=32 time<1ms TTL=128
Reply from 192.168.150.2: bytes=32 time<1ms TTL=128
Reply from 192.168.150.2: bytes=32 time<1ms TTL=128

Ping statistics for 192.168.150.2:
    Packets: Sent = 4, Received = 4, Lost = 0 (0% loss),
    Approximate round trip times in milli-seconds:
        Minimum = 0ms, Maximum = 0ms, Average = 0ms

C:\>_
```

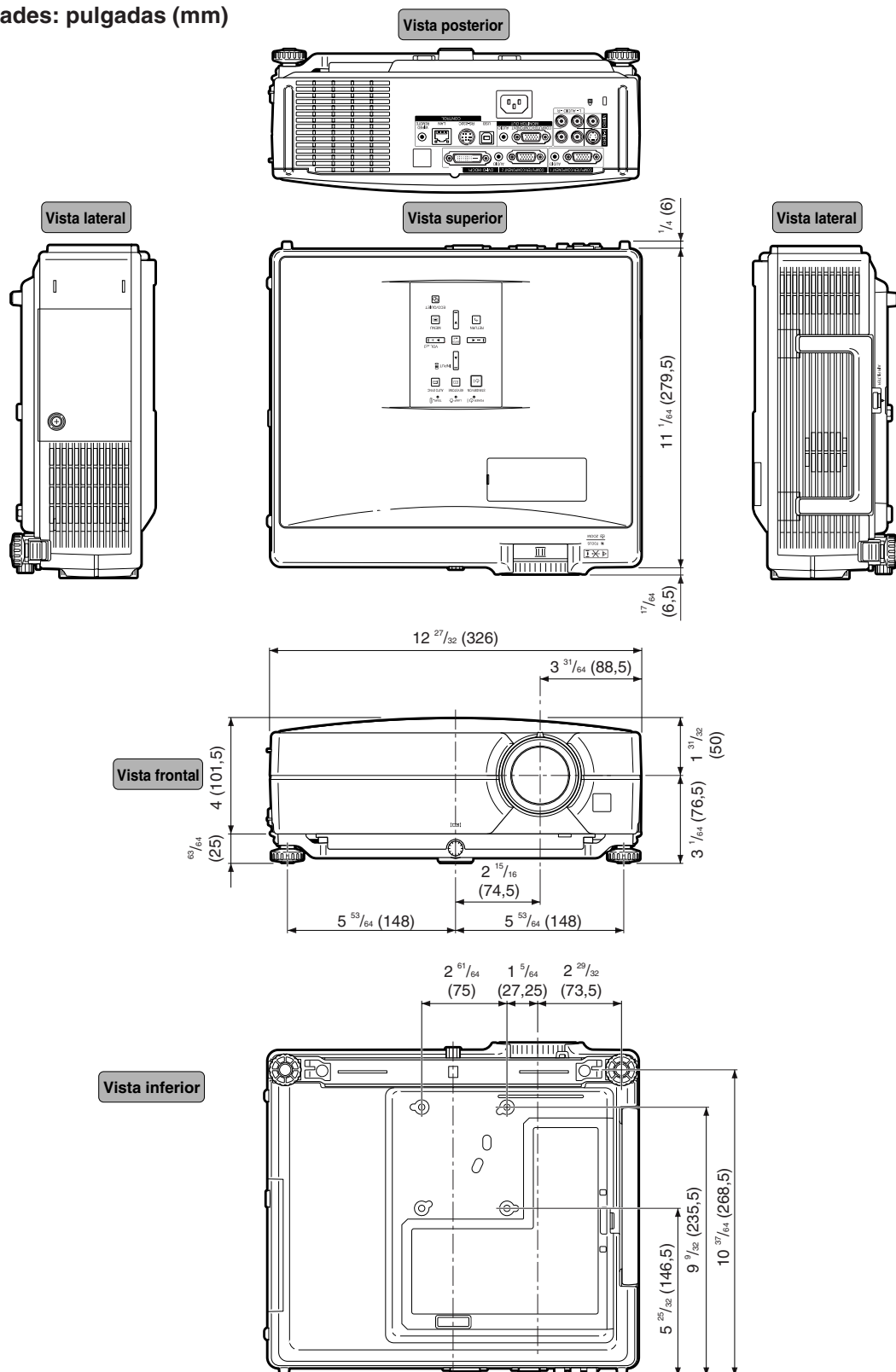
4. Cuando no puede enviarse un comando, se visualizará "Request time out".
Compruebe de nuevo el ajuste de la red.
Si la comunicación aun no puede ser establecida apropiadamente, comuníquese con el administrador de su red.
5. Para retornar a la pantalla de Windows®, ingrese "exit" y luego pulse la tecla "Enter".

Una conexión no puede establecerse debido a que ha olvidado su nombre de usuario o su contraseña.

- ◀ Inicialice los ajustes. (Vea la página 54 del manual de manejo del proyector.)
- ◀ Después de la inicialización, lleve a cabo el ajuste de nuevo.

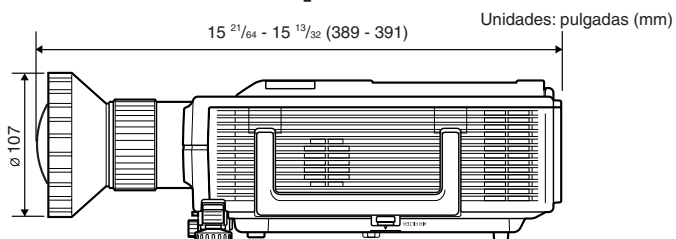
Dimensiones

Unidades: pulgadas (mm)

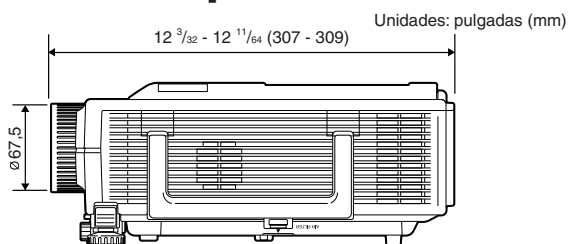


Proyector y Dimensiones del Objetivo

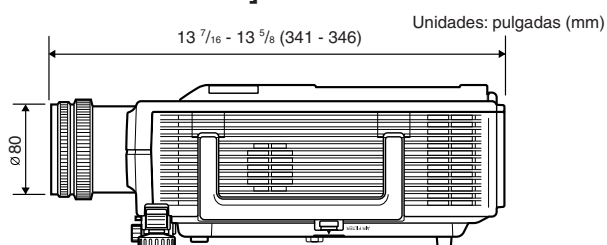
[Cuando se instala el modelo AN-C12MZ]



[Cuando se instala el modelo AN-C18MZ]



[Cuando se instala el modelo AN-C27MZ]



[Cuando se instala el modelo AN-C41MZ]

