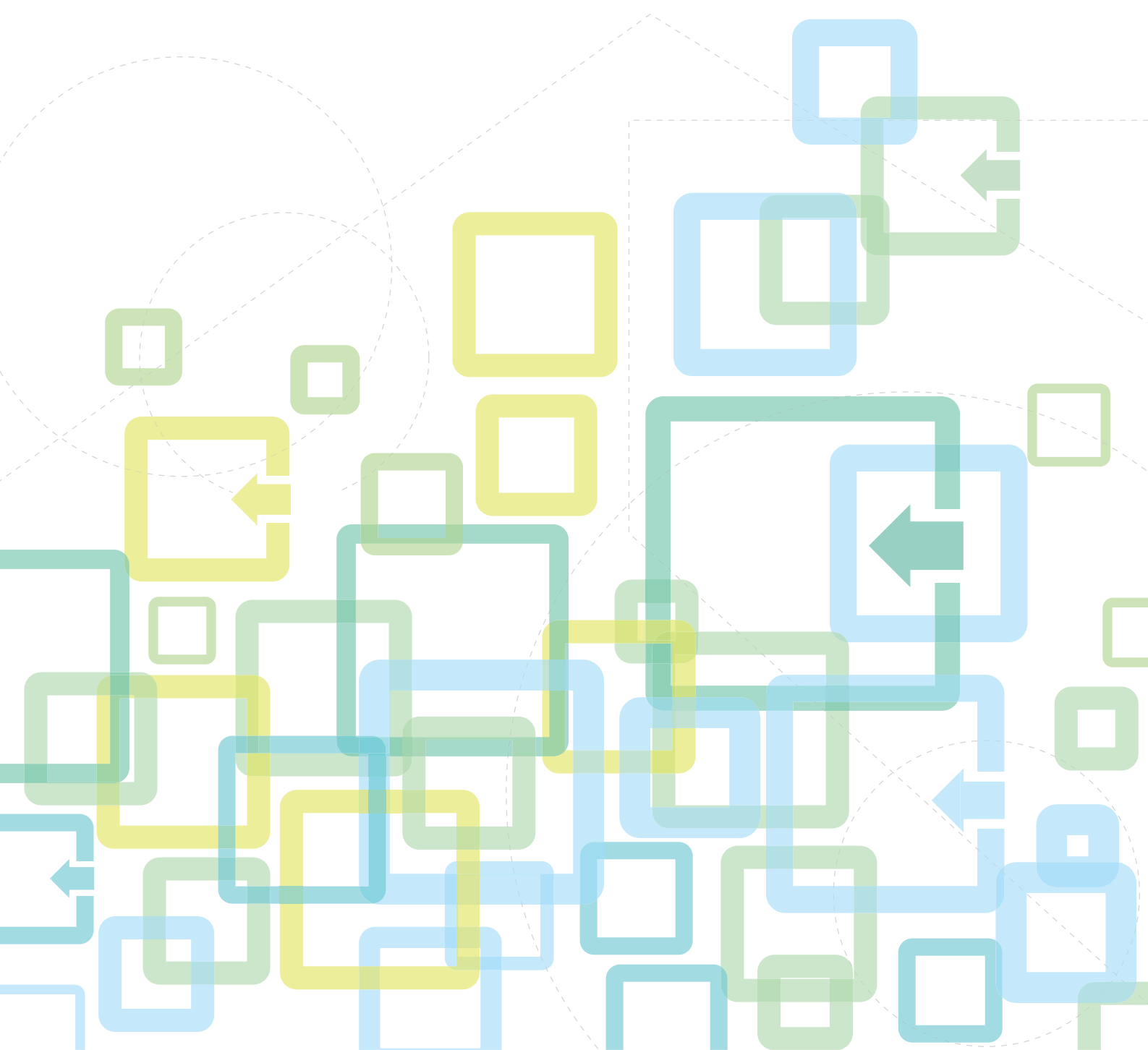




# Manual do Utilizador

## (Registo do livro de endereços)



## ÍNDICE

ACERCA DESTE MANUAL .....	2
LIVRO DE ENDEREÇOS .....	3
ECRÃ DO LIVRO DE ENDEREÇOS .....	4
ARMAZENAR ENDEREÇOS POR INTRODUÇÃO DIRETA. ....	8
ARMAZENAR ENDEREÇOS ATRAVÉS DE PROCURA DE ENDEREÇO GLOBAL .....	9
MEMORIZAR ENDEREÇOS DE REGISTOS DE ENVIO DE IMAGEM OU FAX .....	11
MEMORIZAR GRUPOS .....	12
EDITAR/APAGAR ENDEREÇOS NO LIVRO DE ENDEREÇOS .....	14
DEFINIR O ÂMBITO PARA REVELAR CONTACTOS E GRUPOS .....	16
ELIMINAR O HISTÓRICO DE TRANSMISSÕES .....	17
REGISTAR UM LIVRO DE ENDEREÇOS NA PÁGINA WEB. ....	18
• Livro de Endereços .....	18
• Definições de categoria .....	20

## ACERCA DESTE MANUAL

Este manual explica como registar, editar e eliminar o livro de endereços.

### Nota

- Sempre que surgir "xx-xxxxx" no presente guia, substitui-se o nome do modelo por "xx-xxxxx".
- Este manual não contém explicações detalhadas das funções da máquina. Para obter informações detalhadas sobre os nomes e as funções incluídas neste manual, consultar o manual do utilizador.
- Os conteúdos do presente manual são descrições gerais dos produtos incluindo outros modelos. Por isso, este manual inclui descrições de funcionalidades que não estão disponíveis para o seu modelo.
- Este manual foi cuidadosamente preparado. Se tiver algum comentário ou preocupação sobre o manual, contacte o seu revendedor ou representante de assistência técnica autorizado mais próximo.
- Este produto passou por um controlo de qualidade rigoroso, bem como por procedimentos de inspeção. Na eventualidade improvável da deteção de um defeito ou de outro problema, contacte o seu revendedor ou representante de assistência técnica autorizado mais próximo.
- Para além das instâncias previstas na lei, a SHARP não se responsabiliza por falhas que ocorram durante a utilização do produto ou das suas opções, por falhas resultantes da operação incorreta do produto e das suas opções, ou por outras falhas ou danos resultantes da utilização do produto.

### Aviso

- A reprodução, adaptação ou tradução do conteúdo do manual sem a permissão prévia por escrito é proibida, exceto se permitido pelas leis de direitos de autor.
- Todas as informações contidas neste manual estão sujeitas a alteração sem aviso prévio.

### Ilustrações, painel de operação, painel de toque e páginas Web neste manual

Os dispositivos periféricos são normalmente opcionais. No entanto, alguns modelos incluem determinados dispositivos periféricos como equipamento padrão.

Para algumas funções e procedimentos, as explicações partem do pressuposto de que estão instalados outros dispositivos para além dos acima indicados.

Este manual contém referências à função de fax e Internet fax. No entanto, tenha em conta que a função de fax e Internet fax não se encontram disponíveis em determinados países, regiões e modelos.

Dependendo do conteúdo, e dependendo do modelo e de que dispositivos periféricos estão instalados, isto poderá não ser utilizável. Para mais informações, consulte o Manual do Utilizador.

- Os ecrãs, mensagens e nomes de teclas mostrados no manual poderão ser diferentes dos reais mostrados na máquina devido a melhoramentos e a modificações do produto.
- O painel de toque, as ilustrações e os ecrãs de definições deste manual destinam-se apenas a referência e podem variar consoante o modelo, as opções instaladas, as definições alteradas do estado predefinido e o país ou região.
- Os detalhes das definições do sistema, bem como os métodos das definições, podem variar consoante o modelo.
- Este manual assume que está a ser utilizada uma máquina a cores. Algumas das explicações podem não aplicar-se a uma máquina monocromática.

# LIVRO DE ENDEREÇOS

É possível utilizar o livro de endereços para memorizar "Contactos" e "Grupo".

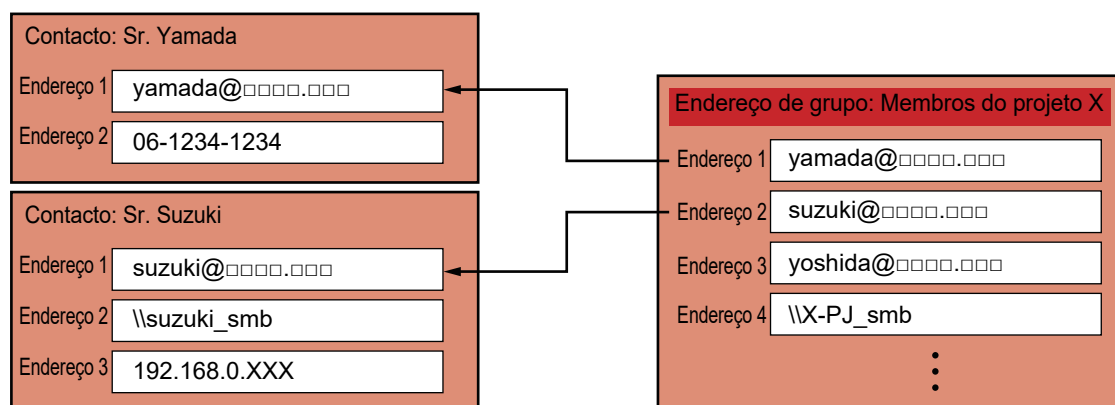
No caso de um contacto, pode memorizar mais do que um endereço, incluindo fax, e-mail, fax Internet e endereços de SMTP directo.

O registo de endereços memorizados como "Contactos" e de endereços introduzidos diretamente como "Grupo" permite enviar facilmente mensagens para vários destinatários, bastando para o efeito especificar um grupo.



As funções de fax e Internet fax podem não estar disponíveis dependendo do país, região ou modelo.

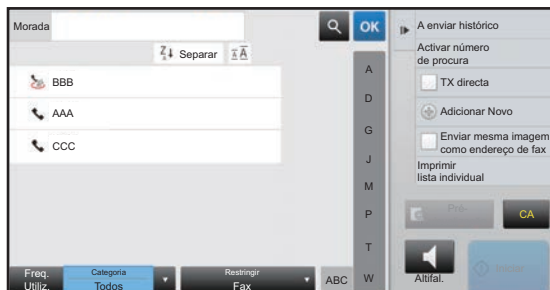
### Livro de Endereços



- É possível memorizar até um total de 2000 entradas em "Contactos" e "Grupo".
- O livro de endereços tem capacidade para armazenar até 6000 endereços.
- Um "Contactos" pode memorizar até 500 endereços.
- Um "Grupo" pode memorizar até 500 endereços.
- Não é possível utilizar para transmissão um grupo que combine SMTP directo com outros métodos de envio.

# ECRÃ DO LIVRO DE ENDEREÇOS

Para apresentar o livro de endereços, bata levemente na tecla [Livro De Endereços] no ecrã de base no modo de envio de imagem, como fax, e-mail ou fax Internet. É também possível exibi-lo premindo o ícone [Livro De Endereços] no ecrã inicial. Os "Contactos" e "Grupo" registados são ativados para procura alfabética e procura avançada com base em condições selecionadas.



- Quando bate na tecla [Livro De Endereços] no ecrã de base de e-mail, aparecem os grupos e contactos que têm endereços de e-mail.
- Se a autenticação do utilizador estiver activada, os contactos registados podem ser partilhados no âmbito de um grupo especificado ou memorizados como contactos pessoais cujo acesso só a si é permitido.
  - ▶ [DEFINIR O ÂMBITO PARA REVELAR CONTACTOS E GRUPOS \(página 16\)](#)
- Pode tocar na tecla [Localizar o meu endereço] quando inicia a sessão e seleccionar o seu endereço de e-mail na lista de utilizadores. Isto é muito útil se quiser enviar uma mensagem de correio eletrónico a si próprio. Para mais informações, consulte o Manual do Utilizador.



## Desativar o registo de um livro de endereços

### • Impedir o registo na máquina

Em "Definições (administrador)", selecione [Definições de Sistema] → [Definições Envio Imagem] → [Definições Comuns] → [Activar /Desactivar Definições] → [Definições para desactivar registo] → [Desactivar registo de destino do painel de operação].

### • Impedir o registo numa página Web

Em "Definições (administrador)", selecione [Definições de Sistema] → [Definições Envio Imagem] → [Definições Comuns] → [Activar /Desactivar Definições] → [Definições para desactivar registo] → [Desactivar registo de destino na página de internet].

### • Desactivar Alteração de Ordem de Visualização

Em "Definições (administrador)", selecione [Definições de Sistema] → [Definições Envio Imagem] → [Definições Comuns] → [Definições Condicoes] → [Desactivar Alteração de Ordem de Visualização].

Desativa a alteração da ordem de visualização (ordem de número de pesquisa, ascendente, descendente).

Uma vez definida, a sequência de visualização não é alterada. A ordem do visor permanece fixa na ordem que estiver em vigor quando esta definição é ativada.

### • É apresentado o tipo de ecrã definido no ecrã inicial do livro de endereços

Em "Definições (administrador)", selecione [Definições de Sistema] → [Definições Envio Imagem] → [Definições Comuns] → [Definições Condicoes] → [Categoria padrão exibida].

Selecione uma categoria a ser apresentada com a predefinição.

- Nenhum
- Uso Frequen
- Categorias 1 a 32

### • Apresenta todos os endereços independentemente do modo

Em "Definições (administrador)", selecione [Definições de Sistema] → [Definições Envio Imagem] → [Definições Comuns] → [Definições Condicoes] → [Mostrar todos os tipos de endereço independentemente do modo que está a ser exibido actualmente].

Quando esta definição está ativada, são mostrados todos os destinos, independentemente, do modo apresentado.

### • Aumentar o livro de endereços

Em "Definições (administrador)", selecione [Definições de Sistema] → [Definições Envio Imagem] → [Definições Comuns] → [Definições Condicoes] → [Aumentar o livro de endereços].

Aparece uma lista aumentada do livro de endereços.

## Selecionar "Contactos" ou "Grupo".

Premir um "Contactos" ou "Grupo"; o "Contactos" ou "Grupo" premido é selecionado.

Após a selecção, bata levemente em **OK**.

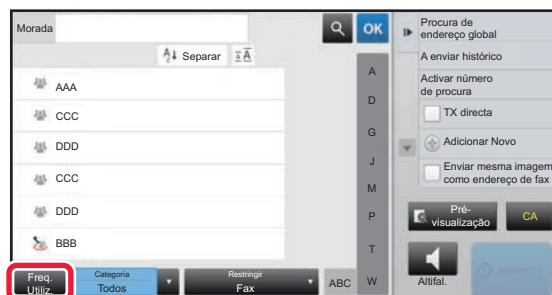
Para adicionar "Contactos" e "Grupo", consultar a informação abaixo.

- ▶ [ARMAZENAR ENDEREÇOS POR INTRODUÇÃO DIRETA \(página 8\)](#)
- ▶ [ARMAZENAR ENDEREÇOS ATRAVÉS DE PROCURA DE ENDEREÇO GLOBAL \(página 9\)](#)
- ▶ [MEMORIZAR ENDEREÇOS DE REGISTOS DE ENVIO DE IMAGEM OU FAX \(página 11\)](#)
- ▶ [MEMORIZAR GRUPOS \(página 12\)](#)



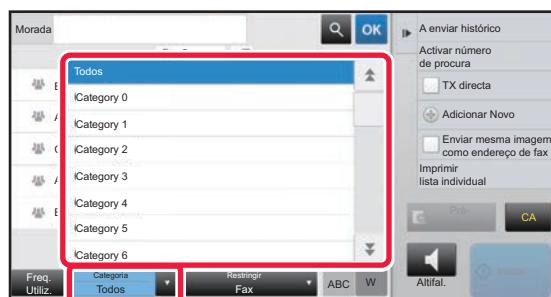
## Filtrar por utilização frequente

Premir a tecla [Freq. Utiliz.] e seleccionar um endereço no ecrã exibido.  
São exibidos os endereços registados como de "Freq. Utiliz.".



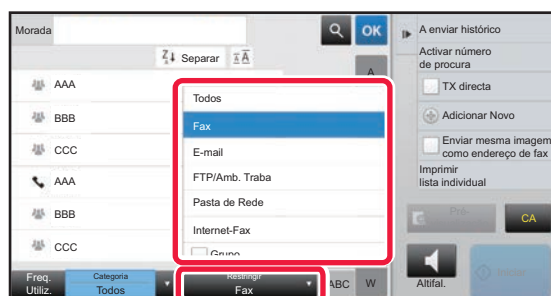
## Restringir por categoria

Bata levemente na tecla [Categoria] para seleccionar uma categoria no ecrã que aparece.  
Os "Contactos" e "Grupo" da categoria seleccionada são exibidos numa lista.  
A condição de restrição aparece a seguir à tecla [Categoria].



## Restringir por tipo de trabalho

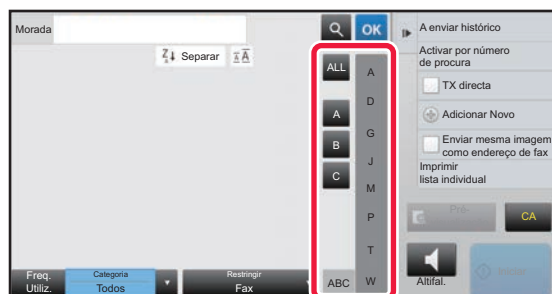
Premir a tecla [Restringir] para seleccionar uma tarefa no ecrã exibido.  
Para filtrar por "Grupo", premir a tecla [Grupo].  
Os "Contactos" e "Grupo" para a tarefa seleccionada são exibidos numa lista.  
A condição de restrição aparece a seguir à tecla [Restringir].




## Restringir por índice

Procure alfabeticamente para restringir os endereços.

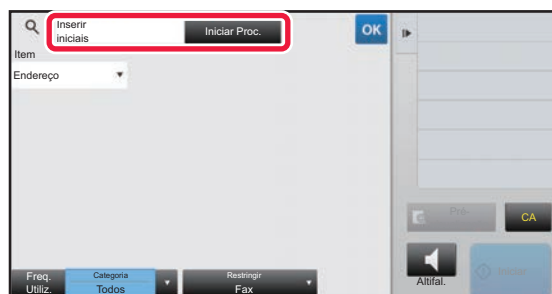
Por exemplo, premir "A" na barra de índice para visualizar "Contactos" memorizados com texto de procura que comece por "A".



## Restringir por palavra-chave

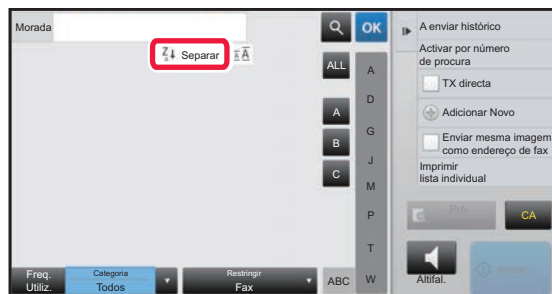
Bata levemente em  para visualizar um ecrã de procura. Seleccione um alvo de procura, introduza uma palavra-chave e bata levemente na tecla [Iniciar Proc.]. Os resultados da procura são apresentados numa lista.

Por exemplo, se [Item] for [Nome], procure com uma palavra-chave. "SH" indica contactos e grupos que começam com "SH".



## Apresentar pela ordem dos números de procura

Se bater levemente na tecla [Separar], aparece uma lista por ordem crescente, decrescente ou pela ordem dos números de procura. O ecrã muda por esta ordem: [Separar] (▲) (Cima) → [Separar] (▼) (Baixo) → Procurar Ordem dos Números.



# ARMAZENAR ENDEREÇOS POR INTRODUÇÃO DIRETA

É possível armazenar nomes ou endereços novos no livro de endereços através de introdução direta.

1

No ecrã do livro de endereços, premir [Adicionar Novo] no painel de ação ou premir o ícone [Controlo de endereço] no ecrã inicial.

2

## Introduzir os dados básicos.

Certifique-se de que introduz [Nome] e [Inicial].

Para especificar uma categoria, seleccione uma na lista de categorias que aparece quando bate levemente na caixa de introdução.

Para registar para utilização frequente, marcar a caixa de verificação [Reg. também utiliz. freq.] como ☒.



### Para registar um nome de categoria:

No "Definições (administrador)", seleccionar [Definições de Sistema] → [Definições Envio Imagem] → [Definições Comuns] → [Definições de categoria].



Se a autenticação do utilizador estiver activada, aparece o separador da definição de publicação de endereços. A definição de publicação de endereços permite que os "Contactos" e "Grupo" memorizados sejam partilhados no âmbito de um grupo especificado ou memorizados como contactos pessoais cujo acesso só é permitido ao utilizador.

► [DEFINIR O ÂMBITO PARA REVELAR CONTACTOS E GRUPOS \(página 16\)](#)

3

Premir [Número de Fax], [Endereço de e-mail], [Ender. fax internet] ou [Endereço SMTP Directo] para introduzir o endereço e, de seguida, premir **OK**.



- Seleccionar a caixa de verificação para definir o endereço como preferido relativamente aos outros, caso existam dois ou mais endereços armazenados para "Contactos".
- É possível registar endereços de FTP, Ambiente de trabalho e pasta de rede a partir de [Livro De Endereços] no "Definições (versão Web)".

4

## Premir a tecla [Registo].

O primeiro endereço de cada tipo de endereço é definido como o endereço predefinido. Se nenhum endereço tiver a caixa de verificação junto a ele seleccionada, é exibido um ecrã de confirmação perguntando se se pretende seleccionar um endereço predefinido.



# ARMAZENAR ENDEREÇOS ATRAVÉS DE PROCURA DE ENDEREÇO GLOBAL

É possível armazenar os resultados de procura no livro de endereços global como endereços novos no livro de endereços.



A procura de endereço global requer um servidor LDAP.



### Desactivar Registo de Destino por Procura Global de Endereço

Em "Definições (administrador)", selecione [Definições de Sistema] → [Definições Envio Imagem] → [Definições Comuns] → [Activar /Desactivar Definições] → [Definições para desactivar registo] → [Desactivar Registo de Destino por Procura Global de Endereço].

Desactiva o controlo de endereço a partir da procura de endereço global.

Configurar a definição para cada um dos seguintes itens:

E-mail, Internet-Fax, Fax

**1** No ecrã do livro de endereços, premir [Adicionar Novo] no painel de ação ou premir o ícone [Controlo de endereço] no ecrã inicial.

**2**

### Introduzir os dados básicos.

Certifique-se de que introduz [Nome] e [Inicial].

Para especificar uma categoria, seleccione uma na lista de categorias que aparece quando bate levemente na caixa de introdução.

Para registar para utilização frequente, marcar a caixa de verificação [Reg. também utiliz. freq.] como



### Para registar um nome de categoria:

No "Definições (administrador)", seleccionar [Definições de Sistema] → [Definições Envio Imagem] → [Definições Comuns] → [Definições de categoria].



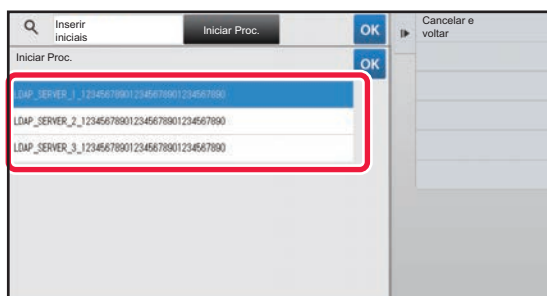
Se a autenticação do utilizador estiver activada, aparece o separador da definição de publicação de endereços. A definição de publicação de endereços permite que os "Contactos" e "Grupo" memorizados sejam partilhados no âmbito de um grupo especificado ou memorizados como contactos pessoais cujo acesso só é permitido ao utilizador.

► [DEFINIR O ÂMBITO PARA REVELAR CONTACTOS E GRUPOS \(página 16\)](#)

**3**

Premir a tecla [Procura Global].

4

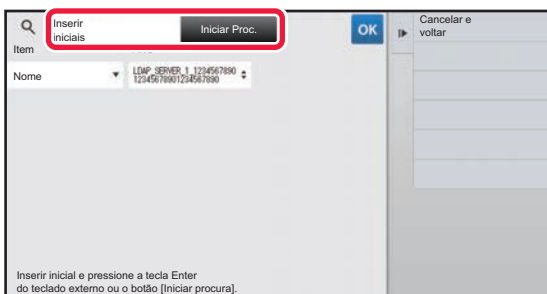


## Selecionar o servidor na lista de servidores.

Caso apareça um ecrã de autenticação, introduzir o nome de utilizador e a palavra-passe e, em seguida, premir a tecla [OK].

Após seleccionar um servidor, bata levemente em **OK**.

5



## Premir o campo de introdução para introduzir a condição de procura e, em seguida, prima a tecla [Iniciar Proc.].

Para alterar o alvo da procura, bata levemente em ▼ para [Item]. Pode seleccionar [Nome] ou [Endereço].

6

## Selecionar um endereço da lista de resultados da procura e premir a tecla **OK** no painel de ação.



Para verificar informações de endereços, seleccionar o endereço e premir a tecla [Confirmar informação registada].

7

## Premir a tecla [Registo].

O primeiro endereço de cada tipo de endereço é definido como o endereço predefinido. Se nenhum endereço tiver a caixa de verificação junto a ele seleccionada, é exibido um ecrã de confirmação perguntando se se pretende seleccionar um endereço predefinido.

# MEMORIZAR ENDEREÇOS DE REGISTOS DE ENVIO DE IMAGEM OU FAX

Como um novo registo, adicione um endereço que introduziu através de operações de envio de imagem ou fax no livro de endereços.



Os endereços de FTP e de ambiente de trabalho não podem ser armazenados no livro de endereços a partir de registos de transmissão.

1

**No modo de fax ou de envio de imagem, premir [A enviar histórico] no painel de ação.**

2

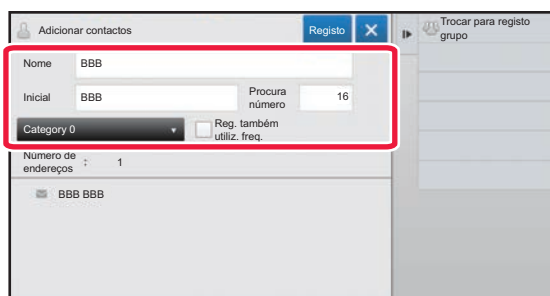


**Selecionar um endereço a registar no livro de endereços a partir dos registos de envio e, em seguida, premir [Novo registo no Livro de endereços] no painel de ação.**



Premir [Registo adicional no Livro de endereços] no painel de ação permite adicionar o endereço a um contacto armazenado no livro de endereços.

3



## Introduzir os dados básicos.

Certifique-se de que introduz [Nome] e [Inicial]. Para especificar uma categoria, seleccione uma na lista de categorias que aparece quando bate levemente na caixa de introdução.

Para registar para utilização frequente, marcar a caixa de verificação [Reg. também utiliz. freq.] como ☒.



Se a autenticação do utilizador estiver activada, aparece o separador da definição de publicação de endereços. A definição de publicação de endereços permite que os "Contactos" e "Grupo" memorizados sejam partilhados no âmbito de um grupo especificado ou memorizados como contactos pessoais cujo acesso só é permitido ao utilizador.

► [DEFINIR O ÂMBITO PARA REVELAR CONTACTOS E GRUPOS \(página 16\)](#)



### Para registar um nome de categoria:

No "Definições (administrador)", seleccionar [Definições de Sistema] → [Definições Envio Imagem] → [Definições Comuns] → [Definições de categoria].

4

**Premir a tecla [Registo].**

O endereço é registado no livro de endereços e o ecrã de registo de transmissão é restaurado.

O primeiro endereço de cada tipo de endereço é definido como o endereço predefinido. Se nenhum endereço tiver a caixa de verificação junto a ele seleccionada, é exibido um ecrã de confirmação perguntando se se pretende seleccionar um endereço predefinido.

## 5 Premir a tecla [OK].

# MEMORIZAR GRUPOS

Registrar o "Grupo" seleccionando endereços dos que já estão armazenados como "Contactos". Neste caso de registo, apenas tem lugar uma referência a endereços já memorizados, pelo que o número total de endereços registados (máximo de 6000) no livro de endereços não aumenta. É também possível introduzir diretamente um novo endereço para um "Grupo".

## 1 No ecrã do livro de endereços, premir [Adicionar Novo] no painel de ação ou premir o ícone [Controlo de endereço] no ecrã inicial.

2

Introduzir os dados básicos e premir [Trocar para registo grupo] no painel de ação.

3

Premir a tecla [Livro De Endereços].

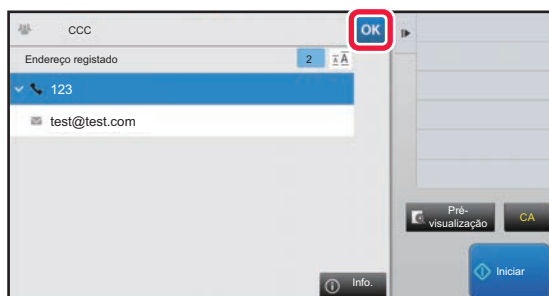


Para introduzir diretamente um novo endereço para um "Grupo", premir [Número de Fax], [Endereço de e-mail], [Ender. fax internet] ou [Endereço SMTP Directo].

4

Na lista de contactos, premir o "Contactos" que inclua o endereço a adicionar ao "Grupo" e premir [Visualiza informação registada] no painel de ação.

5



**Premir o endereço a registar no "Grupo" e, em seguida, premir a tecla **OK**.**

Pode seleccionar mais do que um endereço.

6

**Repetir os passos 3 a 5 para registar endereços. Após a conclusão do registo de endereços, premir a tecla **OK**.**

7

**Premir a tecla [Registo].**

# EDITAR/APAGAR ENDEREÇOS NO LIVRO DE ENDEREÇOS

É possível editar ou eliminar dados de "Contactos" ou "Grupo" armazenados no livro de endereços, bem como endereços listados sob "Contactos" e "Grupo".

## Editar/apagar contactos e grupos

1

**No ecrã do livro de endereços, seleccionar o contacto ou grupo a editar e premir [Editar] no painel de ação.**

Para eliminar um "Contactos" ou "Grupo", premir [Eliminar] no painel de ação.



- Para edição, só é possível seleccionar um "Contactos" ou "Grupo" de cada vez.
- Para a eliminação, é possível seleccionar vários "Contactos" ou "Grupo" em simultâneo.
- Se a sessão estiver iniciada como administrador, é possível eliminar todos os endereços armazenados no livro de endereços ao tocar no botão [Eliminar todos] exibido no painel de ação.

2

### Editar um "Contactos" ou "Grupo"

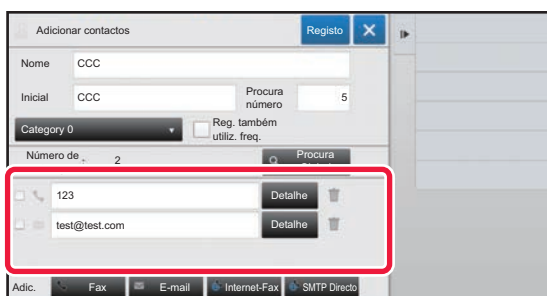
- Pode alterar informações básicas, como, por exemplo, nomes e categorias, e pode também adicionar endereços.
  - ▶ [ARMAZENAR ENDEREÇOS POR INTRODUÇÃO DIRETA \(página 8\)](#)
  - ▶ [ARMAZENAR ENDEREÇOS ATRAVÉS DE PROCURA DE ENDEREÇO GLOBAL \(página 9\)](#)
  - ▶ [MEMORIZAR ENDEREÇOS DE REGISTOS DE ENVIO DE IMAGEM OU FAX \(página 11\)](#)
  - ▶ [MEMORIZAR GRUPOS \(página 12\)](#)
- Pode alterar o âmbito de divulgação.
  - ▶ [DEFINIR O ÂMBITO PARA REVELAR CONTACTOS E GRUPOS \(página 16\)](#)

## Editar/apagar endereços

- 1** Selecionar o contacto ou grupo a editar e premir [Editar] no painel de ação. No ecrã do livro de endereços, seleccionar o contacto ou grupo que possui o endereço a editar e premir [Editar] no painel de ação.

Apenas pode seleccionar um contacto ou grupo. Se seleccionar mais do que um, a tecla [Editar] não aparece.

**2**



### Premir o endereço exibido na lista de endereços.

Para eliminar um endereço, premir a tecla .

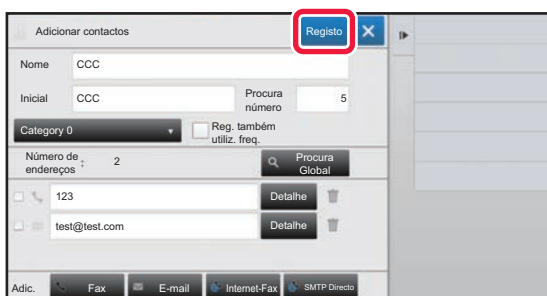


- Para editar ou apagar, só pode seleccionar um endereço de cada vez.
- Para verificar informações de endereço, bata levemente na tecla [Detalhe].



Não pode editar ou apagar nenhum endereço de um trabalho que se encontre numa fila de trabalhos.

**3**



### Editar um endereço.

Após a edição, premir a tecla [Registo].

**4**

### Premir a tecla [OK].



Apenas pode editar endereços da pasta de rede no ecrã de edição. (Não é possível apresentar o ecrã Acrescentar Novo.)

# DEFINIR O ÂMBITO PARA REVELAR CONTACTOS E GRUPOS

É possível partilhar "Contactos" e "Grupo" memorizados no livro de endereços no âmbito de um grupo especificado ou memorizados como contactos pessoais cujo acesso só é permitido ao utilizador.

Se não for especificado nenhum âmbito de divulgação, os "Contactos" e "Grupo" memorizados são revelados a todos os utilizadores.



É necessária a autenticação do utilizador para definir o âmbito para revelar "Contactos" e "Grupo".

Âmbito para revelar endereços	Descrição
Revelados a todos	"Contactos" e "Grupo" são revelados a todos os utilizadores da máquina.
Utilizador	"Contactos" e "Grupo" são revelados apenas ao utilizador. Os endereços registados são apresentados preferencialmente como "Contactos pessoais" no livro de endereços do utilizador.
Grupo de Utilizadores	A divulgação dos "Contactos" e "Grupo" é limitada ao grupo especificado. Podem ser definidos até oito grupos por "Contactos" ou "Grupo" como âmbito de divulgação.

1

No ecrã de registo de endereços, premir [Restr. endereço público dos contactos] no painel de ação.

2

Premir a tecla [Designar endereço público].

3

Premir [Utiliz.] ou [Agrupar] e especificar a quem o endereço deve ser divulgado.

Uma vez concluídas as definições, premir **OK**.





Se iniciou a sessão como administrador, seleccione um nome de utilizador pretendido na lista de utilizadores.



**Para registar um utilizador:**

No "Definições (administrador)", seleccione [Controlo por Utilizador] → [Definições do Utilizador] → [Lista De Utilizadores] → [Adicionar].

---

# ELIMINAR O HISTÓRICO DE TRANSMISSÕES

É possível eliminar o histórico de transmissões de faxes ou imagens.

---



Este histórico é eliminado no modo normal.

---

## Eliminar um histórico seleccionado

---

1

**Premir o histórico a eliminar.**

---

2

**No ecrã de registo de transmissões, premir [Eliminar o histórico seleccionado] no painel de ação.**

---

3

**É exibida a mensagem "Pretende eliminar o histórico seleccionado?"; premir a tecla [Apagar].**

O histórico de transmissão seleccionado é eliminado.

---

## Eliminar todos os históricos de transmissão

---

1

**No ecrã de registo de transmissões, premir [Elimina todos os históricos] no painel de ação.**

---

2

**É exibida a mensagem "Pretende eliminar todos os históricos?"; premir a tecla [Apagar tudo].**

Os históricos de transmissão são todos eliminados.

---

# REGISTAR UM LIVRO DE ENDEREÇOS NA PÁGINA WEB

## Livro de Endereços

Os destinos de transmissão (contactos), como endereços de fax e de Digitalizar para e-mail e grupos de destinos de transmissão podem ser guardados no livro de endereços. No modo de definição, aparece uma lista dos contactos guardados e a informação de grupos.

Para editar um contacto ou grupo, selecione o nome do contacto/grupo. Para adicionar um novo contacto ou grupo, clique na tecla [Adicionar].

Item	Descrição
Tipo	Selecionar o contacto ou grupo.
Número Procura	Memorizar um número que pode ser utilizado para procurar um contacto ou grupo.
Nome Endereco	Guardar um nome de um endereço.
Inicial	Memorizar uma inicial que pode ser utilizada para procurar um contacto ou grupo.
Categoria	Introduzir uma categoria para um contacto ou grupo.
Registar este Endereço em [Utilização Frequente]	Adicionar um contacto ao índice "Uso Frequen".
Defin. ender. púb.	Definir se o endereço é partilhado com todos os utilizadores ou apenas com os utilizadores seleccionados. Se seleccionar [Seleccionar utilizador], clique nos botões de seleção do utilizador para seleccionar os utilizadores com quem o endereço será partilhado.
Partilhar também para o grupo seguinte	Se esta função estiver ativada, pode seleccionar, na lista abaixo, um grupo previamente guardado e partilhar o endereço com esse grupo.
<b>E-mail</b>	
Ender E-mail	Para guardar um novo endereço, selecione [Novo Endereço] e introduza o endereço no campo de introdução de endereço.
Busca Global De Endereço	Para procurar um endereço guardado como endereço global, clique na tecla e selecione o endereço na lista.
Tipo Ficheiro*	Selecionar o formato utilizado numa imagem digitalizada. Preto e branco: Selecionar o formato de compressão utilizado para guardar imagens a preto e branco. Cores/Escala de cinzentos: Selecionar o formato de compressão utilizado para guardar imagens a cores/escala de cinzentos. Para melhorar o texto a preto durante a digitalização, selecione "Ênf. carta preto".
Definir como utilização predefinida	Definir um endereço como endereço padrão.

Item	Descrição
<b>Fax</b>	
Número de Fax	Para guardar um novo número de fax, selecione [Novo Endereço] e introduza o número de fax no campo de introdução do número de fax.
Busca Global De Endereço	Para procurar um número de fax guardado como endereço global, clique na tecla e selecione o número de fax na lista.
Modo Transmissão	Selecionar a velocidade de comunicação e o modo de correspondência internacional.
Definir como utilização predefinida	Definir um endereço como endereço padrão.
<b>Internet-Fax</b>	
Endereço Internet-Fax	Para guardar um novo endereço, selecione [Novo Endereço] e introduza o endereço no campo de introdução de endereço.
Busca Global De Endereço	Para procurar um endereço guardado como endereço global, clique na tecla e selecione o endereço na lista.
Modo Compressão	Definir o formato de compressão utilizado nas imagens transmitidas.
Pedir Relatório de Recepção de Internet Fax	Selecionar se pretende ou não receber um relatório de recepção por e-mail depois de concluída a transmissão.
Definir como utilização predefinida	Definir um endereço como endereço padrão.
<b>SMTP Directo</b>	
Endereço SMTP Directo	Para guardar um novo endereço, selecione [Novo Endereço] e introduza o endereço no campo de introdução de endereço.
Adicionar nome de hospedeiro ou endereço IP.	Se a máquina de recepção estiver definida para receber apenas e-mails de endereços específicos, introduza o endereço de e-mail específico na caixa de texto [Endereço SMTP Directo]. Selecione a caixa de verificação "Adicionar nome de hospedeiro ou endereço IP." e introduza o nome do anfitrião ou endereço IP da máquina de recepção na caixa de texto [Nome Hosp. ou Endere. IP]. Exemplo: Se o endereço de e-mail da máquina de recepção for "user@sample_domain.com" e o endereço IPv4 for "192.168.123.45" Introduza "user@sample_domain.com" na caixa de texto [Endereço SMTP Directo] e "192.168.123.45" na caixa de texto [Nome Hosp. ou Endere. IP].
Modo Compressão	Definir o formato de compressão utilizado nas imagens transmitidas.
Definir como utilização predefinida	Definir um endereço como endereço padrão.
<b>FTP</b>	
Endereço FTP	Para adicionar um novo endereço, selecione [Novo Endereço] e introduza o endereço em [Nome Hosp. ou Endere. IP].
Tipo Ficheiro*	Selecionar o formato utilizado numa imagem digitalizada. Preto e branco: Selecionar o formato de compressão utilizado para guardar imagens a preto e branco. Cores/Escala de cinzentos: Selecionar o formato de compressão utilizado para guardar imagens a cores/escala de cinzentos. Para melhorar o texto a preto durante a digitalização, selecione "Ênf. carta preto".
Directório	Especificar o directório no servidor FTP a utilizar para a transmissão.
Nome Do Utilizador	Introduzir um nome de utilizador no servidor FTP a utilizar para a transmissão.
Senha	Introduzir a senha associada ao nome de utilizador introduzido.
Activar SSL	Utilizar SSL para encriptar os dados antes da transmissão.
Usar modo PASV	Enviar dados para um servidor FTP no modo PASV.

## Registo do livro de endereços

Item	Descrição
Activar Hiperligação para servidor FTP para enviar e-mail	Ao enviar dados para um servidor FTP, enviar os dados para o endereço de e-mail especificado na hiperligação para o servidor FTP.
Definir como utilização predefinida	Definir um endereço como endereço padrão.
<b>Ambiente de Trabalho</b>	
Destino Ambiente de trabalho	Para adicionar um novo endereço, selecione [Novo Endereço] e introduza o endereço em [Nome Hosp. ou Endere. IP].
Introduza o número de porta.	Introduzir o número da porta do computador de destino.
Directório de Processo	Especificar o directório para o qual os dados devem ser enviados.
Tipo Ficheiro*	Selecione o formato utilizado numa imagem digitalizada. Preto e branco: Selecionar o formato de compressão utilizado para guardar imagens a preto e branco. Cores/Escala de cinzentos: Selecionar o formato de compressão utilizado para guardar imagens a cores/escala de cinzentos. Para melhorar o texto a preto durante a digitalização, selecione "Ênf. carta preto".
Nome Do Utilizador	Introduzir um nome de utilizador no computador a utilizar para a transmissão.
Senha	Introduzir a senha associada ao nome de utilizador introduzido.
Activar SSL	Utilizar SSL para encriptar os dados antes da transmissão.
Definir como utilização predefinida	Definir um endereço como endereço padrão.
<b>Pasta de Rede</b>	
Caminho da pasta de rede	Para guardar um novo caminho, selecione [Novo Endereço] e introduza o caminho no campo de introdução de caminho.
Nome Do Utilizador	Introduzir um nome de utilizador no computador a utilizar para a transmissão.
Senha	Introduzir a senha associada ao nome de utilizador introduzido.
Tipo Ficheiro*	Selecione o formato utilizado numa imagem digitalizada. Preto e branco: Selecionar o formato de compressão utilizado para guardar imagens a preto e branco. Cores/Escala de cinzentos: Selecionar o formato de compressão utilizado para guardar imagens a cores/escala de cinzentos. Para melhorar o texto a preto durante a digitalização, selecione "Ênf. carta preto".
Activar hiperligação para pasta de rede a enviar por e-mail	Ao enviar dados para uma pasta partilhada, envie os dados para o endereço de e-mail especificado na hiperligação para a pasta partilhada.
Definir como utilização predefinida	Definir um endereço como endereço padrão.

\* Dependendo do modelo e depois da instalação de dispositivos periféricos, poderá ser selecionado PDF de Alta Compressão. Quando o [OCR] está ativado, o texto dos dados digitalizados é automaticamente reconhecido. No caso de PDF, a informação de texto está incorporada no PDF. No caso de ficheiros PDF, RTF, TXT(UTF-8), DOCX, XLSX ou PPTX, o texto reconhecido é guardado no formato correspondente.

## Definições de categoria

Uma categoria pode ser redenominada para maior facilidade de utilização.

Eliminar os caracteres introduzidos previamente e introduzir um novo nome (máximo 127 caracteres).

Os nomes predefinidos de fábrica são "Categoria 1" a "Categoria 32".



