

SHARP®

PN-L601B

MONITOR LCD

**CONTROLADOR DE PANEL
SENSIBLE AL TACTO
MANUAL DE INSTRUCCIONES**

Contenido

Configuración de la PC	3
Instalación del controlador de panel sensible al tacto..	3
Ajustes del panel sensible al tacto	4
Cómo configurar los ajustes.....	4
Calibration	5
Properties	6
Desinstalación del software del controlador	8

Este manual explica la instalación y configuración del controlador de panel sensible al tacto.

Información importante

- Este software salió de fábrica luego de un estricto control de calidad e inspección de producto. Sin embargo, si encuentra una falla o un malfuncionamiento, consulte al vendedor del producto.
- Comprenda que SHARP CORPORATION no tiene responsabilidad alguna sobre los errores cometidos durante el uso por el cliente o un tercero, ni por ningún otro malfuncionamiento o daños a este software resultante del uso excepto donde la ley reconozca una responsabilidad de indemnización.
- La transcripción o duplicación de parte o todo este manual y/o este software sin el permiso de nuestra compañía no está permitido.
- Como parte de nuestra política de mejoramiento continuo, SHARP se reserva el derecho de realizar cambios en el diseño y las especificación del producto por mejoras sin previo aviso. Los números de las especificaciones indican los valores nominales de las unidades de producción. En unidades individuales pueden existir algunas desviaciones de estos valores.
- Los contenidos o detalles pueden variar dependiendo de la configuración en la pantalla o la versión del sistema operativo, etc.
- Sólo se suministra la versión en inglés del controlador de panel sensible al tacto. Las pantallas que se muestran en el manual son las pantallas que aparecen en el sistema operativo en inglés.
- Este manual no contiene instrucciones de funcionamiento básico de Windows.

Marcas registradas

- Microsoft, Windows, y Windows Vista son marcas registradas o marcas comerciales de Microsoft Corporation en los Estados Unidos de América y/u otros países.
- Todos las otras marcas y nombres de productos son marcas registradas o marcas comerciales de sus respectivos dueños.

Configuración de la PC

Para usar el panel sensible al tacto, se debe instalar el controlador de panel sensible al tacto del CD-ROM suministrado y se debe conectar el panel sensible al tacto a su PC.

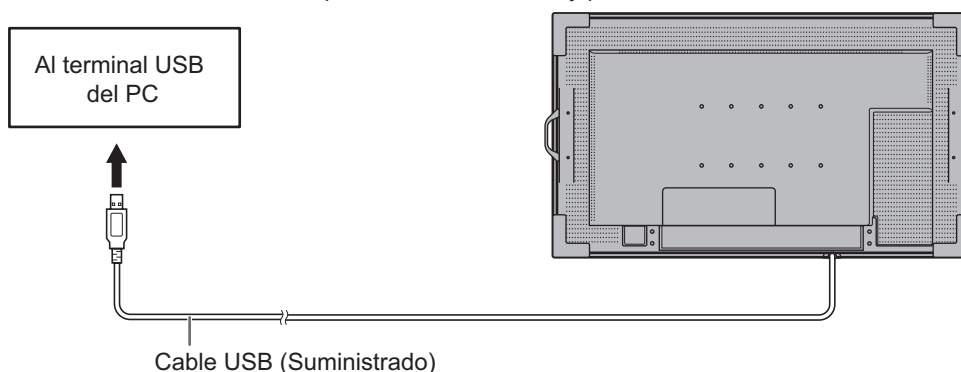
Instalación del controlador de panel sensible al tacto

El controlador de panel sensible al tacto es un programa que le permite usar el panel sensible al tacto para controlar la PC que está conectada a dicho panel. Se pueden configurar los ajustes para usar el panel sensible al tacto.

! Precaución

- Esto sólo se puede realizar con una autorización de administrador.
- Si se instala una versión vieja del controlador de panel sensible al tacto, elimine (desinstale) la versión vieja antes de instalar el controlador de panel sensible al tacto. (Consulte la página 8.)
- Si usa un concentrador USB, use un concentrador con alimentación (un concentrador capaz de suministrar una corriente de 500 mA). El panel sensible al tacto no funcionará correctamente si se usa un concentrador USB con alimentación.
- No conecte el cable USB hasta que haya instalado el controlador de panel sensible al tacto.
- No toque el panel sensible al tacto al conectar el cable USB.
Si toca el panel sensible al tacto, se podría interpretar como una falla de un elemento en el transmisor/receptor infrarrojos y resultar en un malfuncionamiento. En ese caso, desconecte y luego vuelva a conectar el cable USB.

1. Inicie su PC.
2. Cierre todas las aplicaciones que están funcionando.
3. Inserte el CD-ROM suministrado en la unidad de CD-ROM de su PC.
4. Abra la unidad de CD-ROM en "Equipo" o "Mi PC".
5. Haga doble clic en la carpeta "TouchPanel".
6. Haga doble clic en el archivo de instalación.
 - Si está usando un sistema operativo de 32 bits, haga doble clic en "TPdrvSetup_x86.msi".
 - Si está usando un sistema operativo de 64 bits, haga doble clic en "TPdrvSetup_x64.msi".
7. Haga clic en "Next".
Siga las instrucciones en la pantalla para instalar el controlador.
 - Cuando aparezca la pantalla "Control de cuentas de usuario", haga clic en "Sí" (o "Permitir").
 - Si aparece la pantalla "Seguridad de Windows", haga clic en "Instalar este software de controlador de todas formas".
 - Si aparece la pantalla "Instalación de software", haga clic en "Continuar".
8. Cuando aparezca la pantalla de finalización de instalación, haga clic en "Close".
9. Si aparece una pantalla que le solicita que reinicie su PC, haga clic en "Yes".
10. Después que se inicia su PC, conecte el cable USB del panel sensible al tacto a la PC.
Después de haberlo conectado, se reconocerá el panel sensible al tacto y podrá ser usado.



De esta manera se finaliza la instalación del controlador de panel sensible al tacto.

Cada vez que se inicia la PC, el controlador de panel sensible al tacto se iniciará automáticamente para permitir que use el panel sensible al tacto.

La primera vez que use el panel sensible al tacto, realice la calibración (ajuste de posición). (Consulte la página 5.)

CONSEJOS

- El panel sensible al tacto no funcionará correctamente a menos que el controlador de panel sensible al tacto esté funcionando.
- Si el controlador de panel sensible al tacto no está funcionando, se puede iniciar haciendo doble clic en "SH_TPdrv.exe" de la carpeta donde se instaló el controlador de panel sensible al tacto. El controlador de panel sensible al tacto está instalado normalmente en la carpeta:
C:\Program Files\SHARP\SH_TPdrv (cuando la unidad de inicio de la PC es la unidad C)

Ajustes del panel sensible al tacto

Los ajustes del panel sensible al tacto se configuran en el controlador de panel sensible al tacto.

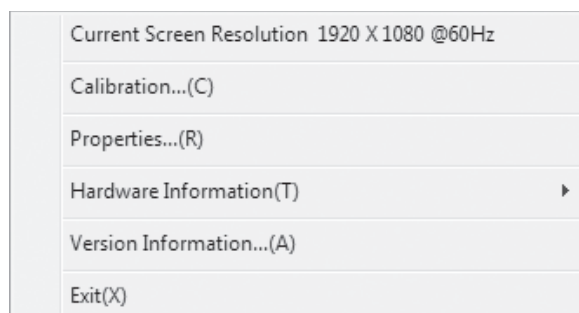
El controlador de panel sensible al tacto se inicia automáticamente y el ícono () aparece en la barra de tareas.

!Precaución

- Cuando use el panel sensible al tacto, ajuste el “SIZE (Tamaño)” del monitor a “WIDE <LARGO>”, “NORMAL” o “Dot by Dot <Punto x punto>”.
El panel sensible al tacto no se puede usar cuando el “SIZE (Tamaño)” se ajuste a “ZOOM1” o “ZOOM2”.

Cómo configurar los ajustes

1. Haga clic en el ícono del controlador de panel sensible al tacto () en la barra de tareas.
2. Haga clic en un menú para cambiar un ajuste.



- Current Screen Resolution: Aparece la resolución actual de pantalla.
- Calibration: Consulte la página 5.
- Properties: Consulte la página 6.
- Hardware Information: Seleccione esto para especificar “Test Information Display”, “Rotate Mode”, y “Disable TP Driver”.
(Normalmente no usado.)
 - Test Information Display: Seleccione para ver las condiciones de funcionamiento. (Para técnicos de servicio.)
 - Rotate Mode: Seleccione cuando se haya rotado la imagen en una PC que tenga una tarjeta de vídeo capaz de rotar la imagen.
 - Disable TP Driver: Seleccione para desactivar la función de panel sensible al tacto.
- Version Information: Muestra la versión del controlador de panel sensible al tacto.
- Exit: Salir del controlador de panel sensible al tacto. (Cuando se selecciona esto, no será posible usar la función de panel sensible al tacto.)

Calibration

Calibración se usa para realizar la alineación de la posición de manera que el cursor del ratón se mueva a la posición correcta cuando se toca la pantalla.

■Calibration Method

Simple

Seleccione el tamaño de pantalla exhibido actualmente ("WIDE <LARGO>", "NORMAL", "Dot by Dot <Punto x punto>"), y se realizará automáticamente la calibración. Calibre usando la función de calibración avanzada si el cursor del ratón está fuera de posición cuando se usa el lápiz sensible al tacto.

CONSEJOS

- Cuando se asigne el ajuste de tecla de acceso directo "Easy Change", se puede presionar la tecla para cambiar un ajuste sucesivamente.

Advanced

Se puede realizar manualmente la calibración. Haga clic en "OK" para abrir los ajustes. Siga las instrucciones en la pantalla. (Para cancelar durante la calibración, presione la tecla [ESC] en el teclado.)

■Hot Key Setting

Las teclas de acceso directo se ajustan para realizar las operaciones a continuación. Las teclas [Ctrl] y [Shift] han sido fijadas como teclas de acceso directo. Una de las teclas A a Z o 0 a 9 se pueden seleccionar como la tercera tecla de acceso directo.

Easy Change : El método de calibración se puede cambiar a "Simple" presionando la tecla de acceso directo. Los ajustes se pueden cambiar sucesivamente presionando la tecla de acceso directo.

Calibration : Se puede presionar la tecla de acceso directo para abrir la pantalla SELECT CALIBRATION.

Properties

Los ajustes para el lápiz sensible al tacto se pueden configurar en las propiedades. Seleccione una lengüeta para cambiar un ajuste en la lengüeta.

■DOUBLE CLICK RANGE SETTING

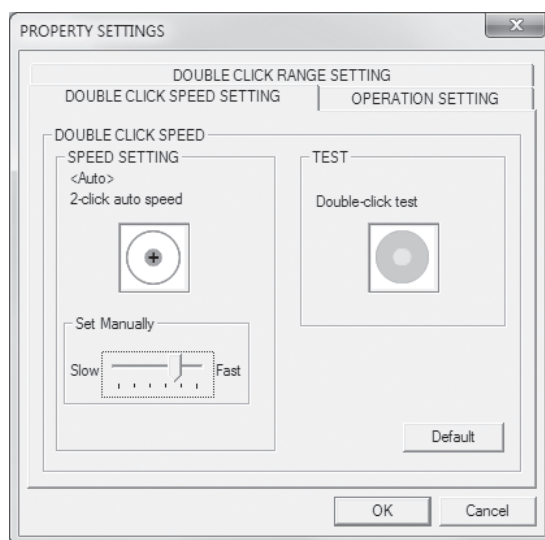
Ajusta cuando se pueden cambiar la posición entre el primer toque y el segundo toque y todavía ser reconocido como un doble clic. Ajuste el rango basándose en como usar el lápiz sensible al tacto. Para volver el ajuste al ajuste por defecto, haga clic en "Default".

CONSEJOS

- Cambiando este ajuste también se cambia el rango efectivo de doble clic cuando se usa el ratón.

■DOUBLE CLICK SPEED SETTING

Ajuste el tiempo que es reconocido como un doble clic. Cuando se toca por segunda vez dentro de un determinado tiempo después del primer toque, se reconoce como un doble clic.



SPEED SETTING (Auto)

El interior del cuadro se puede tocar dos veces (hacer doble clic) para ajustar la velocidad automáticamente basándose en el intervalo entre los toques.

Set Manually

La velocidad se puede ajustar manualmente entre "Slow" (aprox. 1 segundo) y "Fast" (aprox. 0,3 segundos).

TEST

Cuando se hace doble clic en el interior del cuadro tocando dos veces, la pantalla cambia. Si la pantalla no cambia, repita el ajuste.

Default

Haga clic para recuperar el ajuste por defecto.

CONSEJOS

- Cambiando este ajuste también se cambia la velocidad de doble clic del ratón de Windows.
- Dependiendo del software, cambiar el ajuste podría no tener ningún efecto (por ejemplo, si el ajuste se ajusta separadamente en la aplicación).

■ OPERATION SETTING

Function Button 1

Ajuste la función que se activa cuando se presiona el botón de función 1 con el lápiz sensible al tacto.

- RightClick : Funciones con un clic con el botón derecho.
- Disable : Desactiva el botón de función 1.

Function Button 2

Ajusta la función que se activa cuando se presiona el botón de función 2 con el lápiz sensible al tacto.

- Pen Software Link : Funciones como un botón de conexión para una función Pen Software.
- Disable : Desactiva el botón de función 2.

CONSEJOS

- La función Pen Software que conecta el botón de función 2 se ajusta en Pen Software.

Input Mode Setting

Ajuste el modo de entrada para el panel sensible al tacto. Normalmente se recomienda usar "Standard".

- Standard : Cambia automáticamente entre modo de lápiz y modo de manuscrita.
- HandWrite : Seleccione esta opción cuando quiera usar su dedo y no use la función de lápiz sensible al tacto.
- Pen : Seleccione esta opción para usar solo el lápiz sensible al tacto. Sólo se puede usar el lápiz sensible al tacto; no se puede usar su dedo.

Detect Eraser Area

Especifica si se detecta el área (rectángulo) de un ítem tocado. La aplicación debe ser compatible con detección de área.

Resolution Change Notice

- Enable : Cuando se cambia la resolución de pantalla, se exhibirá un mensaje respecto al ajuste de calibración.
- Disable : Cuando se cambia la resolución de pantalla, se aplican automáticamente los valores de calibración ajustados previamente. Cuando se usa una resolución por primera vez, aparecerá el mensaje respecto al ajuste de calibración.

Optimize HTML

Este ajuste no será necesario para el funcionamiento normal y escribir a mano.

Cuando se manipule un documento con un rango de clic pequeño para links HTML, active esta opción y ajuste el "Click range" efectivo.

Desinstalación del software del controlador

! Precaución

- Esto sólo se puede realizar con una autorización de administrador.

1. Haga clic en el ícono del controlador de panel sensible al tacto  **en la barra de tareas y haga clic en “Exit”.**

Si aparece una ventana de confirmación, haga clic en “Yes”.

2. Desconecte el cable USB.

3. Seleccione “Panel de control” en el menú “Iniciar”.

4. Haga clic en “Desinstalar un programa”.

- Si usa la vista de ícono (Vista clásica), haga doble clic en “Programas y características”.
- En Windows XP, haga clic en “Agregar o quitar programas”. (En la “Vista clásica”, haga doble clic en “Agregar o quitar programas”.)

5. Elimine “Touch Panel Driver”.

Siga las instrucciones en la pantalla.

6. Si aparece una pantalla que le solicita que reinicie su PC, reinicie su PC.

De esta manera se termina la desinstalación.

