

# ***Sharpdesk™***

## ***R3.1***

*Guía de instalación*  
*Versión 3.1.01*

**SHARP®**

## Copyright

© 2000-2004 - Sharp Corporation. Todos los derechos reservados. Queda prohibida la reproducción, adaptación o traducción sin previo consentimiento por escrito a menos que las leyes de copyright así lo permitan.

## Marcas comerciales

Sharp<sup>®</sup> es una marca comercial registrada de Sharp Corporation.

Sharpdesk<sup>™</sup> es una marca comercial de Sharp Corporation.

Microsoft<sup>®</sup> y Windows<sup>®</sup> son marcas comerciales registradas de Microsoft Corporation.

Internet Explorer<sup>®</sup>, Microsoft Word<sup>®</sup> y Microsoft Excel<sup>®</sup> son marcas comerciales de Microsoft Corporation.

Todas las demás marcas mencionadas pertenecen a sus propietarios respectivos.

# Contenido

<b>Capítulo 1 Introducción</b>	<b>4</b>
Descripción general de la instalación	4
Requisitos del sistema	5
<b>Capítulo 2 Instalar Sharpdesk y Network Scanner Tool</b>	<b>6</b>
Antes de comenzar	6
Inicie el programa de instalación	7
Ver el archivo Readme	8
Ver Contrato de licencia	8
Escriba la información del cliente	9
Especifique el destino del programa	9
Seleccione el tipo de instalación	10
Especifique una ubicación para los archivos de datos	11
Seleccione el grupo de programas	11
Concluya la instalación	12
<b>Capítulo 3 Configurar Network Scanner Tool</b>	<b>13</b>
<b>Capítulo 4 Configurar el índice de búsqueda de Sharpdesk</b>	<b>15</b>
Paso 1. Seleccione un nombre y una ubicación para el índice	16
Paso 2. Seleccione las carpetas que desea incluir en el índice	17
Paso 3. Seleccione las extensiones de archivo que desea incluir en el índice	18
Paso 4. Defina un programa de actualización del índice	19
Paso 5. Defina la hora para las actualizaciones del índice	20
Paso 6. Cree un índice	21
Usar la función Buscar	22

---

# **Capítulo 1**

## ***Introducción***

Esta Guía de instalación describe el procedimiento de instalación de Sharpdesk y Network Scanner Tool. Sharpdesk le ayuda a utilizar imágenes digitalizadas y documentos existentes en su PC. Network Scanner Tool permite al PC recibir imágenes digitalizadas desde una copiadora/impresora láser digital SHARP.

Una vez que se ha instalado y configurado Sharpdesk y Network Scanner Tool, la función “Digitalizar a escritorio” desde la copiadora/impresora láser digital SHARP al PC queda lista para utilizarse.

### **Descripción general de la instalación**

Los siguientes capítulos describen el procedimiento de instalación de Sharpdesk y Network Scanner Tool. Asegúrese de realizar los procedimientos en el orden indicado.

Capítulo 2: Instalar Sharpdesk y Network Scanner Tool

Capítulo 3: Configurar Network Scanner Tool

Capítulo 4: Configurar el índice de búsqueda para Sharpdesk.

**Nota :** Antes de configurar Network Scanner Tool, deberá completar la instalación de su copiadora/impresora láser digital SHARP, la cual debe realizarse en línea. Para más información, consulte el manual impreso incluido en el kit de expansión del Escáner de Red.

## Requisitos del sistema

Para que sea posible instalar y usar Sharpdesk correctamente, el sistema debe cumplir con los siguientes requisitos mínimos:

- PC basado en procesador Intel Pentium™ (se recomienda utilizar uno a 300 MHz o superior)
- Espacio disponible en el disco duro:  
El espacio mínimo requerido por el sistema operativo y al menos 300 MB adicionales de espacio disponible.
- Monitor SVGA con resolución de 800 x 600, 256 colores (se recomienda utilizar Color verdadero )
- Sistema operativo y memoria:
  - **Microsoft Windows 98**  
128 MB de RAM para Network Scanner Tool y/o Sharpdesk
  - **Microsoft Windows NT 4.0 Workstation con Service Pack 6 o posterior**  
128 MB de RAM para Network Scanner Tool y/o Sharpdesk
  - **Microsoft Windows 2000 Professional**  
128 MB de RAM para Network Scanner Tool y/o Sharpdesk
  - **Microsoft Windows Millenium**  
128 MB de RAM para Network Scanner Tool y/o Sharpdesk
  - **Microsoft Windows XP Professional / Home Edition**  
128 MB de RAM para Network Scanner Tool y/o Sharpdesk
- Internet Explorer 6.0 o posterior.  
Sharpdesk instala una versión mínima de Internet Explorer 6.0 si el ordenador no dispone de este programa.
- Tarjeta de interfaz de red instalada.
- Red TCP/IP instalada.
- Conexión a Internet para acceder a los sitios de productos de Sharp.

---

# ***Capítulo 2***

## ***Instalar Sharpdesk y Network Scanner Tool***

### **Antes de comenzar**

Compruebe que el sistema cumple con los requisitos mínimos para poder instalar y utilizar Sharpdesk y Network Scanner Tool; puede comprobar esta información en esta Guía de instalación y en la pantalla de información que aparece durante la instalación.

Si en su equipo no está instalado Internet Explorer versión 6.0 o posterior , el programa de instalación instalará una versión mínima de Internet Explorer 6.0 en el equipo.

El programa de instalación instala Sharpdesk Imaging, sobrescribiendo el programa “Imaging para Windows” distribuido por Microsoft Corporation y que se encuentra en el grupo de programas “Accesorios”. Sharpdesk Imaging es una versión con compatibilidad “mejorada” del programa Imaging de Eastman Kodak Company.

El archivo ReadMe (Léame) en su idioma está situado en el directorio raíz del CD-ROM. Este archivo contiene la información más reciente acerca de los programas de aplicación.

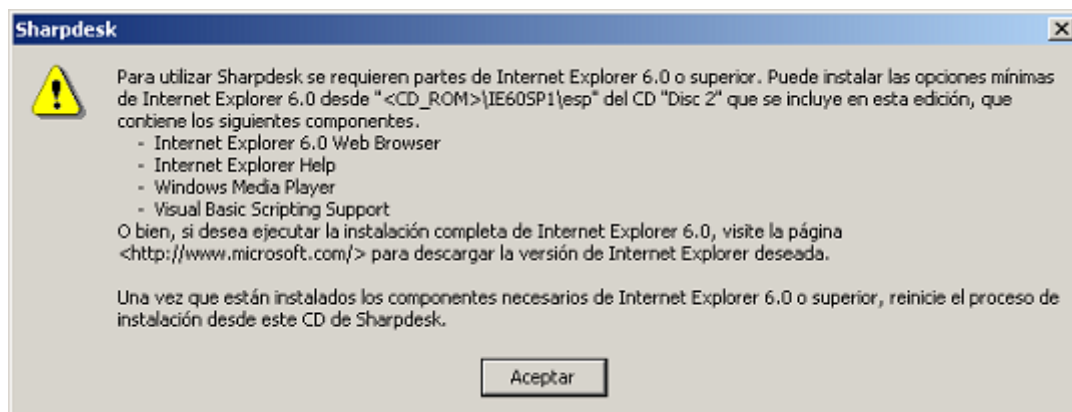
Antes de iniciar la instalación, cierre todas las aplicaciones y/o programas residentes que se estén ejecutando en el equipo.

## Inicie el programa de instalación

Inserte el CD-ROM en la unidad de CD-ROM.

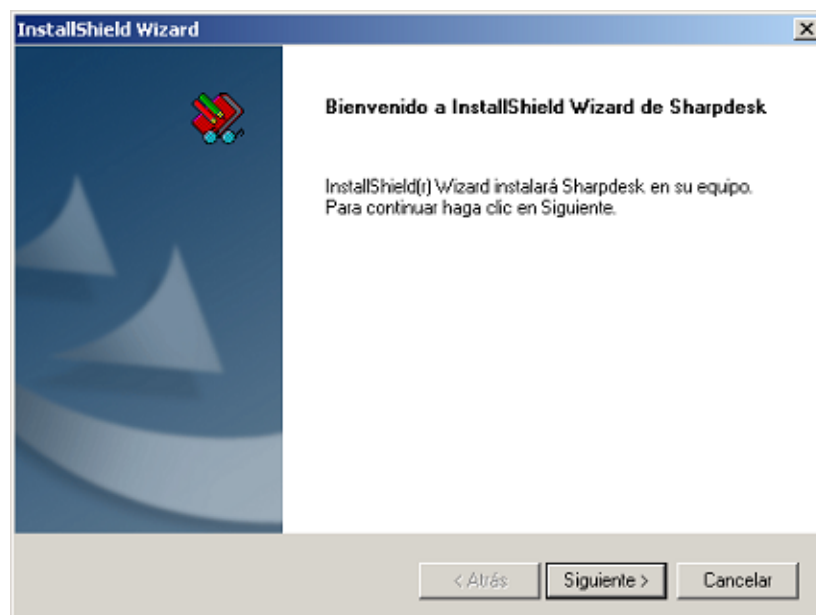
La instalación de Sharpdesk se iniciará automáticamente. Si no se inicia, seleccione “Ejecutar” en el menú Inicio y escriba “R:\Sharpdesk\setup.exe” (sustituya la letra “R” por la letra que corresponde a la unidad de CD-ROM de su equipo) y haga clic en “Aceptar”.

Si en su equipo no está instalada la versión 6.0 o posterior de Internet Explorer, el programa de instalación le pedirá que confirme si desea instalar la versión mínima de Internet Explorer 6.0 incluida en este CD-ROM:



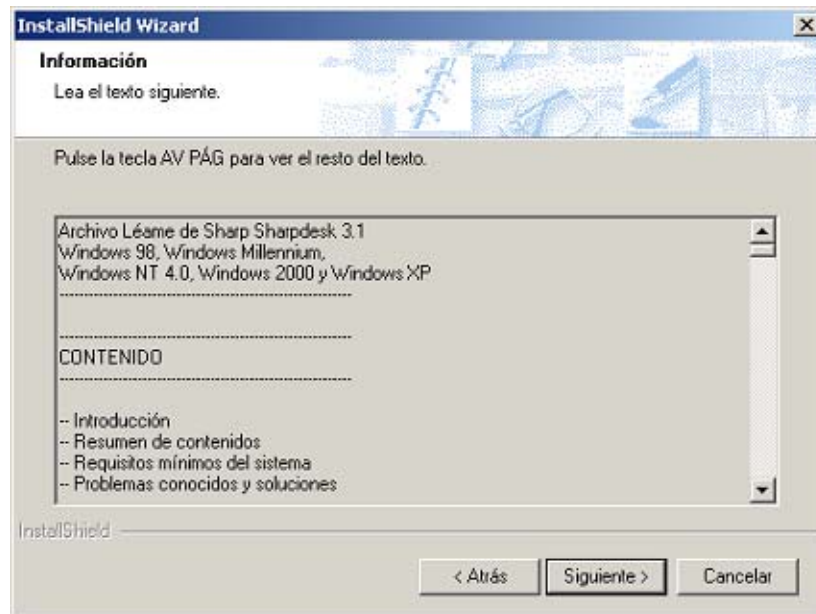
Si su equipo ya tiene instalada la versión más reciente de Internet Explorer, o si usted acepta la instalación incluida en este CD-ROM, aparecerá la pantalla de inicio de Sharpdesk Installer.

Si tiene una edición internacional, la pantalla de inicio aparecerá después de que seleccione un idioma.



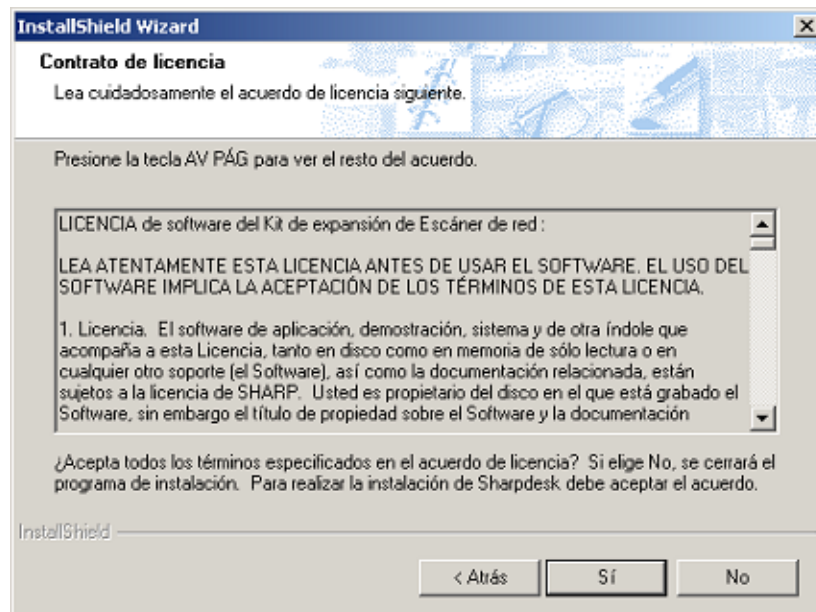
Haga clic en Siguiente para continuar con la instalación.

## Ver el archivo Readme



Haga clic en Siguiente para continuar con la instalación.

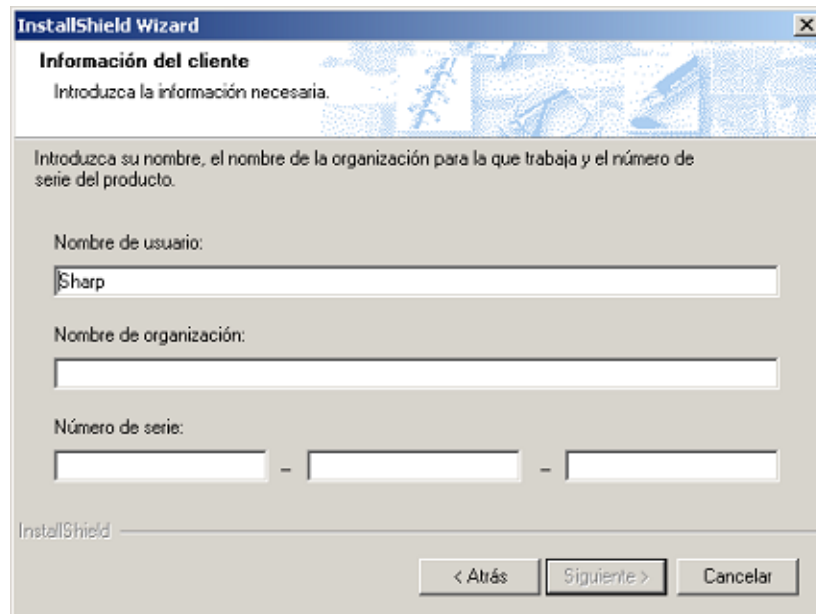
## Ver Contrato de licencia



Haga clic en Si para continuar con la instalación.



## Escriba la información del cliente

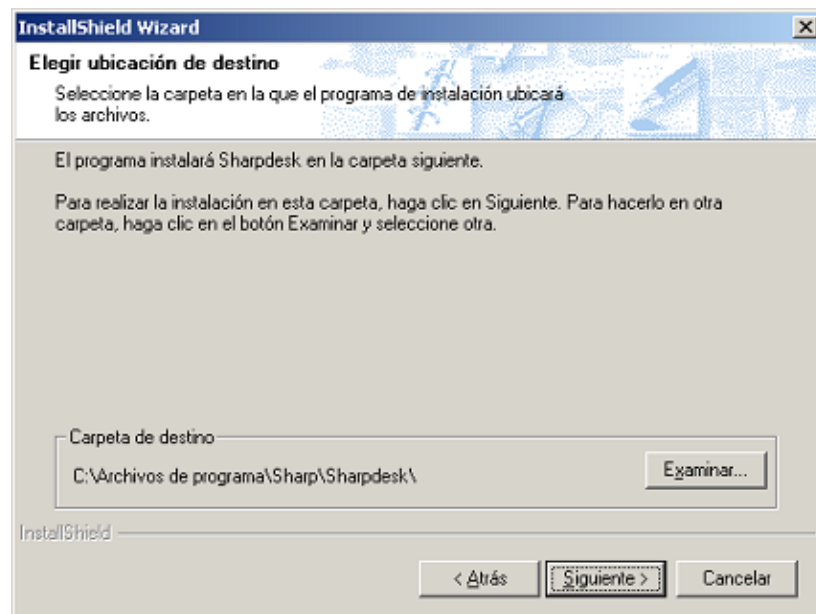


The screenshot shows the 'Información del cliente' (Customer Information) screen of the InstallShield Wizard. The window title is 'InstallShield Wizard'. The main heading is 'Información del cliente' with the instruction 'Introduzca la información necesaria.' (Enter the necessary information). Below this, it says 'Introduzca su nombre, el nombre de la organización para la que trabaja y el número de serie del producto.' (Enter your name, the name of the organization you work for, and the product's serial number). There are three input fields: 'Nombre de usuario:' (Username) with the text 'Sharp', 'Nombre de organización:' (Organization name) which is empty, and 'Número de serie:' (Serial number) which is divided into three segments separated by hyphens. At the bottom, there are three buttons: '< Atrás' (Back), 'Siguiente >' (Next), and 'Cancelar' (Cancel). The 'Siguiente >' button is highlighted.

Escriba su nombre y el nombre de su compañía u organización.

Escriba uno de los números de serie impresos en el manual suministrado con este kit.

## Especifique el destino del programa

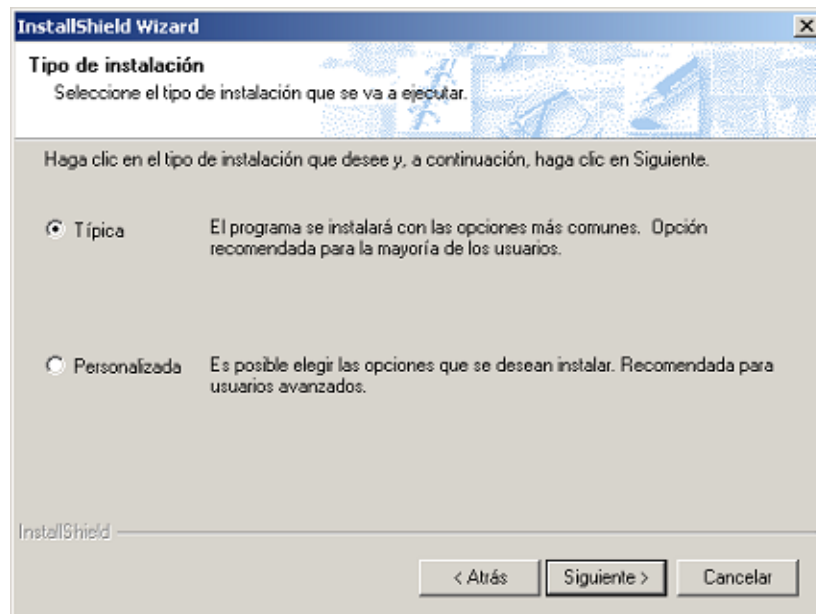


The screenshot shows the 'Elegir ubicación de destino' (Choose destination location) screen of the InstallShield Wizard. The window title is 'InstallShield Wizard'. The main heading is 'Elegir ubicación de destino' with the instruction 'Seleccione la carpeta en la que el programa de instalación ubicará los archivos.' (Select the folder where the installation program will place the files). Below this, it says 'El programa instalará Sharpdesk en la carpeta siguiente.' (The program will install Sharpdesk in the following folder). Then, it provides instructions: 'Para realizar la instalación en esta carpeta, haga clic en Siguiente. Para hacerlo en otra carpeta, haga clic en el botón Examinar y seleccione otra.' (To perform the installation in this folder, click Next. To do it in another folder, click the Examine button and select another). There is a text box labeled 'Carpeta de destino' (Destination folder) containing the path 'C:\Archivos de programa\Sharp\Sharpdesk\' and a button labeled 'Examinar...' (Examine...). At the bottom, there are three buttons: '< Atrás' (Back), 'Siguiente >' (Next), and 'Cancelar' (Cancel). The 'Siguiente >' button is highlighted.

Los programas de aplicación se instalarán en la carpeta indicada en el cuadro "Carpeta de destino". Si desea cambiar esta carpeta, haga clic en el botón "Examinar" y seleccione otra carpeta.

Después de seleccionar la carpeta de destino, haga clic en el botón "Siguiente".

## Seleccione el tipo de instalación



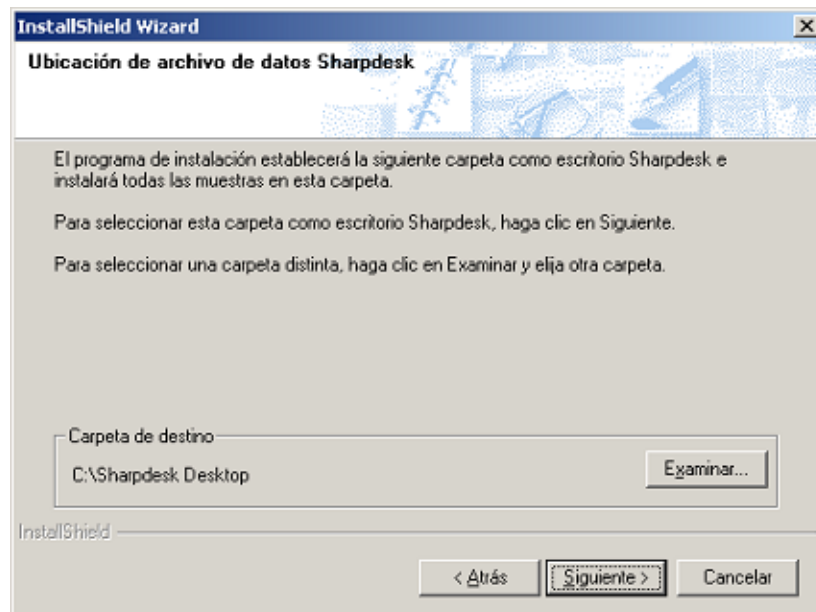
Seleccione “Típica” y haga clic en el botón “Siguiente” si desea instalar Sharpdesk, Sharpdesk Imaging y Network Scanner Tool.

Seleccione “Personalizada” y haga clic en “Siguiente” si desea elegir las aplicaciones que se instalarán:

Sharpdesk

Network Scanner Tool

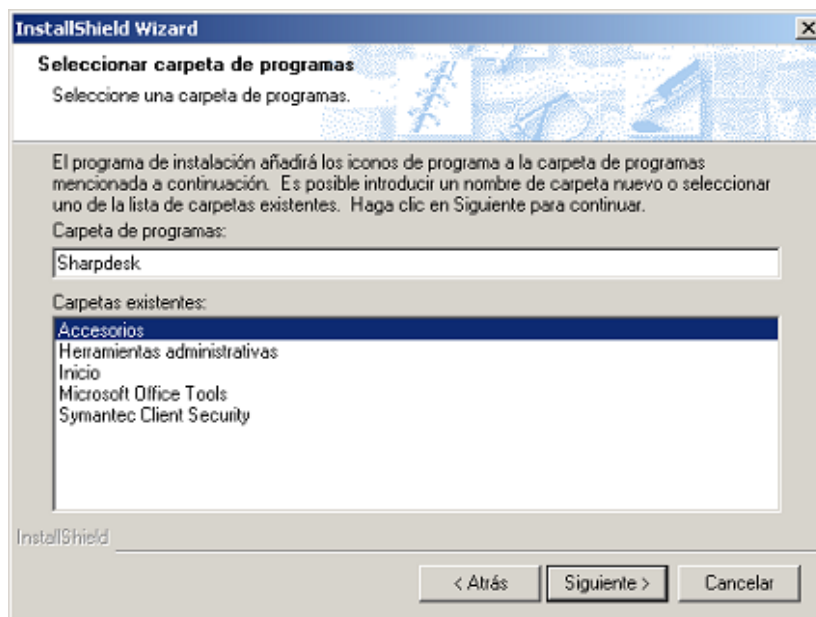
## Especifique una ubicación para los archivos de datos



Los archivos de datos administrados por Sharpdesk se instalarán en la carpeta indicada en el cuadro “Carpeta de destino”. Esta es la carpeta de nivel superior que se utiliza para manipular documentos con Sharpdesk. Si desea cambiar esta carpeta, haga clic en el botón “Examinar” y seleccione otra carpeta.

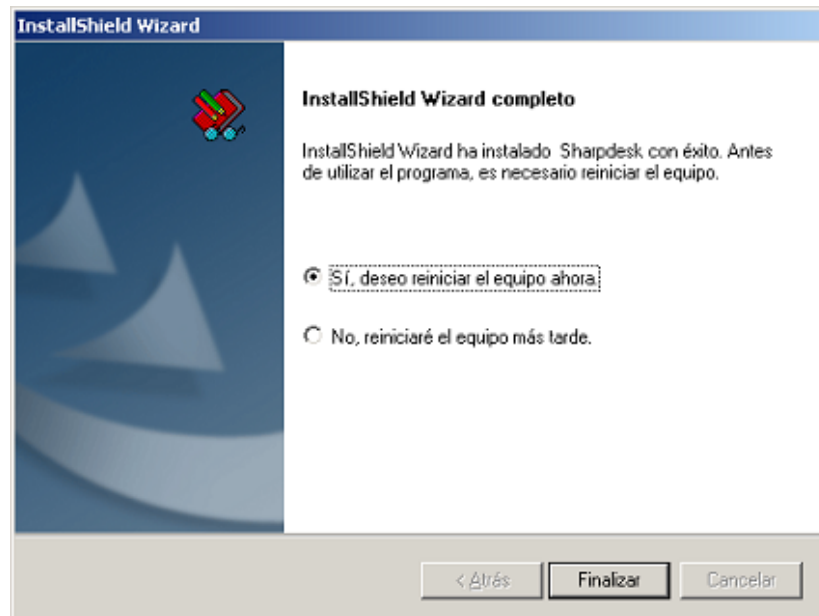
Después de seleccionar la ubicación de los archivos de datos, haga clic en el botón “Siguiendo”.

## Seleccione el grupo de programas



Después de seleccionar la carpeta que contendrá los iconos de programa, haga clic en el botón “Siguiendo”.

## Concluya la instalación



Debe reiniciar su PC para poder utilizar Sharpdesk, Sharpdesk Imaging o Network Scanner Tool. Para reiniciarlo ahora, seleccione “Sí” y haga clic en el botón “Finalizar”. Una vez reiniciado el equipo, los asistentes para la configuración de Network Scanner Tool y del índice de búsqueda se inician automáticamente.

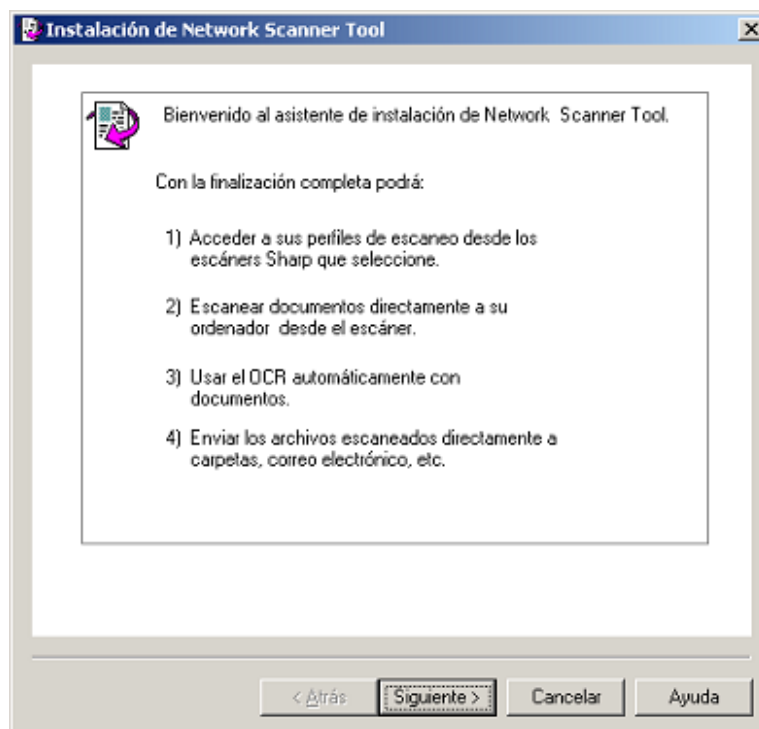
Para reiniciar el equipo en otro momento, seleccione “No” y haga clic en el botón “Finalizar”. Sharpdesk, Sharpdesk Imaging y Network Scanner Tool no podrán utilizarse hasta que el equipo sea reiniciado. Los asistentes se ejecutarán automáticamente para completar la instalación cuando usted decida reiniciar el equipo.

---

## Capítulo 3

# Configurar Network Scanner Tool

Una vez que se concluye la instalación de Sharpdesk y se reinicia el PC, se inicia el asistente para la configuración de Network Scanner Tool:



*Primera pantalla del asistente para la configuración de Network Scanner Tool*

Si omite este asistente, Network Scanner Tool no quedará listo para utilizarse. Sin embargo, puede iniciar este asistente más tarde ejecutando “Configuración de Network Scanner Tool” en el grupo de programas “Sharpdesk” del menú “Inicio”. Tenga presente que una vez que se ejecuta el asistente, ya no es posible volver a ejecutarlo.

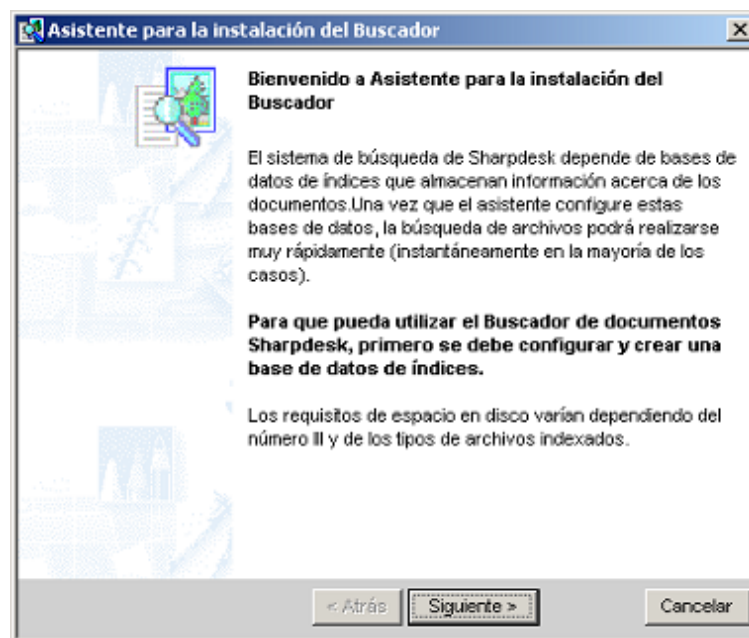
El asistente interactúa con la(s) copiadora(s)/impresora(s) láser digital(es) SHARP. Asegúrese de haber completado la configuración del entorno de red y de las copiadoras/impresoras antes de iniciar este asistente. Para obtener más información acerca de cómo configurar la red y las copiadoras, así como instrucciones para ejecutar el asistente, consulte la Guía del usuario de Network Scanner Tool.

---

## **Capítulo 4**

# **Configurar el índice de búsqueda de Sharpdesk**

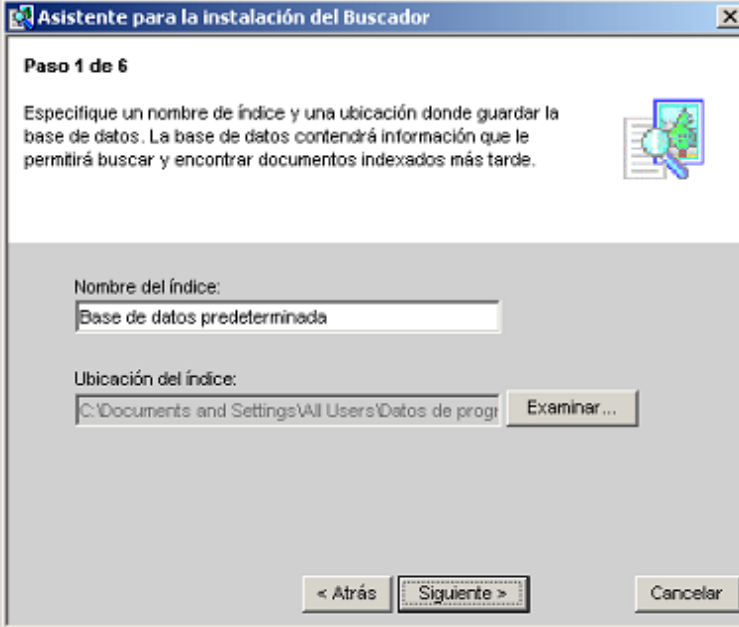
Una vez que finaliza el asistente para la configuración de Network Scanner Tool, se inicia el asistente para la configuración del índice de búsqueda de Sharpdesk:



Haga clic en “Siguiendo” cuando esté listo para continuar. El resto de este capítulo describe el proceso a través del cual el asistente le guiará.

Si “cancela” el asistente, la función Buscar de Sharpdesk no quedará disponible. Deberá crear al menos un índice antes de usar la función Buscar. Para crear un nuevo índice, consulte la sección “Crear un índice” en la “Guía del usuario de Sharpdesk”.

## Paso 1. Seleccione un nombre y una ubicación para el índice



**Asistente para la instalación del Buscador**

**Paso 1 de 6**

Especifique un nombre de índice y una ubicación donde guardar la base de datos. La base de datos contendrá información que le permitirá buscar y encontrar documentos indexados más tarde.

Nombre del índice:

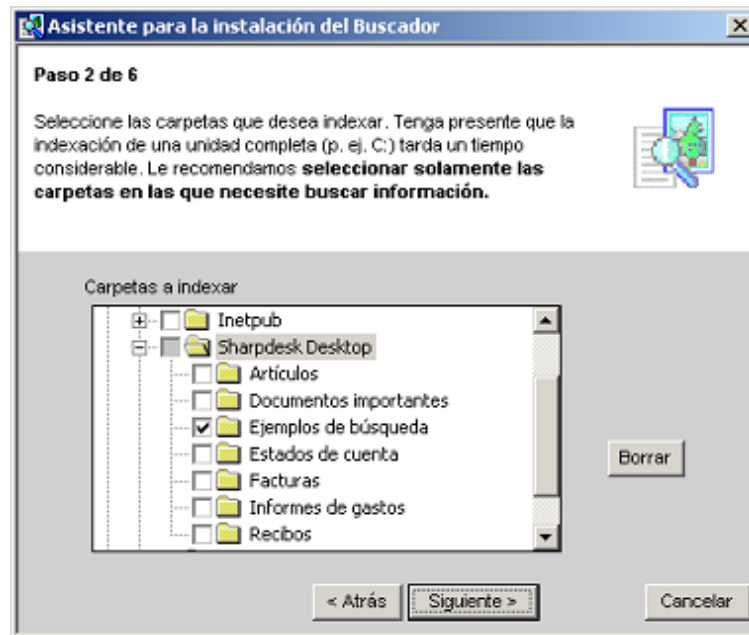
Ubicación del índice:

< Atrás    **Siguiete** >    Cancelar

Esta pantalla define el nombre que el índice tendrá y el lugar en que se almacenará en el PC. Haga clic en **Siguiete** para usar el nombre y la ubicación predeterminados (recomendado). Si sabe cómo desea configurar los índices de búsqueda, puede introducir un nombre de índice (de hasta 39 caracteres) de su propia elección. Para seleccionar una ubicación de índice distinta de la predeterminada, haga clic en Examinar, navegue hasta la ubicación deseada y haga clic en Aceptar. Después de introducir la información requerida, haga clic en **Siguiete**.

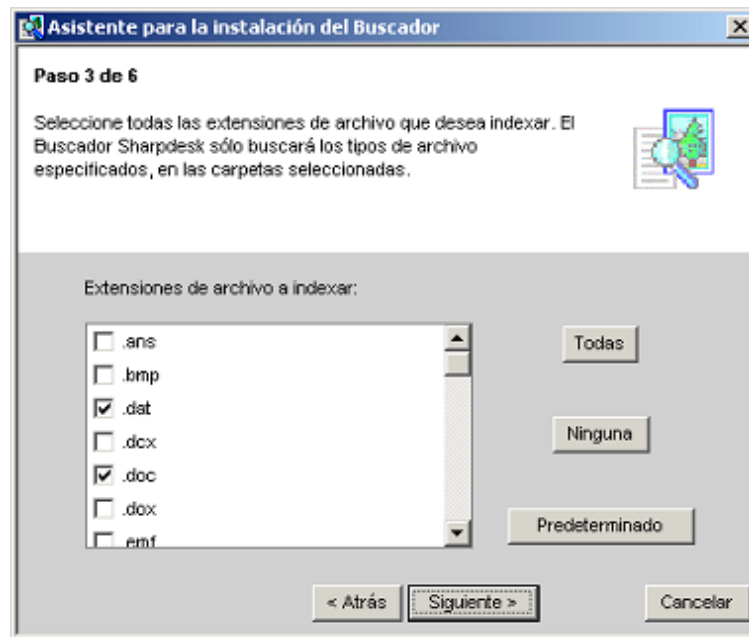


## Paso 2. Seleccione las carpetas que desea incluir en el índice



En esta pantalla puede seleccionar las carpetas que desea incluir en el índice. La carpeta predeterminada es Ejemplos de búsqueda, bajo Sharpdesk Desktop, y viene incluida en Sharpdesk. Si lo desea, puede seleccionar otras carpetas haciendo clic en la casilla de verificación correspondiente. Si hace clic por segunda vez en una casilla activada, la marca de verificación desaparecerá. Para cancelar todas las opciones que ha seleccionado, haga clic en **Borrar**. Una vez que haya seleccionado las opciones que desea, haga clic en **Siguiente**.

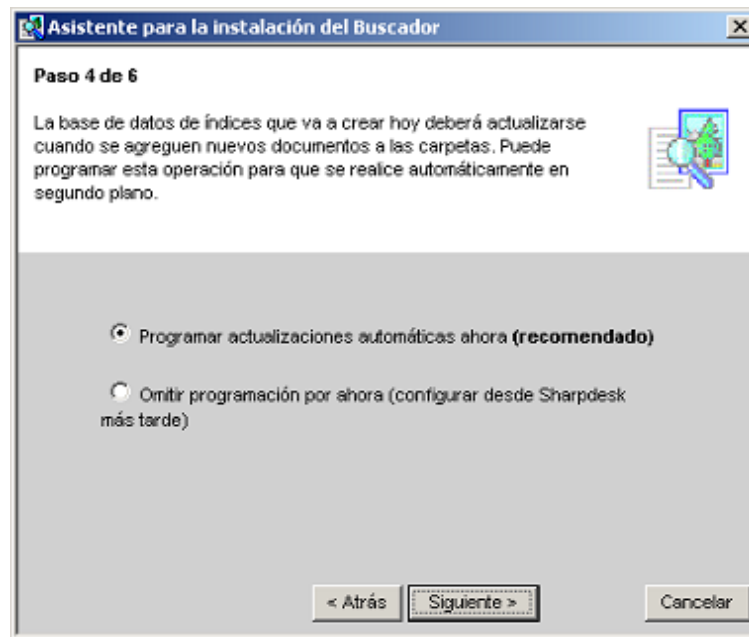
### Paso 3. Seleccione las extensiones de archivo que desea incluir en el índice



En esta pantalla se definen las extensiones de archivo que se indexarán en las carpetas seleccionadas en el Paso 2, dejándolas 'visibles' para la función Buscar. Las siguientes extensiones de archivo se seleccionan por defecto: .dat, .doc, .sdf, .tif, .txt, .wpd, .wps, .xls, .htm, .pdf, .rtf, .ppt.

Seleccione otras extensiones que desee incluir y desactive las extensiones que no desea incluir. Para deshacer todas las entradas, haga clic en **Ninguna**. Para seleccionar todas las extensiones, haga clic en **Todas**. Después de seleccionar las opciones que desea, haga clic en **Siguiente**.

## Paso 4. Defina un programa de actualización del índice

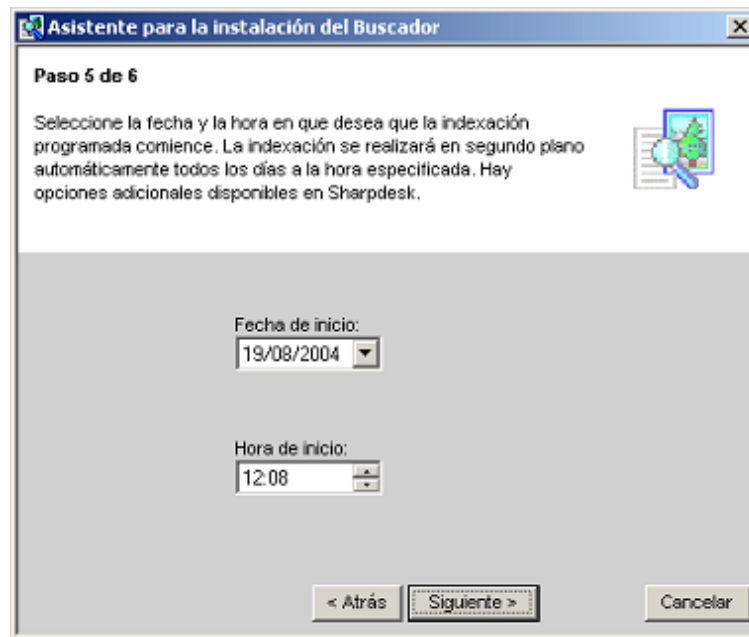


El índice de búsqueda que va a crear contendrá entradas para todos los archivos que tengan las extensiones seleccionadas y que residan en las carpetas seleccionadas, **y que estén presentes en el momento en que se crea el índice**. Si agrega archivos a las carpetas después de crear el índice, los archivos no estarán 'visibles' para la función Buscar hasta que se actualicen los índices. Este paso del Asistente define un programa para actualizar los índices con los nuevos archivos que se agreguen a las carpetas incluidas en los índices.

Para elegir el ajuste predeterminado (Programar actualizaciones automáticas ahora), haga clic en **Siguiete**.

Puede posponer la creación del programa para otro momento haciendo clic en el botón de opción 'Omitir programación...' y, a continuación, en **Siguiete**. Esta acción omitirá el paso siguiente.

## Paso 5. Defina la hora para las actualizaciones del índice



Haga clic en la flecha de lista desplegable para visualizar un calendario. Luego, use las flechas Izquierda y Derecha para seleccionar el mes en que desea iniciar una indexación programada y, a continuación, haga clic en el día.

Haga clic en las horas y use las flechas Arriba/Abajo para seleccionar la hora de inicio deseada.

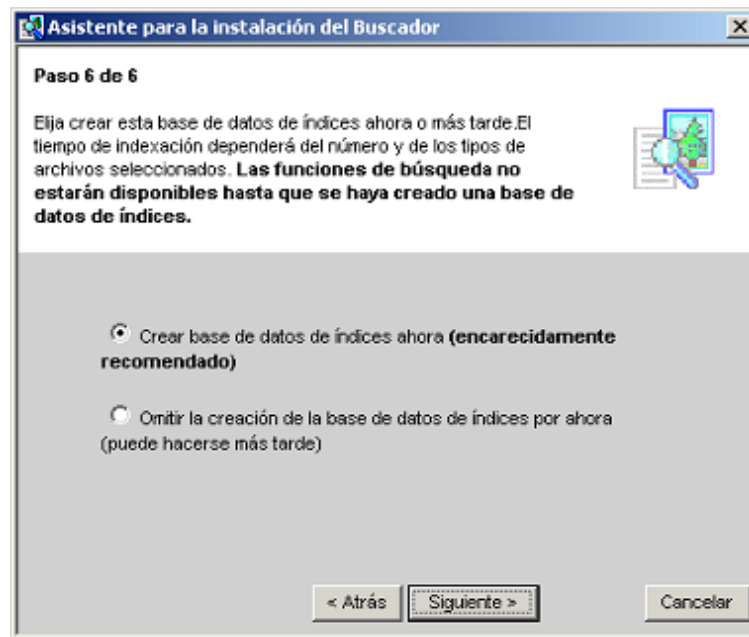
Haga clic en los minutos y use las flechas Arriba/Abajo para seleccionar la hora de inicio deseada.

Haga clic en el indicador de segundos y use las flechas Arriba/Abajo para seleccionar la hora de inicio deseada.

Haga clic en el indicador “hora del día” y use las flechas Arriba/Abajo para seleccionar AM o PM.

Haga clic en **Siguiente**.

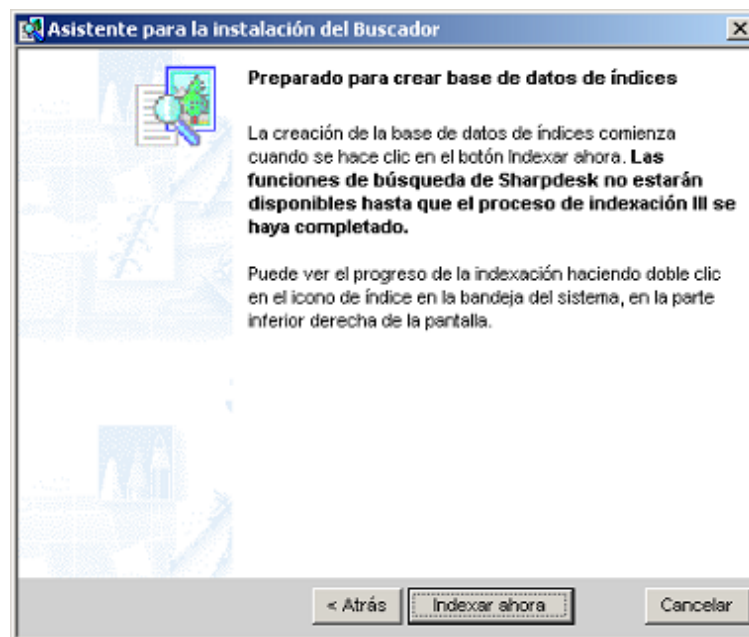
## Paso 6. Cree un índice



Para crear la base de datos de índices ahora, haga clic en **Siguiente**.

Para crear la base de datos de índices en otro momento, seleccione el botón de opción 'Omitir la creación de la base de datos...' y haga clic en **Siguiente**.

Aparece la pantalla "Preparado para crear base de datos de índices".



Haga clic en **Indexar ahora**. El Asistente de indexación comenzará a crear la base de datos de índices mientras se completa el proceso de instalación.

## Usar la función Buscar

Una vez que haya completado el resto de la instalación Y finalizado la tarea de creación del índice de búsqueda, podrá usar la función Buscar de Sharpdesk para buscar archivos incluidos en los índices que ha creado. Para obtener más información acerca de cómo usar la función Buscar, consulte el capítulo 5 “Buscar con Sharpdesk” en la Guía del usuario de Sharpdesk.