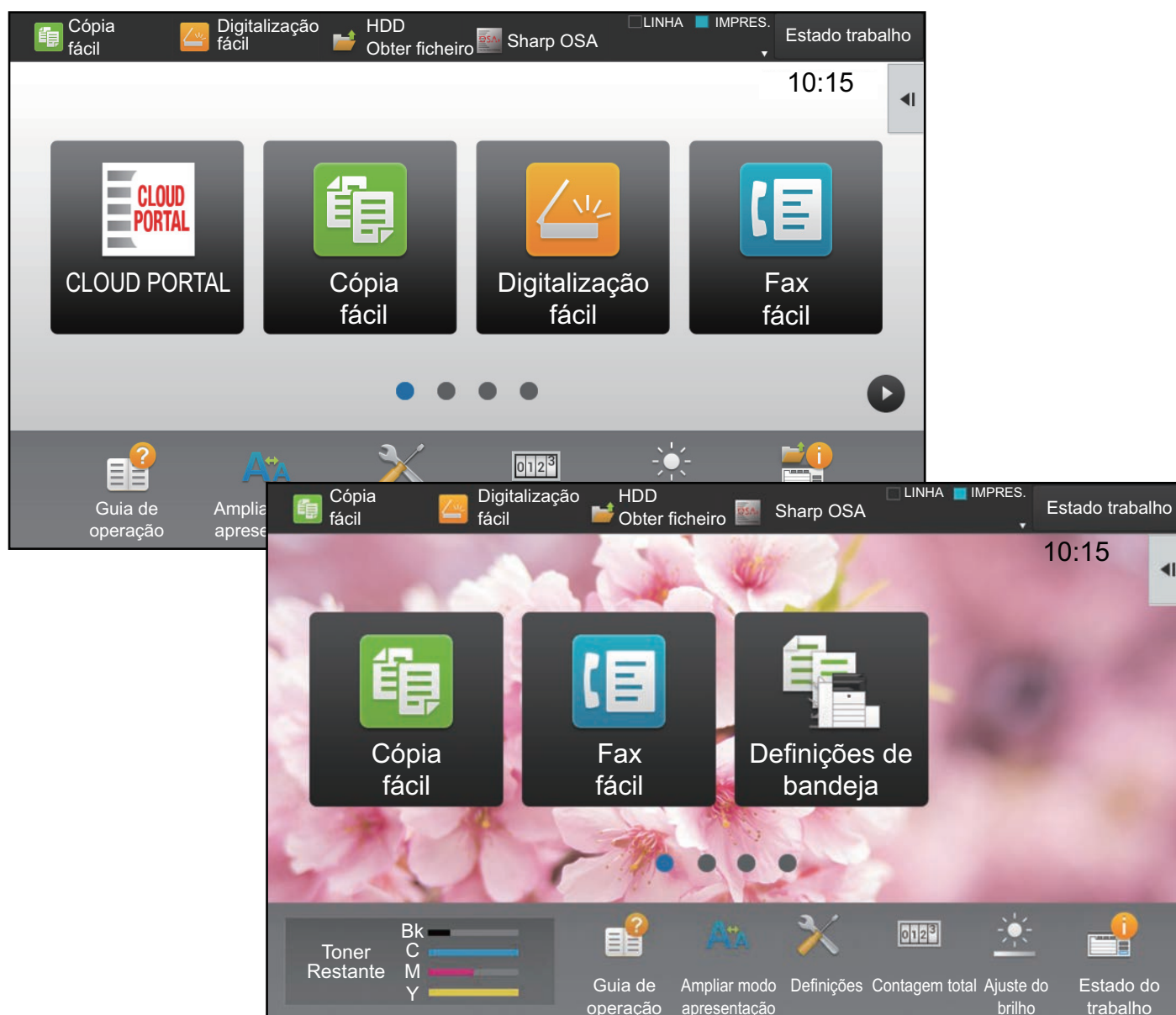


## Guia de personalização da IU



# ÍNDICE

<b>ACERCA DESTE MANUAL</b>	<b>2</b>
<b>PERSONALIZAÇÃO DO ECRÃ</b>	<b>3</b>
• Itens personalizáveis	4
• Procedimento geral para a utilização da Personalização da IU	6
<b>EDITAR AS TECLAS DE ATALHO</b>	<b>9</b>
• Adicionar teclas de atalho	9
• Eliminar uma tecla de atalho	12
• Alterar uma tecla de atalho	14
• Adicionar uma imagem de tecla de atalho	17
• Mover uma tecla de atalho	19
• Repor as teclas de atalho na predefinição de fábrica	21
<b>EDITAR O ECRÃ INICIAL</b>	<b>23</b>
• Alterar o padrão de disposição do ecrã inicial	23
• Selecionar um padrão de disposição da MFP para o ecrã inicial	25
• Alterar a cor do texto no ecrã inicial	26
• Alterar a imagem de fundo do ecrã inicial	27
• Alterar as teclas fixas	30
• Aumentar o tamanho do texto	32
• Alterar o idioma utilizado na máquina	33

## ACERCA DESTE MANUAL

Este manual explica a forma de personalizar as características da interface com o utilizador do painel de toque, tais como as imagens do fundo e dos ícones.

### Nota

- Sempre que surgir "MX-xxxx" no presente manual, substitui-se o nome do modelo por "xxxx".
- Este manual não contém explicações detalhadas das funções da máquina. Para obter informações detalhadas sobre os nomes e as funções incluídas neste manual, consultar o manual do utilizador.
- Este manual foi cuidadosamente preparado. Se tiver algum comentário ou preocupação sobre o manual, contacte o seu revendedor ou representante de assistência técnica autorizado mais próximo.
- Este produto passou por um controlo de qualidade rigoroso, bem como por procedimentos de inspeção. Na eventualidade improvável da deteção de um defeito ou de outro problema, contacte o seu revendedor ou representante de assistência técnica autorizado mais próximo.
- Para além das instâncias previstas na lei, a SHARP não se responsabiliza por falhas que ocorram durante a utilização do produto ou das suas opções, por falhas resultantes da operação incorreta do produto e das suas opções, ou por outras falhas ou danos resultantes da utilização do produto.

### Aviso

- A reprodução, adaptação ou tradução do conteúdo do manual sem a permissão prévia por escrito é proibida, exceto se permitido pelas leis de direitos de autor.
- Todas as informações contidas neste manual estão sujeitas a alteração sem aviso prévio.

### Ilustrações, painel de operação, painel de toque e páginas Web neste manual

Os dispositivos periféricos são normalmente opcionais. No entanto, alguns modelos incluem determinados dispositivos periféricos como equipamento padrão.

Para algumas funções e procedimentos, as explicações partem do pressuposto de que estão instalados outros dispositivos para além dos acima indicados.

Os ecrãs, mensagens e nomes de teclas mostrados no manual poderão ser diferentes dos reais mostrados na máquina devido a melhoramentos e a modificações do produto.

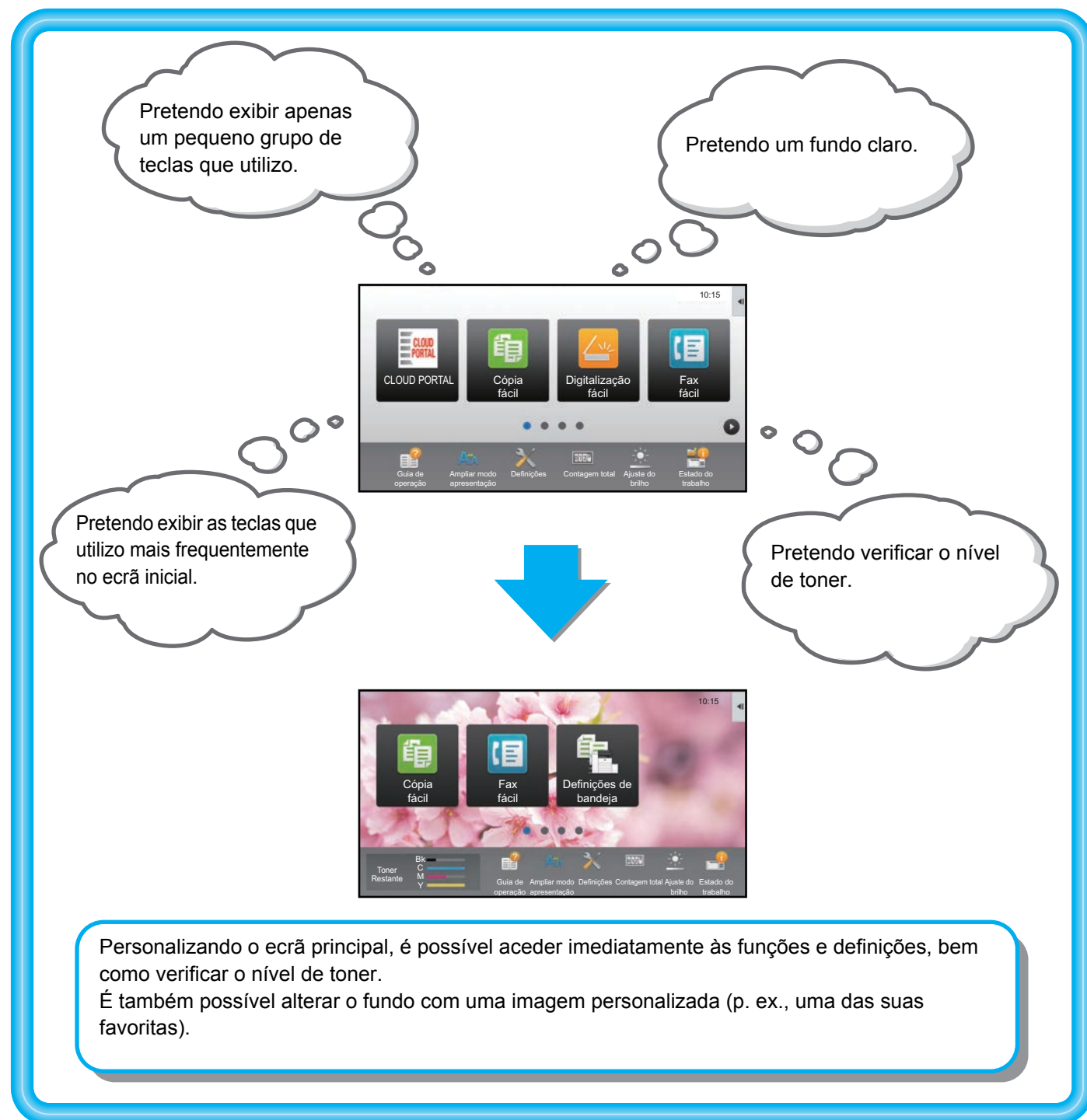
# PERSONALIZAÇÃO DO ECRÃ

A Personalização da IU é uma função que permite personalizar o ecrã inicial e as teclas de atalho para tornar a máquina mais fácil de utilizar.

Por exemplo, em caso de utilização frequente de Cópia Tandem ou Foto De Cartão, não existem definições para estas funções em Cópia fácil e Digitalização fácil. É necessário ir para um ecrã com as teclas de atalho Copiar ou E-mail, seleccioná-las e premir as funções.

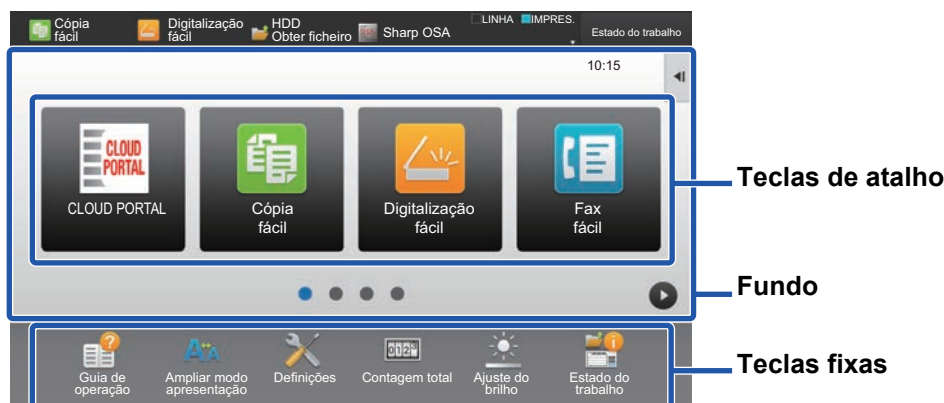
Movendo estas teclas de atalho para a página inicial do ecrã inicial, as respetivas funções podem ser rapidamente seleccionadas.

Tente personalizar o ecrã para tornar a máquina mais fácil de utilizar.



## Itens personalizáveis

É possível personalizar os itens indicados abaixo.



### Adicionar uma tecla de atalho utilizada frequentemente

É possível mostrar funções não normalmente exibidas no ecrã inicial para possibilitar a sua seleção imediata.



► [Adicionar teclas de atalho \(página 9\)](#)

### Eliminar as teclas de atalho exibidas

É possível eliminar e organizar as teclas de atalho exibidas no ecrã inicial.



► [Eliminar uma tecla de atalho \(página 12\)](#)

### Alterar as teclas de atalho exibidas

É possível alterar as teclas de atalho e a respetiva disposição.



► [Alterar uma tecla de atalho \(página 14\)](#)

### Trocar a imagem de uma tecla de atalho por uma imagem personalizada

É possível armazenar imagens para utilização posterior na personalização das teclas de atalho.



► [Adicionar uma imagem de tecla de atalho \(página 17\)](#)

### Alterar a disposição das teclas de atalho

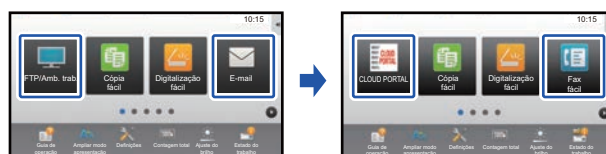
É possível alterar a disposição das teclas de atalho, movendo-as para posições fáceis de usar.



► [Mover uma tecla de atalho \(página 19\)](#)

### Restaurar a disposição original das teclas de atalho

Em caso de deslocamento acidental das teclas de talho, é possível repô-las na disposição predefinida de fábrica.



► [Repor as teclas de atalho na predefinição de fábrica \(página 21\)](#)

## Alterar a disposição do ecrã inicial

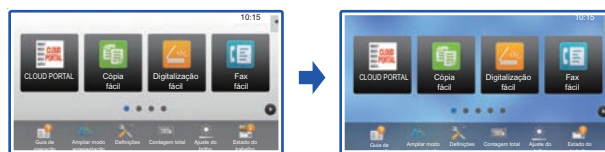
É possível alterar a disposição do ecrã inicial para adicionar mais teclas de atalho.



- [Alterar o padrão de disposição do ecrã inicial \(página 23\)](#)

## Alterar a cor de fundo do ecrã inicial

É possível trocar a cor de fundo do ecrã inicial por um padrão de cor predefinido.



- [Selecionar um padrão de disposição da MFP para o ecrã inicial \(página 25\)](#)

## Alterar a cor do texto no ecrã inicial

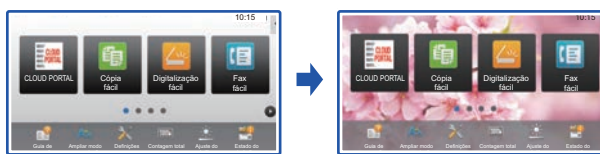
É possível alterar a cor do texto do ecrã inicial para branco ou preto.



- [Alterar a cor do texto no ecrã inicial \(página 26\)](#)

## Trocar o fundo por uma imagem personalizada

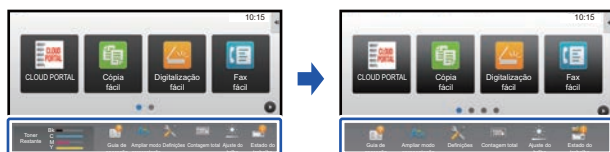
É possível alterar o fundo do ecrã inicial em função do pretendido.



- [Alterar a imagem de fundo do ecrã inicial \(página 27\)](#)

## Alterar o conteúdo das teclas fixas

É possível alterar as teclas fixas e mostrar a utilização de toner.



- [Alterar as teclas fixas \(página 30\)](#)

## Aumentar o tamanho do texto exibido

É possível aumentar o tamanho do texto que é exibido em modo normal de cópia e envio de imagem.



- [Aumentar o tamanho do texto \(página 32\)](#)

## Alterar o idioma

É possível alterar o idioma do texto exibido.



- [Alterar o idioma utilizado na máquina \(página 33\)](#)

# Procedimento geral para a utilização da Personalização da IU

Para alterar o ecrã inicial ou as teclas de atalho, é necessário configurar as definições no painel de ação do ecrã inicial ou na página Web.

As definições têm de ser configuradas pelo administrador da máquina.



Este procedimento geral não é utilizado para "Alterar as teclas fixas" ([▶ página 30](#)), "Aumentar o tamanho do texto" ([▶ página 32](#)) ou "Alterar o idioma utilizado na máquina" ([▶ página 33](#)). Seguir os procedimentos de cada uma das secções acima.

## Procedimento geral em caso de utilização do painel de toque

1

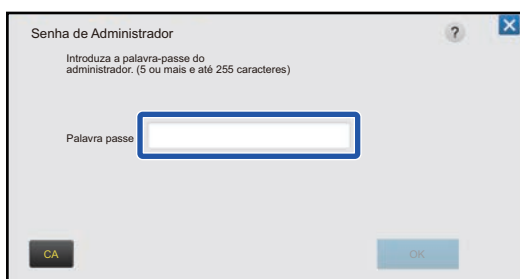


### Abrir o painel de ação do ecrã inicial e premir um dos itens exibidos.

Os itens exibidos no painel de ação são "Editar Início", "Definição de padrão de apresentação" e "Mudar a cor do texto no ecrã inicial".

- [Editar Início]
  - ▶ [Adicionar teclas de atalho \(página 9\)](#)
  - ▶ [Eliminar uma tecla de atalho \(página 12\)](#)
  - ▶ [Alterar uma tecla de atalho \(página 14\)](#)
  - ▶ [Mover uma tecla de atalho \(página 19\)](#)
  - ▶ [Repor as teclas de atalho na predefinição de fábrica \(página 21\)](#)
- [Definição de padrão de apresentação]
  - ▶ [Selecionar um padrão de disposição da MFP para o ecrã inicial \(página 25\)](#)
- [Mudar a cor do texto no ecrã inicial]
  - ▶ [Alterar a cor do texto no ecrã inicial \(página 26\)](#)

2



### É exibido o ecrã da palavra-passe de administrador. Introduzir a palavra-passe.

Introduzir a palavra-passe de administrador.

3

### Configurar as definições.

4



**Uma vez concluídas as definições, premir [Sair Modo Edição Inicial].**

Se for selecionado [Definição de padrão de apresentação] ou [Mudar a cor do texto no ecrã inicial], premir [Terminar e regressar].

Findas as definições da personalização da IU, premir a tecla [Terminar sessão].

## Procedimento geral em caso de utilização da página Web

1

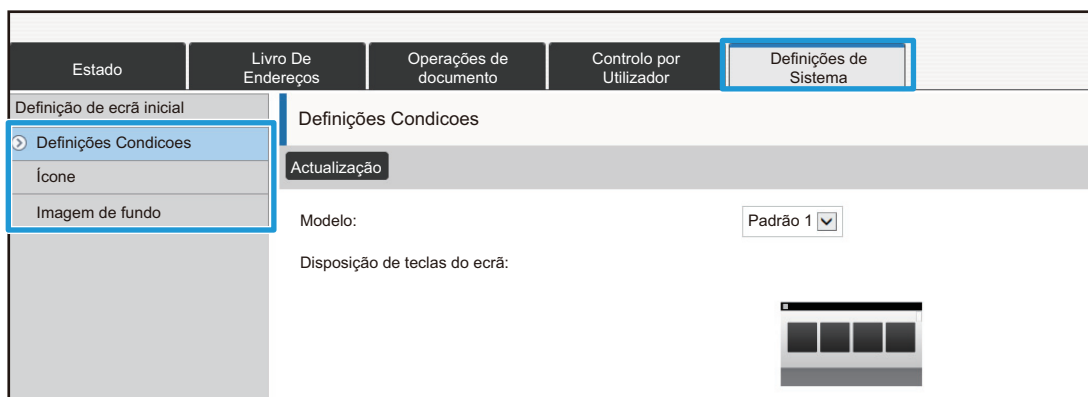
**Introduzir no browser o endereço IP da máquina para aceder ao servidor Web.**

No estado de predefinição de fábrica, é necessário introduzir a palavra-passe de utilizador após a introdução do endereço IP.

2

**Na página Web, clicar no separador [Definições de Sistema] → [Definição de ecrã inicial].**

Algumas definições exigirão a introdução da palavra-passe de utilizador após clicar em [Definição de ecrã inicial]. Se não tiver sido efetuada a autenticação do utilizador, será necessário introduzir a palavra-passe de administrador.



3

**Configurar as definições.**

## 4

### Finda a configuração das definições, clicar no botão [Submeter].

As definições serão guardadas na máquina e aplicadas.

ro De ereços	Operações de documento	Controlo por Utilizador	Definições de Sistema
1. Área de deslocamento:			<input checked="" type="radio"/> Branco <input type="radio"/> Preto
2. Área fixa:			<input checked="" type="radio"/> Branco <input type="radio"/> Preto
3. Relógio:			<input type="radio"/> Branco <input checked="" type="radio"/> Preto
<input type="button" value="Submeter"/>			

Finda a configuração de todas as definições da personalização da IU, clicar no botão [Terminar sessão] e fechar o browser.



# EDITAR AS TECLAS DE ATALHO

É possível adicionar teclas de atalho ao ecrã inicial e eliminar teclas de atalho não necessárias.

É também possível alterar a ordem de apresentação das teclas de atalho e alterar os nomes e as imagens para tornar a máquina mais fácil de utilizar.

## Adicionar teclas de atalho

Esta secção explica como adicionar uma tecla de atalho ao ecrã inicial.

É possível adicionar uma tecla de atalho utilizando o painel de toque ou a página Web. Na página Web, é possível trocar uma imagem de tecla de atalho por qualquer imagem personalizada.



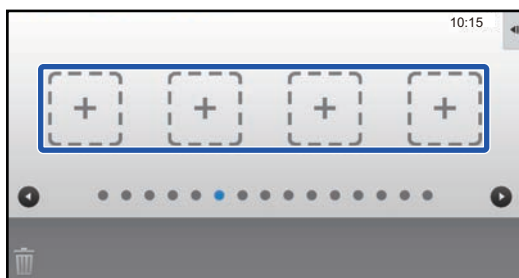
### No painel de toque

1

**Abrir o painel de ação no ecrã inicial e premir [Editar Início].**

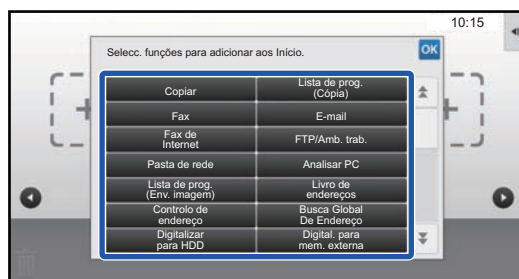
► [Procedimento geral em caso de utilização do painel de toque \(página 6\)](#)

2



**Premir um local de tecla de atalho vazio.**

3



**Premir a função que se pretende adicionar.**

A tecla de atalho será adicionada ao local seleccionado.

4

**Para sair das definições, consultar "[Procedimento geral em caso de utilização do painel de toque](#)" (► [página 6](#)).**

## Na página Web

**1** Para abrir o ecrã de definições, consultar "**Procedimento geral em caso de utilização da página Web**" ([▶ página 7](#)).

**2** Clicar em [Definições Condicoes] e em [Não Definido].

Estado	Livro De Endereços	Operações de documento	Controlo por Utilizador	Definições de Sistema
Definição de ecrã inicial				
Definições Condicoes				
Ícone				
Imagem de fundo				
	No.		Botão Início	
	31		Não Definido	
	32		Não Definido	
	33		Não Definido	
	34		Não Definido	
	35		Não Definido	
	36		Não Definido	
	37		Não Definido	
	38		Não Definido	
	39		Não Definido	
	40		Não Definido	

**3** Selecionar a função que se pretende adicionar.

Estado	Livro De Endereços	Operações de documento	Controlo por Utilizador	Definições de Sistema
Definição de ecrã inicial				
Definições Condicoes				
Ícone				
Imagem de fundo				
	Registo do Ecrã Inicial			
	<input type="button" value="Submeter"/> <input type="button" value="Cancelar"/>			
	Lista Grupo No.31:Não Definido			
	<div> <div>Copiar:</div> <div> <input checked="" type="radio"/> Nenhum                     <input type="radio"/> Cópia fácil                     <input type="radio"/> Copiadora                     <input type="radio"/> List Programas                 </div> </div>			

Para alterar o nome de uma tecla de atalho, seleccionar [Personalizar] em [Nome Tecla] e introduzir o nome pretendido na caixa de texto.

Nome Tecla:	<input checked="" type="radio"/> Padrão <div> <input type="radio"/> Personalizar                 </div>
	<input type="text"/> (Até 28 caracteres)
Imagem:	
<input type="checkbox"/> Utilizar imagem personalizada	
Selecctionar ficheiro:	<input type="text" value="AAAA.png"/>
<input type="button" value="Submeter"/> <input type="button" value="Cancelar"/>	<input type="button" value="Início da pág."/>

Para alterar a imagem de uma tecla de atalho, ir para o próximo passo. Caso não se pretenda alterá-la, ir para o passo 5.

---

**4**

Para alterar a imagem de uma tecla de atalho, definir a caixa de verificação [Utilizar imagem personalizada] em ☒ e seleccionar uma imagem previamente adicionada com [Seleccionar Ficheiro].

Para guardar uma imagem, consultar "[Adicionar uma imagem de tecla de atalho](#)" ([▶ página 17](#)).

---

**5**

Para sair das definições, consultar "[Procedimento geral em caso de utilização da página Web](#)" ([▶ página 7](#)).

---

## Eliminar uma tecla de atalho

Esta secção explica como eliminar uma tecla de atalho do ecrã inicial.  
É possível efetuar a eliminação no painel de toque ou na página Web.



### No painel de toque

1

**Abrir o painel de ação no ecrã inicial e premir [Editar Início].**

► [Procedimento geral em caso de utilização do painel de toque \(página 6\)](#)

2

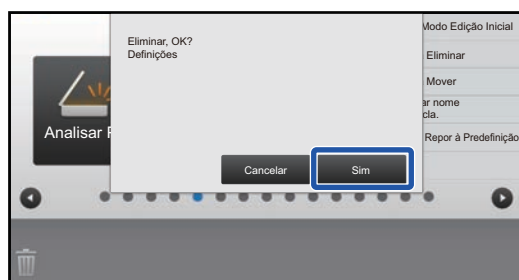


**Premir a tecla de atalho que se pretende eliminar e premir [Tecla Eliminar].**

É exibido um quadro amarelo em torno da tecla de atalho selecionada.

Com a tecla de atalho selecionada, premir . É também possível efetuar a eliminação arrastando a tecla de atalho para .

3



**Premir a tecla [Sim].**

A tecla de atalho selecionada será eliminada.

4

**Para sair das definições, consultar "[Procedimento geral em caso de utilização do painel de toque](#)" (► [página 6](#)).**

## Na página Web

**1** Para abrir o ecrã de definições, consultar "[Procedimento geral em caso de utilização da página Web](#)" ([▶ página 7](#)).

**2** Clicar em [Definições Condicoes] e clicar na tecla de atalho que se pretende eliminar.

Estado	Livro De Endereços	Operações de documento	Controlo por Utilizador	Definições de Sistema
Definição de ecrã inicial				
Definições Condicoes				
Ícone				
Imagem de fundo				
	No.		Botão Início	
	1		CLOUD PORTAL	
	2		Cópia fácil	
	3		Digitalização fácil	
	4		Fax fácil	
	5		Sharp OSA	
	6		Copiar	
	7		E-mail	
	8		Fax	
	9		FTP/Amb. Traba	
	10		Pasta de Rede	

**3** Selecionar [Nenhum] e clicar no botão [Submeter].

Ao premir a tecla [Submeter], o ecrã [Registo do Ecrã Inicial] é fechado.

Estado	Livro De Endereços	Operações de documento	Controlo por Utilizador	Definições de Sistema
Definição de ecrã inicial				
Definições Condicoes				
Ícone				
Imagem de fundo				
	Registo do Ecrã Inicial			
	<input type="button" value="Submeter"/> <input type="button" value="Cancelar"/>			
	Botão Início No.2: Cópia fácil			
	<input type="radio"/> Nenhum			
	<input checked="" type="radio"/> Cópia fácil			
	<input type="radio"/> Copiadora			
	<input type="radio"/> List Programas			

**4** Para sair das definições, consultar "[Procedimento geral em caso de utilização da página Web](#)" ([▶ página 7](#)).

## Alterar uma tecla de atalho

Esta secção explica como alterar uma tecla de atalho no ecrã inicial.

No painel de toque, só é possível alterar o nome. A imagem do ícone pode ser alterada a partir da página Web.



### No painel de toque

Para alterar uma tecla de atalho a partir do painel de toque, mover a tecla no local pretendido para fora desse local e depois registar a nova tecla de atalho no local libertado. Para obter informações sobre como mover teclas de atalho, consultar "[Mover uma tecla de atalho](#)" ([▶ página 19](#)). Para obter informações sobre como adicionar teclas de atalho, consultar "[Adicionar teclas de atalho](#)" ([▶ página 9](#)).

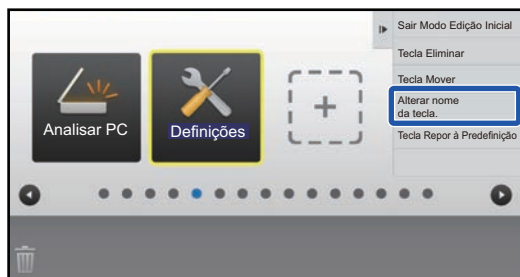
Esta secção explica como alterar o nome de uma tecla de atalho.

1

**Abrir o painel de ação no ecrã inicial e premir [Editar Início].**

▶ [Procedimento geral em caso de utilização do painel de toque \(página 6\)](#)

2



**Premir a tecla de atalho cujo nome se pretende alterar e premir [Alterar nome da tecla.].**

É exibido um quadro amarelo em torno da tecla de atalho selecionada.

3



**Introduzir o novo nome com o teclado.**

Introduzir o nome e premir a tecla [OK].

4

**Para sair das definições, consultar "[Procedimento geral em caso de utilização do painel de toque](#)" ([▶ página 6](#)).**

## Na página Web

**1** Para abrir o ecrã de definições, consultar "**Procedimento geral em caso de utilização da página Web**" ([► página 7](#)).

**2** Clicar em [Definições Condicoes] e clicar na tecla de atalho que se pretende alterar.

Estado	Livro De Endereços	Operações de documento	Controlo por Utilizador	Definições de Sistema
Definição de ecrã inicial				
Definições Condicoes				
Ícone				
Imagem de fundo				

No.	Botão Início
1	CLOUD PORTAL
2	Cópia fácil
3	Digitalização fácil
4	Fax fácil
5	Sharp OSA
6	Copiar
7	E-mail
8	Fax
9	FTP/Amb. Traba
10	Pasta de Rede

**3** Selecionar a função pretendida.

Estado	Livro De Endereços	Operações de documento	Controlo por Utilizador	Definições de Sistema
Definição de ecrã inicial				
Definições Condicoes				
Ícone				
Imagem de fundo				

Registro do Ecrã Inicial

Submeter Cancelar

Lista Grupo No.2: Não Definido

Copiar:

- ☐ Nenhum
- ☒ Cópia fácil
- ☐ Copiadora
- ☐ List Programas

Para alterar o nome de uma tecla de atalho, seleccionar [Personalizar] em [Nome Tecla] e introduzir o nome pretendido na caixa de texto.

Nome Tecla:

☒ Padrão

☐ Personalizar  (Até 28 caracteres)

Imagem:

☐ Utilizar imagem personalizada

Seleccionar ficheiro:

Submeter Cancelar

^ Início da pág.

Para alterar a imagem de uma tecla de atalho, ir para o próximo passo. Caso não se pretenda alterá-la, ir para o passo 5.

**4** Para alterar a imagem do ícone, definir a caixa de verificação [Utilizar imagem personalizada] em ☒ e seleccionar uma imagem previamente adicionada com [Seleccionar ficheiro].

Para guardar uma imagem, consultar "**Adicionar uma imagem de tecla de atalho**" ([► página 17](#)).

---

**5**

Para sair das definições, consultar "[Procedimento geral em caso de utilização da página Web](#)" ([▶ página 7](#)).

---



## Adicionar uma imagem de tecla de atalho

Para trocar uma imagem de tecla de atalho por uma imagem nova, é necessário adicionar primeiro esta última. Esta secção explica como adicionar uma imagem. As imagens são adicionadas utilizando a página Web.



As imagens dos ícones são automaticamente ampliadas ou reduzidas para se ajustarem ao tamanho das teclas de atalho.

1

Para abrir o ecrã de definições, consultar "[Procedimento geral em caso de utilização da página Web](#)" ([► página 7](#)).

2

Clicar em [Ícone].

3

Selecionar um item qualquer

Em caso de adição de uma nova imagem, clicar em "Não Definido". Se os itens "Não Definido" estiverem todos a ser utilizados, clicar num item não necessário dos já adicionados.

Estado	Livro De Endereços	Operações de documento	Controlo por Utilizador	Definições de Sistema
Definição de ecrã inicial	Ícone			
Definições Condicoes	Actualização			
Ícone				
Imagem de fundo				
No.	Nome			
1	test.png			
2	Não Definido			
3	Não Definido			
4	Não Definido			
5	Não Definido			
6	Não Definido			
7	Não Definido			
8	Não Definido			
9	Não Definido			
10	Não Definido			

---

**4**

### **Selecionar o ficheiro a adicionar em "Seleccionar ficheiro".**

Clicar no botão [Procurar] e seleccionar a imagem a introduzir.

---



- Os formatos dos ficheiros utilizáveis são JPEG, GIF e PNG (jpeg, jpg, jpe, jfif, gif e png).
- O tamanho máximo do ficheiro de imagem utilizável numa tecla de atalho é de 50 KB.

---

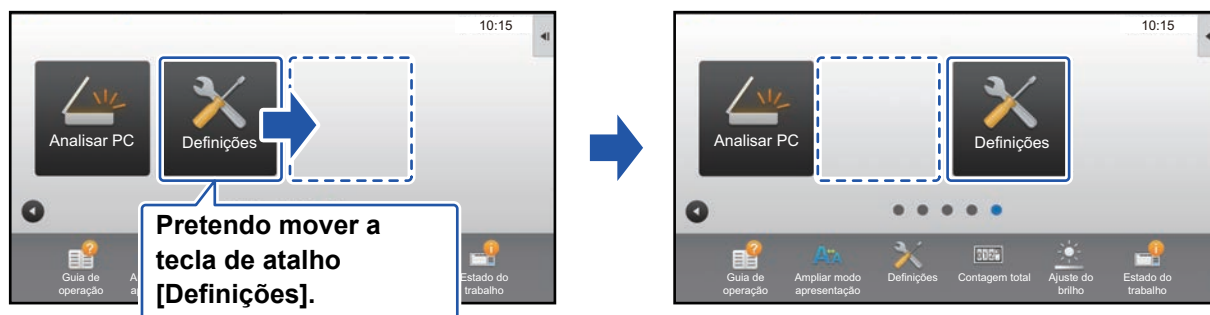
**5**

**Para sair das definições, consultar "[Procedimento geral em caso de utilização da página Web](#)" ([▶ página 7](#)).**

---

## Mover uma tecla de atalho

Esta secção explica como mover uma tecla de atalho no ecrã inicial.  
As teclas de atalho são movidas utilizando o painel de toque.



1

**Abrir o painel de ação no ecrã inicial e premir [Editar Início].**

► [Procedimento geral em caso de utilização do painel de toque \(página 6\)](#)

2



**Premir a tecla de atalho a mover e premir [Tecla Mover].**

É exibido um quadro amarelo em torno da tecla de atalho selecionada.

3



**Premir um local de tecla de atalho vazio.**

A tecla de atalho desloca-se para a posição premida.  
Se premir um local que contém já uma tecla de atalho, a tecla não será movida.



---

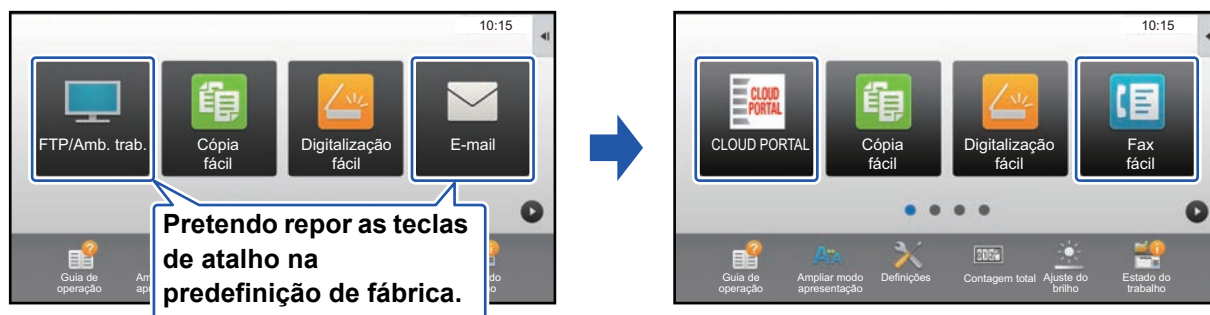
**4**

Para sair das definições, consultar "[Procedimento geral em caso de utilização do painel de toque](#)" ([▶ página 6](#)).

---

# Repor as teclas de atalho na predefinição de fábrica

Esta secção explica como repor as teclas de atalho do ecrã inicial na predefinição de fábrica. O procedimento pode ser realizado a partir do painel de toque ou da página Web.



As posições, nomes e imagens das teclas de atalho retornam à predefinição de fábrica.

## No painel de toque

1

**Abrir o painel de ação no ecrã inicial e premir [Editar Início].**

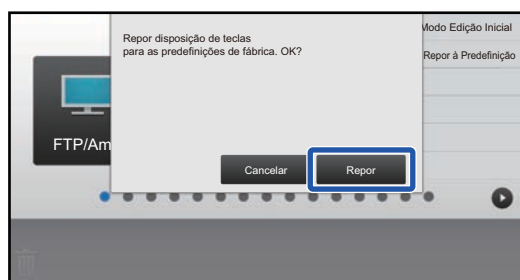
► [Procedimento geral em caso de utilização do painel de toque \(página 6\)](#)

2



**Premir [Tecla Repor à Predefinição] no painel de ação.**

3



**Premir a tecla [Repor].**

O estado das teclas de atalho é reposto na predefinição de fábrica.

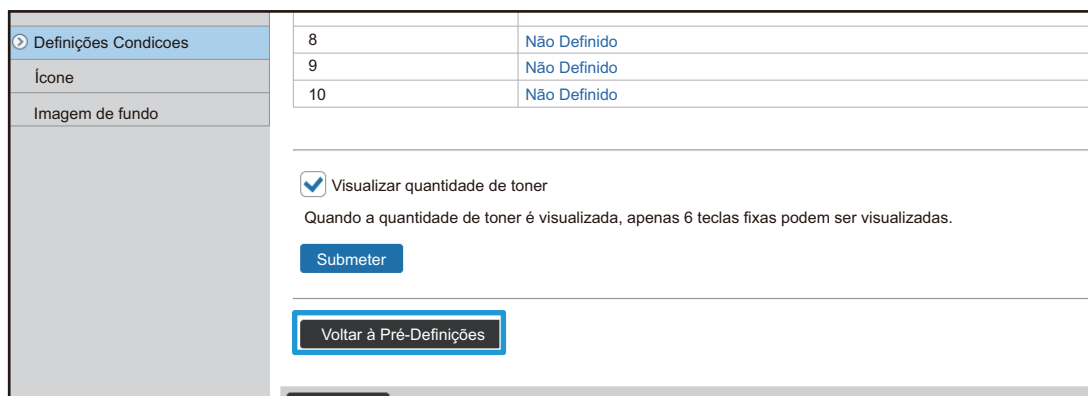
4

**Para sair das definições, consultar "[Procedimento geral em caso de utilização do painel de toque](#)" (► [página 6](#)).**

## Na página Web

**1** Para abrir o ecrã de definições, consultar "[Procedimento geral em caso de utilização da página Web](#)" ([▶ página 7](#)).

**2** Clicar em **[Definições Condicoes]** e clicar no botão **[Voltar à Pré-Definições]**.  
É exibida uma janela de confirmação. Clicar no botão [OK].



8	Não Definido
9	Não Definido
10	Não Definido

☒ Visualizar quantidade de toner  
Quando a quantidade de toner é visualizada, apenas 6 teclas fixas podem ser visualizadas.

Submeter

**Voltar à Pré-Definições**

**3** Para sair das definições, consultar "[Procedimento geral em caso de utilização da página Web](#)" ([▶ página 7](#)).

# EDITAR O ECRÃ INICIAL

No ecrã inicial, é possível alterar o número de teclas de atalho exibidas e alterá-las.

Tal inclui a alteração da cor do fundo e da cor do texto, bem como a troca do fundo por uma imagem personalizada.

## Alterar o padrão de disposição do ecrã inicial

A máquina contém vários padrões de disposição predefinidos para o ecrã inicial. Estes incluem um padrão que reduz o tamanho de exibição das teclas de atalho para aumentar o número de teclas apresentadas e outro que elimina a área de teclas fixas para aumentar o número de teclas de atalho apresentadas. O padrão de disposição pode ser alterado na página Web.



## Padrões de configuração do ecrã inicial

Estão disponíveis seis padrões de disposição.

Padrão	Número de teclas de atalho exibidas por ecrã	Área de teclas fixas	Número máximo de ecrãs
1	4	Sim	15 ecrãs
2	8	Não	8 ecrãs
3	8	Sim	8 ecrãs
4	12	Não	5 ecrãs
5	12	Sim	5 ecrãs
6	18	Não	4 ecrãs



A predefinição de fábrica é "[Padrão 1]".

---

**1** Para abrir o ecrã de definições, consultar "[Procedimento geral em caso de utilização da página Web](#)" ([► página 7](#)).

---

**2** Clicar em [Definições Condicoes] e seleccionar o padrão de disposição pretendido a partir do "Modelo".

Definição de ecrã inicial

Definições Condicoes

Ícone

Imagem de fundo

Submeter

Modelo :

Padrão 1

Disposição de teclas do ecrã :

---

**3** Para sair das definições, consultar "[Procedimento geral em caso de utilização da página Web](#)" ([► página 7](#)).

---



# Selecionar um padrão de disposição da MFP para o ecrã inicial

A máquina contém vários padrões de cor predefinidos. É possível alterar o padrão de cor a partir do painel de toque.



A predefinição de fábrica é "Padrão 1".

1

**Abrir o painel de ação no ecrã inicial e premir [Definição de padrão de apresentação].**

► [Procedimento geral em caso de utilização do painel de toque \(página 6\)](#)

2



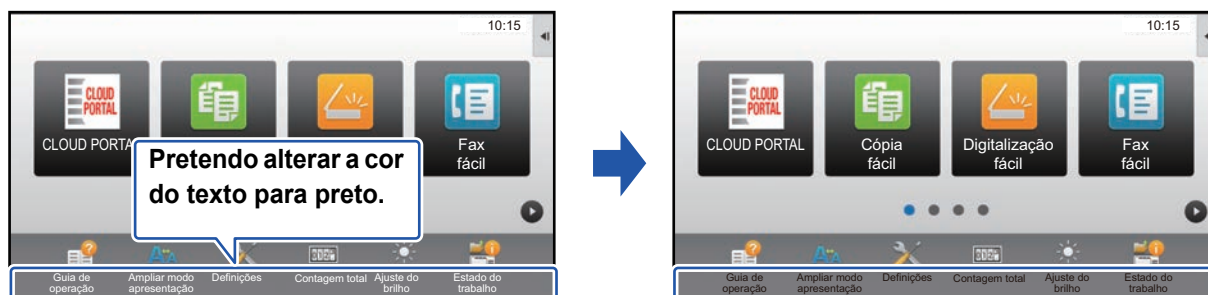
**Selecionar o padrão pretendido.**

3

**Para sair das definições, consultar "[Procedimento geral em caso de utilização do painel de toque](#)" (► [página 6](#)).**

## Alterar a cor do texto no ecrã inicial

É possível alterar a cor do texto das teclas de atalho, das teclas fixas e do relógio no ecrã inicial para branco ou preto. A cor é alterada utilizando o painel de toque.



## Padrões de disposição e cores do texto do ecrã inicial

A cor do texto no ecrã inicial varia em função do padrão de disposição.

Para obter informações sobre padrões de disposição do ecrã inicial, consultar "[Alterar o padrão de disposição do ecrã inicial](#)" ([▶ página 23](#)).

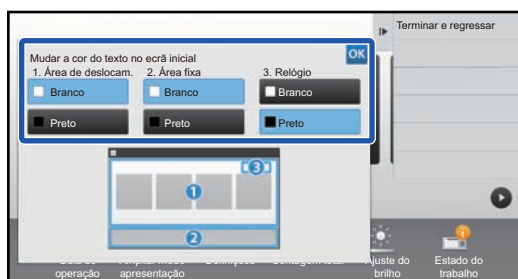
### Cores do texto predefinidas de fábrica

Padrão de disposição	Área de deslocamento (cor do texto da tecla de atalho)	Área fixa (cor do texto das teclas fixas)	Relógio (cor do texto do relógio)
1	Branco	Branco	Preto
2	Branco	Não	Preto
3	Preto	Branco	Preto
4	Preto	Não	Preto
5	Preto	Branco	Preto
6	Preto	Não	Preto

### 1 Abrir o painel de ação no ecrã inicial e premir [Mudar a cor do texto no ecrã inicial].

▶ [Procedimento geral em caso de utilização do painel de toque \(página 6\)](#)

### 2



Alterar a cor do texto.

### 3

Para sair das definições, consultar "[Procedimento geral em caso de utilização do painel de toque](#)" ([▶ página 6](#)).

# Alterar a imagem de fundo do ecrã inicial

É possível trocar a imagem de fundo do ecrã inicial por uma imagem personalizada.

O procedimento pode ser realizado a partir do painel de toque ou da página Web.

Para alterar a imagem a partir do painel de toque, guardar primeiro a imagem pretendida num dispositivo USB e ligar depois este dispositivo à máquina.



O tamanho de visualização da imagem de fundo é de 1024 pontos x 544 pontos.

A altura da imagem é ajustada à altura do ecrã, o mesmo acontecendo com a largura.

Uma vez que a altura e a largura são ampliadas/reduzidas em separado, algumas imagens podem ficar distorcidas.

Para exibir a imagem corretamente, ajustar previamente o seu tamanho ao tamanho de visualização da imagem.

## No painel de toque

1

**Ligar à máquina o dispositivo USB contendo a imagem pretendida.**

Se estiver ligado um dispositivo USB à máquina, aparece uma janela de pop-up. Toque na tecla [OK].

2



**Premir a tecla [Definições] no Ecrã Inicial.**

O ecrã muda para o ecrã de definições.

3

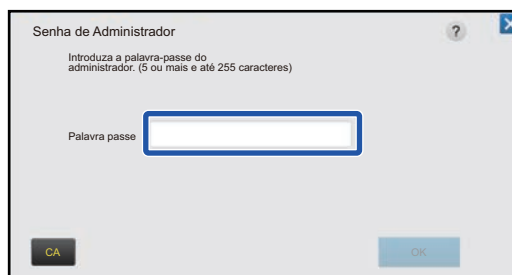
**Toque em [Definições de Sistema] → [Definição de ecrã inicial] → [Imagem de fundo] e depois toque na tecla [Alterar].**

Aparece o ecrã "Registrar imagem de fundo".



Aparece o ecrã de introdução da senha de administrador enquanto seleciona as definições.

Introduzir a palavra-passe de administrador e iniciar a sessão.



4

**Definir a caixa de verificação [Utilizar imagem personalizada] em  e seleccionar a imagem pretendida com [Nome Da Pasta/Nome Ficheiro].**

---



- Os formatos dos ficheiros utilizáveis são JPEG, GIF e PNG (jpeg, jpg, jpe, jfif, gif e png).
- O tamanho máximo do ficheiro de imagem utilizável para a imagem de fundo é de 640 KB.

5

**Clicar no botão [Memorizar].**

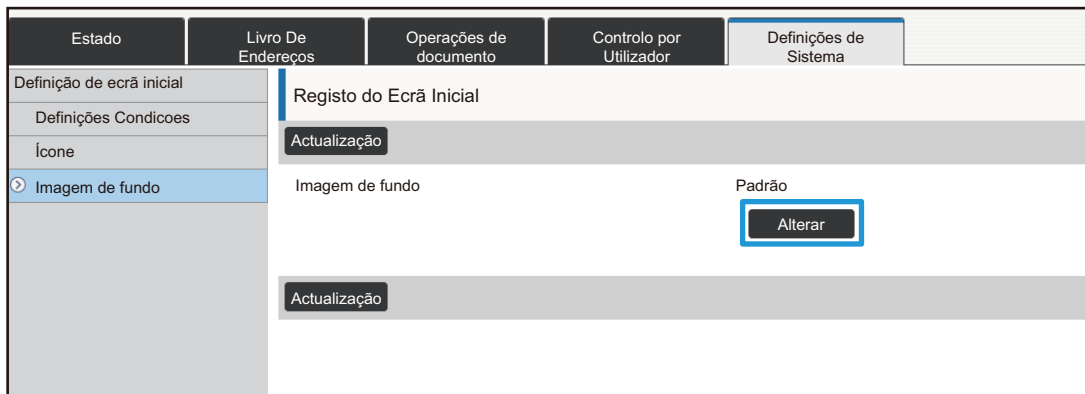
Findas as definições da personalização da IU, premir a tecla [Terminar sessão].

---

## Na página Web

**1** Para abrir o ecrã de definições, consultar "[Procedimento geral em caso de utilização da página Web](#)" ([▶ página 7](#)).

**2** Clicar no botão [Alterar] em [Imagem de fundo].



**3** Definir a caixa de verificação [Utilizar imagem personalizada] em ☒ e seleccionar a imagem com [Seleccionar Ficheiro].

Para seleccionar a imagem, clicar em [Procurar].



- Os formatos dos ficheiros utilizáveis são JPEG, GIF e PNG (jpeg, jpg, jpe, jfif, gif e png).
- O tamanho máximo do ficheiro de imagem utilizável para a imagem de fundo é de 640 KB.

**4** Para sair das definições, consultar "[Procedimento geral em caso de utilização da página Web](#)" ([▶ página 7](#)).

## Alterar as teclas fixas

É possível alterar as teclas fixas. Estas são alteradas utilizando a página Web.



**1** Para abrir o ecrã de definições, consultar "[Procedimento geral em caso de utilização da página Web](#)" ([▶ página 7](#)).

**2** Clicar em [Definições Condicoes] e clicar no item pretendido sob "Tecla permanente".

É possível clicar em [Não Definido] para adicionar uma nova tecla fixa.

No.	Tecla permanente
1	Guia de operação
2	Ampliar modo de apresentação
3	Definições de Sistema
4	Contagem Total
5	Ajuste do brilho
6	Estado trabalho
7	Não Definido
8	Não Definido
9	Não Definido
10	Não Definido

**3** Selecionar a função a adicionar e clicar no botão [Submeter].

Ao premir a tecla [Submeter], o ecrã [Registo do Ecrã Inicial] é fechado.

**4** Para sair das definições, consultar "[Procedimento geral em caso de utilização da página Web](#)" ([▶ página 7](#)).

## Mostrar/Ocultar o nível de toner na área fixa

Nas definições de sistema pode mostrar/ocultar o nível de toner na área de teclas fixas.

Quando esta definição estiver ativada, será possível mostrar até seis teclas fixas. (são mostradas as teclas n.º 1 a n.º 6 na página Web "Tecla permanente" (exceto quando não definidas). As teclas a seguir à n.º 6 não são mostradas.)



**1** Para abrir o ecrã de definições, consultar "[Procedimento geral em caso de utilização da página Web](#)" ([▶ página 7](#)).

**2** Clicar em [Definições Condicoes] e definir a caixa de verificação [Visualizar quantidade de toner] em ☒.

Estado	Livro De Endereços	Operações de documento	Controlo por Utilizador	Definições de Sistema
Definição de ecrã inicial	7		E-mail	
Definições Condicoes	8		Não Definido	
Ícone	9		Não Definido	
Imagem de fundo	10		Não Definido	

☒ Visualizar quantidade de toner

Quando a quantidade de toner é visualizada, apenas 6 teclas fixas podem ser visualizadas.

[Submeter](#)

**3** Para sair das definições, consultar "[Procedimento geral em caso de utilização da página Web](#)" ([▶ página 7](#)).

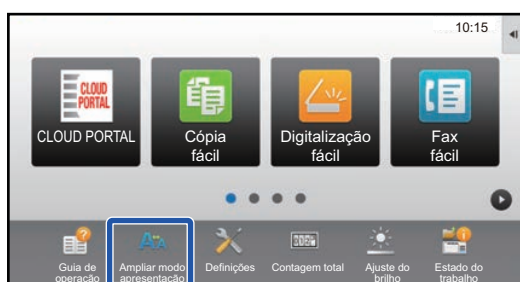
## Aumentar o tamanho do texto

É possível aumentar o tamanho e o espaçamento do texto exibido no ecrã da função de cópia e outras funções. O procedimento é realizado a partir do painel de toque.





- Os textos do tipo "Cópia fácil" e outros que são normalmente grandes não são alterados.
- Aumentar o tamanho do texto pode diminuir o número de teclas exibidas no ecrã de base e outros ecrãs de cada função.

1



### Premir a tecla [Ampliar modo apresentação] no ecrã inicial.

A imagem da tecla é alterada para  e o modo de ampliação do ecrã é ativado.

Para cancelar o modo de ampliação do ecrã, premir novamente a tecla [Ampliar modo apresentação]. A imagem da tecla é alterada para  e o modo de ampliação do ecrã é cancelado.



## Alterar o idioma utilizado na máquina

É possível alterar o idioma utilizado no ecrã inicial.

O procedimento é realizado a partir do painel de toque.

Antes de realizar este procedimento, adicionar a tecla [Definição de idioma] ao ecrã inicial. Para adicionar uma tecla de atalho, consultar "[Adicionar teclas de atalho](#)" (▶ [página 9](#)).

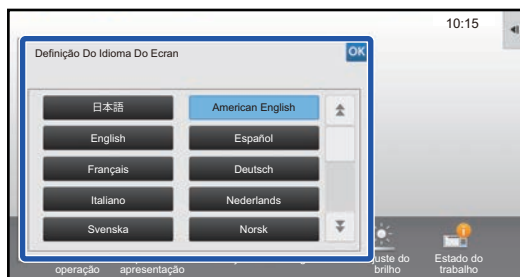


1



**Premir a tecla [Definição de idioma] no ecrã inicial.**

2



**Selecionar o idioma pretendido e premir **OK**.**

O ecrã muda para o idioma selecionado.

