

# SHARP®

SISTEMA MULTIFUNÇÕES DIGITAL DE COR TOTAL

# Guia de configuração do software

**ANTES DE INSTALAR  
O SOFTWARE**

**CONFIGURAÇÃO NUM  
AMBIENTE WINDOWS**

**CONFIGURAÇÃO NUM  
AMBIENTE MACINTOSH**

**RESOLUÇÃO DE PROBLEMAS**



Obrigado por ter adquirido este produto. Este manual explica como instalar e configurar o software que permite utilizar a máquina como uma impressora ou digitalizador ligados a um computador.

Este manual também explica como instalar os controladores da impressora e o software utilizados quando se encontram instalados kits de expansão, bem como instalar o controlador do digitalizador.

Se o software não for correctamente instalado, ou se precisar de removê-lo, consulte "4. RESOLUÇÃO DE PROBLEMAS" (página 38).

## Nota

---

- As explicações neste manual pressupõe que o utilizador tem os conhecimentos necessários para trabalhar com um computador Windows ou Macintosh.
- Para obter informações sobre o seu sistema operativo, consulte o respectivo manual ou a função de Ajuda online.
- As explicações dos ecrãs e os procedimentos descritos neste manual referem-se especificamente ao Windows 7® em ambientes Windows® e ao Mac OS X v10.8 em ambientes Macintosh. Os ecrãs podem variar conforme a versão do sistema operativo.
- Sempre que aparecer "MX-xxxx" neste manual, substitua o nome do modelo por "xxxx".
- Este manual contém referências à função de fax. Contudo, tenha em atenção que a função de fax não está disponível em alguns países e regiões.
- Este manual possui explicações do controlador PC-Fax e controlador PPD. No entanto, tenha em atenção que o controlador PC-Fax e o controlador PPD não estão disponíveis e não são visualizados no software para instalação em alguns países e regiões.

Neste caso, instale a versão em Inglês se pretender usar estes controladores.

- Tivemos o máximo cuidado na elaboração deste manual. Na condição improvável de detectar um defeito ou outro problema, contacte o revendedor ou o representante de assistência técnica autorizado mais próximos.
- Este produto foi sujeito a rigorosos procedimentos de controlo e inspecção de qualidade. Se tiver algum comentário ou dúvida relativamente ao mesmo, contacte o revendedor ou o representante de assistência técnica autorizado mais próximos.
- Para além das instâncias previstas na lei, a SHARP não se responsabiliza por falhas que ocorram durante a utilização do produto ou das suas opções, por falhas resultantes da operação incorrecta do produto e das suas opções, ou por outras falhas ou danos resultantes da utilização do produto.

## Aviso

---

- A reprodução, adaptação ou tradução dos conteúdos do manual sem autorização prévia por escrito é proibida, excepto quando permitido pelas leis dos direitos de autor.
- Todas as informações contidas neste manual estão sujeitas a alteração sem aviso prévio.
- O cabo de rede ou o cabo USB a ser ligado a esta máquina deve ser um cabo blindado compatível com as especificações.

## Ilustrações e painéis de operações e de toque apresentados neste manual

---

Os dispositivos periféricos são normalmente opcionais. No entanto, alguns modelos incluem determinados dispositivos periféricos como equipamento standard.

As explicações neste manual pressupõem que tem instalada na máquina a bandeja direita e gaveta de papel.

Para algumas funções e procedimentos, as explicações pressupõem que estão instalados outros dispositivos para além dos anteriormente referidos.

Os ecrãs, mensagens e nomes de teclas apresentados no manual podem diferir dos apresentados na máquina devido a melhorias e modificações do produto.

# LICENÇA DE SOFTWARE

A LICENÇA DE SOFTWARE será visualizada quando instalar o software a partir do CD-ROM. A sua utilização do software no CD-ROM ou na máquina, na sua totalidade ou em parte, pressupõe a sua concordância com os termos da LICENÇA DE SOFTWARE.

# ÍNDICE

## 1 ANTES DE INSTALAR O SOFTWARE

<b>CD-ROM E SOFTWARE</b> .....	<b>2</b>
• SOFTWARE CD-ROM .....	2
• OUTROS CD-ROM .....	4
<b>VERIFICAÇÃO DOS REQUISITOS DE SISTEMA</b> ....	<b>5</b>
• REQUISITOS DE SISTEMA .....	5
• REQUISITOS DE SOFTWARE .....	6
<b>LIGAR A MÁQUINA</b> .....	<b>7</b>
• LIGAR A UMA REDE .....	7
• LIGAÇÃO DA MÁQUINA COM UM CABO USB (Windows) .....	7

## 2 CONFIGURAÇÃO NUM AMBIENTE WINDOWS

<b>ABRIR O ECRÃ DE SELECÇÃO DE SOFTWARE (PARA TODO O SOFTWARE)</b> .....	<b>8</b>
<b>INSTALAÇÃO DO CONTROLADOR DE IMPRESSORA / CONTROLADOR PC-FAX</b> .....	<b>9</b>
• SE A MÁQUINA ESTIVER LIGADA A UMA REDE .....	9
• SE A MÁQUINA ESTIVER LIGADA ATRAVÉS DE UM CABO USB .....	19
• UTILIZAR A MÁQUINA COMO IMPRESSORA PARTILHADA .....	23
• CONFIGURAR O CONTROLADOR DA IMPRESSORA PARA AS OPÇÕES INSTALADAS NA MÁQUINA .....	24
<b>INSTALAR O PRINTER STATUS MONITOR</b> .....	<b>27</b>
<b>INSTALAR O CONTROLADOR DO DIGITALIZADOR</b> .....	<b>28</b>
<b>INSTALAR AS FONTES DE ECRÃ PS</b> .....	<b>30</b>
<b>ALTERAR A PORTA</b> .....	<b>31</b>

## 3 CONFIGURAÇÃO NUM AMBIENTE MACINTOSH

<b>MAC OS X</b> .....	<b>34</b>
-----------------------	-----------

## 4 RESOLUÇÃO DE PROBLEMAS

<b>QUANDO A INSTALAÇÃO NÃO É BEM SUCEDIDA</b> .....	<b>38</b>
<b>REMOVER O SOFTWARE</b> .....	<b>41</b>

Este capítulo descreve os programas de software que lhe permitem utilizar as funções de impressora e digitalizador da máquina, os CD-ROM que contêm o software e as páginas onde se encontram os procedimentos de instalação.

## CD-ROM E SOFTWARE

O software que pode utilizar com a máquina encontra-se nos CD-ROM que acompanham a máquina e os kits de expansão.

- Antes de instalar o software, confirme se o computador e a máquina cumprem os requisitos de sistema descritos na secção "VERIFICAÇÃO DOS REQUISITOS DE SISTEMA" (página 5).

## SOFTWARE CD-ROM

### ► O "Software CD-ROM" que acompanha a máquina (para Windows)

O "Software CD-ROM" que acompanha a máquina não é usado quando o kit de expansão para impressora se encontra instalado na máquina. Por favor, utilize o "Software CD-ROM" que acompanha o kit de expansão para impressora.

O "Software CD-ROM" que acompanha a máquina contém o controlador da impressora e outro software.

Dependendo dos modelos, o kit de expansão para impressora é normalmente instalado. Neste caso, o conteúdo do "Software CD-ROM" que é fornecido com o kit de expansão para impressora também é incluído no "Software CD-ROM" que é fornecido com a máquina. Utilize o "Software CD-ROM" que é fornecido com a máquina.

#### • Controlador de impressão Sharp Advanced Printing Language-c

Este é um controlador de impressão da SHARP.

- ☞ SE A MÁQUINA ESTIVER LIGADA A UMA REDE (página 9)
- ☞ SE A MÁQUINA ESTIVER LIGADA ATRAVÉS DE UM CABO USB (página 19)

#### • Printer Status Monitor (só pode ser utilizado com a máquina ligada a uma rede)

Permite-lhe monitorizar o estado da máquina no ecrã do computador.

- ☞ INSTALAR O PRINTER STATUS MONITOR (página 27)

#### • Controlador de PC-Fax

Permite-lhe enviar um ficheiro do seu computador sob a forma de um fax como se estivesse a imprimir o ficheiro. (Se a opção de fax estiver instalada.)

Mesmo que a função fax não esteja instalada, o controlador de PC-Fax pode ser actualizado utilizando o CD-ROM do kit de expansão Fax Internet, passando a permitir o envio de ficheiros do computador como um Fax Internet como se estivesse a imprimir um ficheiro.

- ☞ INSTALAÇÃO DO CONTROLADOR DE IMPRESSORA / CONTROLADOR PC-FAX (página 9)

#### • Controlador do digitalizador (controlador TWAIN)

(só pode ser utilizado com a máquina ligada a uma rede)

Permite-lhe utilizar a função de digitalização da máquina a partir de uma aplicação compatível com TWAIN.

- ☞ INSTALAR O CONTROLADOR DO DIGITALIZADOR (página 28)

## ► O "Software CD-ROM" que acompanha o kit de expansão para impressora (para Windows/Macintosh)

### Software para Windows

#### • Controlador da impressora

Este software permite utilizar a máquina como uma impressora.

##### - Controlador de impressão PCL6

A máquina suporta os idiomas de controlo de impressoras PCL6 da Hewlett-Packard.

##### - Controlador de impressora PS

O controlador de impressora PS suporta a linguagem de descrição de página PostScript 3, desenvolvida pela Adobe Systems Incorporated.

##### - Controlador PPD

O controlador PPD permite que a máquina utilize o controlador de impressora PS standard do Windows.

☞ SE A MÁQUINA ESTIVER LIGADA A UMA REDE (página 9)

☞ SE A MÁQUINA ESTIVER LIGADA ATRAVÉS DE UM CABO USB (página 19)

#### • Printer Status Monitor (só pode ser utilizado com a máquina ligada a uma rede)

Permite-lhe monitorizar o estado da máquina no ecrã do computador.

☞ INSTALAR O PRINTER STATUS MONITOR (página 27)

#### • Controlador de PC-Fax

Permite-lhe enviar um ficheiro do seu computador sob a forma de um fax como se estivesse a imprimir o ficheiro. (Se a opção de fax estiver instalada.)

Mesmo que a função fax não esteja instalada, o controlador de PC-Fax pode ser actualizado utilizando o CD-ROM do kit de expansão Fax Internet, passando a permitir o envio de ficheiros do computador como um Fax Internet como se estivesse a imprimir um ficheiro.

☞ INSTALAÇÃO DO CONTROLADOR DE IMPRESSORA / CONTROLADOR PC-FAX (página 9)

#### • Controlador do digitalizador (controlador TWAIN)

(só pode ser utilizado com a máquina ligada a uma rede)

Permite-lhe utilizar a função de digitalização da máquina a partir de uma aplicação compatível com TWAIN.

☞ INSTALAR O CONTROLADOR DO DIGITALIZADOR (página 28)

### Software para Macintosh

#### • Ficheiro PPD

O ficheiro de descrição da impressora suporta a linguagem de descrição de página PostScript 3 desenvolvida pela Adobe Systems Incorporated.

☞ MAC OS X (página 34)

- É necessário o kit de expansão PS3 para utilizar a máquina como uma impressora num ambiente Macintosh. Para além disso, a máquina deve estar ligada a uma rede. Não pode ser utilizada uma ligação USB.
- Dependendo dos modelos, o kit de expansão PS3 é normalmente instalado.
- O controlador do digitalizador e o controlador do PC-Fax não podem ser utilizados num ambiente Macintosh.

## OUTROS CD-ROM

### ► CD-ROM "PRINTER UTILITIES" que acompanha o kit de expansão PS3\* (para Windows/Macintosh)

Contém os tipos de letra de ecrã utilizados pelo controlador de impressora PS.

(Instale o controlador de impressão PS e o ficheiro PPD Macintosh a partir do "Software CD-ROM" que acompanha o kit de expansão para impressora\*).

\* Dependendo dos modelos, o kit de expansão PS3 é normalmente instalado.

🖨️ **INSTALAR AS FONTES DE ECRÃ PS** (página 30)

### ► CD-ROM "PRINTER UTILITIES" que acompanha o kit de expansão Fax Internet\*<sup>1</sup> (para Windows)

Este CD-ROM permite actualizar o controlador do PC-Fax no "Software CD-ROM" que acompanha a máquina ou kit de expansão para impressora\*<sup>2</sup>, para que possa enviar faxes através da Internet (função PC-Fax).

Se pretende utilizar a função PC-Fax, instale primeiro o controlador PC-Fax a partir do "Software CD-ROM" que acompanha a máquina ou kit de expansão para impressora\*<sup>2</sup>, e execute o programa de instalação no CD-ROM. Se o controlador PC-Fax já estiver instalado, execute apenas o programa de instalação. (Não precisa de reinstalar o controlador PC-Fax.)

\*<sup>1</sup> Dependendo dos modelos, o kit de expansão Fax Internet pode não estar disponível.

\*<sup>2</sup> Dependendo dos modelos, o kit de expansão para impressora é normalmente instalado.

🖨️ **INSTALAÇÃO DO CONTROLADOR DE IMPRESSORA / CONTROLADOR PC-FAX** (página 9)

### ► CD-ROM "Sharpdesk/Network Scanner Utilities" (para Windows)

Contém software que o ajuda a tirar o máximo partido das imagens digitalizadas na máquina. O software inclui o "Sharpdesk", uma aplicação de gestão de documentos para o ambiente de trabalho que permite uma gestão integrada das imagens digitalizadas e dos ficheiros criados por diversas aplicações. Para utilizar a função de digitalização "Digitalizar para computador", tem de instalar o "Network Scanner Tool" a partir do CD-ROM.

Para saber os requisitos do software, consulte o guia (em formato PDF) na pasta "Manual" ou o ficheiro Leíame disponíveis no CD-ROM. Para obter os procedimentos de instalação do software, consulte o "Guia Informativo".

# VERIFICAÇÃO DOS REQUISITOS DE SISTEMA

## REQUISITOS DE SISTEMA

Antes de instalar o software descrito neste manual, verifique se o seu computador satisfaz os seguintes requisitos.

	Windows	Macintosh*7
Sistema operativo*1	Windows XP*3, Windows Server 2003*3, Windows Vista*3, Windows Server 2008*3, Windows 7*3, Windows 8*3, Windows Server 2012*3	Mac OS X v10.4, Mac OS X v10.5, Mac OS X v10.6, Mac OS X v10.7, Mac OS X v10.8
Tipo de computador*2	Computador compatível com IBM PC/AT Equipado com uma placa LAN ou equipado de série com uma porta USB 2.0*4/1.1*5.	Um ambiente no qual qualquer um dos sistemas operativos anteriormente indicados pode funcionar em perfeitas condições (incluindo computadores Macintosh com um processador Intel.)
Monitor	É recomendada uma resolução de 1024 x 768 pontos e cor de 16 bits ou superior.	
Outros requisitos de hardware	Um ambiente que permite a qualquer dos sistemas operativos acima indicados funcionar em perfeitas condições.	

\*1 As edições Starter Edition e Embedded Edition do sistema operativo Windows não são suportadas.

As outras edições e service packs são suportados, mas é recomendado que os service packs sejam actualizados para a versão mais recente disponível.

\*2 Para além dos modelos descritos à direita, também são suportados alguns modelos com a função LAN sem fios.

\*3 Incluindo o SO de 64-bit.

\*4 A porta USB 2.0 da máquina apenas transfere os dados à velocidade especificada no padrão USB 2.0 (Hi-Speed) se o controlador Microsoft USB 2.0 estiver previamente instalado no computador, ou se estiver instalado o controlador USB 2.0 para Windows disponibilizado pela Microsoft no "Windows Update".

Dependendo dos modelos, o software pode não estar disponível para o Windows 2000.

\*5 Compatível com modelos pré-instalados com Windows XP, Windows Server 2003, Windows Vista, Windows Server 2008, Windows 7, Windows 8, ou Windows Server 2012 equipados de origem com um interface USB.

\*6 Não disponível se a máquina estiver ligada através de um cabo USB. O controlador de PC-Fax e o controlador do digitalizador não podem ser utilizados.



### Para utilizadores do Windows

Para realizar os procedimentos descritos neste manual, tais como instalar o software e configurar as definições após a instalação, são necessárias permissões de administrador.

## REQUISITOS DE SOFTWARE

Para utilizar o software descrito neste manual tem de cumprir os seguintes requisitos.

Ambiente de sistema operativo*1	Software	Kits de expansão necessários	Tipo de ligação*1
Windows	Controlador de impressão Sharp Advanced Printing Language-c	Pode ser utilizado na configuração de série*2.	Rede / USB
	Controlador de impressora PCL6	Kit de expansão para impressora*3	
	Controlador de impressora PS, Controlador PPD	Kit de expansão para impressora*3, Kit de expansão PS3*4	
	Controlador de PC-Fax	Kit de expansão facsimile*5, *6	
	Controlador do digitalizador	Pode ser utilizado na configuração de série.	Apenas rede*7 (não pode ser utilizado com uma ligação USB)
	Printer Status Monitor		
Macintosh	Ficheiro PPD Macintosh	Kit de expansão para impressora*3, Kit de expansão PS3*4	

\*1 Para saber os tipos de computadores e sistemas operativos que podem executar o software, consulte a secção "REQUISITOS DE SISTEMA" (página 5).

\*2 Dependendo dos modelos, esta função pode não estar disponível.

\*3 Dependendo dos modelos, o kit de expansão para impressora é normalmente instalado.

\*4 Dependendo dos modelos, o kit de expansão PS3 é normalmente instalado.

\*5 Dependendo dos modelos, o kit de expansão facsimile é normalmente instalado.

\*6 Se o kit de expansão Fax Internet estiver instalado, o controlador PC-Fax pode ser actualizado utilizando o CD-ROM "PRINTER UTILITIES" para permitir a utilização do controlador como controlador PC-Fax. Neste caso, o controlador pode ser utilizado sem o kit de expansão facsimile.

\*7 O controlador do digitalizador e o Printer Status Monitor não podem ser utilizados uma rede exclusiva IPv6.



---

# LIGAR A MÁQUINA

---

## LIGAR A UMA REDE

Para ligar a máquina a uma rede, ligue o cabo de rede local (LAN) ao conector de rede da máquina. Utilize um cabo de rede blindado.

Após ligar a máquina a uma rede, configure o endereço IP e outras definições de rede antes de instalar o software. (A definição predefinida de fábrica para o endereço IP é a recepção automática do endereço IP quando a máquina é utilizada num ambiente DHCP.)

As definições de rede podem ser configuradas utilizando as "Definições de Rede" nas definições de sistema (administrador) na máquina.



- Se a máquina for utilizada num ambiente DHCP, o endereço IP da máquina pode mudar. Se tal acontecer, não será possível imprimir. Este problema pode ser evitado atribuindo um endereço IP permanente à máquina.
- Este manual explica como configurar o software num ambiente de rede Windows e num ambiente de rede Macintosh.
- Quando utilizar esta máquina numa rede IPv6, active a definição IPv6 nas "Definições de Rede", nas definições do sistema (administrador).

### ► Verificar o endereço IP da máquina

Pode verificar o endereço IP da máquina imprimindo a "Lista Com Todas As Definições personalizadas" nas definições de sistema.

Para imprimir a "Lista Com Todas As Definições personalizadas", consulte o Manual de funcionamento.

## LIGAÇÃO DA MÁQUINA COM UM CABO USB (Windows)

A máquina pode ser ligada a um computador através de um cabo USB se o computador tiver o Windows instalado. (O interface USB da máquina não pode ser utilizado em ambientes Macintosh.)

A máquina e o computador devem estar ligados durante a instalação do controlador da impressora. Se ligar um cabo USB antes de ter instalado o controlador da impressora, o controlador da impressora não será correctamente instalado. Para obter o procedimento de ligação do cabo USB, consulte "SE A MÁQUINA ESTIVER LIGADA ATRAVÉS DE UM CABO USB" (página 19).

# 2 CONFIGURAÇÃO NUM AMBIENTE WINDOWS

Esta secção explica como instalar o software e configurar as definições de forma a que as funções de impressora e digitalizador da máquina possam ser utilizados num computador com Windows.

## ABRIR O ECRÃ DE SELECÇÃO DE SOFTWARE (PARA TODO O SOFTWARE)

**1** Introduza o "Software CD-ROM" na unidade de CD-ROM do computador.

**2** Clique no botão [Iniciar] ( ), clique em [O Meu Computador] e, em seguida, faça duplo clique no ícone [CD-ROM] ( ).

- No Windows XP/Server 2003, clique no botão [Iniciar], clique em [O Meu Computador] e, em seguida, faça duplo clique no ícone [CD-ROM].
- No Windows 8/Server 2012, clique com o botão direito na janela de arranque (ou passe o dedo para cima desde a extremidade inferior), selecione [Barra de tarefas] → [Todas as aplicações] → [Computador] e faça duplo clique em [CD-ROM].

**3** Faça duplo clique no ícone [Setup] ( ).



- No Windows 7/8/Server 2012, se aparecer um ecrã de mensagem a solicitar-lhe confirmação, clique em [Sim].
- No Windows Vista/Server 2008, se aparecer um ecrã de mensagem a solicitar-lhe confirmação, clique em [Permitir].

**4** É visualizada a janela "LICENÇA DE SOFTWARE". Leia atentamente o acordo de licença e clique em [Sim].



Pode visualizar o "Acordo de Licença de Software" noutro idioma seleccionando-o no menu de idiomas. Para instalar o software no idioma seleccionado, prossiga com a instalação no idioma seleccionado.

**5** Leia a mensagem na janela "Bem-vindo" e clique no botão [Seguinte].

**6** Aparece o ecrã de selecção de software.

Antes de instalar o software, assegure-se de clicar no botão [Apresentar LEIAME] e veja a informação detalhada sobre o software.



Para obter os passos que se seguem, consulte a página adequada a seguir relativa ao software que está a instalar.

### INSTALAÇÃO DO CONTROLADOR DE IMPRESSORA / CONTROLADOR PC-FAX

- SE A MÁQUINA ESTIVER LIGADA A UMA REDE\*1
  - Instalação padrão: página 10
  - Instalação avançada: página 12
  - Instalação através de especificação do endereço da máquina: página 14
  - Imprimir utilizando a função IPP e a função SSL\*2: página 17
- SE A MÁQUINA ESTIVER LIGADA ATRAVÉS DE UM CABO USB: página 19
- UTILIZAR A MÁQUINA COMO IMPRESSORA PARTILHADA: página 23

INSTALAR O PRINTER STATUS MONITOR: página 27

INSTALAR O CONTROLADOR DO DIGITALIZADOR: página 28

\*1 Se a máquina estiver a ser utilizada numa rede IPv6, consulte "Instalação através de especificação do endereço da máquina" (página 14).

\*2 Dependendo dos modelos, esta função pode não estar disponível.

# INSTALAÇÃO DO CONTROLADOR DE IMPRESSORA / CONTROLADOR PC-FAX

Para instalar o controlador da impressora ou o controlador PC-Fax, siga o procedimento correspondente nesta secção, conforme a máquina esteja ligada a uma rede ou ligada através de um cabo USB.

🖨️ SE A MÁQUINA ESTIVER LIGADA ATRAVÉS DE UM CABO USB (página 19)

## SE A MÁQUINA ESTIVER LIGADA A UMA REDE

Esta secção explica como instalar o controlador de impressora e o controlador do PC-Fax quando a máquina está ligada a uma rede Windows (rede TCP/IP).

São necessários direitos de administrador para instalar o software.



- É necessário o kit de expansão para impressora e o kit de expansão PS3 para utilizar o controlador de impressão PS ou o controlador PPD.
- É necessário o kit de expansão para impressora para usar o controlador de impressão PCL.
- Dependendo dos modelos, o kit de expansão para impressora e o kit de expansão PS3 são normalmente instalados.
- Dependendo dos modelos, o controlador da impressora Sharp Advanced Printing Language-c pode não estar disponível.
- Para imprimir para a máquina através da Internet utilizando a função IPP com a máquina instalada num local remoto, ou para imprimir utilizando a função SSL (comunicação encriptada), consulte a secção "Imprimir utilizando a função IPP e a função SSL" (página 17) e instale o controlador de impressora ou o controlador PC-Fax. (Dependendo dos modelos, esta função pode não estar disponível.)
- **Se a máquina estiver ligada a uma rede exclusiva IPv6**  
O software não pode ser instalado através da detecção do endereço da máquina, a partir do programa de instalação. Após a instalação do software, conforme explicado em "Instalação através de especificação do endereço da máquina" (página 14), altere a porta conforme explicado em "Alteração para uma Porta TCP/IP Standard" (página 32).
- O processo de instalação nesta secção refere-se ao controlador de impressora e ao controlador do PC-Fax, embora as explicações se baseiem no controlador da impressora.

## ► Instalação padrão

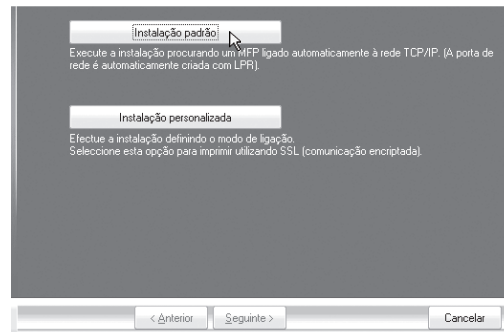
Quando o ecrã de selecção de software aparece no passo 6 de "ABRIR O ECRÃ DE SELECÇÃO DE SOFTWARE (PARA TODO O SOFTWARE)" (página 8), efectue os passos a seguir.

### 1 Clique em [Controlador de Impressora].

Para instalar o controlador do PC-Fax, clique no botão [Software de utilitários] - [Controlador PC-Fax].



### 2 Clique no botão [Instalação padrão].



Se seleccionar [Instalação personalizada] pode alterar qualquer das opções abaixo. Se seleccionar [Instalação padrão], será feita a seguinte instalação.

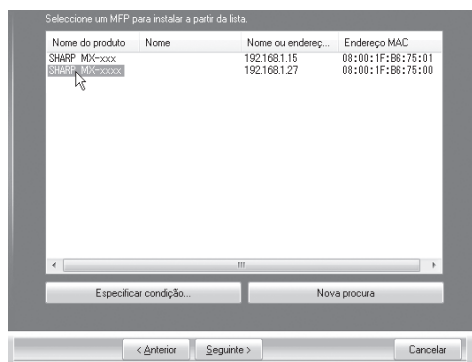
- Método de ligação da máquina: Impressão Directa LPR (Procura Automática)
- Impressora predefinida: Sim (excluindo o controlador do PC-Fax)
- Nome do controlador: Não pode ser alterado
- Fontes de ecrã para impressora PCL (Apenas durante a instalação do controlador de impressão PCL, PS ou controlador PPD): Instaladas


Se seleccionou [Instalação personalizada], seleccione [Impressão Directa LPR (Procura Automática)] e clique no botão [Seguinte].

Se tiver seleccionado uma opção diferente de [Impressão Directa LPR (Procura Automática)], consulte as páginas seguintes:

- Impressão Directa LPR (Especificar Endereço): página 14
- IPP: página 17
- Impressora partilhada: página 23
- Ligada a este computador: página 19

### 3 As impressoras ligadas à rede são detectadas. Selecciona a máquina e clique no botão [Seguinte].



- Este ecrã não é visualizado quando os resultados de procura detectam apenas 1 dispositivo.
- Se a máquina não for encontrada, verifique se a máquina se encontra ligada no interruptor e ligada à rede e depois clique no botão [Nova procura].
- Também pode clicar no botão [Especificar condição] e procurar a máquina, introduzindo o respectivo nome (nome do host) ou endereço IP.  
 Verificar o endereço IP da máquina (página 7)

### 4 É visualizada uma janela de confirmação. Verifique o conteúdo e clique no botão [Seguinte].

### 5 Siga as instruções no ecrã.

Leia a mensagem na janela visualizada e clique no botão [Seguinte].  
A instalação é iniciada.



- **Se estiver a utilizar o Windows Vista/Server 2008/7/8/Server 2012**  
Se aparecer uma janela de aviso de segurança, assegure-se que clica em [Instalar este software de controlador na mesma].
- **Se estiver a utilizar o Windows XP/Server 2003**  
Se aparecer uma mensagem de aviso relativa ao teste do logótipo do Windows ou a assinatura digital, clique no botão [Continuar na mesma] ou [Sim].

### 6 Quando aparecer a indicação de que a instalação está concluída, clique no botão [OK].

### 7 Clique no botão [Fechar] na janela do passo 1.



Após a instalação, poderá aparecer uma mensagem a solicitar a reinicialização do computador. Se a mensagem aparecer, clique no botão [Sim] para reiniciar o computador.

#### A instalação fica concluída.

- Após a instalação, consulte a secção "CONFIGURAR O CONTROLADOR DA IMPRESSORA PARA AS OPÇÕES INSTALADAS NA MÁQUINA" (página 24) para configurar as definições do controlador de impressora.
- Se instalou o controlador de impressora PS ou o controlador PPD, as fontes de ecrã PS podem ser instaladas a partir do CD-ROM "PRINTER UTILITIES" que acompanha o kit de expansão PS3\*. Consulte a secção "INSTALAR AS FONTES DE ECRÃ PS" (página 30).
- \* Dependendo dos modelos, o kit de expansão PS3 é normalmente instalado.
- Para utilizar a máquina como impressora partilhada, consulte "UTILIZAR A MÁQUINA COMO IMPRESSORA PARTILHADA" (página 23) para instalar o controlador de impressora nos computadores cliente.

## ► Instalação avançada

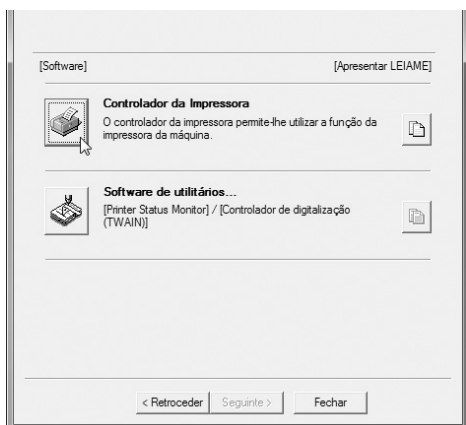
Com a instalação avançada, pode seleccionar o controlador de impressora a instalar.

Quando o ecrã de selecção de software aparece no passo 6 de "ABRIR O ECRÃ DE SELECÇÃO DE SOFTWARE (PARA TODO O SOFTWARE)" (página 8), efectue os passos a seguir.

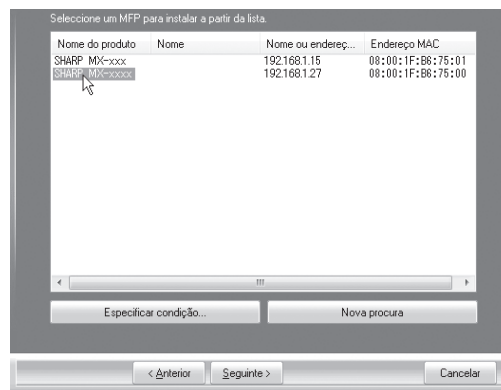
Quando o controlador Sharp Advanced Printing Language-c está instalado, esta instalação não será efectuada.

### 1 Clique em [Controlador de Impressora].

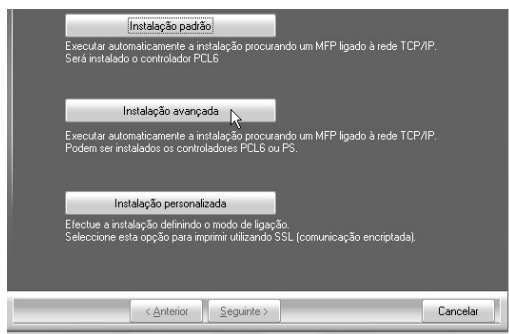
Para instalar o controlador do PC-Fax, clique no botão [Software de utilitários] - [Controlador PC-Fax].



### 3 As impressoras ligadas à rede são detectadas. Selecione a máquina e clique no botão [Seguinte].



### 2 Clique em [Instalação avançada].



- Se a máquina não for encontrada, verifique se a máquina se encontra ligada no interruptor e ligada à rede e depois clique no botão [Nova procura].
- Também pode clicar no botão [Especificar condição] e procurar a máquina, introduzindo o respectivo nome (nome do host) ou endereço IP.  
🔍 Verificar o endereço IP da máquina (página 7)

### 4 É visualizada uma janela de confirmação. Verifique o conteúdo e clique no botão [Seguinte].



Se seleccionar [Instalação personalizada] pode alterar qualquer das opções abaixo. Se seleccionar [Instalação padrão], será feita a seguinte instalação.

- Método de ligação da máquina:  
Impressão Directa LPR (Procura Automática)
- Impressora predefinida:  
Sim (excluindo o controlador do PC-Fax)
- Nome do controlador: Não pode ser alterado
- Fontes de ecrã para impressora PCL: Instaladas

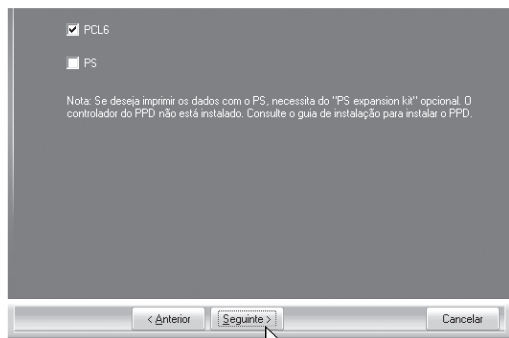
Se seleccionou [Instalação personalizada], selecione [Impressão Directa LPR (Procura Automática)] e clique no botão [Seguinte].

Se tiver seleccionado uma opção diferente de [Impressão Directa LPR (Procura Automática)], consulte as páginas seguintes:

- Impressão Directa LPR (Especificar Endereço):  
página 14
- IPP: página 17
- Impressora partilhada: página 23
- Ligada a este computador: página 19

## 5 Quando aparecer a janela de selecção do controlador de impressora, seleccione o controlador de impressora a instalar e clique no botão [Seguinte].

Clique na caixa de selecção do controlador de impressora a instalar para fazer aparecer uma marca de verificação (☒).



- Este ecrã não aparece durante a instalação do controlador do PC-Fax. Avance para o passo seguinte.
- É necessário o kit de expansão PS3\* para utilizar o controlador de impressora PS ou o controlador PPD.

\* Dependendo dos modelos, o kit de expansão PS3 é normalmente instalado.

## 6 Quando lhe for perguntado se deseja ou não predefinir esta impressora, faça uma escolha e clique em [Seguinte].

Se estiver a instalar vários controladores, seleccione o controlador da impressora a utilizar como impressora predefinida.

Se não quiser predefinir um dos controladores de impressora, seleccione [Não].



Se tiver seleccionado [Instalação personalizada] no passo 2, verá a janela seguinte.

### • Janela do nome da impressora

Para alterar o nome da impressora, introduza o nome pretendido e clique no botão [Seguinte].

### • Janela de confirmação da instalação das fontes de ecrã

Para instalar as fontes de ecrã para o controlador de impressora PCL, seleccione [Sim] e clique no botão [Seguinte].

- Este ecrã não aparece durante a instalação do controlador do PC-Fax. Avance para o passo seguinte.
- Se não estiver a instalar o controlador de impressora PCL (se estiver a instalar o controlador de impressora PS ou o controlador PPD), seleccione [Não] e clique no botão [Seguinte].

## 7 Continue a instalação seguindo as instruções a partir do passo 5 da "Instalação padrão" (página 11).

## ► Instalação através de especificação do endereço da máquina

Quando não for possível encontrar a máquina por não estar ligada ou por outro motivo, é possível realizar a instalação ao introduzir o nome (nome do host) ou endereço IP da máquina.

Se a máquina estiver a ser utilizada numa rede IPv6, depois de instalar o software, de acordo com as instruções seguintes, altere a porta conforme explicado em "Alteração para uma Porta TCP/IP Standard" (página 32).

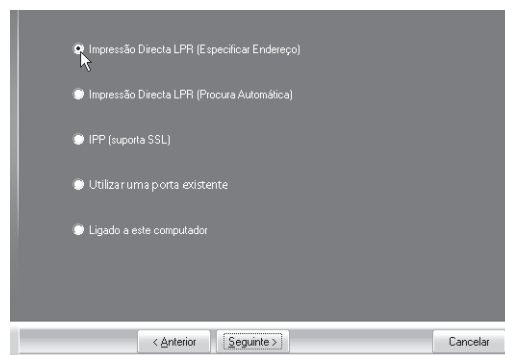
Quando o ecrã de selecção de software aparece no passo 6 de "ABRIR O ECRÃ DE SELECÇÃO DE SOFTWARE (PARA TODO O SOFTWARE)" (página 8), efectue os passos a seguir.

### 1 Clique em [Controlador de Impressora].

Para instalar o controlador do PC-Fax, clique no botão [Software de utilitários] - [Controlador PC-Fax].

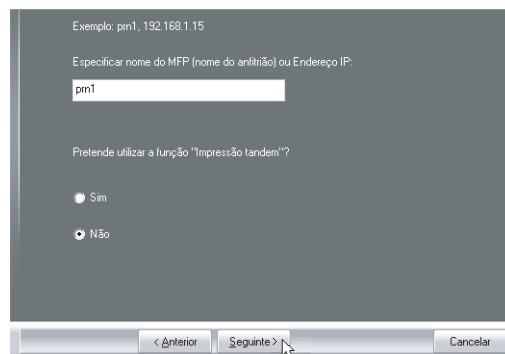


### 3 Quando for solicitado o método de ligação da impressora, seleccione [Impressão Directa LPR (Especificar Endereço)] e clique no botão [Seguinte].



### 4 Introduza o nome (nome do host) ou endereço IP da máquina e clique no botão [Seguinte].

☞ Verificar o endereço IP da máquina (página 7)

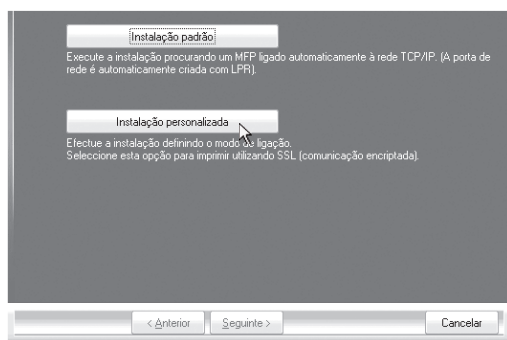


\* O ecrã é o do controlador de impressão PCL6. A mensagem "Pretende utilizar a função "Impressão tandem"?" não é visualizada no caso do controlador de impressão Sharp Advanced Printing Language-c.



Se a máquina estiver a ser utilizada numa rede IPv6, introduza quaisquer números ou caracteres.

### 2 Clique em [Instalação personalizada].

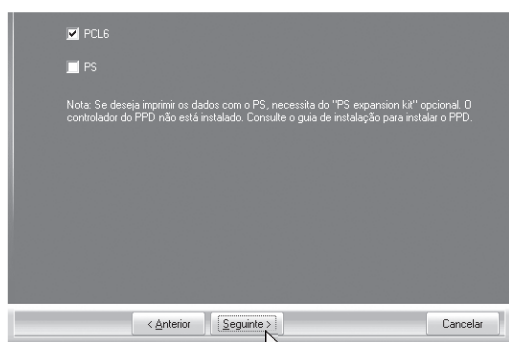




**5** Quando aparecer a janela de selecção do modelo, seleccione o modelo da máquina e clique no botão [Seguinte].

**6** Quando aparecer a janela de selecção do controlador de impressora, seleccione o controlador de impressora a instalar e clique no botão [Seguinte].

Clique na caixa de selecção do controlador de impressora a instalar para fazer aparecer uma marca de verificação (☒).



- Este ecrã não aparece durante a instalação do controlador de impressão Sharp Advanced Printing Language-c ou do controlador do PC-Fax. Prossiga no passo seguinte.
  - É necessário o kit de expansão PS3\* para utilizar o controlador de impressora PS ou o controlador PPD.
- \* Dependendo dos modelos, o kit de expansão PS3 é normalmente instalado.

**7** Seleccione se pretende ou não predefinir a impressora e clique no botão [Seguinte].

Se estiver a instalar vários controladores, seleccione o controlador da impressora a utilizar como impressora predefinida.

Se não quiser predefinir um dos controladores de impressora, seleccione [Não].

**8** Quando a janela com o nome da impressora aparecer, clique no botão [Seguinte].

Para alterar o nome da impressora, introduza o nome pretendido.

**9** Quando lhe for perguntado se deseja instalar as fontes de ecrã, seleccione uma opção e clique no botão [Seguinte].

- Este ecrã não aparece durante a instalação do controlador de impressão Sharp Advanced Printing Language-c ou do controlador do PC-Fax. Prossiga no passo seguinte.
- Se não estiver a instalar o controlador de impressora PCL (se estiver a instalar o controlador de impressora PS ou o controlador PPD), seleccione [Não] e clique no botão [Seguinte].

**10** Siga as instruções no ecrã.

Leia a mensagem na janela visualizada e clique no botão [Seguinte].

A instalação é iniciada.



- **Se estiver a utilizar o Windows Vista/ Server 2008/7/8/Server 2012**  
Se aparecer uma janela de aviso de segurança, assegure-se que clica em [Instalar este software de controlador na mesma].
- **Se estiver a utilizar o Windows XP/Server 2003**  
Se vir uma mensagem de aviso relativa ao teste de logotipo Windows ou da assinatura digital, clique no botão [Continuar na mesma] ou [Sim].

**11** Quando aparecer a indicação de que a instalação está concluída, clique no botão [OK].

**12** Clique no botão [Fechar] na janela do passo 1.



Após a instalação, poderá aparecer uma mensagem a solicitar a reinicialização do computador. Se a mensagem aparecer, clique no botão [Sim] para reiniciar o computador.

**A instalação fica concluída.**

- Após a instalação, consulte a secção "CONFIGURAR O CONTROLADOR DA IMPRESSORA PARA AS OPÇÕES INSTALADAS NA MÁQUINA" (página 24) para configurar as definições do controlador de impressora.
- Se instalou o controlador de impressora PS ou o controlador PPD, as fontes de ecrã PS podem ser instaladas a partir do CD-ROM "PRINTER UTILITIES" que acompanha o kit de expansão PS3\*. Consulte a secção "INSTALAR AS FONTES DE ECRÃ PS" (página 30).
  - \* Dependendo dos modelos, o kit de expansão PS3 é normalmente instalado.
- Quando utilizar esta máquina numa rede IPv6, consulte "Alteração para uma Porta TCP/IP Standard" (página 32) e modifique a porta.

## ► Imprimir utilizando a função IPP e a função SSL

Pode utilizar a função IPP para imprimir para a máquina através de uma rede utilizando o protocolo HTTP. Quando a máquina se encontra num local remoto, pode utilizar esta função em substituição da função de fax para imprimir uma imagem com uma qualidade superior à de um fax. A função IPP pode também ser utilizada em combinação com a função SSL (comunicação encriptada) para encriptar os dados de impressão. Permite-lhe imprimir com segurança, sem se preocupar que os dados possam chegar a outras pessoas.



- Para utilizar a função SSL, configure as "Definições SSL". Para configurar estas definições, consulte o Manual de funcionamento.
- Dependendo dos modelos, esta função pode não estar disponível.

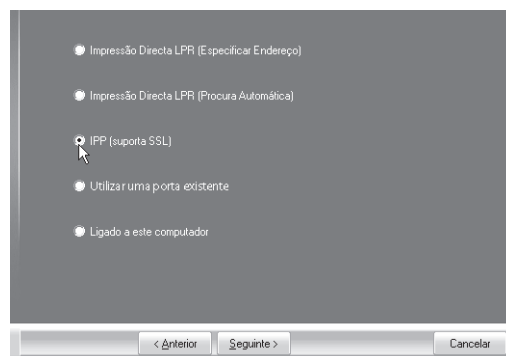
Quando o ecrã de selecção de software aparece no passo 6 de "ABRIR O ECRÃ DE SELECÇÃO DE SOFTWARE (PARA TODO O SOFTWARE)" (página 8), efectue os passos a seguir.

### 1 Clique em [Controlador de Impressora].

Para instalar o controlador do PC-Fax, clique no botão [Software de utilitários] - [Controlador PC-Fax].

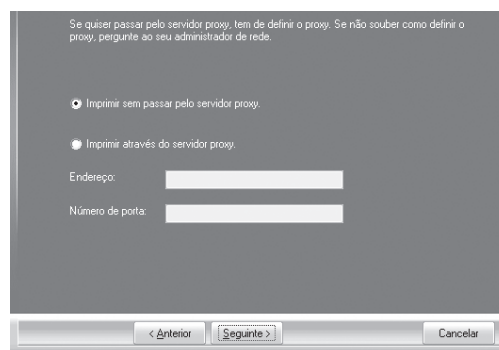


### 3 Quando for solicitado o método de ligação da impressora, seleccione [IPP] e clique no botão [Seguinte].

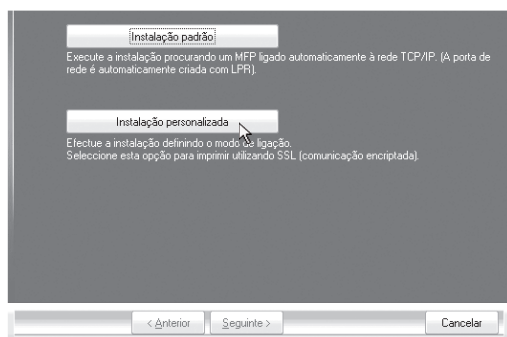


### 4 Se estiver a utilizar um servidor proxy, especifique-o e clique no botão [Seguinte].

Para especificar um servidor proxy, seleccione [Imprimir através do servidor proxy] e depois introduza o [Endereço] e o [Número de porta].



### 2 Clique em [Instalação personalizada].



## 5 Introduza o URL da máquina e clique no botão [Seguinte].

Introduza o URL no seguinte formato:

### Formato normal:

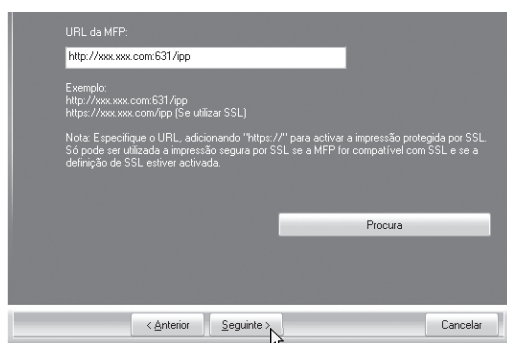
http://<nome de domínio ou endereço IP da máquina>:631\*/ipp

\*1 Normalmente, deve introduzir "631" no número de porta. Se o número de porta IPP tiver sido alterado na máquina, introduza o novo número de porta.

### Se utilizar SSL:

https://< nome de domínio ou endereço IP da máquina>:<n.º de porta\*2>/ipp

\*2 Normalmente, pode omitir o número de porta e os dois pontos ":" imediatamente antes do número de porta. Se o número de porta IPP para SSL tiver sido alterado na máquina, introduza o novo número de porta.



Se o seu computador e a máquina estiverem ligados à mesma rede local, pode clicar no botão [Procurar] para procurar a máquina. Verá o URL da máquina. Seleccione o URL e clique no botão [OK]. Regressará ao ecrã acima e o URL da máquina será introduzido automaticamente.

## 6 Efectue os passos 5 a 12 na página 15 para continuar a instalação.

### A instalação fica concluída.

- Após a instalação, consulte a secção "CONFIGURAR O CONTROLADOR DA IMPRESSORA PARA AS OPÇÕES INSTALADAS NA MÁQUINA" (página 24) para configurar as definições do controlador de impressora.
- Se instalou o controlador de impressora PS ou o controlador PPD, as fontes de ecrã PS podem ser instaladas a partir do CD-ROM "PRINTER UTILITIES" que acompanha o kit de expansão PS3\*. Consulte a secção "INSTALAR AS FONTES DE ECRÃ PS" (página 30).

\* Dependendo dos modelos, o kit de expansão PS3 é normalmente instalado.

# SE A MÁQUINA ESTIVER LIGADA ATRAVÉS DE UM CABO USB

São necessários direitos de administrador para instalar o software.



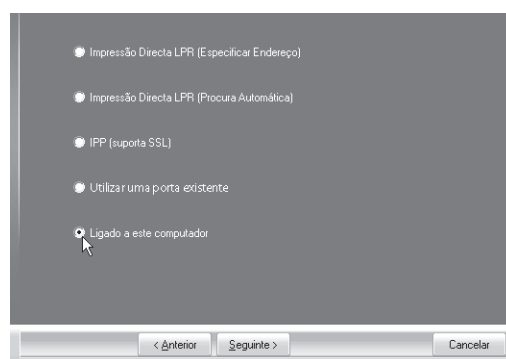
- **Certifique-se de que não está ligado um cabo USB ao computador e à máquina.**  
Se estiver ligado um cabo, verá uma janela Plug and Play. Se isso acontecer, clique no botão [Cancelar] para fechar a janela e desligue o cabo.
- É necessário o kit de expansão para impressora e o kit de expansão PS3 para utilizar o controlador de impressão PS ou o controlador PPD.
- É necessário o kit de expansão para impressora para usar o controlador de impressão PCL.
- Dependendo dos modelos, o kit de expansão para impressora e o kit de expansão PS3 são normalmente instalados.
- Dependendo dos modelos, o controlador da impressora Sharp Advanced Printing Language-c pode não estar disponível.
- Para utilizar a porta criada quando o controlador de impressora é instalado para a transferência de dados por fax, instale primeiro o controlador da impressora e depois o controlador do PC-Fax.

Quando o ecrã de selecção de software aparece no passo 6 de "ABRIR O ECRÃ DE SELECÇÃO DE SOFTWARE (PARA TODO O SOFTWARE)" (página 8), efectue os passos a seguir.

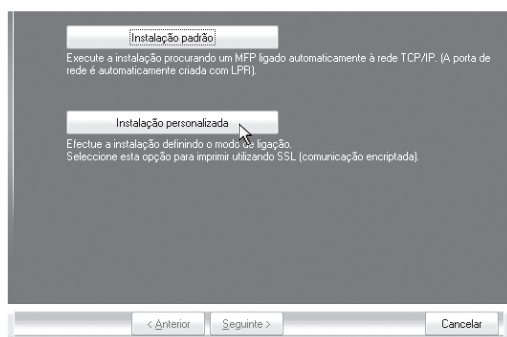
## 1 Clique em [Controlador de Impressora].



## 3 Quando for solicitado o método de ligação da impressora, seleccione [Ligado a este computador] e clique no botão [Seguinte].



## 2 Clique em [Instalação personalizada].



## 4 Quando lhe for perguntado se deseja instalar as fontes de ecrã, seleccione uma opção e clique no botão [Seguinte].



- Este ecrã não aparece durante a instalação do controlador de impressão Sharp Advanced Printing Language-c. Avance para o passo seguinte.

## 5 Siga as instruções no ecrã.

Leia a mensagem na janela visualizada e clique no botão [Seguinte].

Quando aparecer a indicação de que a instalação está concluída, clique no botão [OK].



- **Se estiver a utilizar o Windows Vista/Server 2008/7/8/Server 2012**

Se aparecer uma janela de aviso de segurança, assegure-se que clica em [Instalar este software de controlador na mesma].

- **Se estiver a utilizar o Windows XP/Server 2003**

Se vir uma mensagem de aviso relativa ao teste de logotipo Windows ou da assinatura digital, clique no botão [Continuar na mesma] ou [Sim].

## 6 Clique no botão [Fechar] na janela do passo 1.

Quando aparecer uma mensagem a solicitar que ligue a máquina ao computador, clique no botão [OK].



Após a instalação, poderá aparecer uma mensagem a solicitar a reinicialização do computador. Se a mensagem aparecer, clique no botão [Sim] para reiniciar o computador.

## 7 Ligue a máquina ao computador utilizando um cabo USB.

### (1) Verifique se a máquina está ligada.

### (2) Ligue o cabo ao conector USB (tipo B) da máquina.

A interface USB da máquina é compatível com o standard USB 2.0 (Hi-Speed). Adquira um cabo USB blindado.

### (3) Ligue a outra extremidade do cabo ao conector USB (tipo A) no computador.

## 8 É iniciada a instalação do controlador de impressão PCL6 ou Sharp Advanced Printing Language-c\*.

Quando o "Assistente de Novo Hardware Encontrado" aparecer, seleccione [Instalar o software automaticamente (Recomendado)], clique no botão [Seguinte] e siga as instruções no ecrã.

\* Dependendo dos modelos, o controlador da impressora Sharp Advanced Printing Language-c pode não estar disponível.



- **Se estiver a utilizar o Windows Vista/Server 2008/7/8/Server 2012**

Se aparecer uma janela de aviso de segurança, assegure-se que clica em [Instalar este software de controlador na mesma].

- **Se estiver a utilizar o Windows XP/Server 2003**

Se vir uma mensagem de aviso relativa ao teste de logotipo Windows ou da assinatura digital, clique no botão [Continuar na mesma] ou [Sim].

### A instalação fica concluída.

- Após instalar o controlador de impressora, consulte a secção "CONFIGURAR O CONTROLADOR DA IMPRESSORA PARA AS OPÇÕES INSTALADAS NA MÁQUINA" (página 24) para configurar as definições do controlador de impressora.
- Para utilizar a máquina como impressora partilhada, consulte "UTILIZAR A MÁQUINA COMO IMPRESSORA PARTILHADA" (página 23) para instalar o controlador de impressora nos computadores cliente.

## Ao instalar o controlador de impressora PS, controlador PPD ou controlador do PC-Fax

A instalação é possível mesmo após a ligação do cabo USB. Quando o ecrã de selecção de software aparece no passo 6 de "ABRIR O ECRÃ DE SELECÇÃO DE SOFTWARE (PARA TODO O SOFTWARE)" (página 8), efectue os passos a seguir.

### 1 Clique em [Controlador de Impressora].

Para instalar o controlador do PC-Fax, clique no botão [Software de utilitários] - [Controlador PC-Fax].



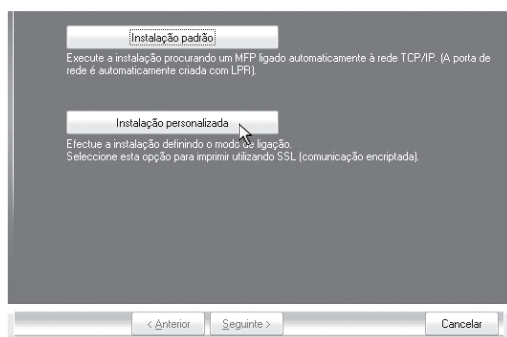
### 3 Quando for solicitado o método de ligação da impressora, seleccione [Ligado a este computador] e clique no botão [Seguinte].



### 4 Quando aparecer a janela de selecção da porta, seleccione a porta utilizada pelo controlador de impressão PCL6 ou Sharp Advanced Printing Language-c\* (USB001, etc.) e clique em [Seguinte].

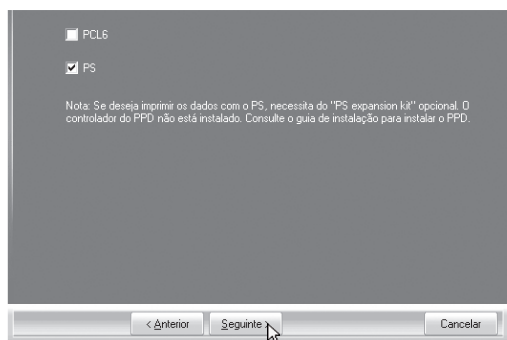
\* Dependendo dos modelos, o controlador da impressora Sharp Advanced Printing Language-c pode não estar disponível.

### 2 Clique em [Instalação personalizada].



## 5 Quando aparecer a janela de selecção do controlador de impressora, retire a marca de verificação [PCL6], selecione o controlador de impressora a instalar e, em seguida, clique no botão [Seguinte].

Clique na caixa de selecção do controlador de impressora a instalar para fazer aparecer uma marca de verificação (☑).



- Este ecrã não aparece durante a instalação do controlador do PC-Fax. Prossiga no passo seguinte.
  - É necessário o kit de expansão PS3\* para utilizar o controlador de impressora PS ou o controlador PPD.
- \* Dependendo dos modelos, o kit de expansão PS3 é normalmente instalado.

## 6 Seleccione se pretende ou não predefinir a impressora e clique no botão [Seguinte].

Se estiver a instalar vários controladores, selecione o controlador da impressora a utilizar como impressora predefinida.

Se não quiser predefinir um dos controladores de impressora, selecione [Não].

## 7 Quando a janela com o nome da impressora aparecer, clique no botão [Seguinte].

Para alterar o nome da impressora, introduza o nome pretendido e clique no botão [Seguinte].

## 8 Quando lhe for perguntado se deseja instalar as fontes de ecrã, selecione [Não] e clique no botão [Seguinte].

Este ecrã não aparece durante a instalação do controlador do PC-Fax. Prossiga no passo seguinte.

## 9 Siga as instruções no ecrã.

Leia a mensagem na janela visualizada e clique no botão [Seguinte].  
A instalação é iniciada.



- **Se estiver a utilizar o Windows Vista/Server 2008/7/8/Server 2012**  
Se aparecer uma janela de aviso de segurança, assegure-se que clica em [Instalar este software de controlador na mesma].
- **Se estiver a utilizar o Windows XP/Server 2003**  
Se vir uma mensagem de aviso relativa ao teste de logotipo Windows ou da assinatura digital, clique no botão [Continuar na mesma] ou [Sim].

## 10 Quando aparecer a indicação de que a instalação está concluída, clique no botão [OK].

## 11 Clique no botão [Fechar] na janela do passo 1.



Após a instalação, poderá aparecer uma mensagem a solicitar a reinicialização do computador. Se a mensagem aparecer, clique no botão [Sim] para reiniciar o computador.

### A instalação fica concluída.

- Após a instalação, consulte a secção "CONFIGURAR O CONTROLADOR DA IMPRESSORA PARA AS OPÇÕES INSTALADAS NA MÁQUINA" (página 24) para configurar as definições do controlador de impressora.
- Certifique-se de que a porta do controlador instalado é a mesma da porta usada pelo controlador de impressora PCL6 ou Sharp Advanced Printing Language-c\*.  
A porta utilizada pelo controlador de impressora da máquina é indicada por uma marca de verificação no separador [Portas] da janela de propriedades do controlador de impressora.
- \* Dependendo dos modelos, o controlador da impressora Sharp Advanced Printing Language-c pode não estar disponível.  
➡ ALTERAR A PORTA (página 31)
- Se instalou o controlador de impressora PS ou o controlador PPD, as fontes de ecrã PS podem ser instaladas a partir do CD-ROM "PRINTER UTILITIES" que acompanha o kit de expansão PS3\*. Consulte a secção "INSTALAR AS FONTES DE ECRÃ PS" (página 30).
- \* Dependendo dos modelos, o kit de expansão PS3 é normalmente instalado.



# UTILIZAR A MÁQUINA COMO IMPRESSORA PARTILHADA

Se pretende utilizar a máquina como uma impressora partilhada numa rede Windows com o controlador de impressora ou o controlador do PC-Fax instalado num servidor de impressão, execute os seguintes passos para instalar o controlador de impressora ou o controlador do PC-Fax nos computadores cliente.

- Solicite ao administrador da rede o nome do servidor e o nome de impressora da máquina na rede.
- Para configurar as definições no servidor de impressão, consulte o manual de operação ou o ficheiro de ajuda do sistema operativo. O "servidor de impressão" explicado nesta secção é um computador que se encontra directamente ligado à máquina e os "clientes" são outros computadores ligados à mesma rede que o servidor de impressão.
- Instale nos computadores cliente o controlador de impressora que se encontra instalado no servidor de impressão.

Quando o ecrã de selecção de software aparece no passo 6 de "ABRIR O ECRÃ DE SELECÇÃO DE SOFTWARE (PARA TODO O SOFTWARE)" (página 8), efectue os passos a seguir.

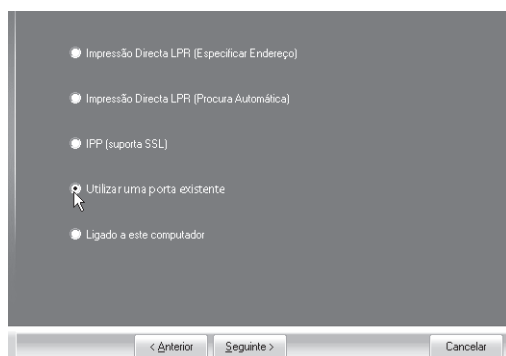
## 1 Clique em [Controlador de Impressora].

Para instalar o controlador do PC-Fax, clique no botão [Software de utilitários] - [Controlador PC-Fax].

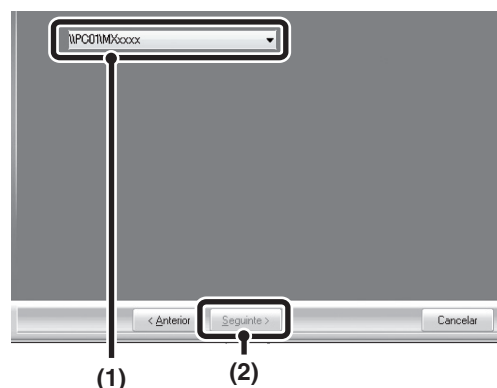


## 2 Clique em [Instalação personalizada].

## 3 Seleccione [Utilizar uma porta existente] e clique no botão [Seguinte].



## 4 Seleccione o nome da impressora (configurada como impressora partilhada).



### (1) Seleccione o nome da impressora (configurada como impressora partilhada num servidor de impressão) da lista.

Se estiver a utilizar o Windows XP/Server 2003, também pode clicar no botão [Adicionar Porta de Rede] apresentado por baixo da lista e seleccionar a impressora a partilhar procurando na rede, na janela que aparece.

### (2) Clique no botão [Seguinte].

- Se a impressora partilhada não aparecer na lista, verifique as definições no servidor de impressão.

## 5 Efectue os passos 5 a 12 na página 15 para continuar a instalação.

No ecrã de selecção do controlador de impressão, assegure-se que selecciona o mesmo tipo de controlador de impressora ao instalado no servidor de impressão.

### A instalação fica concluída.

Se instalou o controlador de impressora PS ou o controlador PPD, as fontes de ecrã PS podem ser instaladas a partir do CD-ROM "PRINTER UTILITIES" que acompanha o kit de expansão PS3\*. Consulte a secção "INSTALAR AS FONTES DE ECRÃ PS" (página 30).

\* Dependendo dos modelos, o kit de expansão PS3 é normalmente instalado.

# CONFIGURAR O CONTROLADOR DA IMPRESSORA PARA AS OPÇÕES INSTALADAS NA MÁQUINA

Após instalar o controlador da impressora tem de configurar convenientemente as definições do controlador de impressora de acordo com as opções que foram instaladas e com o tamanho e o tipo de papel carregado na máquina. Execute os seguintes passos para configurar o controlador de impressora.

- Se o controlador PPD estiver instalado, consulte a secção "Se o controlador PPD estiver instalado" (página 26).
- Dependendo dos modelos, o controlador da impressora Sharp Advanced Printing Language-c pode não estar disponível.

## ► Quando estiver instalado o controlador de impressão PCL, o controlador de impressão Sharp Advanced Printing Language-c ou o controlador de impressão PS

### 1 Clique no botão [Iniciar] ( ), em [Painel de Controlo] e em [Dispositivos e Impressoras] (ou [Ver dispositivos e impressoras]).

- No Windows XP/Server 2003, clique no botão [Iniciar] e, em seguida, em [Impressoras e faxes].
- No Windows 8/Server 2012, clique com o botão direito na janela de arranque (ou passe o dedo para cima desde a extremidade inferior), seleccione [Barra de tarefas] → [Todas as aplicações] → [Painel de Controlo] → [Dispositivos e Impressoras] → [Impressoras].

- Se [Impressoras e faxes] não aparecer no menu [Iniciar] do Windows XP, clique no botão [Iniciar], clique em [Painel de controlo], clique em [Impressoras e outro hardware] e depois em [Impressoras e faxes].

### 2 Abra a janela de propriedades da impressora.

- (1) Clique com o botão direito no ícone do controlador de impressora da máquina.
- (2) Seleccione [Propriedades da impressora].  
No Windows XP, seleccione [Propriedades].

### 3 Clique no separador [Configuração].

### 4 Clique no botão [Configuração Automática].

As definições são configuradas automaticamente com base no estado da máquina detectado.

- Se a máquina estiver a ser utilizada numa rede IPv6, é necessário configurar as opções manualmente, conforme explicado em "Se a configuração automática falhar" (página 25).

### 5 Configurar a imagem da máquina.

Na janela de configuração do controlador de impressora é reconstituída uma imagem da máquina com base nas opções que estiverem instaladas.

- (1) Seleccione as opções que se encontram instaladas na máquina.
- (2) Clique no botão [OK].

- Para cancelar as definições de imagem clique no botão [Cancelar].

### 6 Clique no botão [OK] na janela de propriedades da impressora.



**Se a configuração automática falhar**

- Pode verificar as opções que se encontram instaladas e as definições da bandeja imprimindo a "Lista Com Todas As Definições personalizadas". (Contudo, tenha em atenção que "Opções das Cas. de Aliment." tem de estar definido para o número de cassetes da máquina.)  
Para imprimir a "Lista Com Todas As Definições personalizadas", consulte o Manual de funcionamento.
- Clique no botão [Definir Estado da Bandeja] para verificar as definições de cada uma.  
Definir Estado da Bandeja: O "Def Dimens Papel" e o "Def. Tipo Papel" da máquina reflectem-se nas definições aqui indicadas. Especifique o tamanho e o tipo de papel carregado em cada bandeja.

## ► Se o controlador PPD estiver instalado

### 1 Clique no botão [Iniciar] ( ), em [Painel de Controlo] e em [Dispositivos e Impressoras] (ou [Ver dispositivos e impressoras]).

- No Windows XP/Server 2003, clique no botão [Iniciar] e, em seguida, em [Impressoras e faxes].
- No Windows 8/Server 2012, clique com o botão direito na janela de arranque (ou passe o dedo para cima desde a extremidade inferior), seleccione [Barra de tarefas] → [Todas as aplicações] → [Painel de Controlo] → [Dispositivos e Impressoras] → [Impressoras].



Se [Impressoras e faxes] não aparecer no menu [Iniciar] do Windows XP, clique no botão [Iniciar], clique em [Painel de controlo], clique em [Impressoras e outro hardware] e depois em [Impressoras e faxes].

### 2 Abra a janela de propriedades da impressora.

- (1) Clique com o botão direito no ícone do controlador de impressora da máquina.
- (2) Seleccione [Propriedades da impressora].

No Windows XP, seleccione [Propriedades].

### 3 Configure o controlador de impressora para as opções instaladas na máquina.

- (1) Clique no separador [Device Settings].
- (2) Configure cada item com base na configuração da máquina.

Os itens e os procedimentos de configuração dos itens variam consoante a versão do sistema operativo.

- (3) Clique no botão [OK].



Pode verificar as opções que se encontram instaladas na máquina imprimindo a "Lista Com Todas As Definições personalizadas". (Contudo, tenha em atenção que "Opções das Cas. de Aliment." tem de estar definido para o número de cassetes da máquina.)

Para imprimir a "Lista Com Todas As Definições personalizadas", consulte o Manual de funcionamento.

# INSTALAR O PRINTER STATUS MONITOR

O Printer Status Monitor é um utilitário da impressora que permite a qualquer utilizador verificar o estado actual da máquina no ecrã do computador, por exemplo se a máquina está ou não pronta para imprimir. O Printer Status Monitor mostra informações de erro como bloqueios de papel, informações sobre a configuração da impressora sob a forma de uma imagem, os tamanhos de papel que podem ser utilizados e a quantidade de papel restante.

São necessários direitos de administrador para instalar o software.

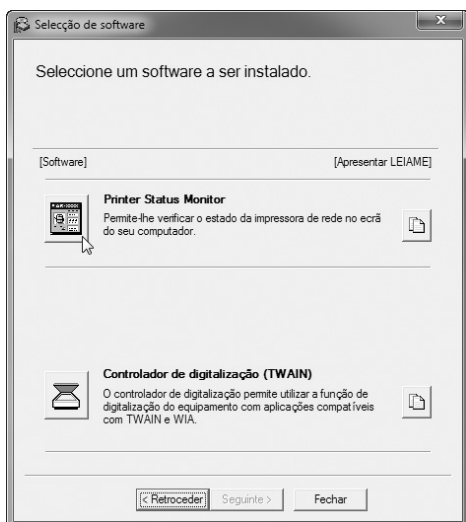


O Printer Status Monitor não pode ser utilizado nas seguintes situações:

- Quando a máquina está ligada através de um cabo USB.
- Ao imprimir para a máquina utilizando a função IPP. (Dependendo dos modelos, esta função pode não estar disponível.)

Quando o ecrã de selecção de software aparece no passo 6 de "ABRIR O ECRÃ DE SELECÇÃO DE SOFTWARE (PARA TODO O SOFTWARE)" (página 8), efectue os passos a seguir.

## 1 Clique no botão [Software de utilitários] - [Printer Status Monitor].



## 3 Quando aparecer o ecrã de instalação concluída, clique no botão [Terminar].

Para que o Printer Status Monitor seja iniciado automaticamente ao iniciar o computador, seleccione a caixa de verificação [Registar para o Arranque] ☒ e clique no botão [Terminar].

## 4 Clique no botão [Fechar] na janela do passo 1.



Após a instalação, poderá aparecer uma mensagem a solicitar a reinicialização do computador. Se a mensagem aparecer, clique no botão [Sim] para reiniciar o computador.

## 2 Siga as instruções no ecrã.

### A instalação fica concluída.

Para obter os procedimentos de utilização do Printer Status Monitor, consulte o ficheiro de ajuda. Para visualizar o ficheiro de ajuda, siga estes passos:

Clique no botão [Iniciar] do Windows, seleccione [Todos os programas], seleccione [SHARP Printer Status Monitor] e depois seleccione [Ajuda].

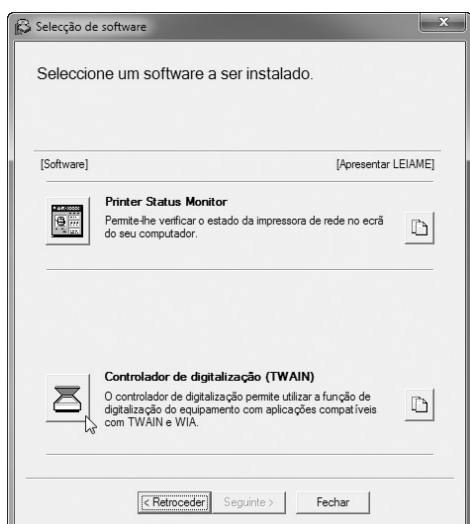
No Windows 8/Server 2012, clique com o botão direito na janela de arranque (ou passe o dedo para cima desde a extremidade inferior) e, em seguida, seleccione [Barra de tarefas] → [Todas as aplicações] → [Ajuda] no menu SHARP Printer Status Monitor.

# INSTALAR O CONTROLADOR DO DIGITALIZADOR

O controlador do digitalizador (controlador TWAIN) só pode ser utilizado se a máquina estiver ligada a uma rede. Se o controlador do digitalizador estiver instalado, pode utilizar o modo digitalização de PC da função de envio de imagens. São necessários direitos de administrador para instalar o software.

Após efectuar o passo 1 a 5 da secção "ABRIR O ECRÃ DE SELECÇÃO DE SOFTWARE (PARA TODO O SOFTWARE)" (página 8), continue os passos que se seguem.

- 1** Clique no botão [Software de utilitários] - [Controlador de digitalização (TWAIN)].



A instalação fica concluída. Em seguida, configure o endereço IP da máquina no controlador do digitalizador.

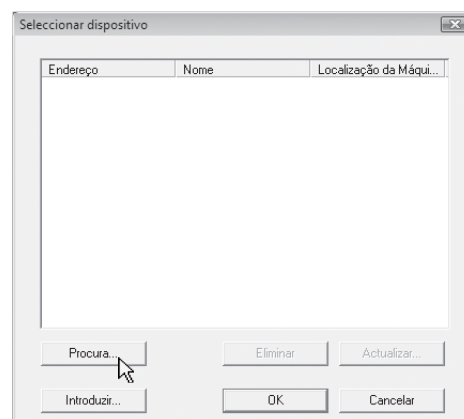
Durante a instalação do controlador do digitalizador o utilitário "Seleccionar dispositivo" também é instalado. O endereço IP da máquina é configurado no controlador do digitalizador utilizando "Seleccionar dispositivo".

- 5** Clique no botão [Iniciar], seleccione [Todos os programas], seleccione [SHARP MFP TWAIN K] e depois [Seleccionar dispositivo].

\* Dependendo dos modelos, o software pode não estar disponível para o Windows 2000.

- 6** Clique no botão [Procura].

Se souber o endereço IP, pode clicar na tecla [Introduzir] e introduzir o endereço IP sem efectuar uma procura.



- 2** Siga as instruções no ecrã.

Leia a mensagem na janela visualizada e clique no botão [Seguinte].

- 3** Quando aparecer o ecrã de instalação concluída, clique no botão [OK].

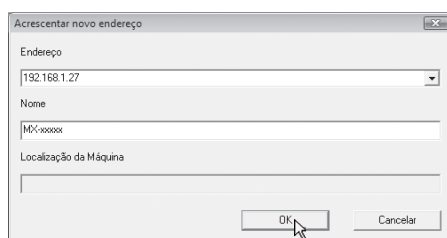
- 4** Clique no botão [Fechar] na janela do passo 1.



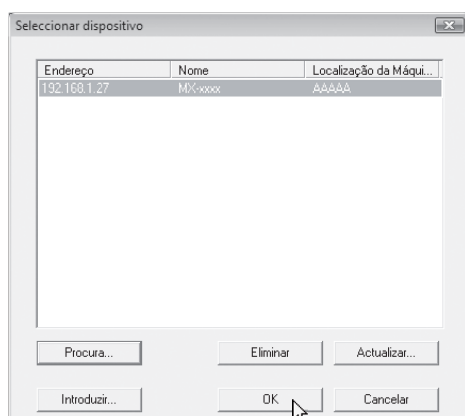
Após a instalação, poderá aparecer uma mensagem a solicitar a reinicialização do computador. Se a mensagem aparecer, clique no botão [Sim] para reiniciar o computador.

## 7 Seleccione o endereço IP da máquina no menu "Endereço" e clique em [OK].

- Não se esqueça de pedir ao seu administrador de sistema (administrador de rede) o endereço IP da máquina.
- Pode introduzir o nome (nome do host) ou endereço IP da máquina directamente em "Endereço".
- Se o número da porta utilizada pela função de digitalizador da máquina tiver sido alterado, introduza dois pontos ":" a seguir ao endereço IP e, em seguida, introduza o número da porta. (Normalmente o número da porta não precisa de ser introduzido.)



## 8 Clique no botão [OK].



A configuração do controlador do digitalizador estará concluída.



# INSTALAR AS FONTES DE ECRÃ PS

As fontes que podem ser utilizadas pelo controlador de impressora PS encontram-se no CD-ROM "PRINTER UTILITIES" que acompanha o kit de expansão PS3. Se necessário, instale estas fontes para o controlador de impressora PS.



Dependendo dos modelos, o kit de expansão PS3 é normalmente instalado.

**1** Introduza o CD-ROM "PRINTER UTILITIES" que acompanha o kit de expansão PS3 na unidade de CD-ROM do computador.

**2** Clique no botão [Iniciar] (  ), clique em [O Meu Computador] e, em seguida, faça duplo clique no ícone [CD-ROM] (  ).

- No Windows XP/Server 2003, clique no botão [Iniciar], clique em [O Meu Computador] e, em seguida, faça duplo clique no ícone [CD-ROM].
- No Windows 8/Server 2012, clique com o botão direito na janela de arranque (ou passe o dedo para cima desde a extremidade inferior), selecione [Barra de tarefas] → [Todas as aplicações] → [Computador] e faça duplo clique em [CD-ROM].

**3** Faça duplo clique no ícone [Setup] (  ).



- No Windows 7/8/Server 2012, se aparecer um ecrã de mensagem a solicitar-lhe confirmação, clique em [Sim].
- No Windows Vista/Server 2008, se aparecer um ecrã de mensagem a solicitar-lhe confirmação, clique em [Permitir].

**4** É visualizada a janela "LICENÇA DE SOFTWARE". Leia atentamente o acordo de licença e clique em [Sim].



Pode visualizar o "Acordo de Licença de Software" noutro idioma seleccionando-o no menu de idiomas. Para instalar o software no idioma seleccionado, prossiga com a instalação no idioma seleccionado.

**5** Leia a mensagem na janela "Bem-vindo" e clique no botão [Seguinte].

**6** Clique no botão [Fonte de ecrã PS].



**7** Siga as instruções no ecrã.

**8** Clique no botão [Fechar] no ecrã do passo 6.



# ALTERAR A PORTA

Se utilizar a máquina num ambiente Windows, execute os seguintes passos para alterar a porta se tiver alterado o endereço IP da máquina ou se tiver instalado o controlador do PC-Fax com a máquina ligada através de um cabo USB. Se a máquina estiver a ser utilizada numa rede IPv6, efectue os passos 1 a 3 em baixo e consulte "Alteração para uma Porta TCP/IP Standard" (página 32), para saber quais os restantes passos do procedimento de alteração da porta.

## 1 Clique no botão [Iniciar] ( ), em [Painel de Controlo] e em [Dispositivos e Impressoras] (ou [Ver dispositivos e impressoras]).

- No Windows XP/Server 2003, clique no botão [Iniciar] e, em seguida, em [Impressoras e faxes].
- No Windows 8/Server 2012, clique com o botão direito na janela de arranque (ou passe o dedo para cima desde a extremidade inferior), seleccione [Barra de tarefas] → [Todas as aplicações] → [Painel de Controlo] → [Dispositivos e Impressoras] → [Impressoras].



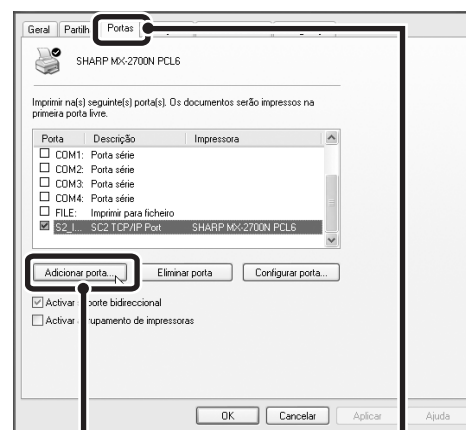
Se [Impressoras e faxes] não aparecer no menu [Iniciar] do Windows XP, clique no botão [Iniciar], clique em [Painel de controlo], clique em [Impressoras e outro hardware] e depois em [Impressoras e faxes].

## 2 Abra a janela de propriedades da impressora.

- (1) Clique com o botão direito no ícone do controlador de impressora da máquina.
- (2) Seleccione [Propriedades da impressora].

No Windows XP, seleccione [Propriedades].

## 3 Adicionar ou alterar uma porta.



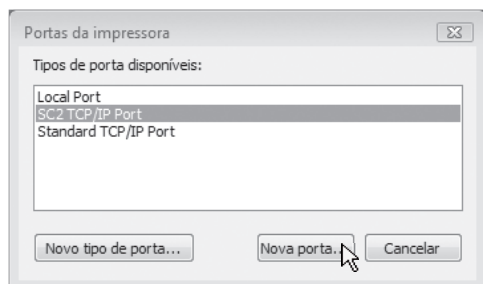
(1) Clique no separador [Portas].

(2) Clique no botão [Adicionar porta].



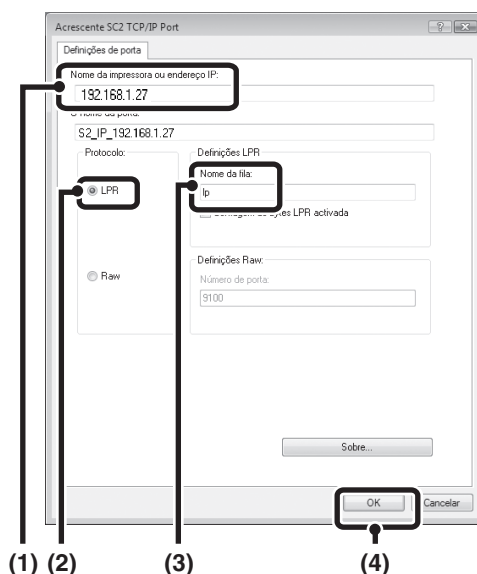
Para alterar uma porta previamente criada, como uma porta USB, seleccione a porta desejada (USB001, etc.) na lista e clique no botão [Aplicar]. A porta é alterada.

#### 4 Seleccione [SC2 TCP/IP Port] e clique no botão [Nova porta].



- É adicionada "SC2 TCP/IP Port" quando o controlador da impressora é instalado usando a "Instalação personalizada" com "Impressão Directa LPR (Especificar Endereço/Procura Automática)" seleccionado.
- Se instalar o controlador da impressora na "Instalação personalizada" com "IPP" seleccionado, é adicionada a porta [SC-Print2005 Port]. Se precisar de alterar a porta da impressora e a máquina estiver ligada a uma intranet ou à WAN (Wide Area Network) através da função IPP, seleccione [SC-Print2005 Port], clique no botão [Nova porta] e siga as instruções no ecrã para criar novamente a porta.

#### 5 Criar a nova porta.



- (1) Introduza o endereço IP da máquina.  
Verificar o endereço IP da máquina (página 7)
- (2) Verifique se [LPR] se encontra seleccionado.
- (3) Verifique se [lp] foi introduzido.
- (4) Clique no botão [OK].

#### 6 Clique no botão [Fechar] no ecrã do passo 4.

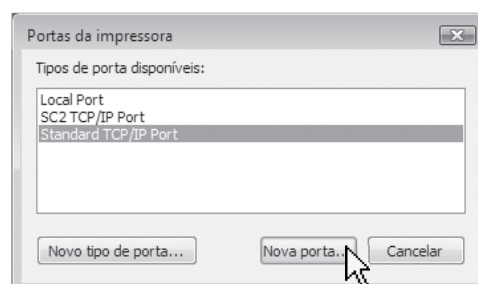
#### 7 Verifique se a porta de impressora criada está seleccionada na janela de propriedades da impressora e clique no botão [Aplicar].

### ► Alteração para uma Porta TCP/IP Standard

Se a máquina estiver a ser utilizada numa rede IPv6, efectue a alteração para uma porta criada utilizando a "Porta TCP/IP Standard" do sistema operativo.

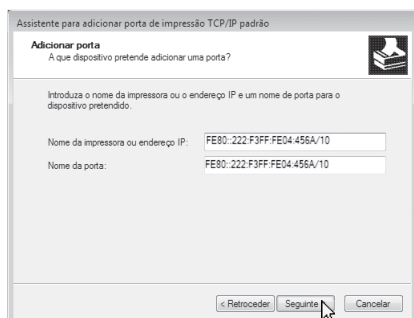
#### 1 Efectue os passos 1 a 3 de "ALTERAR A PORTA" (página 31).

#### 2 Seleccione [Standard TCP/IP Port] e clique no botão [Nova porta].

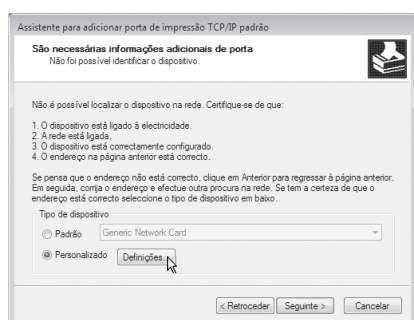


**3** Clique no botão [Seguinte].

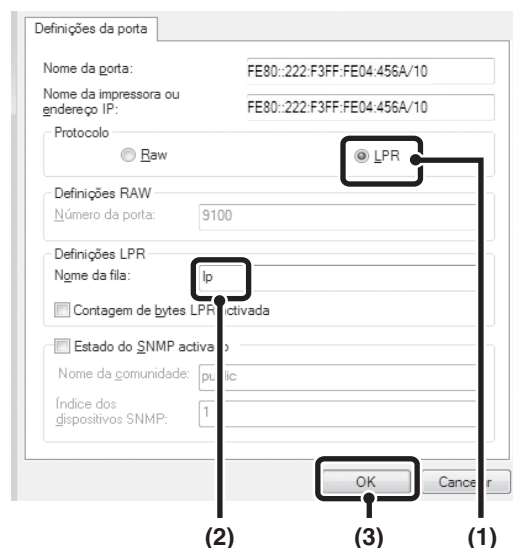
**4** Introduza o endereço IPv6 da máquina [Nome da impressora ou endereço IP] e clique no botão [Seguinte].



**5** Seleccione [Personalizado] e clique no botão [Definições].



**6** Configure as definições da porta.



(1) Seleccione [LPR].

(2) Introduza [lp].

(3) Clique no botão [OK].

**7** Clique no botão [Seguinte] no ecrã do passo 5.

**8** Clique no botão [Terminar] button.

**9** Clique no botão [Fechar] no ecrã do passo 2.

### Se utilizar uma porta criada com "Standard TCP/IP Port"

Ao utilizar uma porta criada utilizando "Standard TCP/IP Port" no ecrã que aparece após clicar no botão [Configurar Porta] no ecrã do passo 3, certifique-se de que a caixa de verificação [Estado SNMP Activado] não está seleccionada (☐). Se a caixa de verificação [Estado SNMP Activado] estiver seleccionada (☒) , talvez não seja possível imprimir correctamente.

# 3

## CONFIGURAÇÃO NUM AMBIENTE MACINTOSH

Este capítulo explica como instalar o ficheiro PPD para imprimir a partir de um Macintosh e como configurar as definições do controlador da impressora.

- É necessário o kit de expansão para impressora e o kit de expansão PS3 para utilizar a máquina como uma impressora num ambiente Macintosh. Para além disso, a máquina deve estar ligada a uma rede. Não pode ser utilizada uma ligação USB.
- Dependendo dos modelos, o Kit de expansão para impressora e o kit de expansão PS3 são normalmente instalados.
- O controlador do digitalizador e o controlador do PC-Fax não podem ser utilizados num ambiente Macintosh.

## MAC OS X



As explicações dos ecrãs e procedimentos destinam-se principalmente a Mac OS X v10.8. Os ecrãs podem variar noutras versões do sistema operativo.

**1** Introduza o "Software CD-ROM" na unidade de CD-ROM do computador.

**2** Faça duplo clique no ícone [CD-ROM] (📀) no ambiente de trabalho.

**3** Faça duplo clique na pasta [MacOSX].

Antes de instalar o software, assegure-se de ler "ReadMe First". O ficheiro "ReadMe First" está na pasta [English] dentro da pasta [Readme].

**4** Faça duplo clique na pasta correspondente às versões do sistema operativo.

**5** Faça duplo clique no ícone [MX-C42] (🖨️).

**6** Clique no botão [Continue].



## 7 É visualizada a janela do acordo de licença. Leia atentamente o acordo de licença e clique no botão [Continue].

Verá uma mensagem a confirmar a aceitação das cláusulas da licença. Clique no botão [Agree].



- Se a licença aparecer num idioma diferente, mude-o no menu de idiomas.
- No Mac OS X v10.4 a 10.7, seleccione o disco rígido e clique no botão [Install]. Seleccione o disco rígido no qual o seu sistema operativo se encontra instalado.  
No Mac OS X v10.5 a 10.7, clique no botão [Modificar localização de instalação] se mudar o disco rígido no qual o controlador da impressora está instalado.

## 8 Clique no botão [Install].

A instalação é iniciada.



- Se a janela "Authenticate" aparecer, introduza a senha e clique no botão [Install Software].  
No Mac OS X v10.4 a 10.6, introduza a senha e clique no botão [OK].

## 9 Quando aparecer o ecrã de instalação concluída, clique no botão [Close].

A instalação do software estará concluída. Em seguida, configure as definições do controlador da impressora.

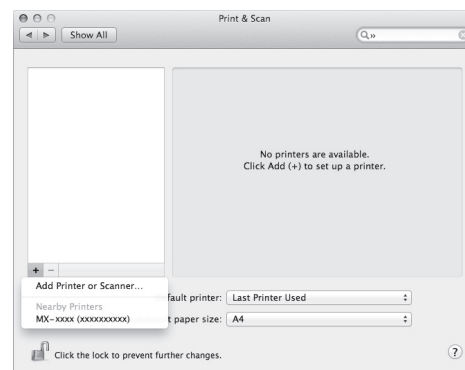
## 10 Clique em [System Preference] no menu Apple () e seleccione [Print & Scan] (🖨).

- Se estiver a utilizar Mac OS X v10.5 a 10.6, clique em [System Preferences] no menu Apple () e seleccione [Print & Fax] (🖨).
- No Mac OS X v10.4, seleccione [Utilities] no menu [Go] e faça duplo clique em [Printer Setup Utility] (🖨)\*.

Quando aparecer o ecrã para adicionar uma impressora, clique em [Add] e avance para o passo 12.

\* Se for a primeira vez que está a instalar um controlador de impressora no computador, verá uma mensagem de confirmação. Clique no botão [Add].

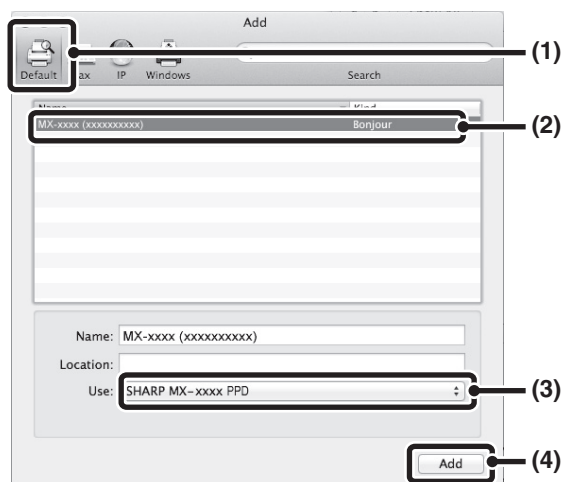
## 11 Clique no botão + e seleccione "XXXX".



No Mac OS X v10.5 a 10.7, quando aparecer o ecrã para adicionar uma impressora, clique no botão +.

## 12 Configure o controlador da impressora.

Se pretender utilizar a função IPP, consulte "Imprimir utilizando a função IPP" (página 37) para configurar as definições do controlador da impressora.



### (1) Clique no ícone [Default].

Se estiver a utilizar Mac OS X v10.4, clique no ícone [Default Browser].

### (2) Clique no modelo da máquina.

- Usar com AppleTalk:  
O nome de modelo da máquina aparece normalmente como [SCxxxxxx]\*.
  - Usar com Bonjour:  
O nome de modelo da máquina aparece normalmente como [xxxxxx]\*.
- \* "xxxxxx" é uma sequência de caracteres que varia consoante o seu modelo.

### (3) Certifique-se de que o ficheiro PPD do seu modelo está seleccionado.

O ficheiro PPD da máquina é automaticamente seleccionado.

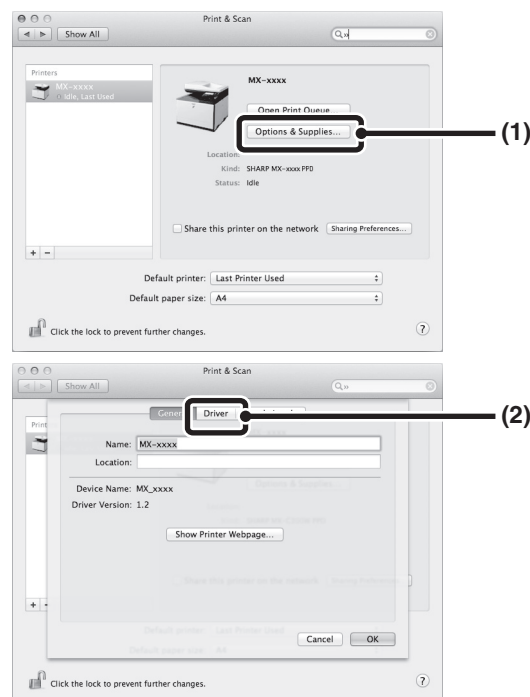
### (4) Clique no botão [Add].

- Usar com AppleTalk:  
O ficheiro PPD da máquina é automaticamente seleccionado e os dispositivos periféricos instalados na máquina são detectados e configurados automaticamente.
- Usar com Bonjour:  
É visualizado o ecrã "Installable Options".  
Selecione a configuração da máquina e clique no botão [Continue].



O ficheiro PPD é instalado nas seguintes pastas no disco de arranque.  
[Library] - [Printers] - [PPDs] - [Contents] -  
[Resources] - [en.lproj]

## 13 Clique no botão [Option & Supplies] e clique no separador [Driver].



No Mac OS X v10.4, clique no nome da máquina e clique no ícone [Show Info].

## 14 Seleccione a configuração da máquina.

Se tiver seleccionado [Auto Select] na secção (3) do passo 12, a configuração da máquina será detectada e configurada automaticamente. Verifique as definições da configuração para confirmar que estão correctas.

### (1) Seleccione as opções que se encontram instaladas na máquina.

No Mac OS X v10.4, antes de seleccionar a opção, selecione [Installable Options].

### (2) Clique no botão [OK].

Se estiver a utilizar Mac OS X v10.4, clique no botão [Apply Changes].

### (3) Clique para fechar a janela.



Pode verificar as opções que se encontram instaladas na máquina imprimindo a "Lista Com Todas As Definições personalizadas". (Contudo, tenha em atenção que "Opções das Cas. de Aliment." tem de estar definido para o número de cassetes da máquina.) Para imprimir a "Lista Com Todas As Definições personalizadas", consulte o Manual de funcionamento.

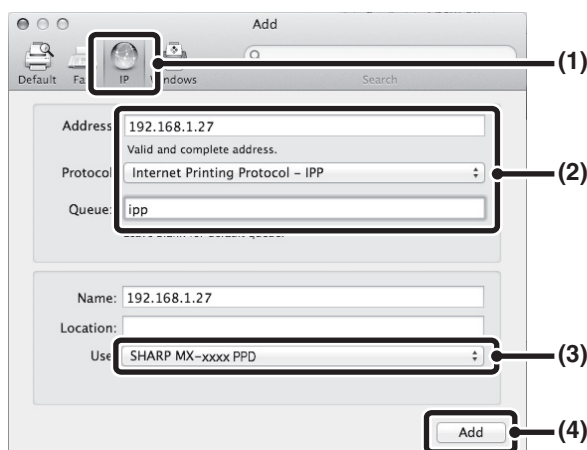
**A configuração do controlador da impressora estará concluída.**

## ► Imprimir utilizando a função IPP

A máquina pode imprimir utilizando a função IPP. Quando a máquina se encontra num local remoto, pode utilizar esta função em substituição da função de fax para imprimir uma imagem com uma qualidade superior à de um fax. Se pretende utilizar a função IPP, siga estes passos para seleccionar o ficheiro PPD ao configurar o controlador de impressora (passo 14 na página 36).



Dependendo dos modelos, esta função pode não estar disponível.



**(1) Clique no ícone [IP].**

Se estiver a utilizar Mac OS X v10.4, clique no ícone [IP Printer].

**(2) Seleccione [Internet Printing Protocol] em "Protocol". Introduza o endereço da máquina (endereço IP ou nome de domínio) e o "Queue Name".**

Introduza "ipp" em "Queue".

**(3) Seleccione [Select a driver to use] (ou [Select Printer Software]) a partir de "Print Using" e clique no ficheiro PPD correspondente ao seu modelo.**

Se estiver a utilizar Mac OS X v 10.5 a 10.7, seleccione [Sharp] em "Print Using" e clique no ficheiro PPD correspondente ao seu modelo.

**(4) Clique no botão [Add].**

Aparece o ecrã para a configuração da máquina. Certifique-se de que as definições estão correctas e clique no botão [OK].

Se estiver a utilizar Mac OS X v10.5 a 10.6, clique no botão [Continue].

🔍 Verificar o endereço IP da máquina (página 7)

# 4 RESOLUÇÃO DE PROBLEMAS



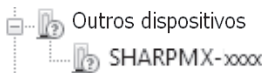
## QUANDO A INSTALAÇÃO NÃO É BEM SUCEDIDA

Esta secção fornece soluções para possíveis problemas de instalação. Consulte o índice seguinte para localizar a página adequada à sua dúvida ou problema.

- Não é possível instalar o software..... 38
- A máquina não é detectada (quando ligada a uma rede). .... 38
- O ecrã plug and play não é apresentado (ligação USB no Windows)..... 39
- O controlador da impressora não está instalado correctamente através de plug and play (ligação USB no Windows). .... 39
- Não é possível instalar o controlador da impressora (Windows XP/Server 2003) ..... 40

Problema	Ponto a verificar	Solução
<b>Não é possível instalar o software.</b>	Existe espaço livre suficiente no seu disco rígido?	Apague quaisquer ficheiros e aplicações desnecessários para aumentar o espaço livre no seu disco rígido.
	Está a utilizar um sistema operativo que não é suportado?	Certifique-se de que o software pode ser executado no seu sistema operativo.
<b>A máquina não é detectada (quando ligada a uma rede).</b>	O endereço IP da máquina está configurado?	Se o endereço IP da máquina não estiver configurado, a máquina não será detectada. Certifique-se de que o endereço IP é configurado correctamente em "Definições de Rede" nas definições de sistema (administrador) da máquina. → Definições de Sistema (Administrador) > "Definições de Rede"
	O seu computador está ligado à mesma rede que a máquina?	Windows: Se a máquina e o seu computador não estiverem ligados na mesma rede local, a máquina não será detectada. Se ambos estiverem ligados a sub-redes diferentes, clique no botão [Especificar condição] e introduza o nome da máquina (nome do host) ou endereço IP para procurar a máquina. Macintosh: Se existirem várias zonas AppleTalk, seleccione no menu a zona à qual a máquina está ligada.



Problema	Ponto a verificar	Solução
<b>A máquina não é detectada (quando ligada a uma rede).</b>	A máquina está ligada?	Se a máquina estiver desligada, esta não será detectada. Ligue o interruptor de alimentação principal. (No Windows, volte a procurar após ligar a máquina.)
	O seu computador está ligado correctamente à máquina?	Certifique-se de que o cabo está devidamente ligado aos conectores LAN no seu computador e na máquina. Verifique também as ligações no hub.  <b>LIGAR A UMA REDE</b> (página 7)
<b>O ecrã plug and play não é apresentado (ligação USB no Windows).</b>	A máquina está ligada?	Quando é ligado um cabo USB, certifique-se de que a alimentação na máquina está "LIGADA" e, em seguida, ligue um cabo USB à máquina. Quando a máquina não está ligada, ligue o interruptor de alimentação principal.
	O seu computador suporta uma ligação USB?	<p>Verifique se o seu computador pode ou não utilizar um interface USB no Gestor de Dispositivos do seu computador. (Para obter informações sobre o "Gestor de Dispositivos", consulte a Ajuda no Windows.)</p> <p>Se o interface USB puder ser utilizado, o seu tipo de chipset de controlador e hub de raiz serão apresentados em "Controladores USB (Universal Serial Bus)" no "Gestor de Dispositivos". (Os itens apresentados variam consoante o computador.)</p>  <p>Se estes dois itens forem apresentados, o interface USB deverá poder ser utilizado. Se aparecer um ponto de exclamação a amarelo junto a "Controladores USB (Universal Serial Bus)" ou os dois itens não forem apresentados, consulte o manual do seu computador ou consulte o fabricante do seu computador para activar o interface USB e, em seguida, reinstale o controlador da impressora.</p>
<b>O controlador da impressora não está instalado correctamente através de plug and play (ligação USB no Windows).</b>	Ligou a máquina ao seu computador antes de instalar o controlador da impressora?	<p>Se a máquina tiver sido ligada ao seu computador com um cabo USB antes do controlador da impressora ser instalado pelo programa de instalação, verifique se a informação sobre a instalação mal sucedida permanece no "Gestor de Dispositivos". (Para obter informações sobre o "Gestor de Dispositivos", consulte a Ajuda no Windows.)</p> <p>Se o nome do modelo da máquina aparecer em "Outros dispositivos" no "Gestor de Dispositivos", apague-o, reinicie o seu computador e instale novamente o controlador da impressora.</p> 

## ► Não é possível instalar o controlador da impressora (Windows XP/Server 2003)

Se o controlador da impressora não puder ser instalado no Windows XP/Server 2003, siga os passos a seguir para verificar as definições do seu computador.

**1** Clique no botão [Iniciar] e, em seguida, em [Painel de controlo].

**2** Clique em [Desempenho e Manutenção] e, em seguida, [Sistema].

**3** Clique no separador [Hardware] e, em seguida, no botão [Assinar Controlador].

**4** Verifique as definições em "O que deseja que o Windows faça?".



Se [Bloquear] for seleccionado, não é possível instalar o controlador da impressora. Seccione [Avisar] e instale novamente o controlador da impressora.

---

# REMOVER O SOFTWARE

---

Para remover o controlador da impressora ou software instalado utilizando o programa de instalação, siga os passos em seguida.

## Windows

---

### **1** Clique no botão [Iniciar] e, em seguida, em [Painel de controlo].

No Windows 8/Server 2012, clique com o botão direito na janela de arranque (ou passe o dedo para cima desde a extremidade inferior), seleccione [Barra de tarefas] → [Todas as aplicações] → [Painel de Controlo].

---

### **2** Clique em [Desinstalar um programa].

No Windows XP/Server 2003, clique em [Adicionar ou remover programas].

---

### **3** Seleccione o programa ou controlador que pretende apagar.

Para mais informações, consulte o manual do sistema operativo ou a Ajuda.

---

### **4** Reinicie o seu computador.

## Mac OS X

---

### **1** Apague a impressora que utiliza o ficheiro PPD da máquina da lista da impressora.

Para visualizar a lista da impressora, consulte o passo 10 e 11 do "MAC OS X" (página 34).

---

### **2** Apague o ficheiro PPD.

O ficheiro PPD foi copiado para a seguinte pasta no disco de arranque.

[Library] - [Printers] - [PPDs] - [Contents] - [Resources] - [en.lproj]

Apague o ficheiro PPD da máquina desta pasta.

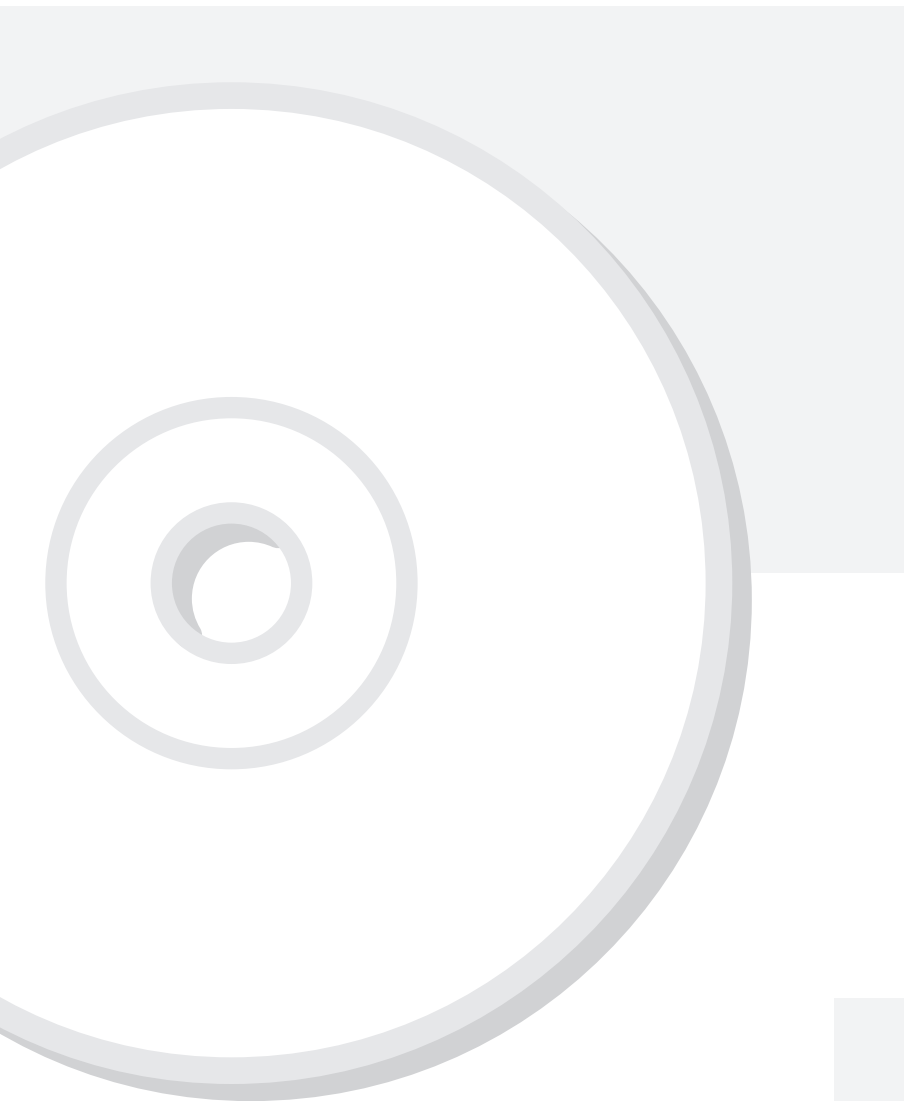
---

### **3** Apague a informação de instalação.

O ficheiro da informação de instalação foi copiado para a seguinte pasta no disco de arranque.

[Library] - [Receipts]

Apague o ficheiro [MX-C42.pkg] desta pasta.



**SHARP®**  
SHARP CORPORATION