

GUÍA DE INSTALACIÓN DE SOFTWARE

SISTEMA MULTIFUNCIONAL DIGITAL

	Página
• INTRODUCCIÓN	1
• ÍNDICE.....	5
• INSTALACIÓN DEL SOFTWARE (QUE SE ENTREGA CON LA MÁQUINA).....	6
• INSTALACIÓN DEL SOFTWARE (PARA LAS OPCIONES).....	13
• SOLUCIÓN DE PROBLEMAS	29

Nota

- En las explicaciones de esta guía se da por hecho que el usuario tiene conocimientos profesionales de equipos Windows o Macintosh.
- Para obtener información sobre el sistema operativo, consulte el manual de su sistema operativo o la función de ayuda en línea.
- Las explicaciones de las pantallas y los procedimientos de este manual hacen referencia principalmente a Windows Vista® en entornos de Windows®, y Mac OS X v10.4 en entornos de Macintosh. Las pantallas pueden variar dependiendo de la versión del sistema operativo.
- Siempre que aparezca "MX-xxxx" en el manual, deberá sustituir el nombre de su modelo por "xxxx".
- Este manual contiene referencias a la función de fax. No obstante, observe que la función de fax no está disponible en algunos países y regiones.
- La preparación del presente manual se ha realizado con gran esmero. Si tiene algún comentario o duda acerca del manual, le rogamos que se ponga en contacto con su distribuidor o representante de servicio autorizado más próximo.
- Este producto se ha sometido a estrictos controles de calidad y procedimientos de inspección. En el caso poco probable de que se observe un defecto u otro problema, rogamos se ponga en contacto con su distribuidor o representante de servicio autorizado más cercano.
- Exceptuando los casos previstos por la Ley, SHARP no se hace responsable de las averías ocurridas durante la utilización del producto o de sus opciones, ni de las provocadas por un uso incorrecto del producto y sus opciones ni de otras averías, así como tampoco se responsabiliza de ningún daño que pudiese producirse por la utilización del producto.

Advertencia

- La reproducción, adaptación o traducción del contenido del manual sin el permiso previo por escrito están prohibidas, con excepción de lo permitido por las leyes de copyright.
- Toda la información contenida en el presente manual está sujeta a cambios sin previo aviso.

Las pantallas de visualización, mensajes y nombres de teclas mostrados en el manual pueden diferir de los de la máquina debido a mejoras o modificaciones del producto.

LICENCIA DEL SOFTWARE

La LICENCIA DEL SOFTWARE aparece cuando se instala el software desde el CD-ROM. Utilizando todo o alguna parte del software del CD-ROM o en la máquina, acepta los términos de la LICENCIA DEL SOFTWARE.

INTRODUCCIÓN

Gracias por comprar este producto. En este manual se explica cómo instalar el controlador de impresora y las utilidades necesarias para las funciones de la impresora y del escáner.

El kit de expansión para red opcional (MX-NB10) permite usar la máquina como escáner e impresora de red. El kit de expansión PS3 opcional (MX-PK10) permite usar la máquina como impresora compatible con PostScript.

Cuando la máquina se utiliza como impresora PostScript, se puede imprimir tanto en entorno Windows como en entorno Macintosh. Tenga en cuenta que solamente se puede imprimir en entorno Macintosh a través de una conexión de red. (en el entorno Macintosh no pueden utilizarse puertos USB.)



Siempre que aparezca "MX-xxxx" en el manual, deberá sustituir el nombre de su modelo por "xxxx". Para obtener información sobre el nombre del modelo que está utilizando, consulte "CONFIGURACIONES DE PRODUCTOS" en el "Manual de instrucciones (para información general y copiadora)".

Guía de instalación de software (este manual)

Explica los procedimientos para instalar el software contenido en los CD-ROM "Software" suministrados con la máquina y el kit de expansión para red opcional (MX-NB10).

Para utilizar la máquina como impresora o escáner, consulte este manual y los manuales en línea.

Cómo utilizar la función de impresora y la función de escáner estándar

• Manual de instrucciones (para impresora y escáner)

Se trata de un manual en línea que está incluido en el "CD-ROM Software" suministrado con la máquina.

Este manual contiene información necesaria para utilizar la máquina como impresora y escáner, incluyendo impresión a través del controlador estándar de impresora, impresión a través del controlador de impresora SPLC, escaneado mediante el Administrador de botones, solución de problemas, y programas del Operador principal para las funciones de la impresora y del escáner.

Cómo utilizar la función de impresión en red

• Manual de instrucciones (para impresora de red)

Se trata de un manual en línea que está incluido en el "CD-ROM Software (2)" suministrado con el kit de expansión para red.

Este manual contiene información necesaria para utilizar la máquina como impresora, incluyendo ajustes de impresión, impresión con los controladores de impresora PCL5e, PCL6 y PS, solución de problemas, y programas del Operador principal para las funciones de impresora y red.

Cómo utilizar la función de escáner de red

• Manual de instrucciones (para escáner de red)

Se trata de un manual en línea que está incluido en el "CD-ROM Software (2)" suministrado con el kit de expansión para red.

Lea este manual para obtener información sobre cómo utilizar las funciones Escanear a FTP, Escanear a correo electrónico y otras funciones de escáner de red.

ACERCA DE LOS CD-ROM

Este producto incluye CD-ROM suministrados de serie con la máquina y CD-ROM suministrados con el kit de expansión para red opcional (MX-NB10).



Para consultar los manuales en formato PDF, se requiere Acrobat® Reader® o Acrobat® Reader® de Adobe Systems Incorporated. Si no tiene instalado ninguno de estos programas, puede descargarlos en la siguiente dirección URL:

<http://www.adobe.com/>

■ CD-ROM suministrado de serie con la máquina (para Windows)

Hay dos CD-ROM que se incluyen con la máquina.

CD-ROM SOFTWARE

Este CD-ROM contiene un asistente para la instalación del software que figura más abajo y el manual en línea "Manual de instrucciones (para impresora y escáner)".

Para más información sobre cómo instalar el software, consulte la página 6 de este manual.

Controlador MFP

- **Controlador de impresora**

El controlador de impresora le permite utilizar la función de impresión de la máquina.

- **Controlador del escáner**

El controlador del escáner le permite utilizar la función de escáner de la máquina con aplicaciones compatibles con TWAIN y WIA.

Administrador de botones

El Administrador de botones es una utilidad de software que permite usar la tecla [ESCÁNER] de la máquina para escanear un documento.

Sharpdesk

Sharpdesk es un entorno integrado de software que permite administrar fácilmente documentos y archivos de imagen, e iniciar aplicaciones.

Controlador de PC-Fax

Permite enviar un fax desde su ordenador a una máquina de fax a través de la unidad (cuando la opción de fax está instalada).

Manual en línea

Este manual está en formato PDF. Para ver el manual en línea "Manual de instrucciones (para impresora y escáner)" en el CD-ROM, indique la siguiente ruta. (Tenga en cuenta que "R" representa la letra de su unidad de CD-ROM.)

R:\Manual\Spanish\MX_160_200.pdf

■ CD-ROM incluidos en el kit de expansión para red (MX-NB10)

"Software CD-ROM" (Disco 1)

El "Software CD-ROM" (Disco 1) contiene los siguientes programas de software:

Software para Windows

- **Controlador de impresora**

Permiten utilizar la máquina como impresora.

- **Controlador de impresora PCL6 y PCL5e**

La máquina admite los lenguajes de control de la impresora Hewlett-Packard PCL6 y PCL5e. Se recomienda utilizar un controlador de impresora PCL6. Si tiene algún problema de impresión con el software antiguo utilizando el controlador de impresora PCL6, utilice el controlador de impresora PCL5e.

- **Controlador de impresora PS**

El controlador de impresora PS admite el lenguaje de descripción de página PostScript 3 desarrollado por Adobe Systems incorporado.

- **Controlador PPD**

El controlador PPD permite utilizar la máquina con el controlador de impresora PS estándar de Windows.

- **Printer Status Monitor**

Le permitirá comprobar el estado de la impresora de red en la pantalla de su ordenador.

"Software CD-ROM" (Disco 2)

El "Software CD-ROM" (Disco 2) contiene los siguientes programas de software:

Software para Windows

- **Controlador de PC-Fax**

Permite enviar un fax desde su ordenador a una máquina de fax a través de la unidad (cuando la opción de fax está instalada).

- **Printer Administration Utility**

Permite que el administrador supervise la máquina y ajuste su configuración desde un ordenador. Para instalar la Printer Administration Utility, consulte el archivo Léame y el manual en formato PDF incluidos en el "Software CD-ROM" (Disco 2). El archivo Léame y el manual se encuentran en la siguiente carpeta del CD-ROM. (Sustituya "R" por la letra de su unidad de CD-ROM en la ruta de acceso siguiente.)

R:\Sadmin\Documents\Spanish

- **Manuales en línea**

Estos manuales están en formato PDF.

Para ver los manuales en línea en el CD-ROM, indique las siguientes rutas. (Tenga en cuenta que "R" representa la letra de su unidad de CD-ROM.)

- **Para impresora de red: R:\Manual\Spanish\OnlineManual\MX_NB10_Prn.pdf**

- **Para escáner de red: R:\Manual\Spanish\OnlineManual\MX_NB10_Scn.pdf**

Software para Macintosh

- **Archivo PPD**

Este es el archivo de descripción de la impresora que permite utilizar la máquina como una impresora compatible con PostScript 3. Para poder utilizar la máquina en el entorno Macintosh, se necesita el kit de expansión PS3.

- **Manuales en línea**

Estos manuales están en formato PDF.

Para ver los manuales en línea en el CD-ROM, haga doble clic en el icono del CD-ROM y a continuación, doble clic en el siguiente orden:

- **Para impresora de red: carpeta [Printer Manual] - carpeta [Spanish] - icono [MX-NB10 Printer Manual]**

- **Para escáner de red: carpeta [Scanner Manual] - carpeta [Spanish] - icono [MX-NB10 Scanner Manual]**

CD-ROM "Sharpdesk"

Sharpdesk es un entorno integrado de software que permite administrar fácilmente documentos y archivos de imagen, e iniciar aplicaciones.

Para obtener información acerca del CD-ROM "Sharpdesk" y sobre cómo instalar Sharpdesk, consulte la "Guía de instalación de Sharpdesk" suministrada con el kit de expansión para red.

Sharpdesk (Software de administración de documentos de escritorio)

Sharpdesk se utiliza para administrar las imágenes escaneadas desde la máquina y los archivos creados en diversos programas de software.

Herramienta de escáner de red

Esta es una utilidad que le ayuda a usar Escaneo a escritorio. Esta utilidad le permite configurar los ajustes para recibir en su ordenador imágenes escaneadas desde la máquina. Sharpdesk puede iniciarse automáticamente cuando el ordenador recibe una imagen escaneada desde la máquina.

SHARP TWAIN AR/DM

Se utiliza para obtener imágenes en blanco y negro desde una interfaz TWAIN en aplicaciones de software compatibles con TWAIN.

CONTENIDO

INTRODUCCIÓN.....	1
● ACERCA DE LOS CD-ROM	2

1

INSTALACIÓN DEL SOFTWARE (QUE ACOMPAÑA A LA MÁQUINA)

ANTES DE LA INSTALACIÓN	6
● REQUISITOS DE HARDWARE Y SOFTWARE	6
INSTALACIÓN DEL SOFTWARE	6
● USO DE LA MÁQUINA COMO UNA IMPRESORA COMPARTIDA.....	10
CONFIGURAR EL ADMINISTRADOR DE BOTONES	11

2

INSTALACIÓN DEL SOFTWARE (PARA OPCIONES)

INSTALACIÓN EN UN ENTORNO WINDOWS

REQUISITOS DE HARDWARE Y SOFTWARE	13
CONFIGURACIÓN DE LA DIRECCIÓN IP DE LA MÁQUINA	13
ABRIR LA PANTALLA DE SELECCIÓN DE SOFTWARE (PARA TODOS LOS SOFTWARES).....	14
INSTALACIÓN DE LOS CONTROLADORES DE IMPRESORA Y DE PC-FAX	15
● USO DE LA MÁQUINA COMO UNA IMPRESORA COMPARTIDA.....	20
INSTALACIÓN DE LAS FUENTES DE PANTALLA PS	21
INSTALACIÓN DE PRINTER STATUS MONITOR	22

INSTALACIÓN EN UN ENTORNO MACINTOSH

MAC OS X.....	23
MAC OS 9.0 - 9.2.2	27

3

SOLUCIÓN DE PROBLEMAS

CUANDO LA INSTALACIÓN NO SE REALIZA CORRECTAMENTE.....	29
ELIMINACIÓN DEL SOFTWARE	32
CONFIGURACIÓN DEL CONTROLADOR DE IMPRESORA (entorno Windows).....	33
CONSULTA DE LA DIRECCIÓN IP	36
REQUISITOS DE HARDWARE Y SOFTWARE	36
CONEXIÓN A UN ORDENADOR	37

ANTES DE LA INSTALACIÓN

REQUISITOS DE HARDWARE Y SOFTWARE

Antes de instalar el software, consulte "REQUISITOS DE HARDWARE Y SOFTWARE" en la página 36 para asegurarse de que su ordenador cumple los requisitos de hardware y software.

INSTALACIÓN DEL SOFTWARE

Instalación típica

A continuación se describe el procedimiento para realizar la instalación típica del software. Generalmente se recomienda realizar la instalación típica.



Si la máquina se utiliza como impresora compartida a través de un servidor y solamente desea instalar determinados componentes, seleccione "Instalación personalizada". (Páginas 8 a 9)

1 Asegúrese de que el cable USB no está conectado a la máquina.

Si el cable está conectado, aparecerá una ventana Plug and Play. Si sucede esto, haga clic en el botón [Cancelar] para cerrar la ventana y desconecte el cable.



El cable se conectará en el paso 9.

2 Inserte el CD-ROM Software (1) suministrado con la máquina en la unidad de CD-ROM del ordenador.

3 Haga clic en el botón "Inicio", haga clic en "Mi PC" y luego haga doble clic en el icono del CD-ROM ().

- En Windows XP, haga clic en el botón "Inicio" seleccione "Mi PC" y después haga doble clic en el icono del CD-ROM.
- En Windows 2000, haga doble clic en "Mi PC" y entonces haga doble clic en el icono del CD-ROM.

4 Haga doble clic en el icono [Setup] ().



Si la pantalla de selección de idioma aparece después de hacer doble clic en el icono [Setup] seleccione el idioma que desea usar y haga clic en el botón [Siguiente]. (Normalmente el idioma se selecciona automáticamente).

5 Aparecerá la ventana "CONTRATO DE LICENCIA". Asegúrese de que entiende el contenido del acuerdo de licencia y, entonces, haga clic en el botón [Sí].

6 Lea el mensaje en la ventana "Bienvenido" y, entonces, haga clic en el botón [Siguiente].

7 Haga clic en el botón [Estándar].

Después de que aparezca el mensaje "Preparando el instalador integrado...", los componentes de software que figuran a continuación se instalan automáticamente. Siga las instrucciones en pantalla.

- Controlador MFP
- Administrador de botones
- Sharpdesk



8 Cuando finalice la instalación, haga clic en el botón "Cerrar".

! Precaución

- Si utiliza Windows Vista y aparece un mensaje de seguridad, asegúrese de hacer clic en "Instalar este software de controlador de todas formas".
- Si utiliza Windows 2000/XP y aparece un mensaje de alerta acerca de la prueba del logotipo de Windows o de la firma digital, asegúrese de hacer clic en "Continuar" o en "Sí".

Aparecerá un mensaje indicando que conecte la máquina al ordenador. Haga clic en el botón "Aceptar".

Nota

Después de la instalación, puede aparecer un mensaje indicando que debe reiniciar el ordenador. En este caso, haga clic en el botón "Sí" para reiniciar su ordenador.

9 Asegúrese de que la alimentación de la máquina está encendida y a continuación, conecte el cable USB (p.37).

Windows detectará la máquina y aparecerá una ventana de Plug and Play.

10 Siga las instrucciones de la ventana de Plug and Play para instalar el controlador.

Siga las instrucciones en pantalla.

! Precaución

- Si utiliza Windows Vista y aparece un mensaje de seguridad, asegúrese de hacer clic en "Instalar este software de controlador de todas formas".
- Si utiliza Windows 2000/XP y aparece un mensaje de alerta acerca de la prueba del logotipo de Windows o de la firma digital, asegúrese de hacer clic en "Continuar" o en "Sí".

Con esto concluye la instalación.

- Después de instalar el controlador MFP, consulte "CONFIGURACIÓN DEL CONTROLADOR DE IMPRESORA (entorno Windows)" (página 33) para configurar los ajustes del controlador de la impresora.
- Después de instalar el Administrador de botones, consulte "CONFIGURAR EL ADMINISTRADOR DE BOTONES" (página 11) para configurar el Administrador de botones.

Instalación personalizada

Si la máquina se utiliza como impresora compartida a través de un servidor o si solamente desea instalar determinados componentes de software, seleccione "Instalación personalizada".



- El controlador de PC-Fax utiliza el puerto del controlador de la impresora. Antes de instalar el controlador de PC-Fax, asegúrese de instalar el controlador MFP (impresora/escáner).
- Para instalar este software debe tener derechos de administrador.

1 Asegúrese de que el cable USB no está conectado a la máquina ni al ordenador.

Si el cable está conectado, aparecerá una ventana Plug and Play. Si sucede esto, haga clic en el botón [Cancelar] para cerrar la ventana y desconecte el cable.



El cable se conectará en el paso 14.

2 Inserte el CD-ROM Software (1) suministrado con la máquina en la unidad de CD-ROM del ordenador.

3 Haga clic en el botón "Inicio", haga clic en "Mi PC" y luego haga doble clic en el icono del CD-ROM ().

- En Windows XP, haga clic en el botón "Inicio" seleccione "Mi PC" y después haga doble clic en el icono del CD-ROM.
- En Windows 2000, haga doble clic en "Mi PC" y entonces haga doble clic en el icono del CD-ROM.

4 Haga doble clic en el icono [Setup] ().

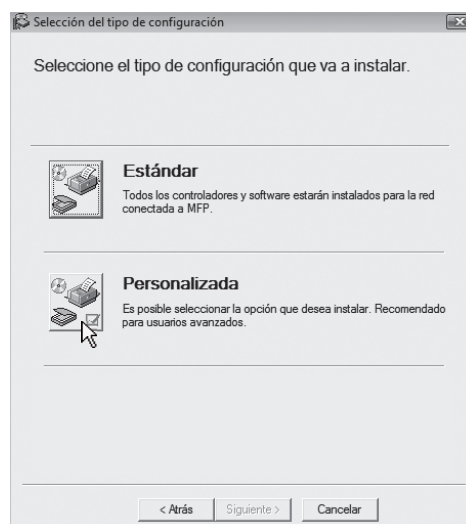


Si la pantalla de selección de idioma aparece después de hacer doble clic en el icono [Setup] seleccione el idioma que desea usar y haga clic en el botón [Siguiente]. (Normalmente el idioma se selecciona automáticamente).

5 Aparecerá la ventana "CONTRATO DE LICENCIA". Asegúrese de que entiende el contenido del acuerdo de licencia y, entonces, haga clic en el botón [Sí].

6 Lea el mensaje en la ventana "Bienvenido" y, entonces, haga clic en el botón [Siguiente].

7 Haga clic en el botón [Personalizada].



8 Si desea instalar el controlador MFP, haga clic en el botón [Controlador MFP (Impresora y Escáner)].

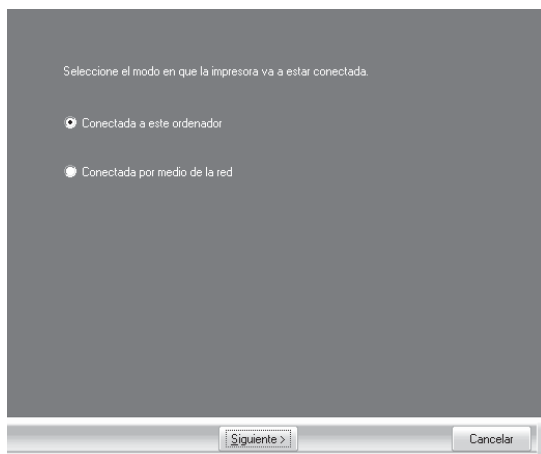
Para ver la información sobre el software, haga clic en el botón [Mostrar LÉAME].



9 Se copian los archivos necesarios para la instalación del controlador MFP (si se seleccionó "Controlador MFP" en el paso 8).

Siga las instrucciones en pantalla.

Cuando se le pregunte cómo se conecta la impresora, seleccione [Conectada a este ordenador] y haga clic en el botón [Siguiente].



! Precaución

- Si utiliza Windows Vista y aparece un mensaje de seguridad, asegúrese de hacer clic en "Instalar este software de controlador de todas formas".
- Si utiliza Windows 2000/XP y aparece un mensaje de alerta acerca de la prueba del logotipo de Windows o de la firma digital, asegúrese de hacer clic en "Continuar" o en "Sí".

Cuando aparezca el mensaje "La instalación del software SHARP se ha completado", haga clic en el botón [Aceptar].

10 Si desea instalar el Administrador de botones, Sharpdesk o el controlador de PC-Fax, haga clic en el botón [Software de utilidades] en el paso 8.

11 Haga clic en el botón [Administrador de botones], en [Sharpdesk] o en [Controlador de PC-Fax].

En la pantalla de selección de puertos que aparece cuando se instala el controlador de PC-Fax, seleccione el mismo puerto que el controlador MFP ya instalado.

Nota

Cuando aparezca un mensaje que le pide conectar el cable USB, haga clic en el botón [Aceptar].

12 Cuando finalice la instalación, haga clic en el botón "Cerrar".

! Precaución

- Si utiliza Windows Vista y aparece un mensaje de seguridad, asegúrese de hacer clic en "Instalar este software de controlador de todas formas".
- Si utiliza Windows 2000/XP y aparece un mensaje de alerta acerca de la prueba del logotipo de Windows o de la firma digital, asegúrese de hacer clic en "Continuar" o en "Sí".

Aparecerá un mensaje indicando que conecte la máquina al ordenador. Haga clic en el botón "Aceptar".

Nota

Después de la instalación, puede aparecer un mensaje indicando que debe reiniciar el ordenador. En este caso, haga clic en el botón "Sí" para reiniciar su ordenador.

13 Asegúrese de que la alimentación de la máquina está encendida y a continuación, conecte el cable USB (p.37).

Windows detectará la máquina y aparecerá una ventana de Plug and Play.

14 Siga las instrucciones de la ventana de Plug and Play para instalar el controlador.

Siga las instrucciones en pantalla.

! Precaución

- Si utiliza Windows Vista y aparece un mensaje de seguridad, asegúrese de hacer clic en "Instalar este software de controlador de todas formas".
- Si utiliza Windows 2000/XP y aparece un mensaje de alerta acerca de la prueba del logotipo de Windows o de la firma digital, asegúrese de hacer clic en "Continuar" o en "Sí".

Con esto concluye la instalación.

- Si ha instalado el controlador MFP, consulte "CONFIGURACIÓN DEL CONTROLADOR DE IMPRESORA (entorno Windows)" (página 33) para configurar los ajustes del controlador de la impresora.
- Si ha instalado el Administrador de botones, consulte "CONFIGURAR EL ADMINISTRADOR DE BOTONES" (página 11) para configurar el Administrador de botones.

USO DE LA MÁQUINA COMO UNA IMPRESORA COMPARTIDA

Si la máquina va a ser utilizada como impresora compartida en una red de Windows, siga estos pasos para instalar el controlador de la impresora en el ordenador cliente.



Para configurar correctamente el servidor de impresión, vea el manual de instrucciones o el archivo de ayuda de su sistema operativo.

1 Siga los pasos 2 a 6 de "INSTALACIÓN DEL SOFTWARE" (p.6).

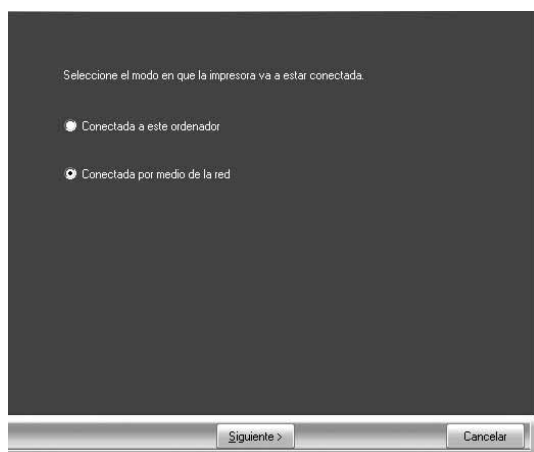
2 Haga clic en el botón "Personalizada".

3 Haga clic en el botón "Controlador MFP".



Haga clic en el botón "Mostrar LÉAME" para obtener información de los paquetes seleccionados.

4 Seleccione "Conectada a través de la red" y haga clic en el botón "Siguiente".



5 Seleccione el nombre de la impresora (configurada como impresora compartida en el servidor de impresión) de la lista.

En Windows 2000/XP, también puede hacer clic en el botón "Agregar puerto de red" que se muestra a continuación de la lista y seleccionar la impresora que se va a compartir buscándola en la red, en la ventana que aparece.

6 Haga clic en el botón "Siguiente".

Siga las instrucciones en pantalla.



Si la impresora compartida no aparece en la lista, compruebe la configuración del servidor de impresión.



- Si utiliza Windows Vista y aparece un mensaje de seguridad, asegúrese de hacer clic en "Instalar este software de controlador de todas formas".
- Si utiliza Windows 2000/XP y aparece un mensaje de alerta acerca de la prueba del logotipo de Windows o de la firma digital, asegúrese de hacer clic en "Continuar" o en "Sí".

7 Volverá a la ventana del paso 3. Haga clic en el botón "Cerrar".



Después de la instalación, puede aparecer un mensaje indicando que debe reiniciar el ordenador. En este caso, haga clic en el botón "Sí" para reiniciar su ordenador.

Así termina la instalación del software.

CONFIGURAR EL ADMINISTRADOR DE BOTONES

El Administrador de botones es un programa de software que funciona con el controlador del escáner para escanear desde la máquina.

Para escanear con la máquina, el Administrador de botones debe vincularse con el destino que aparece en la pantalla. Siga los pasos descritos a continuación para vincular el Administrador de botones con los eventos del escáner.

Windows XP/Vista

- 1 Haga clic en el botón "Inicio", haga clic en "Panel de control", haga clic en "Hardware y sonido", y luego haga clic en "Escáneres y cámaras".**

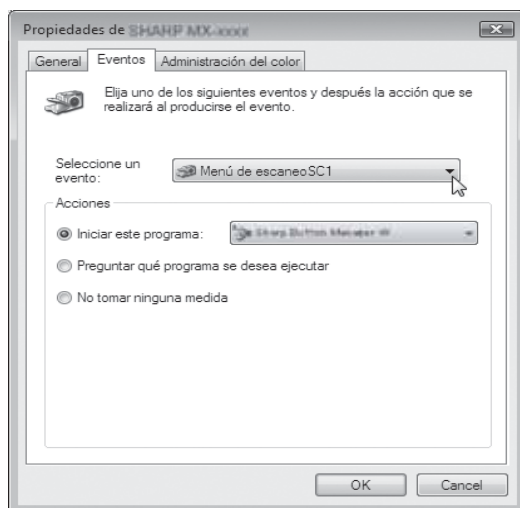
En Windows XP, haga clic en el botón "Inicio", haga clic en "Panel de control", haga clic en "Impresoras y otro hardware", y luego haga clic en "Escáneres y cámaras".

- 2 Haga clic en el icono "SHARP MX-xxxx" y seleccione "Propiedades".**

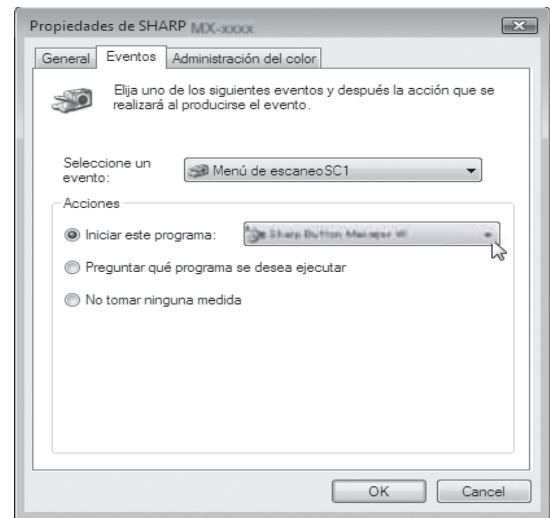
En Windows XP, seleccione "Propiedades" en el menú "Archivo".

- 3 En la pantalla "Propiedades", haga clic en la ficha "Eventos".**

- 4 Seleccione "SC1:" en el menú desplegable "Seleccionar un evento".**



- 5 Seleccione "Iniciar este programa" y luego, "Administrador de botones W de Sharp" en el menú desplegable.**



- 6 Repita los pasos 4 y 5 para vincular el Administrador de botones desde "SC2:" hasta "SC6:".**

Seleccione "SC2:" en el menú desplegable "Seleccionar un evento". Seleccione "Iniciar este programa" y luego, "Administrador de botones W de Sharp" en el menú desplegable. Repita los pasos para cada ScanMenu hasta "SC6:".

- 7 Haga clic en el botón "Aceptar".**

Ahora, el Administrador de botones está vinculado a los destinos de escaneo de la máquina desde SC1: hasta SC6:.

Los ajustes de escaneo de cada destino de escaneo desde SC1: hasta SC6: pueden modificarse en la ventana de configuración del Administrador de botones.

Para obtener información sobre los ajustes predeterminados de fábrica de los destinos SC1: a SC6:, y los procedimientos para configurar el Administrador de botones, consulte "CONFIGURACIÓN DEL ADMINISTRADOR DE BOTONES" en el "Manual de instrucciones (para impresora y escáner)", contenido en el "CD-ROM Software" suministrado con la máquina.

Windows 2000

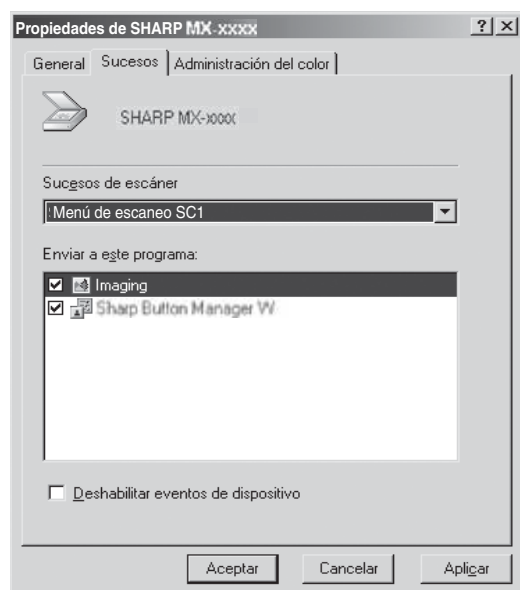
1 Haga clic en el botón "Inicio", seleccione "Configuración" y, a continuación, haga clic en "Panel de control".

2 Haga doble clic en el icono "Escáneres y cámaras".

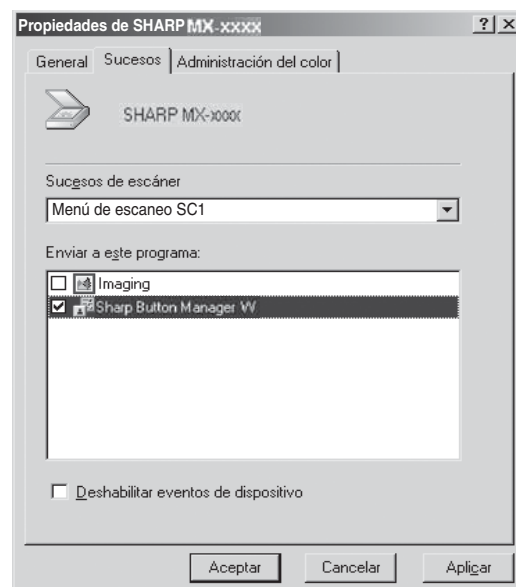
3 Seleccione "SHARP MX-xxxx" y haga clic en el botón "Propiedades".

4 En la pantalla "Propiedades", haga clic en la ficha "Eventos".

5 Seleccione "SC1:" en el menú desplegable "Eventos del escáner".



6 Seleccione "Administrador de botones W de Sharp" en "Enviar a esta aplicación".



Si se muestran otras aplicaciones, desactive las casillas de verificación correspondientes a dichas aplicaciones y deje únicamente activada la casilla de verificación del Administrador de botones.

7 Haga clic en el botón "Aplicar".

8 Repita los pasos 5 a 7 para vincular el Administrador de botones desde "SC2:" hasta "SC6:".

Seleccione "SC2:" en el menú desplegable "Eventos del escáner". Seleccione "Administrador de botones W de Sharp" en "Enviar a esta aplicación" y haga clic en el botón "Aplicar". Repita los pasos para cada ScanMenu hasta "SC6:".

Una vez finalizada la configuración, haga clic en el botón "Aceptar" para cerrar la pantalla.

Ahora, el Administrador de botones está vinculado a los destinos de escaneo de la máquina desde SC1: hasta SC6:.

Los ajustes de escaneo de cada destino de escaneo desde SC1: hasta SC6: pueden modificarse en la ventana de configuración del Administrador de botones.

Para obtener información sobre los ajustes predeterminados de fábrica de los destinos SC1: a SC6: y los procedimientos para configurar el Administrador de botones, consulte "CONFIGURACIÓN DEL ADMINISTRADOR DE BOTONES" en el "Manual de instrucciones (para impresora y escáner)", contenido en el "CD-ROM Software" suministrado con la máquina.

2

INSTALACIÓN DEL SOFTWARE (PARA OPCIONES)

En este capítulo se describen los procedimientos para instalar el software cuando la máquina se utiliza como impresora de red mediante el kit de expansión para red opcional (MX-NB10).

INSTALACIÓN EN UN ENTORNO WINDOWS

REQUISITOS DE HARDWARE Y SOFTWARE

Antes de instalar el software, consulte "REQUISITOS DE HARDWARE Y SOFTWARE" en la página 36 para asegurarse de que su ordenador cumple los requisitos de hardware y software.

CONFIGURACIÓN DE LA DIRECCIÓN IP DE LA MÁQUINA

Antes de instalar el controlador de impresora, asegúrese de ajustar la dirección IP de la máquina tal como se describe en el manual "Configuración del sistema", en el manual "Impresora de red" del CD-ROM. Para conocer la dirección IP, la máscara de subred y la puerta de enlace predeterminada que debe introducir, consulte al administrador de red. **Si un servidor DHCP asigna automáticamente una dirección IP a la máquina, no es necesario realizar el siguiente procedimiento.** (Para comprobar la dirección IP asignada a la máquina por DHCP, consulte "CONSULTA DE LA DIRECCIÓN IP" (página 36).)



Precaución

Si la máquina se utiliza en un entorno DHCP, la dirección IP de la misma puede cambiar automáticamente. Si sucede esto, la impresión no será posible. En este caso, utilice un servidor WINS o no utilice la máquina en el entorno DHCP.

ABRIR LA PANTALLA DE SELECCIÓN DE SOFTWARE (PARA TODOS LOS SOFTWARES)

1 Inserte el "Software CD-ROM" en la unidad de CD-ROM del ordenador.

- Si está instalando el controlador de la impresora o Printer Status Monitor, introduzca el "Software CD-ROM" que muestra "Disc 1" en la carátula del CD-ROM.
- Si está instalando el controlador del PC-Fax o del escáner, introduzca el "Software CD-ROM" que muestra "Disc 2" en la carátula del CD-ROM.

2 Haga clic en el botón [Iniciar] (), seleccione [Equipo], y entonces haga doble clic en el icono [CD-ROM] ().

- En Windows XP/Server 2003, haga clic en el botón [Inicio], seleccione [Mi PC], y entonces haga doble clic en el icono [CD-ROM].
- En Windows 2000, haga doble clic en [Mi PC] y entonces haga doble clic en el icono [CD-ROM].

3 Haga doble clic en el icono [Setup] ().



En Windows Vista/Server 2008, si aparece una pantalla de confirmación, haga clic en [Permitir].

4 Aparecerá la ventana "CONTRATO DE LICENCIA". Asegúrese de que entiende el contenido del acuerdo de licencia y, entonces, haga clic en el botón [Sí].

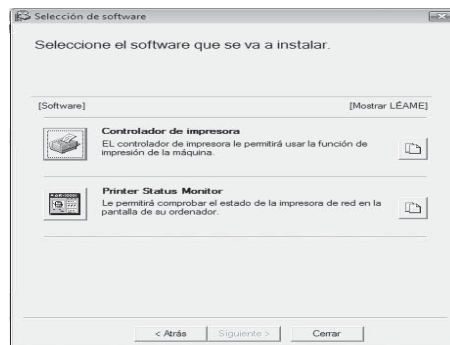


Puede ver el "CONTRATO DE LICENCIA" en un idioma distinto del seleccionado seleccionando el idioma deseado en el menú de idiomas. Para instalar el software en el idioma seleccionado, continúe la instalación con ese idioma seleccionado.

5 Lea el mensaje en la ventana "Bienvenido" y, entonces, haga clic en el botón [Siguiente].

6 Aparece la pantalla de selección de software.

Antes de instalar el software, asegúrese de pulsar el botón [Mostrar LÉAME] y ver la información detallada sobre el software.



* La pantalla anterior aparece cuando se utiliza el CD-ROM del "Disc 1".

Para los pasos siguientes, consulte en la lista inferior la página correspondiente al software que está instalando.

INSTALACIÓN DE LOS CONTROLADORES DE IMPRESORA Y DE PC-FAX

- Instalación típica: página 15
- Instalación especificando la dirección de la máquina: página 18
- USO DE LA MÁQUINA COMO UNA IMPRESORA COMPARTIDA: página 20

INSTALACIÓN DE PRINTER STATUS MONITOR: página 22

INSTALACIÓN DE LOS CONTROLADORES DE IMPRESORA Y DE PC-FAX

Esta sección explica cómo instalar el controlador de impresora y el controlador de PC-Fax cuando la máquina se conecta a una red de Windows (red TCP/IP).

Sistemas operativos compatibles: Windows 2000*/XP*/Server 2003*/Vista*/Server 2008*

* Es necesario tener derechos de administrador para instalar el software.



- El kit de expansión PS3 es necesario para utilizar el controlador de impresora PS o el controlador PPD.
- El procedimiento de instalación en esta sección es para el controlador de impresora y el controlador de PC-Fax, aunque las explicaciones se centran en el controlador de impresora.

► Instalación típica

Cuando aparece la pantalla de selección de software en el paso 6 "ABRIR LA PANTALLA DE SELECCIÓN DE SOFTWARE (PARA TODOS LOS SOFTWARES)" (página 14), siga los pasos a continuación.

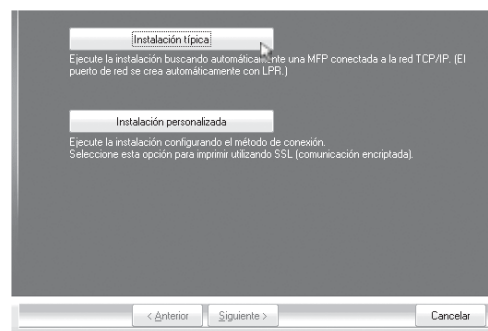
1 Haga clic en el botón [Controlador de impresora].

Para instalar el controlador de PC-Fax pulse el botón [Controlador PC-Fax] del CD-ROM del "Disc 2".



* La pantalla anterior aparece cuando se utiliza el CD-ROM del "Disc 1".

2 Haga clic en el botón [Instalación típica].



Cuando haya elegido [Instalación personalizada], puede cambiar cualquiera de los elementos a continuación. Cuando haya seleccionado [Instalación típica], la instalación se producirá según lo indicado a continuación.

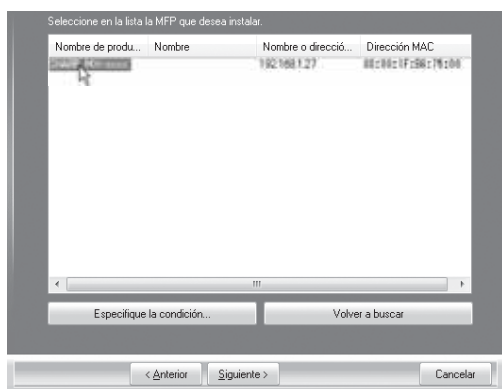
- Método de conexión de la máquina: Impresión directa LPR (Búsqueda automática)
- Establecer como impresora predeterminada: Sí (excepto el controlador de PC-Fax)
- Nombre del controlador de impresora: No se puede cambiar
- Fuentes de pantalla de la impresora PCL: instaladas

Si ha seleccionado [Instalación personalizada], seleccione [Impresión directa LPR (Búsqueda automática)] y haga clic en el botón [Siguiente].

Si ha seleccionado otra opción distinta de [Impresión directa LPR (Búsqueda automática)], consulte las páginas siguientes:

- Impresión directa LPR (Especificar dirección): página 18
- Impresora compartida: página 20

- 3 Se detectan las impresoras conectadas a la red. Seleccione la máquina y haga clic en el botón [Siguiente].**

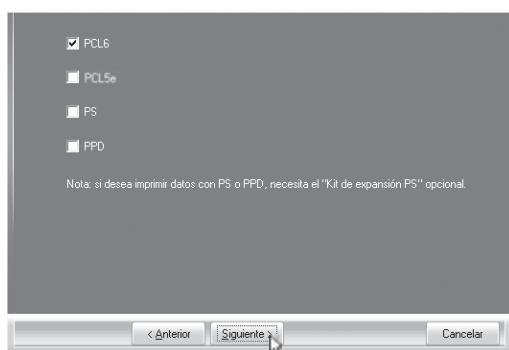


- Si no se encuentra la máquina, asegúrese de que la máquina está encendida y conectada a la red, y entonces haga clic en el botón [Volver a buscar].
- Puede también hacer clic en el botón [Especifique la condición] y buscar la máquina escribiendo el nombre de la máquina (nombre de host) o la dirección IP.
CONSULTA DE LA DIRECCIÓN IP (página 36)

- 4 Aparece una ventana de confirmación. Compruebe el contenido y entonces haga clic en el botón [Siguiente].**

- 5 Cuando aparezca la ventana de selección del controlador de la impresora, seleccione el controlador que desea instalar y haga clic en el botón [Siguiente].**

Haga clic en la casilla de verificación del controlador de la impresora que desee instalar de modo que aparezca una marca de verificación (☑).



- Si se está instalando el controlador del PC-Fax, esta pantalla no aparece. Continúe en el paso siguiente.
- El kit de expansión PS3 es necesario para utilizar el controlador de impresora PS o el controlador PPD.

- 6 Cuando se le pregunte si desea que la impresora sea la impresora predeterminada, elija lo más conveniente y haga clic en el botón [Siguiente].**

Si va a instalar varios controladores, seleccione el controlador de impresora que se utilizará como impresora predeterminada.

Si no desea definir ningún controlador de impresora como impresora predeterminada, seleccione [No].



Si ha hecho clic en el botón [Instalación personalizada] en el paso 2, aparecerá la ventana siguiente.

- **Ventana del nombre de la impresora**
Si desea cambiar el nombre de la impresora, escriba el nombre deseado y haga clic en el botón [Siguiente].
- **Ventana de confirmación de la instalación de las fuentes de pantalla**
Para instalar la fuente de pantalla para el controlador de la impresora PCL, seleccione [Sí] y haga clic en el botón [Siguiente].
- Si se está instalando el controlador del PC-Fax, esta pantalla no aparece. Continúe en el paso siguiente.
- Si no está instalando el controlador de la impresora PCL (está instalando el controlador de la impresora PS o el controlador de PPD), seleccione [No] y haga clic en el botón [Siguiente].

- 7 Siga las instrucciones en pantalla.**

Lea el mensaje en la ventana que aparece y haga clic en el botón [Siguiente].
La instalación comienza.



- **Si está utilizando Windows Vista/Server 2008**
Si aparece una ventana de advertencia, asegúrese de hacer clic en [Instalar este software de controlador de todas formas].
- **Si está utilizando Windows 2000/XP/Server 2003**
Si aparece un mensaje de aviso con respecto a la prueba del logotipo de Windows o a la firma digital, debe hacer clic en el botón [Continuar] o [Sí].

- 8 Cuando aparezca la pantalla de instalación terminada, haga clic en el botón [Aceptar].**

9 Haga clic en el botón [Cerrar] en la ventana del paso 1.



Después de la instalación, puede aparecer un mensaje indicando que debe reiniciar el ordenador. Si aparece este mensaje, haga clic en el botón [Sí] para reiniciar el ordenador.

Con esto concluye la instalación.

- Después de la instalación, consulte "Después de instalar el controlador de impresora, debe ajustar la configuración del controlador de la impresora según las opciones instaladas, y el tamaño y el tipo de papel cargado en la máquina. Siga los pasos a continuación para configurar el controlador de la impresora." (página 33) para configurar los ajustes del controlador de la impresora.
- Si ha instalado el controlador de la impresora PS o PPD, la fuente de pantalla del PS se puede instalar desde el CD-ROM "PRINTER UTILITIES" que se suministra con el kit de expansión PS3. Consulte el apartado "INSTALACIÓN DE LAS FUENTES DE PANTALLA PS" (página 21).
- Si está utilizando la máquina como impresora compartida, consulte "USO DE LA MÁQUINA COMO UNA IMPRESORA COMPARTIDA" (página 20) para instalar el controlador de la impresora en cada uno de los ordenadores cliente.

► Instalación especificando la dirección de la máquina

Cuando no se puede encontrar la máquina porque no está encendida o por otro motivo, se puede llevar a cabo la instalación escribiendo el nombre (nombre de host) o dirección IP de la máquina.

Cuando aparece la pantalla de selección de software en el paso 6 "ABRIR LA PANTALLA DE SELECCIÓN DE SOFTWARE (PARA TODOS LOS SOFTWARES)" (página 14), siga los pasos a continuación.

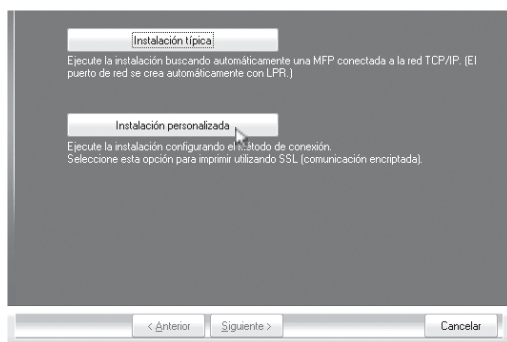
1 Haga clic en el botón [Controlador de impresora].

Para instalar el controlador de PC-Fax pulse el botón [Controlador PC-Fax] del CD-ROM del "Disc 2".

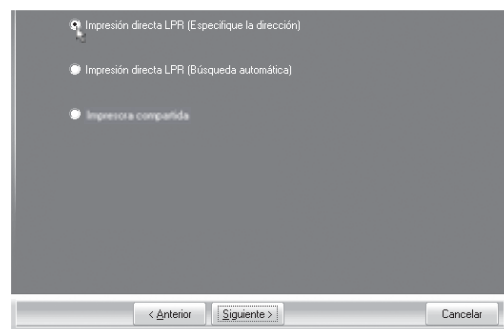


* La pantalla anterior aparece cuando se utiliza el CD-ROM del "Disc 1".

2 Haga clic en el botón [Instalación personalizada].

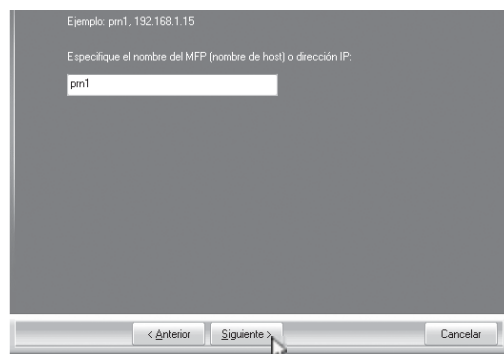


3 Cuando se le pregunte cómo se conecta la impresora, seleccione [Impresión directa LPR (Especificar dirección)] y haga clic en el botón [Siguiendo].



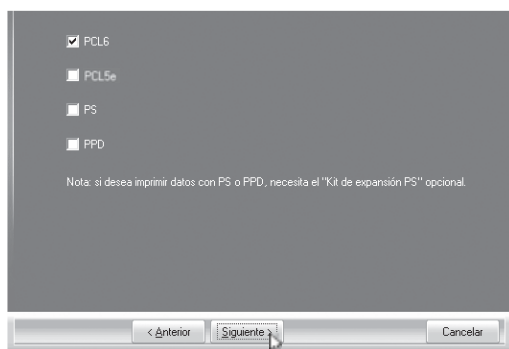
4 Escriba el nombre (nombre de host) o dirección IP de la máquina y haga clic en el botón [Siguiendo].

CONSULTA DE LA DIRECCIÓN IP (página 36)



5 Cuando aparezca la ventana de selección de modelo, seleccione el nombre de modelo de su máquina y haga clic en el botón [Siguiente].

6 Cuando aparezca la ventana de selección del controlador de la impresora, seleccione el controlador que desea instalar y haga clic en el botón [Siguiente]. Haga clic en la casilla de verificación del controlador de la impresora que desee instalar de modo que aparezca una marca de verificación (☑).



- Si se está instalando el controlador del PC-Fax, esta pantalla no aparece. Continúe en el paso siguiente.
- El kit de expansión PS3 es necesario para utilizar el controlador de impresora PS o el controlador PPD.

7 Seleccione si desea que la impresora sea la impresora predeterminada y haga clic en el botón [Siguiente].

Si va a instalar varios controladores, seleccione el controlador de impresora que se utilizará como impresora predeterminada.

Si no desea definir ningún controlador de impresora como impresora predeterminada, seleccione [No].

8 Cuando aparezca la ventana del nombre de la impresora, haga clic en el botón [Siguiente].

Si desea cambiar el nombre de la impresora, escriba el nombre deseado.

9 Cuando se le pregunte si desea instalar la fuente de pantalla, seleccione una respuesta y haga clic en el botón [Siguiente].

- Si se está instalando el controlador del PC-Fax, esta pantalla no aparece. Continúe en el paso siguiente.
- Si no está instalando el controlador de la impresora PCL (está instalando el controlador de la impresora PS o el controlador de PPD), seleccione [No] y haga clic en el botón [Siguiente].

10 Siga las instrucciones que aparecen en la pantalla.

Lea el mensaje en la ventana que aparece y haga clic en el botón [Siguiente].

La instalación comienza.



• **Si está utilizando Windows Vista/Server 2008**

Si aparece una ventana de advertencia, asegúrese de hacer clic en [Instalar este software de controlador de todas formas].

• **Si está utilizando Windows 2000/XP/Server 2003**

Si aparece un mensaje de aviso con respecto a la prueba del logotipo de Windows o a la firma digital, debe hacer clic en el botón [Continuar] o [Sí].

11 Cuando aparezca la pantalla de instalación terminada, haga clic en el botón [Aceptar].

12 Haga clic en el botón [Cerrar] en la ventana del paso 1.



Después de la instalación, puede aparecer un mensaje indicando que debe reiniciar el ordenador. Si aparece este mensaje, haga clic en el botón [Sí] para reiniciar el ordenador.

Con esto concluye la instalación.

- Después de la instalación, consulte "Después de instalar el controlador de impresora, debe ajustar la configuración del controlador de la impresora según las opciones instaladas, y el tamaño y el tipo de papel cargado en la máquina. Siga los pasos a continuación para configurar el controlador de la impresora." (página 33) para configurar los ajustes del controlador de la impresora.
- Si ha instalado el controlador de la impresora PS o PPD, la fuente de pantalla del PS se puede instalar desde el CD-ROM "PRINTER UTILITIES" que se suministra con el kit de expansión PS3. Consulte el apartado "INSTALACIÓN DE LAS FUENTES DE PANTALLA PS" (página 21).

USO DE LA MÁQUINA COMO UNA IMPRESORA COMPARTIDA

Si desea utilizar la máquina como impresora compartida de una red de Windows con el controlador de la impresora o el controlador de PC-Fax instalado en un servidor de impresión, siga los pasos a continuación para instalar el controlador de la impresora o de PC-Fax en los ordenadores cliente.



- Pida al administrador de la red el nombre del servidor y el nombre de la impresora de la máquina en la red.
- Para más información sobre el procedimiento para configurar el servidor de impresión, consulte el manual de instrucciones o el archivo de ayuda del sistema operativo. El "servidor de impresión" explicado aquí es un ordenador conectado directamente a la máquina, y los "clientes" son otros ordenadores conectados a la misma red que el servidor de impresión.
- Instale el mismo controlador de impresora en los ordenadores cliente que el controlador de impresora instalado en el servidor de impresión.

Cuando aparece la pantalla de selección de software en el paso 6 "ABRIR LA PANTALLA DE SELECCIÓN DE SOFTWARE (PARA TODOS LOS SOFTWARES)" (página 14), siga los pasos a continuación.

1 Haga clic en el botón [Controlador de impresora].

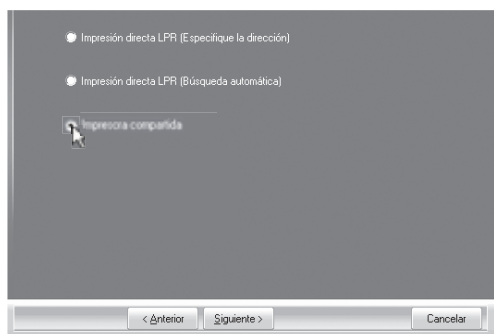
Para instalar el controlador de PC-Fax pulse el botón [Controlador PC-Fax] del CD-ROM del "Disc 2".



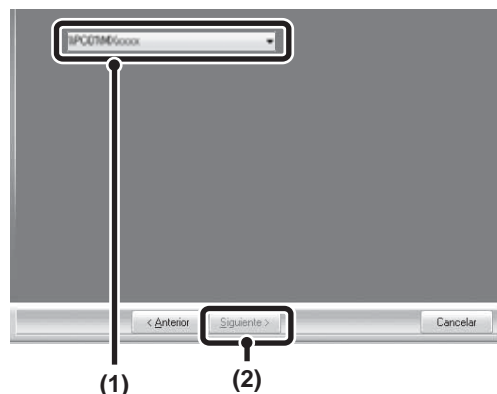
* La pantalla anterior aparece cuando se utiliza el CD-ROM del "Disc 1".

2 Haga clic en el botón [Instalación personalizada].

3 Seleccione [Impresora compartida] y haga clic en el botón [Siguiente].



4 Seleccione el nombre de la impresora (configurada como impresora compartida).



(1) Seleccione el nombre de la impresora (configurada como impresora compartida) de la lista.

Si está utilizando Windows 2000/XP/Server 2003, también puede hacer clic en el botón [Agregar puerto de red] que se muestra a continuación de la lista y seleccionar la impresora que se va a compartir buscándola en la red, en la ventana que aparece.

(2) Haga clic en el botón [Siguiente].



Si la impresora compartida no aparece en la lista, compruebe la configuración del servidor de impresión.

5 Siga los pasos 5 a 12 de la página 19 para seguir con la instalación.

En la pantalla de selección de controlador de impresora, asegúrese de seleccionar el mismo tipo de controlador de impresora que el controlador de impresora instalado en el servidor de impresión.



Con esto concluye la instalación.

Si ha instalado el controlador de la impresora PS o PPD, la fuente de pantalla del PS se puede instalar desde el CD-ROM "PRINTER UTILITIES" que se suministra con el kit de expansión PS3. Consulte el apartado "INSTALACIÓN DE LAS FUENTES DE PANTALLA PS" (página 21).

INSTALACIÓN DE LAS FUENTES DE PANTALLA PS

Las fuentes que se pueden utilizar con el controlador de impresora PS se encuentran en el CD-ROM "PRINTER UTILITIES" que se suministra con el kit de expansión PS3. Instale estas fuentes cuando las necesite para el controlador de impresora PS.

1 Inserte el CD-ROM "PRINTER UTILITIES" que se suministra con el kit de expansión PS3 en la unidad de CD-ROM del ordenador.

2 Haga clic en el botón [Iniciar] (), seleccione [Equipo], y entonces haga doble clic en el icono [CD-ROM] (). En Windows XP/Server 2003, haga clic en el botón [Inicio], seleccione [Mi PC], y entonces haga doble clic en el icono [CD-ROM].

3 Haga doble clic en el icono [Setup] ().



En Windows Vista/Server 2008, si aparece una pantalla de confirmación, haga clic en [Permitir].

4 Aparecerá la ventana "CONTRATO DE LICENCIA". Asegúrese de que entiende el contenido del acuerdo de licencia y, entonces, haga clic en el botón [Sí].



Puede ver el "CONTRATO DE LICENCIA" en un idioma distinto del seleccionado seleccionando el idioma deseado en el menú de idiomas. Para instalar el software en el idioma seleccionado, continúe la instalación con ese idioma seleccionado.

5 Lea el mensaje en la ventana "Bienvenido" y, entonces, haga clic en el botón [Siguiente].

6 Haga clic en el botón [PS Fuentes de Pantalla].



7 Siga las instrucciones en pantalla.

8 Haga clic en el botón [Cerrar] en la pantalla del paso 6.

2

INSTALACIÓN DE PRINTER STATUS MONITOR

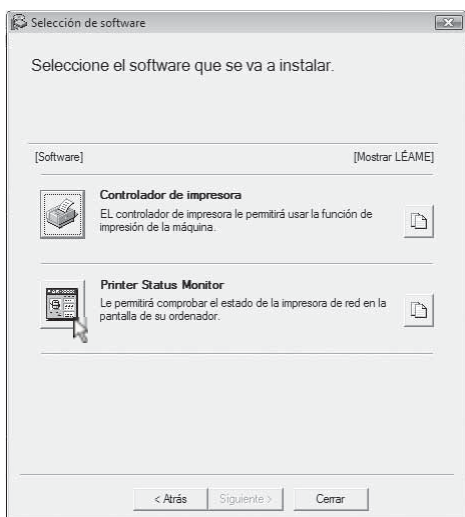
Printer Status Monitor es una utilidad de la impresora que permite a los usuarios individuales comprobar el estado actual de la máquina en la pantalla del ordenador, por ejemplo si la máquina está lista para imprimir. Printer Status Monitor muestra información de errores, tales como problemas de alimentación de papel, información de la configuración de la impresora en formato de imagen (si hay instalado un finalizador), los tamaños de papel que pueden utilizarse y la cantidad de papel restante.

Sistemas operativos compatibles: Windows 2000*/XP*/Server 2003*/Vista*/Server 2008*

* Es necesario tener derechos de administrador para instalar el software.

Cuando aparece la pantalla de selección de software en el paso 6 "ABRIR LA PANTALLA DE SELECCIÓN DE SOFTWARE (PARA TODOS LOS SOFTWARES)" (página 14), siga los pasos a continuación.

1 Haga clic en el botón [Printer Status Monitor].



2 Siga las instrucciones en pantalla.

3 Cuando aparezca la pantalla de instalación terminada, haga clic en el botón [Finalizar].

Para hacer que Printer Status Monitor se inicie automáticamente cuando se inicia su ordenador, seleccione la casilla de verificación [Ejecutar Printer Status Monitor al Iniciar] ☒ y haga clic en el botón [Finalizar].

4 Haga clic en el botón [Cerrar] en la ventana del paso 1.



Después de la instalación, puede aparecer un mensaje indicando que debe reiniciar el ordenador. Si aparece este mensaje, haga clic en el botón [Sí] para reiniciar el ordenador.

Con esto concluye la instalación.

Para más información sobre los procedimientos para utilizar Printer Status Monitor, consulte el archivo de Ayuda. Siga estos pasos para ver el archivo de Ayuda:

Haga clic en el botón [Inicio] de Windows, seleccione [Todos los programas] ([Programas] en Windows 2000), seleccione [SHARP Printer Status Monitor] y, entonces, seleccione [Ayuda].

INSTALACIÓN EN UN ENTORNO MACINTOSH

Esta sección explica cómo instalar el archivo PPD para permitir la impresión desde un Macintosh y cómo configurar los ajustes del controlador de impresora.

- MAC OS X: esta página
(v10.2.8, v10.3.9, v10.4.11, v10.5 - 10.5.6)
- MAC OS 9.0 - 9.2.2: página 27

- Se necesita el kit de expansión de impresora y el kit de expansión PS3 para utilizar la máquina como una impresora en un entorno Macintosh. A su vez, la máquina debe estar conectada a una red.
- El controlador de escáner y el controlador de PC-Fax no se pueden utilizar en el Macintosh.

MAC OS X



Las explicaciones de las pantallas y los procedimientos son básicamente para Mac OS X v10.4. Las pantallas pueden variar en otras versiones del sistema operativo.

1 Inserte el "Software CD-ROM" en la unidad de CD-ROM del ordenador.

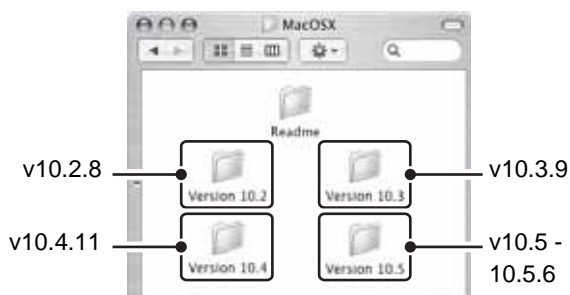
Inserte el "Software CD-ROM" que muestra "Disc 2" en la carátula del CD-ROM.

2 Haga doble clic en el icono [CD-ROM] () en el escritorio.

3 Haga doble clic en la carpeta [MacOSX].

Antes de instalar el software, asegúrese de leer "ReadMe First". Este archivo se encuentra en la carpeta [Spanish] de la carpeta [Readme].

4 Haga doble clic en la carpeta correspondiente a las versiones del sistema operativo.



5 Haga doble clic en el icono [MX-B06] ().



Si aparece la ventana "Autenticar" en Mac OS X v10.2.8, introduzca la contraseña y haga clic en el botón [OK].

6 Haga clic en el botón [Continuar].



7 Aparecerá la ventana del Acuerdo de Licencia. Asegúrese de que entiende el contenido del acuerdo de licencia y, entonces, haga clic en el botón [Continuar].

Aparecerá un mensaje preguntando si acepta los términos de la licencia. Haga clic en el botón [Acepto].



Si el contrato de licencia aparece en un idioma diferente, puede cambiarlo en el menú de idioma.

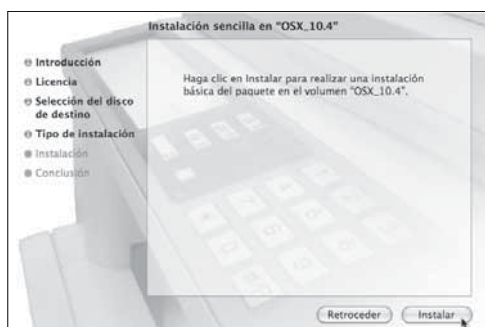
8 Seleccione el disco duro donde desea instalar el archivo PPD y haga clic en el botón [Continuar].

Asegúrese de seleccionar el disco duro donde está instalado el sistema operativo.



9 Haga clic en el botón [Instalar].

La instalación comienza.



Si aparece la ventana "Autenticar", escriba la contraseña y haga clic en el botón [OK].

10 Cuando el mensaje "El software se ha instalado correctamente" aparece en la ventana de instalación, haga clic en el botón [Cerrar].

Así termina la instalación del software. A continuación, configure los ajustes del controlador de impresora.

11 Seleccione [Utilidades] en el menú [Ir].

- Si utiliza Mac OS X v10.5 a 10.5.6, haga clic en [Preferencias del Sistema] en el menú Apple () y seleccione [Impresoras & Fax] (). Cuando aparezca la pantalla para agregar una impresora, haga clic en el botón + y vaya al paso 14.
- Si utiliza Mac OS X v10.2.8, seleccione [Aplicaciones] en el menú [Ir].



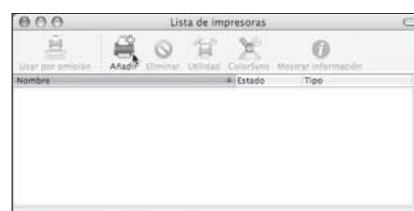
12 Haga doble clic en el icono [Utilidad Configuración Impresoras] ().

Si utiliza Mac OS X v10.2.8, haga doble clic en la carpeta [Utilidades] y luego haga doble clic en el icono [Centro de Impresión].



Si es la primera vez que instala un controlador de impresora en el ordenador, aparecerá un mensaje de confirmación. Haga clic en el botón [Añadir].

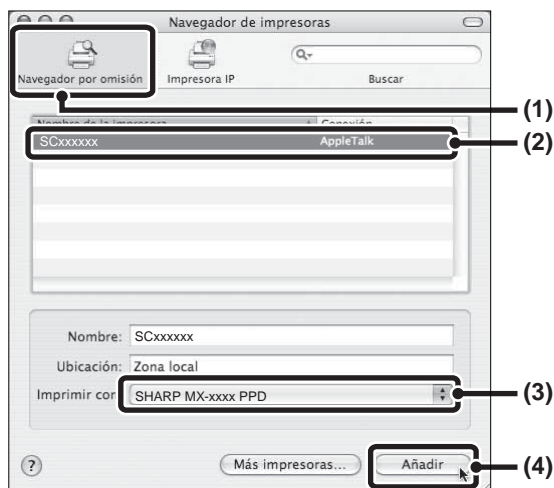
13 Haga clic en [Añadir].



14 Configure el controlador de la impresora.

El procedimiento para configurar el controlador de la impresora varía dependiendo del sistema operativo. El procedimiento para las versiones 10.4.11 y 10.5 - 10.5.6, así como el procedimiento para las otras versiones se explican más adelante.

v10.4.11, v10.5 - 10.5.6



(1) Haga clic en el icono [Navegador por omisión].

Si aparecen varias zonas de AppleTalk, seleccione la zona que incluya la impresora en el menú.

Si utiliza Mac OS X v10.5 a 10.5.6, haga clic en el icono [Por omisión].

(2) Haga clic en el nombre del modelo de la máquina.

El nombre del modelo de la máquina aparece generalmente como [SCxxxxxx]. ("xxxxxx" es una secuencia de caracteres que varía dependiendo del modelo.)

El archivo PPD de la máquina se selecciona automáticamente.

(3) Asegúrese de que se selecciona el archivo PPD de su modelo.

(4) Haga clic en el botón [Añadir].

El archivo PPD de la máquina se selecciona automáticamente y los dispositivos periféricos instalados en la máquina se detectan y configuran automáticamente.

v10.2.8, v10.3.9



(1) Seleccione [AppleTalk].

Si aparecen varias zonas de AppleTalk, seleccione la zona que incluya la impresora en el menú.

(2) Haga clic en el nombre del modelo de la máquina.

El nombre del modelo de la máquina aparece generalmente como [SCxxxxxx]. ("xxxxxx" es una secuencia de caracteres que varía dependiendo del modelo.)

(3) Seleccione el archivo PPD de la máquina.

Si utiliza Mac OS X v10.3.9, seleccione [Selección automática].

Si utiliza Mac OS X v10.2.8, seleccione [Sharp] y haga clic en el archivo PPD de su modelo.

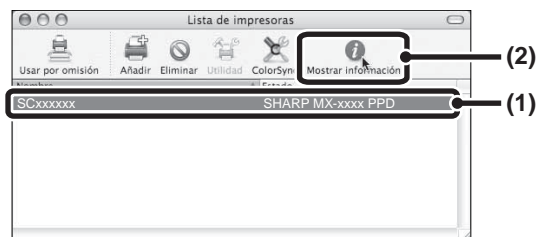
(4) Haga clic en el botón [Añadir].

Si utiliza Mac OS X v10.3.9, el archivo PPD de la máquina se selecciona automáticamente y los dispositivos periféricos instalados en la máquina se detectan y configuran automáticamente.



El archivo PPD se instala en las carpetas siguientes del disco de inicio.
[Library] - [Printers] - [PPDs] - [Contents] - [Resources] - [es.lproj]

15 Ver información de la impresora.



(1) Haga clic en el nombre de la máquina.

Si utiliza Mac OS X v10.5 a 10.5.6, haga clic en el botón [Opciones y suministros], haga clic en la pestaña [Driver] y vaya al paso 16.

(2) Haga clic en [Mostrar información].

Si está utilizando Mac OS X v10.2.8, seleccione [Mostrar información] en el menú [Impresoras].

16 Seleccione la configuración de la máquina.

Si ha seleccionado [Selección automática] en (3) en el paso 14, la configuración de la máquina se detecta y se define automáticamente.

Compruebe las opciones configuradas para determinar que son correctas.

(1) Seleccione [Opciones instalables].

Si utiliza Mac OS X v10.5 a 10.5.6, no aparece.

(2) Seleccione las opciones que se instalan en la máquina.

(3) Haga clic en el botón [Aplicar cambios].

Si utiliza Mac OS X v10.5 a 10.5.6, haga clic en el botón [OK].

(4) Haga clic para cerrar la ventana.

Así termina la configuración del controlador de la impresora.

MAC OS 9.0 - 9.2.2



Si está utilizando Mac OS 9.0 a 9.2.2 asegúrese de que está instalado "LaserWriter 8" y de que la casilla de verificación LaserWriter 8" esté seleccionada ☒ en "Gestor de Extensiones" dentro de "Paneles de Control". Si no, debe instalarlo desde el CD-ROM de sistema suministrado con su ordenador Macintosh.

1 Inserte el "Software CD-ROM" en la unidad de CD-ROM del ordenador.

Inserte el "Software CD-ROM" que muestra "Disc 2" en la carátula del CD-ROM.

2 Haga doble clic en el icono [CD-ROM] () en el escritorio.

3 Haga doble clic en la carpeta [MacOS].

Antes de instalar el software, asegúrese de leer "ReadMe First". "ReadMe First" está en la carpeta [Spanish] de la carpeta [Readme].

4 Haga doble clic en el icono [Instalar] ().

5 Haga clic en el botón [Instalar].



6 Aparecerá la ventana del Acuerdo de Licencia. Asegúrese de que entiende el contenido del acuerdo de licencia y, entonces, haga clic en el botón [Sí].

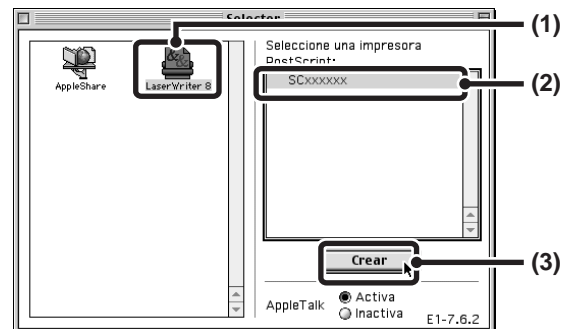
7 Lea el mensaje en la ventana que aparece y haga clic en el botón [Continuar].

Comienza la instalación del archivo PPD. Después de la instalación, aparecerá un mensaje indicando que debe reiniciar el ordenador. Haga clic en el botón [OK] y reinicie el ordenador.

Así termina la instalación del software. A continuación, configure los ajustes del controlador de impresora.

8 Seleccione [Selector] en el Menú Apple.

9 Cree una impresora.



(1) Haga clic en el icono [LaserWriter 8].

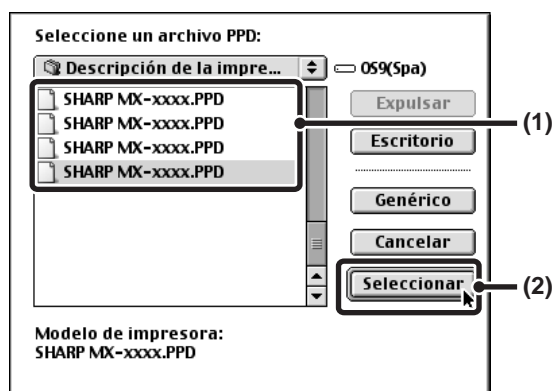
Si aparecen varias zonas de AppleTalk, seleccione la zona que incluya la impresora.

(2) Haga clic en el nombre del modelo de la máquina.

El nombre del modelo de la máquina aparece generalmente como [SCxxxxxx]. ("xxxxxx" es una secuencia de caracteres que varía dependiendo del modelo.)

(3) Haga clic en el botón [Crear].

10 Seleccione el archivo PPD.



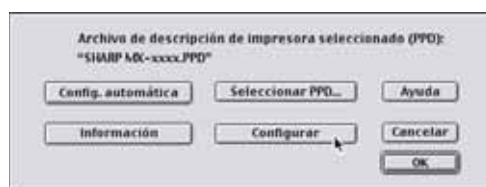
- (1) Haga clic en el archivo PPD de su modelo.
- (2) Haga clic en el botón [Seleccionar].



- Si no aparece el cuadro de diálogo anterior y vuelve al cuadro de diálogo "Selector", siga estos pasos para seleccionar al archivo PPD manualmente.
 - (1) Asegúrese de que la máquina esté seleccionada en la lista "Seleccione una impresora PostScript", y entonces haga clic en el botón [Configurar] seguido del botón [Seleccionar PPD].
 - (2) Seleccione el archivo PPD para su modelo y haga clic en el botón [Abrir].
 - (3) Haga clic en el botón [OK].
- El archivo PPD está instalado en la carpeta [Descripción de la impresora] en la carpeta [Extensiones].

11 Asegúrese de que la máquina esté seleccionada en la lista "Seleccione una impresora PostScript" y entonces haga clic en el botón [Configurar].

12 Haga clic en el botón [Configurar].



Para configurar automáticamente los ajustes según las opciones instaladas detectadas de la máquina, haga clic en el botón [Config. automática].

13 Seleccione la configuración de la máquina.

- (1) Seleccione las opciones que se instalan en la máquina.
- (2) Haga clic en el botón [OK].

14 Haga clic en el botón [OK] en la ventana del paso 12 para cerrar la ventana.

15 Haga clic en el cuadro de cierre (☐) para cerrar el "Selector".

Así termina la configuración del controlador de la impresora.

Instalación de las fuentes de pantalla

Las fuentes de pantalla para Mac OS 9.0 - 9.2.2 se encuentran en la carpeta [Font] del CD-ROM "PRINTER UTILITIES" suministrado con el kit de expansión PS3. Copie las fuentes que desea instalar en la carpeta [Carpeta del Sistema] del disco de inicio.





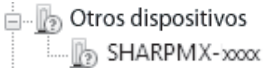
Si se presentan problemas debidos a las fuentes de pantalla instaladas, bórrelas inmediatamente del sistema.

CUANDO LA INSTALACIÓN NO SE REALIZA CORRECTAMENTE

En esta sección se recogen soluciones a posibles problemas de instalación. Consulte la siguiente tabla para localizar la página correspondiente a su duda o problema.

- No puede instalarse el software..... 29
- La máquina no se detecta (cuando está conectada a una red)..... 29
- No aparece la ventana Plug and Play (conexión USB en Windows)..... 30
- El controlador de la impresora no se ha instalado correctamente mediante Plug and Play (conexión USB en Windows)..... 30
- No puede instalarse el controlador de la impresora (Windows 2000/XP/Server 2003) 31

Problema	Punto que comprobar	Solución
No puede instalarse el software.	¿Hay suficiente espacio libre en su disco duro?	Elimine cualquier archivo y aplicación que no necesite para aumentar el espacio libre en su disco duro.
	¿Usa un sistema operativo que no es compatible?	Asegúrese de que el software se puede ejecutar en su sistema operativo. Para una información pormenorizada sobre requisitos de instalación de cada programa de software en Windows, haga clic en el botón [Mostrar LÉAME] del instalador. En un entorno Macintosh, esto se puede comprobar en el archivo "ReadMe First" de la carpeta [Spanish] en la carpeta [Readme] del "Software CD-ROM".
La máquina no se detecta (cuando está conectada a una red).	¿Está configurada la dirección IP de la máquina?	Si la dirección IP de la máquina no está configurada, la máquina no se detectará. Asegúrese de que la dirección IP está debidamente configurada, tal como se explica en "Configuración del sistema", en el manual "Impresora de red" del CD-ROM.
	¿Está su ordenador conectado a la misma red que la máquina?	Windows: Si la máquina y su ordenador no están conectados a la misma red de área local, la máquina no se detectará. Si los dos están conectados a una subred diferente, haga clic en el botón [Especifique la condición] y escriba el nombre de la máquina (nombre de host) o la dirección IP para buscar la máquina. Macintosh: Si hay varias zonas de AppleTalk, seleccione la zona a la que la máquina está conectada desde el menú.

Problema	Punto que comprobar	Solución
La máquina no se detecta (cuando está conectada a una red).	¿Está su ordenador debidamente conectado a la máquina?	Asegúrese de que el cable está firmemente insertado en el conector LAN de su ordenador y de la máquina. Compruebe también las conexiones en el hub.  Conexión a un conector de red (Cuando el kit de expansión para red está instalado.) (página 37)
No aparece la ventana Plug and Play (conexión USB en Windows).	¿Está la máquina encendida?	Cuando un cable USB está conectado, asegúrese de que la máquina está encendida y después conecte un cable USB a la máquina.
	¿Su ordenador puede usar una conexión USB?	<p>Compruebe que su ordenador puede usar una interfaz USB en el administrador de dispositivos del ordenador. (Para más información sobre el "Administrador de dispositivos", consulte la ayuda de Windows.)</p> <p>Si se puede usar un dispositivo USB, el tipo de chipset de la controladora y el concentrador raíz aparecerán en "Controladoras de bus serie universal (USB)" en "Administrador de dispositivos". (Los elementos que aparecen dependen de su ordenador.)</p>  <p>Si aparecen estos dos elementos, se debería poder usar el USB. Si aparece un punto de exclamación junto a "Controladoras de bus serie universal (USB)" o si no aparecen los dos elementos, consulte el manual de su ordenador o compruebe con el fabricante cómo habilitar el USB y vuelva a instalar el controlador de la impresora.</p>
El controlador de la impresora no se ha instalado correctamente mediante Plug and Play (conexión USB en Windows).	¿Ha conectado la máquina a su ordenador antes de instalar el controlador de la impresora?	<p>En Windows 2000/XP/Vista, si la máquina se conectó al ordenador por medio de un cable USB antes de que se instalara el controlador de impresora desde el instalador, compruebe si la información relativa a la instalación fallida todavía se encuentra en el "Administrador de dispositivos". (Para más información sobre el "Administrador de dispositivos", consulte la ayuda de Windows.)</p> <p>Si el nombre del modelo de la máquina aparece en "Otros dispositivos" en "Administrador de dispositivos", elimínelo, reinicie el ordenador y vuelva a instalar el controlador de la impresora.</p> 

► No puede instalarse el controlador de la impresora (Windows 2000/XP/Server 2003)

Si no puede instalarse el controlador de la impresora en Windows 2000/XP/Server 2003, siga los pasos siguientes para comprobar la configuración de su ordenador.

1 Haga clic en el botón [Inicio], y luego haga clic en [Panel de control].

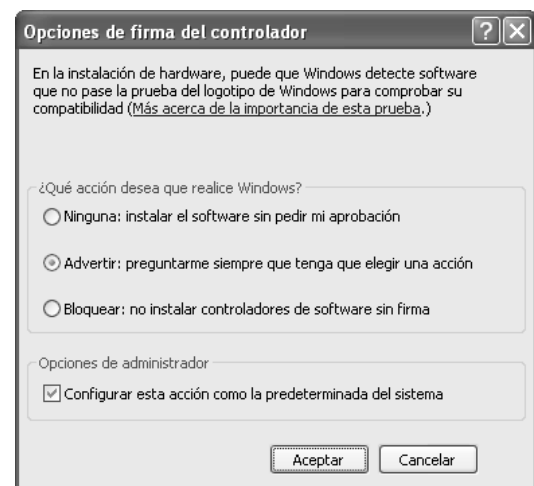
En Windows 2000, haga clic en el botón [Inicio], seleccione [Configuración], y después haga clic en [Panel de control].

2 Haga clic en [Rendimiento y mantenimiento] y después en [Sistema].

En Windows 2000, haga doble clic en el icono [Sistema].

3 Haga clic en la pestaña [Hardware] y después en el botón [Firma de controlador].

4 Compruebe la configuración en "¿Qué acciones desea que Windows tome?" ("Verificación de la firma de archivos" en Windows 2000).



Si [Bloquear] está seleccionado, no se puede instalar el controlador de la impresora. Seleccione [Advertir] e instale de nuevo el controlador de la impresora.

3

ELIMINACIÓN DEL SOFTWARE

Para quitar el controlador de la impresora o el software instalado mediante el instalador, siga los pasos a continuación.

Windows

1 Haga clic en el botón [Inicio], y luego haga clic en [Panel de control].

En Windows 2000, haga clic en el botón [Inicio], seleccione [Configuración], y después haga clic en [Panel de control].

2 Haga clic en [Desinstalar un programa].

- Si está usando Windows XP/Server 2003, haga doble clic en [Agregar o quitar programas].
- En Windows 2000, haga doble clic en el icono [Añadir y quitar programas].

3 Seleccione el programa o el controlador que desea eliminar.

Para más información, consulte la ayuda o el manual del sistema operativo.

4 Reinicie su ordenador.

Mac OS X

1 En la lista de impresoras, elimine la impresora que usa el archivo PPD de la máquina.

Para mostrar la lista de impresoras, consulte el paso 11 y 12 de "MAC OS X" (página 24).

2 Borre el archivo PPD.

El archivo PPD se ha copiado en las carpetas siguientes del disco de inicio.

[Library] - [Printers] - [PPDs] - [Contents] - [Resources] - [es.lproj]

Elimine el archivo PPD de esta carpeta.

3 Borre la información de instalación.

El archivo de la información de instalación se ha copiado en las carpetas siguientes del disco de inicio.

[Library] - [Receipts]

Elimine el archivo [MX-B06.pkg] de esta carpeta.

Mac OS 9.0 - 9.2.2

En el escritorio, elimine el icono de la impresora que usa el archivo PPD de la máquina, y siga los pasos siguientes.

1 Inserte el "Software CD-ROM" en su unidad de CD-ROM.

Inserte el "Software CD-ROM" que muestra "Disc 2" en la carátula del CD-ROM.

2 Haga doble clic en el icono [CD-ROM] () en el escritorio y haga doble clic en la carpeta [MacOS].

3 Haga doble clic en el icono [Instalar] ().

4 Seleccione [Borrar] en el menú Instalar y después en el botón [Borrar].

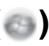
CONFIGURACIÓN DEL CONTROLADOR DE IMPRESORA (entorno Windows)

Después de instalar el controlador de impresora, debe ajustar la configuración del controlador de la impresora según las opciones instaladas, y el tamaño y el tipo de papel cargado en la máquina. Siga los pasos a continuación para configurar el controlador de la impresora.



Si el controlador PPD está instalado, consulte "Cuando el controlador PPD está instalado" (página 35).

► Cuando está instalado el controlador de impresora estándar de la máquina, el controlador de impresora PCL o el controlador de impresora PS

1 Haga clic en el botón [Inicio] (), seleccione [Panel de control] y, a continuación, haga clic en [Impresoras].

- En Windows XP/Server 2003, haga clic en el botón [Inicio] y entonces haga clic en [Impresoras y faxes].
- En Windows 2000, haga clic en el botón [Inicio], seleccione [Configuración], y entonces seleccione [Impresoras].



En Windows XP, si no aparece [Impresoras y faxes] en el menú [Inicio], haga clic en el botón [Inicio], seleccione [Panel de control], elija [Impresoras y otro hardware], y entonces seleccione [Impresoras y faxes].

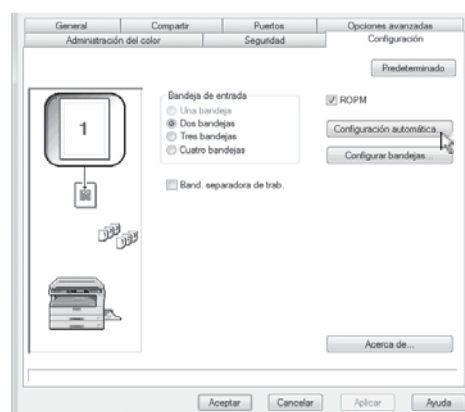
2 Abra la ventana de propiedades de la impresora.

- (1) Haga clic derecho en el icono del controlador de la impresora de la máquina.
- (2) Seleccione [Propiedades].

3 Haga clic en la ficha [Configuración].

4 Haga clic en el botón [Configuración automática].

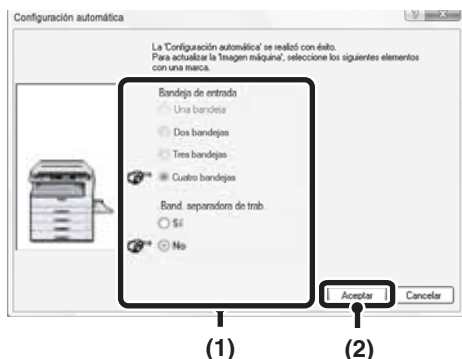
La configuración se ajusta automáticamente según el estado de la máquina detectada.



3

5 Configure la imagen de la máquina.

Una imagen de la máquina se forma en la ventana de configuración del controlador de la impresora según las opciones instaladas.



(1) Seleccione las opciones que se instalan en la máquina.

(2) Haga clic en el botón [OK].



Para cancelar la configuración de imagen, haga clic en el botón [Cancelar].

6 Haga clic en el botón [Aceptar] en la ventana de propiedades de la impresora.



Si falla la configuración automática, haga clic en el botón [Configurar bandejas] y seleccione el tamaño del papel que se haya cargado en cada bandeja.

- Seleccione una bandeja en el menú "Fuente papel" y seleccione el tamaño de papel cargado en esa bandeja en el menú "Establecer tamaño papel".

► Cuando el controlador PPD está instalado

1 Haga clic en el botón [Inicio] (), seleccione [Panel de control] y, a continuación, haga clic en [Impresoras].

- En Windows XP/Server 2003, haga clic en el botón [Inicio] y entonces haga clic en [Impresoras y faxes].
- En Windows 2000, haga clic en el botón [Inicio], seleccione [Configuración], y entonces seleccione [Impresoras].



En Windows XP, si no aparece [Impresoras y faxes] en el menú [Inicio], haga clic en el botón [Inicio], seleccione [Panel de control], elija [Impresoras y otro hardware], y entonces seleccione [Impresoras y faxes].

2 Abra la ventana de propiedades de la impresora.

- (1) Haga clic derecho en el icono del controlador de la impresora de la máquina.
- (2) Seleccione [Propiedades].

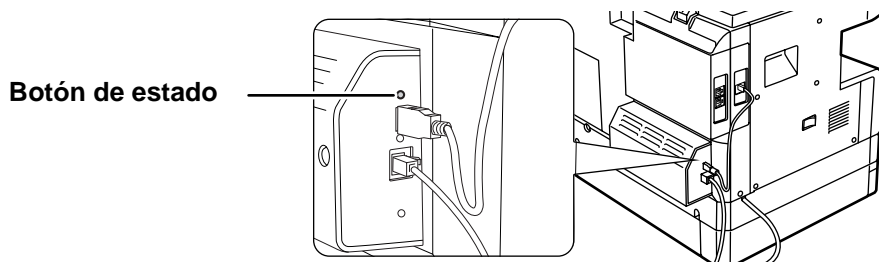
3 Configure el controlador de la impresora para las opciones instaladas en la máquina.

- (1) Haga clic en la ficha [Configuración de dispositivo].
- (2) Configure cada elemento según la configuración de la máquina.
Los elementos y procedimientos para configurar cada elemento varían dependiendo de la versión del sistema operativo.
- (3) Haga clic en el botón [OK].

CONSULTA DE LA DIRECCIÓN IP

Hay varios ajustes en los que se debe escribir o consultar la dirección IP.

Para comprobar la dirección IP de la máquina, pulse el botón de estado durante al menos 2 segundos en el kit de expansión para red para imprimir una página de estado de la red.



Precaución

COMO REPOSICIONAR EL KIT DE EXPANSIÓN PARA RED

Para restablecer el kit de expansión para red, conecte la alimentación mientras mantiene presionando el botón de estado en el kit de expansión para red.

A pesar de que tras reposicionar el kit de expansión para red, la información de destino del escáner de red y los ajustes de escaneo permanecerán, los ajustes de red y los ajustes de impresora de red se revertirán a los ajustes predeterminados de fábrica.

REQUISITOS DE HARDWARE Y SOFTWARE

Antes de instalar el software desde el CD-ROM suministrado de serie con la máquina o desde el CD-ROM incluido con el kit de expansión para red opcional (MX-NB10), asegúrese de que su ordenador cumple los siguientes requisitos.

	Windows (sistema de la máquina estándar)	Windows (opciones)	Macintosh (opciones)
Sistema operativo	Windows 2000 Professional*1, Windows XP Professional*1, Windows XP Home Edition*1, Windows 2000 Server*1,2, Windows Server 2003*1,2, Windows Vista*1, Windows Server 2008*1,2		Mac OS 9.0 a 9.2.2, Mac OS X v10.2.8, Mac OS X v10.3.9, Mac OS X v10.4.11, Mac OS X v10.5 a 10.5.6
Tipo de ordenador	Ordenador compatible IBM PC/AT		Un entorno que permita el funcionamiento normal de cualquiera de los sistemas operativos mencionados (incluyendo los ordenadores Macintosh con procesador Intel).
	Equipado de serie con un puerto USB 2.0*3/1.1*4	Equipado con una placa LAN 10Base-T/100Base-TX	
Pantalla	Se recomienda 1024x768 de resolución (SVGA) con color de 16 bits o más.		
Otros requisitos de hardware	Un entorno que permita el funcionamiento correcto de cualquiera de los sistemas operativos anteriores		

*1 Es necesario tener derechos de administrador para instalar el software.

*2 No es compatible con Sharpdesk. No es compatible con el controlador MFP, el Administrador de botones y otros programas incluidos en el "CD-ROM Software" suministrado de serie con la máquina.

*3 El puerto USB 2.0 de la máquina transfiere los datos a la velocidad especificada por el estándar USB 2.0 (Hi-Speed) sólo si el controlador USB 2.0 de Microsoft ya está instalado en el ordenador, o si está instalado el controlador USB 2.0 para Windows 2000 Professional/XP/Vista que Microsoft suministra con "Windows Update".

*4 Compatible con modelos que llevan preinstalado Windows 2000 Professional, Windows XP Professional, Windows XP Home Edition o Windows Vista y que están equipados de serie con una interfaz USB.

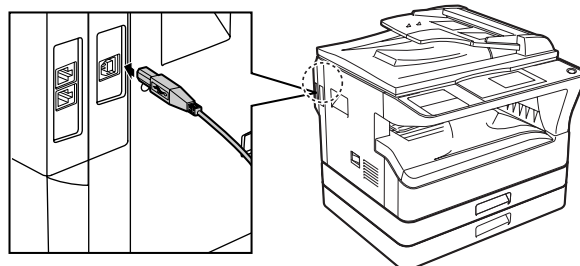
CONEXIÓN A UN ORDENADOR

Conexión de un cable usb

Compre un cable USB (blindado) que cumpla la siguiente norma.

La interfaz USB de la máquina cumple con el estándar USB 2.0/1.1.

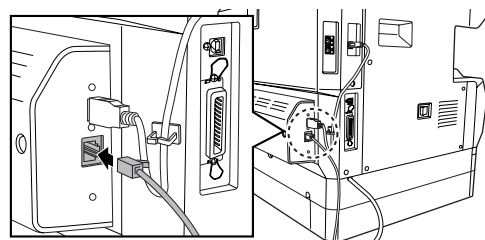
Puerto USB 2.0



- El puerto USB 2.0 de la máquina transfiere los datos a la velocidad especificada por el USB 2.0 sólo si el controlador USB 2.0 de Microsoft ya está instalado en el ordenador, o si está instalado el controlador USB 2.0 para Windows 2000 Professional/XP/Vista que Microsoft suministra con "Windows Update".
- Incluso cuando se utiliza el controlador USB 2.0 de Microsoft, tal vez no sea posible alcanzar la velocidad plena del USB 2.0 si se emplea una tarjeta de PC compatible con USB 2.0. Para conseguir el controlador más reciente (que puede permitir una velocidad superior), póngase en contacto con el fabricante de la tarjeta de PC.
- El cable también se puede conectar a un puerto USB 1.1. Sin embargo, su rendimiento será el propio de USB 1.1.

Conexión a un conector de red (Cuando el kit de expansión para red está instalado.)

Use un cable de red blindado.



SHARP®

IMPRESO EN FRANCIA
TINSS2016TSZZ

