

# Guía de instalación del software

En primer lugar, compruebe los siguientes elementos

▶ P. 5

Con Windows

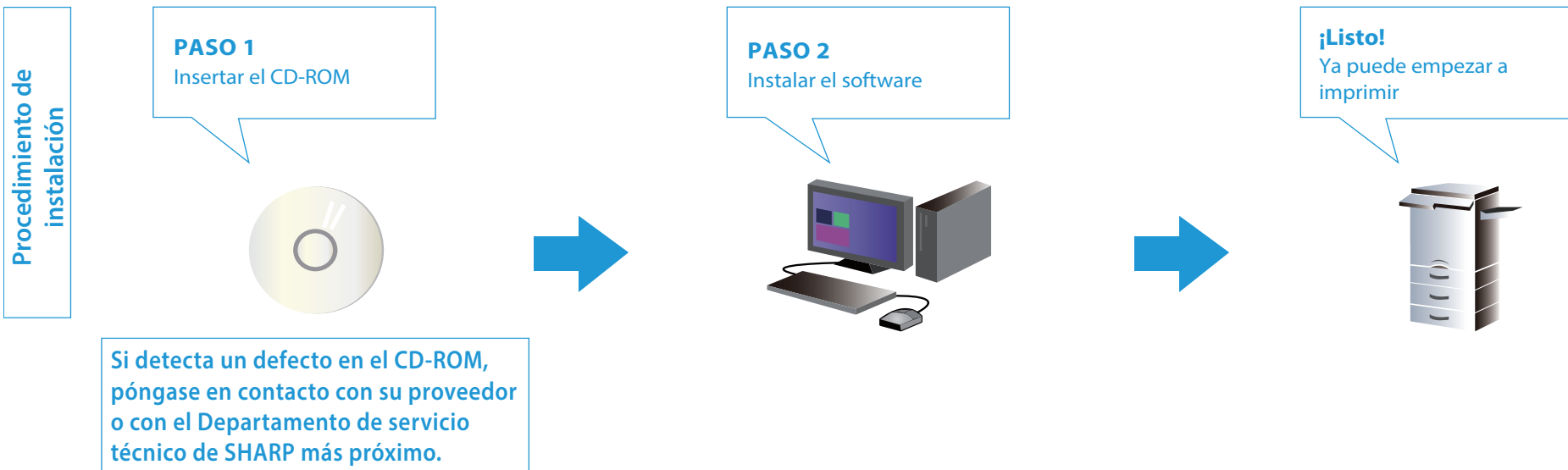
▶ P. 12

Con Macintosh

▶ P. 35

Resolución de problemas

▶ P. 40



# Introducción

Gracias por adquirir este producto.

Este manual ofrece información sobre la instalación y configuración del software necesario, como la función de impresora, para utilizar este producto desde su ordenador. También explica cómo instalar el controlador y el software de la impresora cuando está incluido el kit de expansión, además de detallar la instalación del controlador del escáner.

Si el software no se instala correctamente o si desea eliminar el software instalado, consulte la sección "[Resolución de problemas P. 40](#)".

## Requisitos previos

- Este manual parte del supuesto de que el técnico/usuario posee conocimientos prácticos sobre ordenadores Windows y Macintosh.
- Para elementos relacionados con el SO (sistema operativo), consulte el manual del SO o la sección de ayuda.
- En las capturas de pantalla y las operaciones que aparecen en este manual se usa Windows 8.1® para el entorno Windows® y Mac OS X 10.10 para el entorno Macintosh. Es posible que las capturas de pantalla difieran en función de la versión del Sistema operativo.
- Este manual contiene referencias a la función de fax o de Internet Fax. No obstante, observe que la función de fax o Internet Fax no está disponible en algunos modelos, países y regiones.
- Este manual contiene explicaciones sobre los controladores de PPD y de PC-Fax. No obstante, tenga en cuenta que los controladores de PPD y PC-Fax no están disponibles y no están incluidos en el software para su instalación en algunos modelos, países y regiones.
- Los dispositivos periféricos suelen ser opcionales; sin embargo, algunos modelos incluyen determinados dispositivos periféricos como equipamiento estándar.
- En este manual se describe información para MX-xxxx. Sustituya este código por su modelo de impresora.
- Se ha puesto especial atención en la elaboración de este manual. Si tiene cualquier comentario o duda acerca del manual, póngase en contacto con el Departamento de servicio técnico de SHARP más próximo.
- Este producto ha superado estrictos controles de calidad y procesos de inspección. En el caso poco probable de que descubra un defecto u otro problema, póngase en contacto con su proveedor o el Departamento de servicio técnico de SHARP más próximo.
- Aparte de los casos previstos por la ley, SHARP no es responsable de fallos debidos al uso incorrecto del producto y sus opciones, ni de cualquier daño que se produzca por el uso del producto por parte del usuario u otra persona.

## Aviso

- No está permitido transferir o copiar la totalidad o parte de este manual sin informar de ello a la empresa.
- El contenido de este manual está sujeto a cambios sin previo aviso a fin de realizar correcciones.
- Use cables apantallados para conectar este equipo a la red de acuerdo con las especificaciones.

## Ilustraciones, panel de control y paneles táctiles que aparecen en el manual

- Por norma general, los componentes periféricos son opcionales. Sin embargo, en función del tipo de equipo, algunos de ellos están incluidos. En este manual, el alimentador de papel está unido a la impresora. En la explicación de las funciones y la forma de usar el equipo hay ejemplos en los que los componentes periféricos conectados son distintos a los citados anteriormente.
- Es posible que las pantallas de las operaciones, los mensajes y los nombres clave que aparecen en el manual difieran de los que muestra el equipo debido a mejoras y modificaciones del producto.

## Información sobre actualizaciones de la versión del software y asistencia.

- Es posible que el software, como el controlador de la impresora, se actualice. Consulte nuestra página principal para obtener información actualizada sobre el software y la asistencia.
- Cuando descargue el software de dicha página, se considerará que acepta el acuerdo de licencia del mismo.

## Acuerdo de licencia de software

- Cuando instala el software usando el CD-ROM suministrado, aparece el acuerdo de licencia. Si usa el software del CD-ROM en este equipo, se considerará que acepta el acuerdo de licencia.

# Índice

## En primer lugar, compruebe los siguientes elementos P. 5

- "CD-ROM de software" incluido con este equipo P. 6
- CD-ROM suministrado con el kit de expansión P. 7
- Entorno del sistema operativo del ordenador P. 8
- Requisitos para el uso del software P. 10
- Cómo conectar el equipo P. 11

## Windows/Visualizar la pantalla de selección de software (procedimiento habitual) P. 12

Instalación del controlador de impresora P. 13

- Instalación estándar P. 14
- Instalación avanzada P. 16
- Instalación personalizada P. 18
- Instalación con una dirección específica P. 19
- Usar la función IPP o la función SSL para imprimir P. 22

Instalación en otros ordenadores P. 24

- Instalación para compartir impresoras P. 25
- Instalar solo el controlador P. 27
- Habilitar opciones y componentes periféricos P. 28
- Modificar los puertos P. 29

## Windows/Instalación de software de utilidad P. 31

- Instalar el Printer Status Monitor P. 32
- Instalar el controlador del escáner P. 33

## Macintosh/Instalación de la impresora P. 35

- Instalación del controlador de impresora en Mac OS X P. 36
- Usar la función IPP para imprimir P. 39

## Resolución de problemas P. 40

- No es posible instalar el software P. 41
- Problema con Windows P. 42
- Problemas con Macintosh P. 44
- Cómo instalar el equipo P. 45

## En primer lugar, compruebe los siguientes elementos

Para no tener ningún problema a la hora de realizar la instalación, compruebe las propiedades y las condiciones de uso del software requerido.

### CD-ROM y software

El software está incluido en el CD-ROM suministrado junto con el equipo o en el CD-ROM suministrado con el kit de extensión.

- "CD-ROM de software" suministrado con el equipo [▶ P. 6](#)
- CD-ROM suministrado con el kit de extensión [▶ P. 7](#)

### Entorno de operación

Antes de iniciar la instalación, compruebe el entorno de operación de su ordenador y las condiciones de uso del software.

Entorno de operación del ordenador [▶ P. 8](#)

### Cómo conectar este equipo

[▶ P. 11](#)

El equipo y la impresora están conectados por LAN.

## "CD-ROM de software" incluido con este equipo

El siguiente software, incluido el controlador de impresora y el de escáner, va incluido en el "CD-ROM Software".

### Software para Windows

#### Controlador de impresora

Se usa para controlar este equipo.

- Controlador de impresora PCL6
  - Este equipo es compatible con los lenguajes de control de impresora Hewlett-Packard PCL6.
- Controlador de impresora PS
  - El controlador de impresora PS es compatible con el lenguaje de descripción de página PostScript 3 desarrollado por Adobe Systems Incorporated.
- Controlador PPD
  - El controlador PPD permite al equipo usar el controlador de impresora estándar de Windows PS.

#### Controlador de PC-Fax.

Este controlador envía por fax datos desde un ordenador. Actualice el kit de expansión con el CD-ROM P. 7 suministrado para habilitar la función de Internet-Fax.

#### Seguimiento del estado de la impresora

Con este software es posible comprobar desde la pantalla del ordenador el estado de la impresora, la presencia de un finalizador, el tamaño del papel y el papel que queda en la bandeja.

#### Controlador de escáner (controlador TWAIN)

Este controlador habilita la función de escáner mediante el uso de la aplicación estándar TWAIN.

### Software para Macintosh

#### Controlador PPD

Se trata de un lenguaje de descripción de impresora que se puede usar con el lenguaje de descripción de página PostScript 3, desarrollado por Adobe Systems Incorporated.

#### Temas relacionados

- CD-ROM suministrado con el kit de expansión P. 7
- Entorno del sistema operativo del ordenador P. 8
- Requisitos para el uso del software P. 10
- Cómo conectar el equipo P. 11
- Windows/Visualizar la pantalla de selección de software (procedimiento habitual) P. 12
- Windows/Instalación de software de utilidad P. 31
- Macintosh/Instalación de la impresora P. 35

#### Resolución de problemas

- No es posible instalar el software P. 41

## CD-ROM suministrado con el kit de expansión

El siguiente software está incluido en el CD-ROM suministrado con el kit de expansión.

### CD-ROM de "utilidad de impresora" suministrado con el kit de expansión para la función de Internet-Fax. (Para Windows)

Este CD-ROM sirve para actualizar el "CD-ROM Software" P.6 suministrado con esta máquina para poder habilitar la función de Internet fax (función de Internet fax del PC).



- Para usar la función de Internet-Fax, primero instale el controlador de PC-Fax incluido en el "CD-ROM de software" y a continuación actualícelo con el CD-ROM de "utilidad de impresora", Instalación del controlador de PC-Fax ⇒ [Windows/Instalación de software de utilidad P. 31](#).

#### Temas relacionados

- "CD-ROM de software" incluido con este equipo P. 6
- Entorno del sistema operativo del ordenador P. 8
- Requisitos para el uso del software P. 10
- Cómo conectar el equipo P. 11
- Windows/Visualizar la pantalla de selección de software (procedimiento habitual) P. 12
- Windows/Instalación de software de utilidad P. 31
- Macintosh/Instalación de la impresora P. 35

#### Resolución de problemas

- No es posible instalar el software P. 41

# Entorno del sistema operativo del ordenador

Antes de instalar el software mencionado, compruebe que su ordenador cumple los siguientes requisitos: No se puede usar en una red IPv6 exclusivamente.

## Windows

### 1. Sistema operativo

Windows Vista, Windows Server 2008, Windows 7, Windows 8, Windows 8.1, Windows 10 (o posterior, incluidas las versiones de 32 bit/64 bit), Windows Server 2012.



- No es compatible con la edición Starter ni con SO integrados. Se admiten las demás ediciones y Service Packs, pero se recomienda usar el Service Pack más actualizado.

### 2. Tipo de ordenador

Los modelos de equipos compatibles con IBM PC/AT están equipados con una placa LAN que se puede utilizar con 10Base-T/100Base-TX/1000Base-T.



- Se pueden usar con algunos modelos con función LAN inalámbrica.

### 3. Pantalla

La capacidad de resolución recomendada para la pantalla es de 1026 x 768 puntos y color de 16 bit o superior.

### 4. Entorno de otro hardware

Entorno en el que el sistema operativo mencionado anteriormente puede funcionar con normalidad.



- Se requieren derechos de administrador para seguir los pasos descritos en este manual, como por ejemplo a la hora de instalar el software y configurarlo.

## Temas relacionados

- "CD-ROM de software" incluido con este equipo P. 6
- CD-ROM suministrado con el kit de expansión P. 7
- Requisitos para el uso del software P. 10
- Cómo conectar el equipo P. 11
- Windows/Visualizar la pantalla de selección de software (procedimiento habitual) P. 12
- Windows/Instalación de software de utilidad P. 31
- Macintosh/Instalación de la impresora P. 35

## Resolución de problemas

- Cómo comprobar la dirección IP del equipo P. 45



## Macintosh

### 1. Sistema operativo

Mac OS X 10.4  
Mac OS X 10.5  
Mac OS X 10.6  
Mac OS X 10.7  
Mac OS X 10.8  
Mac OS X 10.9  
Mac OS X 10.10



- Con Macintosh, solo es posible usar la impresora cuando el equipo está conectado a la red. No se puede usar con el controlador PC-Fax, el controlador de escáner o el seguimiento de estado de la impresora.

### 2. Tipo de entorno/hardware de ordenador/pantalla/otro

Entorno en el que el SO anterior puede funcionar con normalidad (incluido Macintosh con procesadores Intel)



- Se pueden usar con algunos modelos con función LAN inalámbrica.

#### Temas relacionados

- "CD-ROM de software" incluido con este equipo P. 6
- CD-ROM suministrado con el kit de expansión P. 7
- Requisitos para el uso del software P. 10
- Cómo conectar el equipo P. 11
- Windows/Visualizar la pantalla de selección de software (procedimiento habitual) P. 12
- Windows/Instalación de software de utilidad P. 31
- Macintosh/Instalación de la impresora P. 35

#### Resolución de problemas

- Cómo comprobar la dirección IP del equipo P. 45

# Requisitos para el uso del software

El software descrito en este manual puede usarse siempre que se cumplan los siguientes requisitos:

## Software para Windows

### Controlador de impresora PCL6

Se puede usar en un estado estándar.

### Controlador de impresora PS, controlador PPD

Se puede usar en un estado estándar.

- En función de los modelos, el kit de expansión PS3 está instalado de manera predeterminada. Algunas funciones no están disponibles a menos que esté instalado el kit de expansión del disco duro.

### Controlador de PC-Fax.

Se puede usar en un estado estándar.

- En función del modelo que se utilice, es necesario un kit de expansión facsímil.

### Controlador de escáner, seguimiento de estado de la impresora

Se puede usar en un estado estándar.

## Software para Macintosh

### Controlador PPD

Se puede usar en un estado estándar.

- En función de los modelos, el kit de expansión PS3 está instalado de manera predeterminada. Algunas funciones no están disponibles a menos que esté instalado el kit de expansión del disco duro.

## Temas relacionados

- "CD-ROM de software" incluido con este equipo P. 6
- CD-ROM suministrado con el kit de expansión P. 7
- Entorno del sistema operativo del ordenador P. 8
- Requisitos para el uso del software P. 10
- Cómo conectar el equipo P. 11
- Windows/Visualizar la pantalla de selección de software (procedimiento habitual) P. 12
- Windows/Instalación de software de utilidad P. 31
- Macintosh/Instalación de la impresora P. 35

## Resolución de problemas

- No es posible instalar el software P. 41

## Cómo conectar el equipo

En esta sección se describe la forma de conectar el equipo.

### Conexión a la red

Conecte un cable LAN (apantallado) al conector de red.

Tras establecer la conexión y antes de instalar el software, realice las tareas de configuración de la red, como ajustar la dirección IP. La configuración de la red se realizará mediante la "Configuración de red" de esta máquina.



- Este equipo está configurado de manera predeterminada para que, si lo usa en un entorno DHCP, la dirección IP se asigne automáticamente.
- Si usa este equipo en un entorno DHCP, es posible que la dirección IP cambie y que no sea posible imprimir. Para poder usar la impresora, use el servidor WINS o modifique la dirección IP.
- Si usa modelos con LAN inalámbrica, consulte el manual incluido para obtener información sobre la configuración.

#### Temas relacionados

- "CD-ROM de software" incluido con este equipo P. 6
- CD-ROM suministrado con el kit de expansión P. 7
- Entorno del sistema operativo del ordenador P. 8
- Requisitos para el uso del software P. 10
- Windows/Visualizar la pantalla de selección de software (procedimiento habitual) P. 12
- Windows/Instalación de software de utilidad P. 31
- Macintosh/Instalación de la impresora P. 35

#### Resolución de problemas

- No es posible instalar el software P. 41

## Windows/Visualizar la pantalla de selección de software (procedimiento habitual)

- Instalación del controlador de impresora ▶ P. 13
- Instalación en otros ordenadores ▶ P. 24
- Windows/Instalación de software de utilidad ▶ P. 31

### 1. Ejecutar el "CD-ROM de software"

Inserte el "CD-ROM de software" en la unidad de CD-ROM y haga doble clic en el icono [CD-ROM].

- Si no aparece el icono, haga clic con el botón derecho del ratón en la pantalla de inicio (o desplace el puntero hacia el margen inferior) → Barra de aplicaciones → [Todas las aplicaciones] → [Equipo] → Haga doble clic en [CD-ROM].
- Si usa Windows Vista/Server 2008/7, seleccione [Inicio] → [Equipo] y haga doble clic en el icono de CD-ROM.

### 2. Haga doble clic en el icono [INSTALACIÓN]

Aparece la ventana de "LICENCIA DE SOFTWARE".

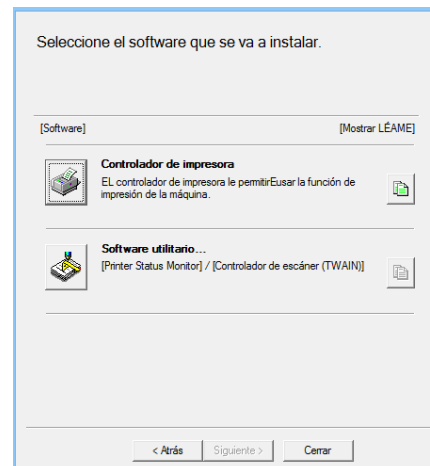
- Para visualizar la "LICENCIA DE SOFTWARE" en un idioma diferente, seleccione el idioma deseado en el menú correspondiente. Si desea instalar el software en el idioma seleccionado, continúe la instalación con dicho idioma.

### 3. Confirme el contenido y haga clic en el botón [Sí]

Aparece la pantalla [Léame].

### 4. Confirme el contenido y haga clic en el botón [Siguiente]

Aparece la pantalla de "selección de software". Para saber qué pasos seguir a continuación, consulte los procedimientos individuales.



- Si hace clic en el botón [Mostrar LÉAME] (📄), podrá visualizar los detalles del software que va a instalar.

#### Temas relacionados

- "CD-ROM de software" incluido con este equipo P. 6
- Windows/Visualizar la pantalla de selección de software (procedimiento habitual) P. 12
- Instalar el Printer Status Monitor P. 32
- Instalar el controlador del escáner P. 33

#### Resolución de problemas

- No es posible instalar el software P. 41
- Problema con Windows P. 42

# Instalación del controlador de impresora

La instalación empieza aquí

## Windows/Visualizar la pantalla de selección de software (procedimiento habitual) P. 12

Realice la instalación estándar o la instalación avanzada de la siguiente forma: Para seleccionar el controlador, seleccione "Instalación avanzada". En caso contrario, seleccione "Instalación personalizada".

	Instalación estándar	Instalación avanzada
Cómo realizar la conexión	LPR directo (búsqueda automática)	LPR directo (búsqueda automática)
Controlador de impresora	PCL6	Selecione entre PCL6, PS o PPD
Establecer como impresora predeterminada	Se ha instalado ※ 1	Se ha instalado ※ 1
Nombre del controlador de impresora	No se puede modificar	No se puede modificar
La impresora PCL muestra las fuentes	Instalación finalizada	Se ha instalado ※ 2

※ 1 no se instalará para el controlador de PC-Fax.

※ 2 solo en el momento de instalación de PCL, del controlador de impresora PS o del controlador PPD.

### Aviso

- Este manual se centra principalmente en la instalación y configuración del controlador de impresora. Sin embargo, el controlador de PC-Fax también se instala de manera similar.
- El controlador de impresora, controlador PPD, se puede usar en la configuración estándar. No obstante, en función del modelo, es necesario el kit de expansión PS3.

## Instalación estándar P. 14

Instala rápidamente el controlador de impresora PCL6.

## Instalación avanzada P. 16

Selecione el controlador de impresora que se va a instalar.

## Instalación personalizada P. 18

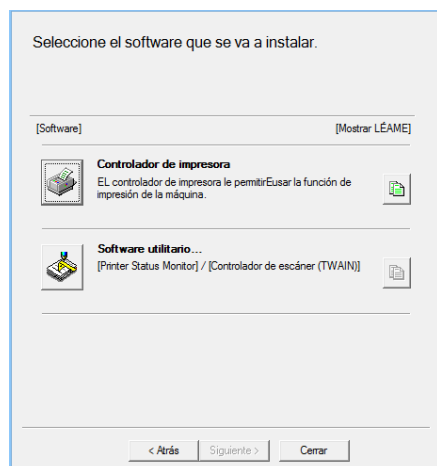
Instalación detallada en la que se especifica la dirección IP o la función IPP o SSL.


# Instalación estándar

## 1. Visualizar la pantalla de "selección de software"

Consulte la sección "Windows/Visualizar la pantalla de selección de software (procedimiento habitual) P. 12" para obtener más información sobre cómo visualizar la pantalla de "selección de software".

## 2. Haga clic en el botón [Controlador de impresora]



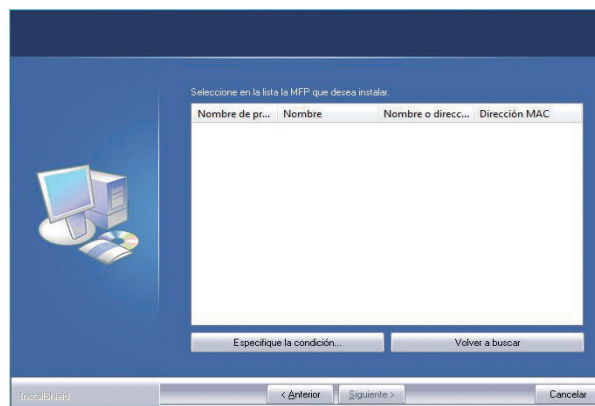
 Durante la instalación del controlador de PC-Fax, haga clic en el botón [Software de utilidad...] y a continuación en el botón [Controlador de Fax-PC].

## 3. Haga clic en el botón [Instalación estándar]


Se detectarán las impresoras conectadas a la red.

## 4. Seleccione este equipo y haga clic en el botón [Siguiente]

Si hace clic en el botón [Especifique la condición], puede introducir el nombre del equipo (nombre de host) o la dirección IP, modificar el tiempo de espera y realizar búsquedas.



Aparece la pantalla de confirmación.

 Si en los resultados de la búsqueda solo aparece este equipo, no visualizará esta pantalla.

### Temas relacionados

- Windows/Visualizar la pantalla de selección de software (procedimiento habitual) P. 12
- Instalación avanzada P. 16
- Instalación personalizada P. 18
- Instalación para compartir impresoras P. 25

### Resolución de problemas

- No es posible instalar el software P. 41
- No se detecta el equipo P. 42
- Cómo comprobar la dirección IP del equipo P. 45

5. Confirme el contenido y haga clic en el botón [Siguiente]

**6. Siga las instrucciones que aparecen en la pantalla y continúe con la instalación**

Compruebe el contenido de la pantalla que aparece. Haga clic en el botón [Siguiente] para continuar con la instalación.

Aparece la pantalla que confirma que la instalación ha finalizado.



- Si aparece una ventana con un aviso de seguridad, no olvide hacer clic en [Instalar].

## 7. Haga clic en el botón [Completo]

**8. Haga clic en el botón [Cerrar]**

El proceso de instalación ha finalizado.

Una vez la instalación haya finalizado, aparecerá un mensaje que le pedirá que reinicie el ordenador. En este caso, haga clic en el botón [SI] y reinicie el ordenador.



- Tras la instalación, habilite las opciones y los periféricos que sean necesarios.
- Si la impresora se utiliza de manera compartida, instale el controlador de impresora también en el resto de ordenadores.

## Temas relacionados

- Habilitar opciones y componentes periféricos P. 28
- Instalación para compartir impresoras P. 25

## Resolución de problemas

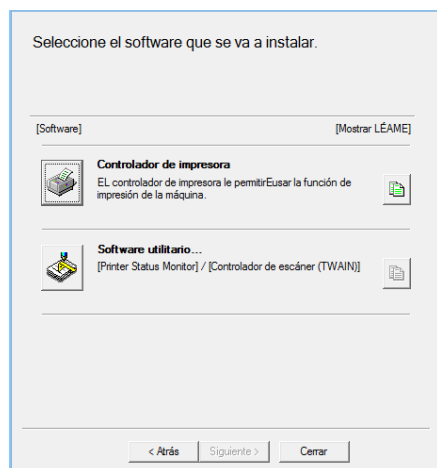
- No es posible instalar el software P. 41
- No se detecta el equipo P. 42
- Cómo comprobar la dirección IP del equipo P. 45

# Instalación avanzada

## 1. Visualizar la pantalla de "selección de software"

Consulte la sección "Windows/Visualizar la pantalla de selección de software (procedimiento habitual) P. 12" para obtener los detalles sobre cómo visualizar la pantalla de "selección de software".

## 2. Haga clic en el botón [Controlador de impresora].



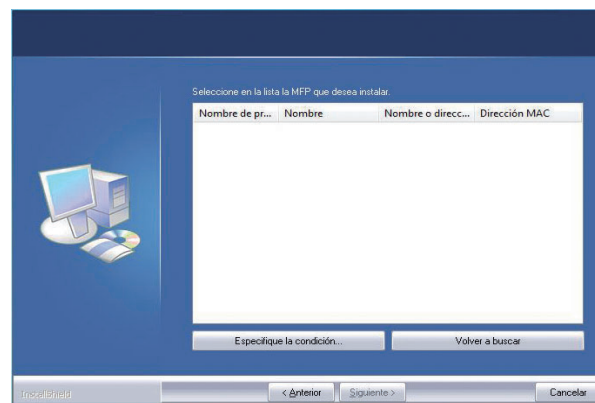
- Durante la instalación del controlador de PC-Fax, haga clic en el botón [Software de utilidad...] y a continuación en el botón [Controlador de PC-Fax].

## 3. Haga clic en el botón [Instalación avanzada]

Se detectarán las impresoras conectadas a la red.

## 4. Seleccione este equipo y haga clic en el botón [Siguiente].

Si hace clic en el botón [Especifique la condición], puede introducir el nombre del equipo (nombre de host) o la dirección IP, modificar el tiempo de espera y realizar búsquedas.



- Si en los resultados de la búsqueda solo aparece este equipo, no visualizará esta pantalla.

### Temas relacionados

- Windows/Visualizar la pantalla de selección de software (procedimiento habitual) P. 12
- Instalación estándar P. 14
- Instalación personalizada P. 18
- Instalación en otros ordenadores P. 24

### Resolución de problemas

- No es posible instalar el software P. 41
- No se detecta el equipo P. 42
- Cómo comprobar la dirección IP del equipo P. 45

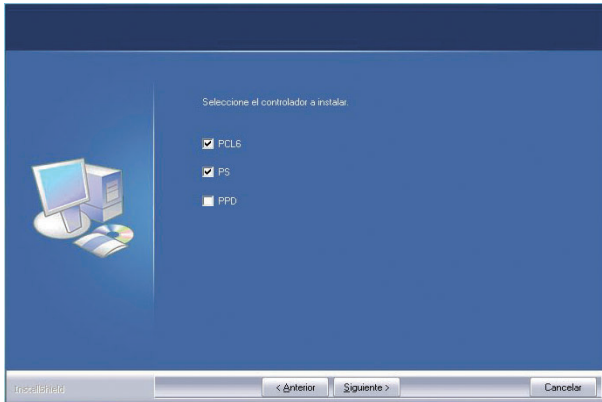


5. Confirme el contenido y haga clic en el botón [Siguiente].

Aparece una ventana para comprobar el controlador de impresora.

## 6. Seleccione el controlador de la impresora.

Marque la casilla del controlador de impresora que va a instalar (☒) y a continuación haga clic en el botón [Siguiente].



Aparece la pantalla para configurar el equipo como una impresora normal.



- Durante la instalación del controlador de Fax-PC no aparece esta pantalla.

7. Seleccione una u otra opción y haga clic en el botón [Siguiente].

Si instala diversos controladores de impresora, seleccione el que desee establecer como [Impresora predeterminada:]. Si no desea que ninguna de ellas sea la impresora predeterminada, seleccione [No].

8. Siga las instrucciones que aparecen en la pantalla y continúe con la instalación.

Consulte el paso 6 y posteriores de la sección "[Instalación estándar P. 14](#)" para obtener más información.

## Temas relacionados

- Instalación estándar P. 14
- Instalación personalizada P. 18
- Instalación en otros ordenadores P. 24

## Resolución de problemas

- No es posible instalar el software P. 41
- No se detecta el equipo P. 42

# Instalación personalizada

La instalación personalizada es ideal para realizar una configuración detallada. A continuación se explican las dos tipos de instalación:

## Instalación con las direcciones especificadas

▶ P. 19

Aunque la impresora no esté encendida y no se pueda detectar, puede instalar el controlador de impresora introduciendo el nombre (nombre de host) o la dirección IP del equipo.

## Usar la función IPP o la función SSL para imprimir

▶ P. 22

La función IPP permite convertir la impresora en un fax y realizar impresiones de alta calidad, incluso si se encuentra en una ubicación remota. La función SSL permite enviar datos cifrados.

## Instalación con una dirección específica

## 1. Visualizar la pantalla de "selección de software"

Consulte la sección "Windows/Visualizar la pantalla de selección de software (procedimiento habitual) P. 12" para obtener los detalles sobre cómo visualizar la pantalla de "selección de software".

**2. Haga clic en el botón [Controlador de impresora].**

- Durante la instalación del controlador de Fax-PC, haga clic en el botón [Software de utilidad...] y a continuación en el botón [Controlador de Fax-PC].

**3. Haga clic en el botón [Instalación personalizada].**

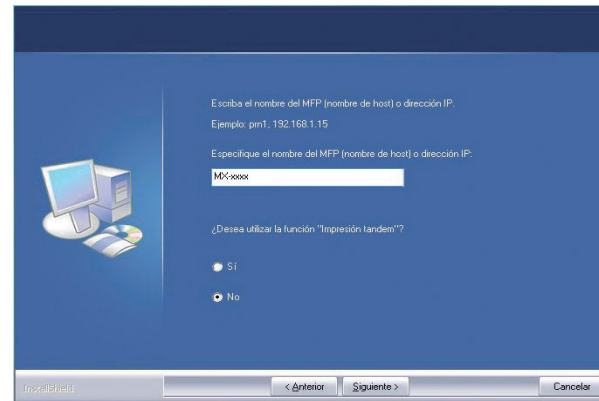
Aparece una pantalla para comprobar cómo está conectada la impresora.


4. Seleccione [Impresión directa LPR (Especificar dirección)].

Seleccione [Impresión directa LPR (Especificar dirección)] y a continuación haga clic en el botón [Siguiente].  
Aparece la pantalla para introducir la dirección.

5. Introduzca el nombre del equipo (nombre de host) o la dirección IP.

Introduzca el nombre del equipo (nombre de host) o la dirección IP y a continuación haga clic en el botón [Siguiente].



-  Aparece la pantalla de selección de nombre de modelo.

## Temas relacionados

- Windows/Visualizar la pantalla de selección de software (procedimiento habitual) P. 12
- Usar la función IPP o la función SSL para imprimir P. 22

## Resolución de problemas

- No es posible instalar el software P. 41
- Cómo comprobar la dirección IP del equipo P. 45









## Instalación en otros ordenadores

A continuación se explica el procedimiento para compartir la impresora entre varios ordenadores interconectados por LAN y para habilitar las opciones y los componentes periféricos tras la instalación.

### Windows/Visualizar la pantalla de selección de software (procedimiento habitual)

▶ P. 12

Realizado antes o después de la instalación

### Habilitar las opciones y los periféricos

▶ P. 28

Si el controlador de impresora está instalado, habilitará la configuración de las opciones o del tamaño del papel.

### Modificar puertos

▶ P. 29

Si se modifica la dirección IP del equipo, debe cambiar el puerto.

### Instalación para compartir impresoras

▶ P. 25

Puede imprimir desde diversos ordenadores conectados por LAN.

### Instalar solo el controlador

▶ P. 27

Incluso si la impresora no está conectado a internet, es posible instalar el controlador de impresora.



# Instalación para compartir impresoras

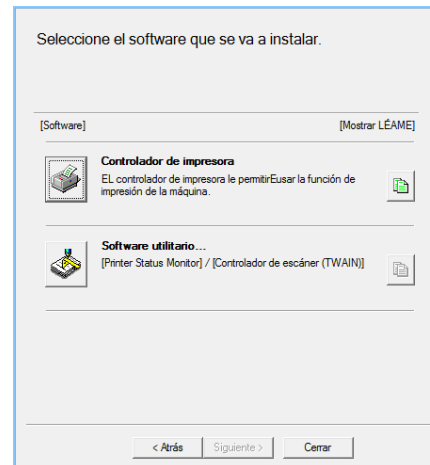
Si utiliza una impresora o un ordenador con un Fax-PC instalado como un servidor de impresora, instale el controlador de impresora en el ordenador cliente de la siguiente manera:


- Tenga en cuenta que en esta sección el ordenador que está conectado directamente con el equipo recibe el nombre de "servidor de impresora", y el resto de ordenadores de la misma red reciben el nombre de "clientes".
- Para instalar la impresora en el servidor, consulte los manuales de SO individuales o la sección de ayuda.
- También es posible instalar el controlador del Fax-PC de forma compartida, siguiendo el mismo procedimiento que en el controlador de impresora.
- Pida el nombre tanto del servidor de su red como de su impresora al administrador de redes.

## 1. Visualizar la pantalla de "selección de software"

Consulte la sección "[Windows/Visualizar la pantalla de selección de software \(procedimiento habitual\) P. 12](#)" para obtener los detalles sobre cómo visualizar la pantalla de "selección de software".

## 2. Haga clic en el botón [Controlador de impresora].



 Durante la instalación del controlador de Fax-PC, haga clic en el botón [Software utilitario...] y a continuación en el botón [Controlador de PC-Fax].

## 3. Haga clic en el botón [Instalación personalizada].

Aparece una pantalla para comprobar la conexión.

### Temas relacionados

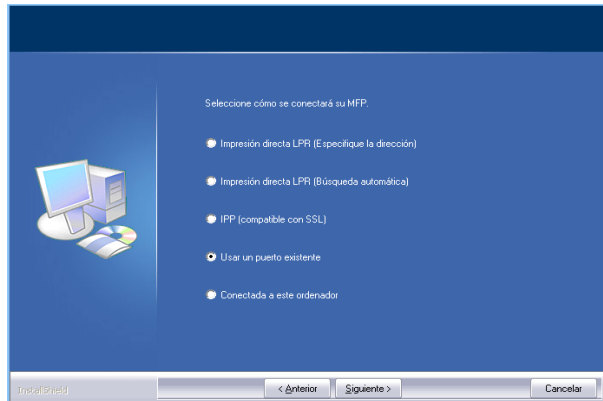
- Cómo conectar el equipo P. 11
- Windows/Visualizar la pantalla de selección de software (procedimiento habitual) P. 12

### Resolución de problemas

- No es posible instalar el software P. 41
- Problema con Windows P. 42

4. Seleccione [Usar un puerto existente].

Seleccione [Usar un puerto existente], y a continuación haga clic en el botón [Siguiente].



Aparece la pantalla de selección de puerto.

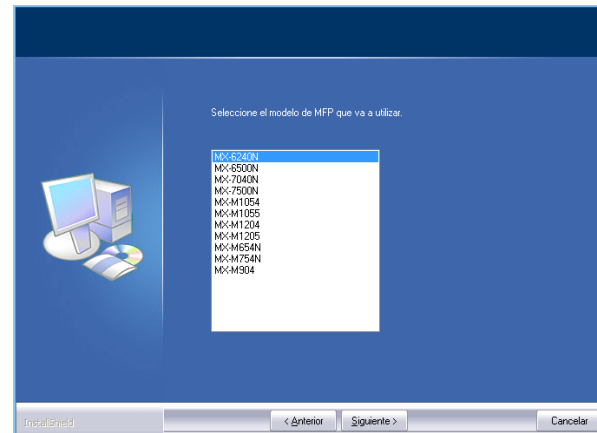
## 5. Seleccione el puerto.

Aparece la pantalla de selección de nombre de impresora.

**6. Seleccione un nombre de impresora de la lista.**

Desde el ordenador que funciona como servidor, seleccione de la lista el equipo configurado como impresora compartida y, a continuación, haga clic en [Siguiente].

- Este proceso no ocurre durante la instalación del controlador de PC-Fax. Pase al siguiente paso.



**7. Continúe con la instalación.**

Siga los pasos 6 al 13 de la sección "[Instalación con una dirección específica P. 19](#)" y continúe con la instalación.

Desde el ordenador cliente, instale el mismo controlador de impresora que el que tiene el ordenador que funciona como servidor. El proceso de instalación ha finalizado.

## Temas relacionados

- Cómo conectar el equipo P. 11
- Windows/Visualizar la pantalla de selección de software (procedimiento habitual) P. 12
- Instalación con una dirección específica P. 19

## Resolución de problemas

- No es posible instalar el software P. 41
- Problema con Windows P. 42
- Cómo comprobar la dirección IP del equipo P. 45

# Instalar solo el controlador

No es posible instalar solo el controlador en un controlador de PC-Fax. El menú solo mostrará el controlador de impresora.

## 1. Visualice la pantalla "Selección de software".

Consulte "Windows/Visualizar la pantalla de selección de software (procedimiento habitual) P. 12" para obtener información sobre cómo visualizar la pantalla "Selección de software".

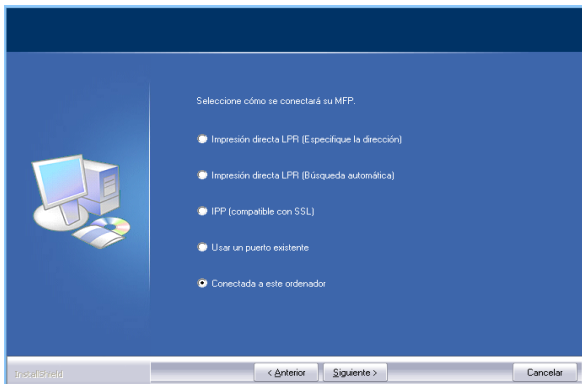
## 2. Haga clic en el botón [Controlador de impresora]

## 3. Haga clic en el botón [Instalación personalizada]

Aparece una pantalla para comprobar la conexión.

## 4. Seleccione [Conectada a este ordenador].

Seleccione [Conectada a este ordenador] y a continuación haga clic en el botón [Siguiente]. Aparece la pantalla de confirmación.



## 5. Confirme el contenido de la pantalla y haga clic en el botón [Siguiente].

La instalación arranca. Cuando aparezca la pantalla de instalación completa, haga clic en [OK].



- Si aparece una ventana con un aviso de seguridad, no olvide hacer clic en [Instalar].

### Temas relacionados

- Windows/Visualizar la pantalla de selección de software (procedimiento habitual) P. 12

### Resolución de problemas

- No es posible instalar el software P. 41
- Problema con Windows P. 42

# Habilitar opciones y componentes periféricos

## 1. Visualizar [Dispositivo e impresora]

Haga clic con el botón derecho del ratón en la pantalla de inicio (o desplace el puntero hacia el margen inferior) → Barra de aplicaciones → Haga clic en [Todas las aplicaciones] → [Panel de control] → [Hardware y sonido] → [Dispositivo e impresora].



- Para Windows Vista/Server 2008/7, haga clic en [Inicio] → [Panel de control] → [Hardware y sonido] → [Dispositivo e impresora].

## 2. Aparece la pantalla de propiedades de la impresora.

Haga clic con el botón derecho del ratón en el icono del controlador de impresora del equipo y seleccione la opción [Propiedades de la impresora].

## 3. Haga clic en la pestaña de [Configuración].

## 4. Haga clic en el botón de [Configuración automática].

De esta manera se detectará automáticamente la condición del equipo y se efectuará la configuración de manera automática. Además, en función de la condición detectada, se genera automáticamente la imagen del equipo que aparece en la pantalla de configuración del controlador de impresora.

## 5. Haga clic en el botón [OK] de la pantalla de propiedades de la impresora.



- Si usa el controlador PPD, siga los pasos indicados a continuación cuando aparece la "pantalla de propiedades de impresora" en el paso 2:  
1) Haga clic en la pestaña [Configurar dispositivo].  
2) Compruebe el estado de los periféricos de la máquina y ajuste los elementos de manera correspondiente. Los elementos que deberá configurar y la forma de configurarlos variarán en función de la versión del SO.

### Temas relacionados

- Windows/Visualizar la pantalla de selección de software (procedimiento habitual) P. 12

### Resolución de problemas

- No es posible instalar el software P. 41
- Problema con Windows P. 42
- Las opciones y los componentes periféricos de este equipo no se han instalado automáticamente P. 42
- Deseo comprobar el estado de los componentes periféricos P. 45

## Modificar los puertos

## 1. Visualizar [Dispositivo e impresora]

Haga clic con el botón derecho del ratón en la pantalla de inicio (o desplace el puntero hacia el margen inferior) → Barra de aplicaciones → Haga clic en [Todas las aplicaciones] → [Panel de control] → [Hardware y sonido] → [Dispositivo e impresora].

- Para Windows Vista/Server 2008/7, haga clic en [Inicio] → [Panel de control] → [Hardware y sonido] → [Dispositivo e impresora].

**2. Aparece la pantalla de propiedades de la impresora.**

Haga clic con el botón derecho del ratón en el icono del controlador de impresora del equipo y seleccione la opción [Propiedades de la impresora].

### 3. Añada o modifique el puerto.

Haga clic en la pestaña [Puerto] y a continuación haga clic en el botón [Añadir puerto].

Aparece la pantalla de "selección de tipo de puerto".

- Para cambiar a un puerto ya existente, selecciónelo en la lista y haga clic en el botón [Aplicar].

#### 4. Seleccione [TCP estándar/puerto IP].

Seleccione [TCP estandar/puerto IP] y a continuación haga clic en el botón [Puerto nuevo].

**5. Haga clic en el botón [Siguiente].**

Aparece la pantalla "Añadir puerto".

## 6. Introduzca la dirección IP del equipo.

Introduzca el nombre del equipo (nombre de host) o la dirección IP y a continuación haga clic en el botón [Siguiete].

## Agregar puerto

¿Para qué dispositivo desea agregar un puerto?

Escriba el nombre de impresora o dirección IP y un nombre de puerto para el dispositivo deseado.

Nombre o dirección IP de impresora:

Nombre de puerto:

< Atrás

Siguiente >

Cancelar

Aparece la pantalla "Introducir información adicional del puerto".

## Temas relacionados

- Windows/Visualizar la pantalla de selección de software (procedimiento habitual) P. 12

## Resolución de problemas

- Problema con Windows P. 42
- Cómo comprobar la dirección IP del equipo P. 45



## Windows/Instalación de software de utilidad

Esta sección detalla cómo instalar software para que el equipo resulte más sencillo de utilizar.

### Windows/Visualizar la pantalla de selección de software (procedimiento habitual)

▶ P. 12

#### ● Instalar el Printer Status Monitor

▶ P. 32

Permite comprobar el estado de impresión, si hay un finalizador instalado, el tamaño del papel o el papel restante en el ordenador.  
※ Solo se puede usar cuando está conectado a LAN.

#### ● Instalar el controlador de PC-Fax

Durante la instalación del controlador de PC-Fax, haga clic en el botón [Software de utilidad...] y a continuación en el botón [Controlador de PC-Fax].

#### ● Instalar el controlador de escáner

▶ P. 33

Permite escanear imágenes directamente desde la aplicación estándar TWAIN.  
※ Solo se puede usar cuando está conectado a LAN.

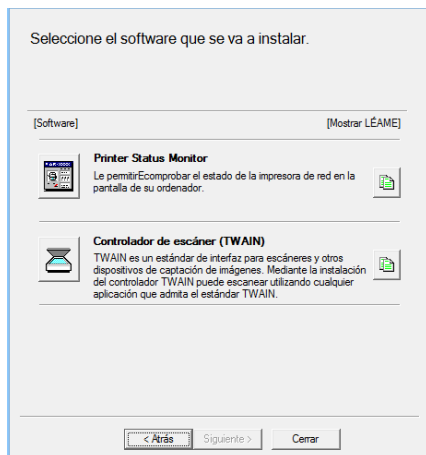
# Instalar el Printer Status Monitor

El seguimiento de estado puede emplearse cuando la función IPP está en uso.

## 1. Visualizar la pantalla de "selección de software"

Consulte la sección "Windows/Visualizar la pantalla de selección de software (procedimiento habitual) P. 12" para obtener los detalles sobre cómo visualizar la pantalla de "selección de software".

## 2. Haga clic en el botón [Software de utilidad...].



## 3. Haga clic en el botón [Printer Status Monitor].

Haga clic en el botón [Mostrar LÉAME] antes de iniciar la instalación y asegúrese de que confirma los detalles del software.

## 4. Siga las instrucciones que aparecen en la pantalla y continúe con la instalación.

Confirme el contenido que aparece en la pantalla y haga clic en el botón [Siguiente].

Aparece la pantalla que confirma que la instalación ha finalizado.

## 5. Haga clic en el botón [Completo].

Seleccione [Registrar al iniciar] y haga clic en el botón [Completo]. El seguimiento de estado de la impresora se inicia automáticamente cuando arranca el sistema.

## 6. Cierre la pantalla "selección de software".

Haga clic en [Cerrar].

El proceso de instalación ha finalizado.

Una vez la instalación haya finalizado, aparecerá un mensaje que le pedirá que reinicie el ordenador. En este caso, haga clic en el botón [Sí] y reinicie el ordenador.



- Consulte la sección de ayuda para realizar este proceso.
- Para ello, diríjase a: Windows botón [Inicio] → [Todos los programas] → [Seguimiento de estado de la impresora SHARP] → [Ayuda].
- En Windows 8/8.1/Server 2012, haga clic con el botón derecho en la ventana de inicio (o deslice hacia arriba el borde inferior) y, después, seleccione [Barra de tareas] → [Todas las aplicaciones] → [Ayuda] en el menú SHARP Printer Status Monitor.

### Temas relacionados

- "CD-ROM de software" incluido con este equipo P. 6
- Entorno del sistema operativo del ordenador P. 8
- Requisitos para el uso del software P. 10
- Windows/Visualizar la pantalla de selección de software (procedimiento habitual) P. 12

### Resolución de problemas

- No es posible instalar el software P. 41
- Problema con Windows P. 42
- Cómo instalar el equipo P. 45



## Instalar el controlador del escáner

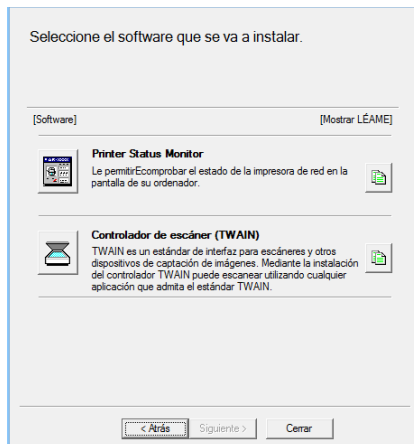
## 1. Visualizar la pantalla de "selección de software"

Consulte la sección "[Windows/Visualizar la pantalla de selección de software \(procedimiento habitual\)](#) P. 12" para obtener los detalles sobre cómo visualizar la pantalla de "selección de software".

**2. Haga clic en el botón [Software de utilidad...].**

**3. Haga clic en el botón [Controlador de escáner (TWAIN)].**

Haga clic en el botón [Mostrar LÉAME] antes de iniciar la instalación y revise los detalles del software.



**4. Siga las instrucciones que aparecen en la pantalla y continúe con la instalación.**

Aparece la pantalla que confirma que la instalación ha finalizado.

**5. Haga clic en el botón [OK].**

6. Haga clic en el botón [Cerrar] de la pantalla del paso 3.

Aparece un mensaje que le pide que reinicie el ordenador. En este caso, haga clic en el botón [Sí] y reinicie el ordenador.

**7. Aparece la pantalla [Seleccionar dispositivo].**

Haga clic en el icono [Seleccionar dispositivo] de la pantalla de inicio.

- Con Vista/Server 2008/7/10, siga estos pasos: [Inicio] → [Todos los programas] → [SHARP MFP TWAIN K] → [Seleccionar dispositivo].
- En Windows 8/8.1/Server 2012, haga clic con el botón derecho en la ventana de inicio (o deslice hacia arriba el borde inferior) y, después, seleccione [Barra de tareas] → [Todas las aplicaciones] → [SHARP MFP TWAIN K] → [Seleccionar dispositivo].

8. Haga clic en el botón [Buscar].

Si hace clic en el botón [Introducir...] puede escribir la dirección directamente, siempre que la conozca.

## Temas relacionados

- "CD-ROM de software" incluido con este equipo P. 6
- Entorno del sistema operativo del ordenador P. 8
- Requisitos para el uso del software P. 10
- Windows/Visualizar la pantalla de selección de software (procedimiento habitual) P. 12

## Resolución de problemas

- No es posible instalar el software P. 41
- Problema con Windows P. 42
- Cómo instalar el equipo P. 45
- Cómo comprobar la dirección IP del equipo P. 45

## 9. Seleccione la dirección IP de este equipo.

Seleccione la dirección IP de este equipo en el menú "Direcciones" y haga clic en [OK].

- Póngase en contacto con el administrador del sistema (administrador de redes) para obtener la dirección IP.
- En [Dirección] puede introducir directamente el nombre del equipo (nombre de host) o la dirección IP.
- Si se ha modificado el número del puerto empleado para la función del escáner, introduzca un signo de ":" (dos puntos) y el número del puerto después de la dirección IP (esto no es necesario en otras situaciones).

**10. Haga clic en el botón [OK].**

La instalación del controlador de escáner ha finalizado.

## Temas relacionados

- "CD-ROM de software" incluido con este equipo P. 6
- Entorno del sistema operativo del ordenador P. 8
- Requisitos para el uso del software P. 10
- Windows/Visualizar la pantalla de selección de software (procedimiento habitual) P. 12

## Resolución de problemas

- No es posible instalar el software P. 41
- Problema con Windows P. 42
- Cómo instalar el equipo P. 45
- Cómo comprobar la dirección IP del equipo P. 45

## Macintosh/Instalación de la impresora

En esta sección se explica cómo instalar y configurar el controlador de impresora si usa este equipo en un entorno de Macintosh.

### Instalar el controlador de impresora en Mac OS X P. 36

Instala el controlador PPD necesario para imprimir desde un ordenador Macintosh.

### Usar la función IPP para imprimir P. 39

Permite usar el equipo con un fax e imprimir datos en una impresora situada en una ubicación remota.

### Advertencia

- En función del modelo en uso, se necesitará el kit de expansión PS3.
- No puede usar el controlador de escáner, el controlador de PC-Fax o seguimiento de estado de la impresora.

## Instalación del controlador de impresora en Mac OS X

## 1. Ejecutar el "CD-ROM de software"

- 1) Inserte el "CD-ROM de software" en la unidad de CD-ROM.
- 2) Haga doble clic en el icono de [CD-ROM] situado en el escritorio.

**2. Haga doble clic en la carpeta [Mac OS X].**

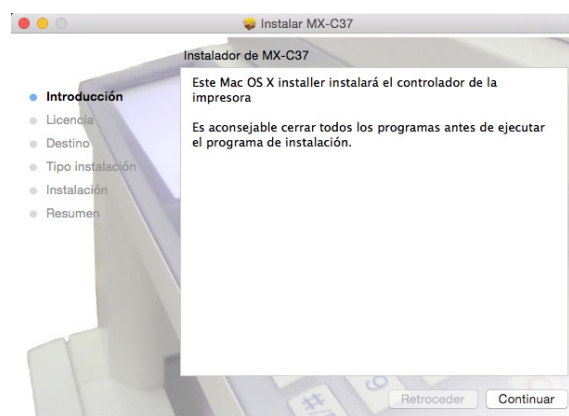
Antes de iniciar la instalación, no olvide leer el documento "Léame". El documento "Léame" se encuentra dentro de la carpeta con el mismo nombre, en el directorio [English].

**3. Haga doble clic en la carpeta que corresponda a la versión de OS.**

4. Haga doble clic en el icono [MX-C37].

Aparece la pantalla [Bienvenido al instalador MX-C37].

**5. Haga clic en el botón [Continuar].**



Aparece la pantalla del "Acuerdo de licencia".

6. Confirme el contenido del mismo y haga clic en el botón [Continuar].

Aparece la pantalla que le pide que acepte el acuerdo.

-  • Puede cambiar el idioma desde el menú correspondiente si lo desea.

**7. Haga clic en el botón [De acuerdo].**

Aparece la pantalla "Instalación típica".

## Temas relacionados

- "CD-ROM de software" incluido con este equipo P. 6
- Entorno del sistema operativo del ordenador P. 8
- Requisitos para el uso del software P. 10

## Resolución de problemas

- No es posible instalar el software P. 41
- Problemas con Macintosh P. 44
- Cómo instalar el equipo P. 45

**8. Haga clic en el botón [Instalar].**

Cuando aparece la pantalla de "Aprobación", introduzca la contraseña y haga clic en el botón [OK].

Aparece el mensaje "instalación completa".

**9. Haga clic en el botón [Cerrar].**

El proceso de instalación ha finalizado.

A continuación instale el controlador PPD.

**10. Aparece la pantalla [Impresión y Escaneado].**

Haga clic en [Preferencias del Sistema] del menú Apple y a continuación seleccione [Impresión y Escaneado].

- Con Mac OS X 10.4 - 10.8, seleccione [Impresora y fax] o [Impresora y fax] en [Preferencias del Sistema].

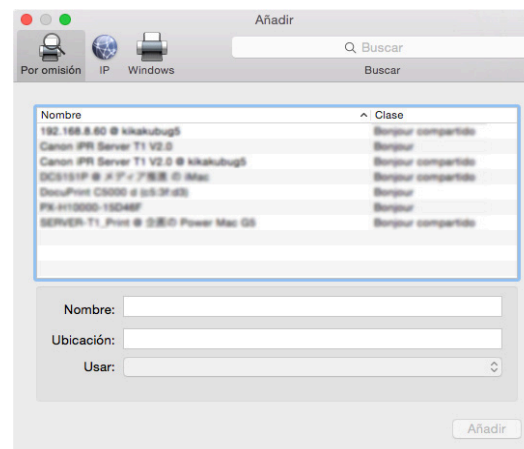
11. Haga clic en el botón [+].

Aparece la pantalla [Agregar].

- Con Mac OS X 10.4, cuando aparece la pantalla [Agregar pantalla], siga estos pasos:
  - 1) Seleccione [Utilidad] en el menú [Transferencia]
  - 2) Seleccione [Configuración de la utilidad de la impresora]
  - 3) Haga clic en [Agregar]

12. Haga clic en el icono [Predeterminado].

Con Mac OS X 10.4, haga clic en el icono [Explorador predeterminado].



**13. Haga clic en el nombre de modelo de este equipo.**

Habitualmente el nombre de modelo aparece de la siguiente forma:  
<Nombre de modelo> (<Número de serie>)

#### 14. Compruebe el controlador seleccionado.

El controlador PPD de este equipo se selecciona automáticamente. Compruebe que se ha seleccionado el controlador PPD de su modelo.

## Temas relacionados

- "CD-ROM de software" incluido con este equipo P. 6
- Entorno del sistema operativo del ordenador P. 8
- Requisitos para el uso del software P. 10
- Usar la función IPP para imprimir P. 39

## Resolución de problemas

- No es posible instalar el software P. 41
- Problemas con Macintosh P. 44
- Cómo instalar el equipo P. 45

## 15. Haga clic en el botón [Agregar].

- Con Bonjour, aparece la pantalla de "Opciones que se pueden instalar". Seleccione la condición de los periféricos conectados a este equipo y haga clic en el botón [Continuar].



- El controlador PPD se instala en la siguiente carpeta del disco de inicio.
- [Biblioteca] - [Impresoras] - [PPD] - [Continuar] - [Recursos]\*  
\* Mac OS X v10.4: [Recursos] - [en.lproj]

## 16. Aparece información de la impresora.

Haga clic en el botón [Opción y suministro] y a continuación haga clic en la pestaña [Opción].



- Con Mac OS X 10.5 - 10.9, seleccione [Opción y suministro] → [Controlador].
- Con Mac OS X 10.4, haga clic en el nombre del equipo y después en [Ver información].

## 17. Compruebe la configuración de producto de este equipo.

Si la condición del equipo se detecta automáticamente, compruebe que los ajustes son correctos.

Si los ajustes no son correctos o es necesario realizar una configuración manual, siga estos pasos:

- 1) Seleccione los componentes periféricos conectados al equipo
- 2) Haga clic en el botón [OK]



Con Mac OS X 10.4, haga clic en [Opciones que se pueden instalar], seleccione los periféricos conectados al equipo y haga clic en el botón [Aplicar cambios].

La instalación se ha realizado por completo.



- Es posible comprobar el estado de los periféricos conectados al equipo imprimiendo la [Lista de todos los ajustes] desde la configuración del sistema. Seleccione el número de bandejas para [Opción de alimentador de papel].
- Para imprimir la [Lista de todos los ajustes]: [Configuración de sistema] → tecla [Imprimir lista de datos] → [Lista de todos los ajustes]
- Si se produce un fallo debido a la fuente instalada, elimine inmediatamente dicha fuente del sistema.

### Temas relacionados

- "CD-ROM de software" incluido con este equipo P. 6
- Requisitos para el uso del software P. 10
- Entorno del sistema operativo del ordenador P. 8
- Usar la función IPP o la función SSL para imprimir P. 22

### Resolución de problemas

- No es posible instalar el software P. 41
- Problemas con Macintosh P. 44
- Cómo instalar el equipo P. 45

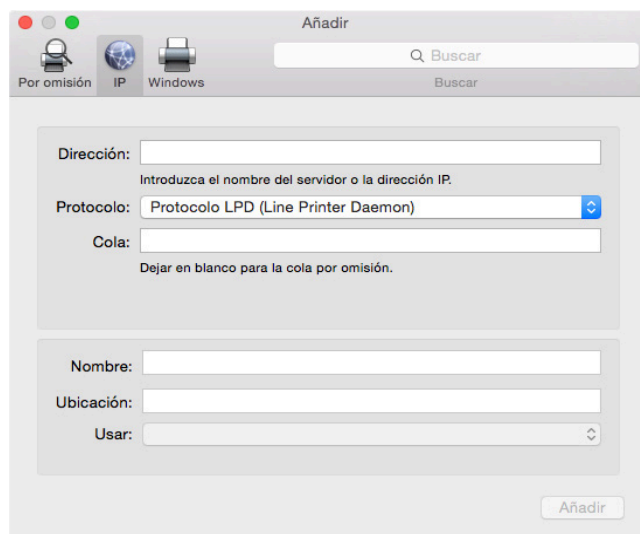
# Usar la función IPP para imprimir

## 1. Visualice la pantalla [Explorar impresoras].

Consulte los pasos 10 al 13 de la página 37 de la sección "Instalación de un controlador de impresora en Mac OS X" para obtener instrucciones sobre cómo visualizar esta pantalla.

## 2. Haga clic en el icono [IP].

Con Mac OS X 10.4, haga clic en el icono [impresora IP].



## 3. Seleccione la opción [IPP] para [Protocolo]

## 4. Introduzca la [Dirección].

Escriba la dirección IP o el nombre de dominio de este equipo.

## 5. Introduzca [ipp] en [Cola]

## 6. Seleccione "Usar"

En [Usar] elija la opción [Seleccionar software] y a continuación haga clic en el controlador PPD de su modelo.



- Con Mac OS X 10.5 - 10.7, elija [Seleccionar software de impresora] en "Imprimir con".
- Con Mac OS X 10.4, seleccione [Sharp] en "Imprimir con" y a continuación haga clic en su modelo.

## 7. Haga clic en el botón [Agregar].

Cuando aparece la pantalla "Opciones que se pueden instalar", confirme que la configuración es correcta y a continuación haga clic en [Continuar] u [OK].

## 8. Continúe con la instalación.

Para obtener más información sobre "Instalación del controlador de impresora en Mac OS X P. 36" consulte los pasos 7 al 9.

### Temas relacionados

- "CD-ROM de software" incluido con este equipo P. 6
- Entorno del sistema operativo del ordenador P. 8
- Requisitos para el uso del software P. 10
- Instalación del controlador de impresora en Mac OS X P. 36

### Resolución de problemas

- No es posible instalar el software P. 41
- Problemas con Macintosh P. 44
- Cómo instalar el equipo P. 45

# Resolución de problemas

Esta sección se centra en las dudas y preguntas que surgen durante la instalación del controlador o del software y las medidas que se pueden adoptar.

## Problemas con la instalación (Windows/Macintosh) P. 41

- No es posible instalar el software P. 41

## Problema con Windows P. 42

- No se detecta el equipo P. 42
- Las opciones y los componentes periféricos de este equipo no se han instalado automáticamente P. 42
- Deseo eliminar el software P. 43

## Problemas con Macintosh P. 44

- No se detecta el equipo P. 44
- Deseo eliminar el software P. 44

## Cómo instalar el equipo P. 45

- Cómo comprobar la dirección IP del equipo P. 45
- Deseo comprobar el estado de los componentes periféricos P. 45



## Problemas con la instalación (Windows/Macintosh)

### ! No es posible instalar el software

COMPROBACIÓN1

¿Hay suficiente espacio en el disco duro de su ordenador para instalar el software?

Medida

Elimine de su ordenador archivos y aplicaciones innecesarias para conseguir más espacio libre en el disco duro.

COMPROBACIÓN2

¿Usa un SO incompatible con el software que está intentando instalar?

Medida

Compruebe que el software que desea instalar funciona con el SO de su ordenador.

⇒ "Entorno del sistema operativo del ordenador P. 8", "Requisitos para el uso del software P. 10"

## Problema con Windows

### ! No se detecta el equipo

COMPROBACIÓN1

¿Está su ordenador conectado a la misma red que el equipo?

Medida

Para que el ordenador detecte el equipo es necesario que ambos estén conectados a la misma LAN. Si están conectados a una subred distinta, haga clic en el botón [Especificar condiciones] e introduzca el nombre del equipo (nombre de host) o la dirección IP y vuelva a realizar la búsqueda.

COMPROBACIÓN2

¿El ordenador y el equipo están conectados correctamente?

Medida

Compruebe que el puerto del ordenador y del equipo están conectados debidamente. Compruebe también la conexión del cable LAN con el hub.

⇒ "Cómo conectar el equipo P. 11"

COMPROBACIÓN3

¿La impresora está encendida?

Medida

Si la impresora no recibe alimentación, no podrá ser detectada. Si la impresora no está encendida, accione el interruptor principal, pulse la tecla [Encendido] para arrancar el equipo y a continuación vuelva a realizar la búsqueda.

### ! Las opciones y los componentes periféricos de este equipo no se han instalado automáticamente

COMPROBACIÓN

Si no es posible instalar automáticamente las opciones y los periféricos, hágalo de manera manual.

• Para instalar las opciones ⇒ Habilitar opciones y componentes periféricos P. 28

Compruebe el estado de los periféricos conectados al equipo siguiendo estos pasos e instale las opciones.

1) Imprima la "Listado de todos los Valores Personalizados" y compruebe los ajustes de los componentes periféricos y las bandejas.

Para imprimir la "Listado de todos los Valores Personalizados", pulse la tecla [Ajustes] y a continuación pulse la pestaña [Estado] → [Lista de Impr. (Usuario)] → [Listado de todos los Valores Personalizados].

[Opciones del alimentador de papel] determina el número de bandejas del equipo.

2) Para [Config.Band. de Papel], [Registro de tipo de papel] y [Conf. de la Conexión Tándem], haga clic en el botón correspondiente y compruebe la información de los ajustes.

Registro de Bandeja: En la configuración de sistema del equipo, se aplican los ajustes de [Aj. de band. de papel]. Especifique el tamaño y el tipo de papel fijado para cada bandeja.

Registro de tipo de papel: En la configuración de sistema del equipo, se aplican los ajustes de [Registro de tipo de papel]. Si se ha modificado el nombre de un usuario, introduzca el nuevo nombre.

Configuración de la Conexión Tándem: En la configuración de sistema del equipo (para el Administrador), introduzca el ajuste (dirección IP cliente) para [Control de equipos] → [Configuración de la Conexión Tándem]. La [Configuración de la Conexión Tándem] se puede establecer seleccionando [Imprimir directamente LPR (especificar dirección/búsqueda automática)] en la pantalla [Instalación personalizada] (solamente cuando se realiza la instalación).

## ! Deseo eliminar el software

### COMPROBACIÓN

Para eliminar el controlador y el software de la impresora instalados, siga estos pasos:

### Medida

- 1) Haga clic con el botón derecho del ratón en la pantalla de inicio (o desplace el puntero hacia el margen inferior), a continuación haga clic en la barra de aplicaciones → Barra de aplicaciones → [Todas las aplicaciones] → [Panel de control].
- 2) Haga clic en [Desinstalar programa].
- 3) Seleccione el controlador o el software en la lista que desee eliminar y suprimalo.
- 4) Reinicie el ordenador.

Para obtener más detalles, consulte el manual de su SO o la sección de ayuda.

## Problemas con Macintosh

### ! No se detecta el equipo

COMPROBACIÓN1

¿La impresora está encendida?

Medida

Si la impresora no recibe alimentación, no podrá ser detectada. Si la impresora no está encendida, accione el interruptor principal, pulse la tecla [Encendido] para arrancar el equipo.

COMPROBACIÓN2

¿El ordenador y el equipo están conectados correctamente?

Medida

Compruebe que el puerto del ordenador y del equipo están conectados debidamente. Compruebe también la conexión del cable LAN con el hub.  
⇒ "[Cómo conectar el equipo P. 11](#)"

### ! Deseo eliminar el software

COMPROBACIÓN1

¿La impresora está encendida?

Medida

Elimine la impresora que usa el controlador PPD de la lista de impresoras. Para visualizar la lista de impresoras ⇒ "[Instalación del controlador de impresora en Mac OS X P. 36](#)"

## Cómo instalar el equipo

### ! Cómo comprobar la dirección IP del equipo

COMPROBACIÓN

Puede comprobar la dirección IP del equipo imprimiendo la [Listado de todos los Valores Personalizados].

Medida

Para imprimir la "Listado de todos los Valores Personalizados", pulse [Ajustes] → pestaña [Estado] → [Lista de Impr. (Usuario)] → [Listado de todos los Valores Personalizados].

### ! Deseo comprobar el estado de los componentes periféricos

COMPROBACIÓN

Para comprobar el estado de los periféricos, siga estos pasos:

Medida

Se imprimirá la "Listado de todos los Valores Personalizados", Para imprimir la "Listado de todos los Valores Personalizados", pulse [Ajustes] → pestaña [Estado] → [Lista de Impr. (Usuario)] → [Listado de todos los Valores Personalizados]. [Opciones del alimentador de papel] determina el número de bandejas del equipo.