

SHARP®

MODELO: MX-2300N
MX-2700N

Guia da impressora



ÍNDICE

ACERCA DESTE MANUAL	3
MANUAIS FORNECIDOS COM A MÁQUINA	4
FUNÇÃO DE IMPRESSORA DA MÁQUINA	5

1 IMPRIMIR A PARTIR DO WINDOWS

PROCEDIMENTO BÁSICO DE IMPRESSÃO	6
• SELECIONAR O PAPEL	8
IMPRIMIR QUANDO A FUNÇÃO DE AUTENTICAÇÃO DO UTILIZADOR ESTÁ SELECIONADA	9
VISUALIZAR A AJUDA DO CONTROLADOR DA IMPRESSORA	11
SELECIONAR O MODO DE COR	12
IMPRESSÃO DE DUAS FACES	14
AJUSTAR A IMAGEM DE IMPRESSÃO AO PAPEL	16
IMPRIMIR VÁRIAS PÁGINAS NUMA PÁGINA	18
AGRAFAR/PERFURAR O MATERIAL IMPRESSO	20

2 FUNÇÕES PRÁTICAS DE IMPRESSÃO NO WINDOWS

FUNÇÕES PRÁTICAS PARA CRIAR PANFLETOS E POSTERS	22
• CRIAR UM PANFLETO (Panfleto/Agrafar Panfletos)	22
• AUMENTAR A MARGEM (Margem Arquivo)	23
• CRIAR UM POSTER DE GRANDES DIMENSÕES (Impressão de Poster)	23
FUNÇÕES DE AJUSTE DE TAMANHO E DA ORIENTAÇÃO DOS DADOS	24
• RODAR A IMAGEM DE IMPRESSÃO 180 GRAUS (Rodar 180 Graus)	24
• AMPLIAÇÃO/REDUÇÃO (Zoom/Zoom XY)	24
• INVERTER A IMAGEM (Imagem Inversa)	25
FUNÇÃO DE AJUSTE DO MODO DE COR	26
• AJUSTAR O BRILHO E O CONTRASTE DA IMAGEM (Ajustamento de Cor)	26
• IMPRIMIR CARACTERES OU LINHAS A CORES CLARAS A PRETO (Texto a Preto/Vector a Preto)	26
• SELECIONAR AS DEFINIÇÕES DE COR PARA CORRESPONDEREM AO TIPO DE IMAGEM (Tipo de Imagem)	27

FUNÇÕES QUE COMBINAM TEXTO E IMAGENS .. 28

- ADICIONAR UMA MARCA D'ÁGUA ÀS
PÁGINAS IMPRESSAS (Marca d'Água)
- IMPRIMIR UMA IMAGEM SOBRE OS DADOS
DE IMPRESSÃO (Selo de Imagem)
- CRIAR OVERLAYS PARA DADOS DE
IMPRESSÃO (Overlays)

FUNÇÕES DE IMPRESSÃO COM FINALIDADES ESPECIAIS

- IMPRIMIR PÁGINAS ESPECÍFICAS EM
PAPEL DIFERENTE (Papel Diferente)
- ADICIONAR INSERÇÕES AO IMPRIMIR EM
ACETATOS (Inserção de Transparências)
- IMPRIMIR UMA CÓPIA POR DECALQUE
(Cópia por decalque)
- IMPRIMIR TEXTO NOS SEPARADORES DO
PAPEL SEPARADOR (Impressão de
Separadores)

FUNÇÕES PRÁTICAS DA IMPRESSORA

- UTILIZAR DUAS MÁQUINAS PARA
IMPRIMIR GRANDES TRABALHOS DE
IMPRESSÃO (Impressão Tandem)
- UTILIZAR A FUNÇÃO DE ARQUIVO DE
DOCUMENTOS (Retenção/Arquivo de
documentos)

GUARDAR DEFINIÇÕES DE IMPRESSÃO FREQUENTEMENTE UTILIZADAS

- GUARDAR DEFINIÇÕES NO MOMENTO DA
IMPRESSÃO
- UTILIZAR DEFINIÇÕES GUARDADAS

ALTERAR AS PREDEFINIÇÕES DO CONTROLADOR DA IMPRESSORA

3 IMPRIMIR EM MACINTOSH

PROCEDIMENTO BÁSICO DE IMPRESSÃO

- SELECIONAR DEFINIÇÕES DO PAPEL
- IMPRIMIR
- SELECIONAR O PAPEL

IMPRIMIR QUANDO A FUNÇÃO DE AUTENTICAÇÃO DO UTILIZADOR ESTÁ ACTIVA

4 IMPRIMIR SEM O CONTROLADOR DE IMPRESSORA

IMPRIMIR DIRECTAMENTE A PARTIR

DA MÁQUINA..... 48

- IMPRIMIR DIRECTAMENTE UM FICHEIRO NUM SERVIDOR FTP 48
- IMPRIMIR DIRECTAMENTE UM FICHEIRO EM MEMÓRIA USB 50

IMPRIMIR DIRECTAMENTE A PARTIR DE UM

COMPUTADOR 52

- ENVIAR UM TRABALHO DE IMPRESSÃO..... 52
- IMPRESSÃO FTP 52
- IMPRESSÃO POR E-MAIL 53

IMPRIMIR UM FICHEIRO PDF ENCRYPTADO 54

5 ALTERAR A FILA DE TRABALHOS

DAR PRIORIDADE A UM TRABALHO DE IMPRESSÃO/CANCELAR UM TRABALHO DE

IMPRESSÃO..... 55

- DAR PRIORIDADE A UM TRABALHO DE IMPRESSÃO 55
- CANCELAR UM TRABALHO DE IMPRESSÃO.. 56

MUDAR PARA OUTRO TAMANHO DE PAPEL E

IMPRIMIR QUANDO O PAPEL SE ESGOTA 57

6 ESPECIFICAÇÕES DO CONTROLADOR DE IMPRESSORA

LISTA DE ESPECIFICAÇÕES

DO CONTROLADOR DE IMPRESSORA 58

ACERCA DESTE MANUAL

Nota

- Para obter informações sobre a instalação dos controladores e software indicados neste manual consulte o Guia de configuração do software fornecido em separado.
- Para obter informações sobre o seu sistema operativo, consulte o respectivo manual ou a função de Ajuda online.
- As explicações dos ecrãs e os procedimentos descritos neste manual referem-se especificamente ao Windows® XP em ambientes Windows® e ao Mac OS X v10.3.9 em ambientes Macintosh. Os ecrãs podem variar conforme a versão do sistema operativo.
- Sempre que aparecer "MX-xxxx" neste manual, substitua o nome do modelo por "xxxx".
- Este manual contém referências à função de fax. No entanto, tenha em conta que esta não se encontra disponível em determinados países ou regiões.
- Tivemos o máximo cuidado na elaboração deste manual. Se tiver algum comentário ou dúvida relativamente a este manual, contacte o revendedor ou o representante de assistência técnica autorizado mais próximos.
- Este produto foi sujeito a rigorosos procedimentos de controlo e inspecção de qualidade. Na condição improvável de detectar um defeito ou outro problema, contacte o revendedor ou o representante de assistência técnica autorizado mais próximos.
- Para além das instâncias previstas na lei, a SHARP não se responsabiliza por falhas que ocorram durante a utilização do produto ou das suas opções, por falhas resultantes da operação incorrecta do produto e das suas opções, ou por outras falhas ou danos resultantes da utilização do produto.

Aviso

- A reprodução, adaptação ou tradução dos conteúdos do manual sem autorização prévia por escrito é proibida, excepto quando permitido pelas leis dos direitos de autor.
- Todas as informações contidas neste manual estão sujeitas a alteração sem aviso prévio.

Ilustrações e painéis de operações e de toque apresentados neste manual

Os dispositivos periféricos são normalmente opcionais. No entanto, alguns modelos incluem determinados dispositivos periféricos como equipamento standard.

As explicações apresentadas neste manual assumem que tem instalados a cassete e a consola com cassete com capacidade para 2 x 500 folhas de papel correctos.

Para descrever mais detalhadamente determinadas funções e aplicações, algumas explicações assumem que estão instalados dispositivos periféricos adicionais.

Os ecrãs, mensagens e nomes de teclas apresentados neste manual podem diferir dos apresentados na máquina devido a melhorias e modificações do produto.

MANUAIS FORNECIDOS COM A MÁQUINA

Junto com a máquina são fornecidos manuais impressos e manuais em formato PDF armazenados no respectivo disco rígido. Durante a utilização da máquina, consulte informações sobre a função que está a utilizar no manual apropriado.

Manuais impressos

Nome do manual	Índice
Guia de segurança	Este manual contém instruções para a utilização segura da máquina e uma lista das respectivas especificações e dispositivos periféricos.
Guia de configuração do software	Este manual explica como instalar o software e configurar as definições para utilizar a máquina como uma impressora ou digitalizador.
Guia de início rápido	Este manual contém explicações simples e detalhadas de todas as funções da máquina num único volume. Pode encontrar explicações detalhadas de cada função nos manuais em formato PDF.
Resolução de problemas	Este manual explica como solucionar bloqueios de papel e contém respostas às perguntas mais frequentes sobre os diferentes modos de funcionamento da máquina. Consulte este manual sempre que tiver problemas de utilização da máquina.

Manuais de operação em formato PDF

Os manuais em formato PDF contém explicações detalhadas dos procedimentos de utilização dos diferentes modos da máquina. Para visualizar os manuais em formato PDF, descarregue-os do disco rígido da máquina. O procedimento de descarregamento dos manuais é descrito na secção "Como transferir os manuais em formato PDF" do Guia de início rápido.

Nome do manual	Índice
Guia do utilizador	Este manual contém informações como procedimentos básicos de utilização, colocação do papel e manutenção da máquina.
Guia da copiadora	Este manual contém explicações detalhadas dos procedimentos de utilização da função de cópia.
Guia da impressora (este manual)	Este manual contém explicações detalhadas dos procedimentos de utilização da função de impressão.
Guia do scanner	Este manual contém explicações detalhadas dos procedimentos de utilização da função de digitalização e de fax pela Internet.
Guia de arquivo de documentos	Este manual contém explicações detalhadas dos procedimentos de utilização da função de arquivo de documentos. A função de arquivo de documentos permite guardar os dados de documento de um trabalho de cópia ou fax, bem como os dados de um trabalho de impressão como um ficheiro no disco rígido da máquina. O ficheiro poderá ser utilizado sempre que necessário.
Guia de definições do sistema	Este manual descreve as definições de sistema que permitem configurar diversos parâmetros de acordo com os objectivos e necessidades do seu local de trabalho. As definições actuais podem ser visualizadas ou impressas a partir das "Definições de Sistema".

Ícones utilizados nos manuais

Os ícones utilizados nos manuais indicam os seguintes tipos de informação:

	Adverte para situações em que existe o risco de danos na máquina ou da ocorrência de falhas.		Indica o nome de uma definição de sistema e explica a definição resumidamente. Para obter informações detalhadas sobre cada definição de sistema, consulte o Guia de definições do sistema. Quando aparecer "Definições de (administrador)": É explicada uma definição geral. Quando aparecer "Definições de sistema (administrador)": É explicada uma definição que só pode ser configurada por um administrador.
	Este sinal proporciona uma explicação suplementar de uma função ou procedimento.		
	Este sinal explica como cancelar ou corrigir uma operação.		

FUNÇÃO DE IMPRESSORA DA MÁQUINA


Esta máquina tem uma função de impressão de cor total que pode ser utilizada num ambiente Windows como funcionalidade standard. O controlador de impressora (PCL6 ou PCL5c) pode ser instalado a partir do CD-ROM fornecido de modo a permitir a impressão a partir do computador.

Os kits de expansão estão disponíveis para permitir a utilização da máquina em vários ambientes.

Por esta razão, estão disponíveis os seguintes tipos de controladores de impressora para serem utilizados com a máquina. Seleccione um controlador adequado, dependendo dos kits de expansão instalados. As funções disponíveis variam consoante o tipo de controlador de impressora.

 [LISTA DE ESPECIFICAÇÕES DO CONTROLADOR DE IMPRESSORA](#) (página 58)

Ambiente	Tipo de controlador da impressora (configuração da máquina)	Observações
Ambiente Windows	PCL6, PCL5c (incluídos de série com a máquina)	A máquina suporta as linguagens de controlo de impressora PCL6 e PCL5c da Hewlett-Packard. Recomendamos que utilize o controlador de impressora PCL6. Se tiver dificuldades em imprimir a partir de software mais antigo utilizando o controlador de impressora PCL6, utilize o controlador de impressora PCL5c.
Ambiente Macintosh	PS (se o kit de expansão PS3 estiver instalado)	Este controlador de impressora suporta a linguagem de descrição de página PostScript 3, desenvolvida pela Adobe Systems Incorporated e permite utilizar a máquina como uma impressora compatível com PostScript 3 (está disponível um ficheiro PPD caso pretenda utilizar o controlador de impressora PS standard do Windows. Para instalar o ficheiro PPD, consulte o Guia de configuração do software).

 As explicações de impressão em ambiente Windows contidas neste manual utilizam normalmente os ecrãs do controlador de impressora PCL6. Poderão variar ligeiramente, dependendo do controlador de impressora que estiver a utilizar.

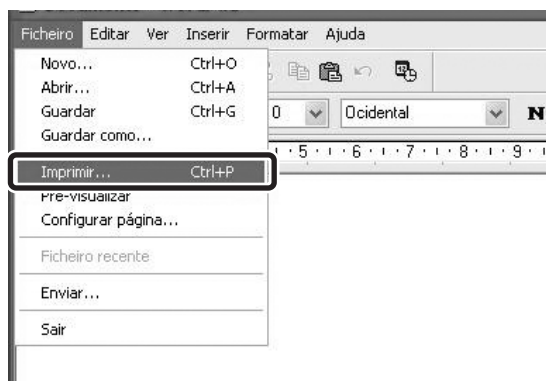
1

IMPRIMIR A PARTIR DO WINDOWS

PROCEDIMENTO BÁSICO DE IMPRESSÃO

O seguinte exemplo explica como imprimir um documento a partir do WordPad, um acessório standard do Windows.

1

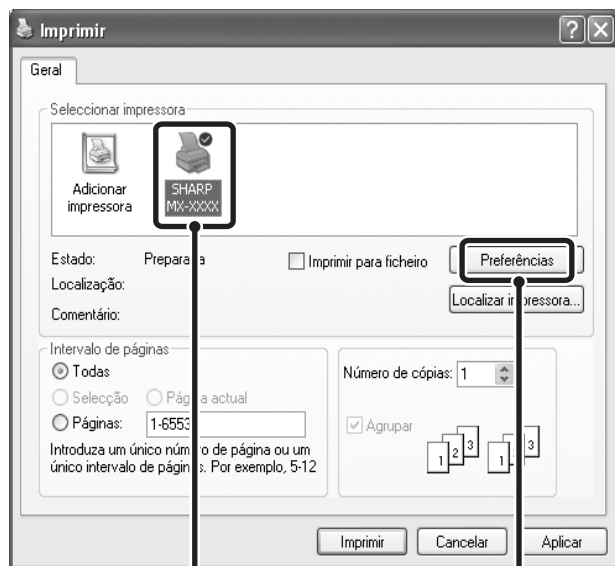


Selecione [Imprimir] no menu [Ficheiro] do WordPad.



O botão utilizado para abrir a janela de propriedades do controlador de impressora (normalmente [Propriedades] ou [Preferências de impressão]) pode variar consoante a aplicação de software.

2



Abra a janela de propriedades do controlador da impressora.

(1) Selecione o controlador de impressora da máquina.

- Se os controladores de impressora surgirem como ícones, clique no ícone do controlador de impressora que deseja utilizar.
- Se os controladores de impressora surgirem como uma lista, selecione o nome do controlador de impressora pretendido na lista.

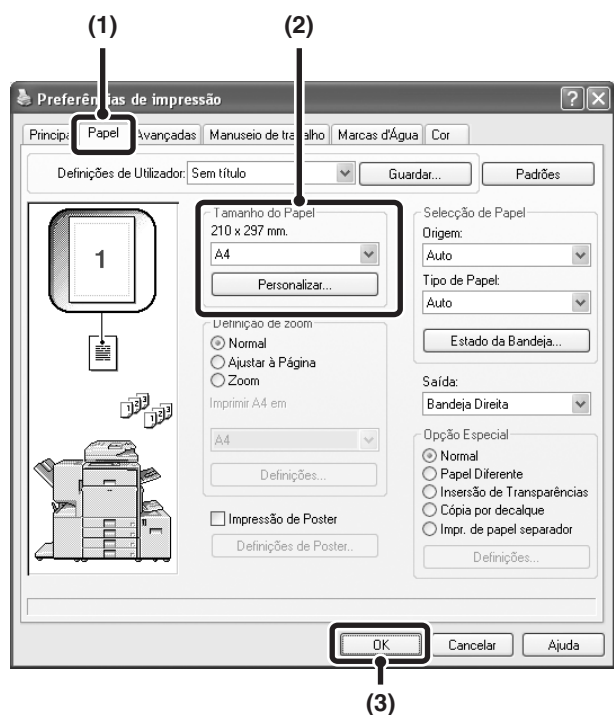
(2) Clique no botão [Preferências].

- No Windows 98/Me/NT 4.0, clique no botão [Propriedades].
- Se estiver a utilizar o Windows 2000, o botão [Preferências] não aparece. Clique em cada separador da caixa de diálogo "Imprimir" para ajustar as respectivas definições.



O botão utilizado para abrir a janela de propriedades do controlador de impressora (normalmente [Propriedades] ou [Preferências de impressão]) pode variar consoante a aplicação de software.

3



Selecione as definições de impressão.

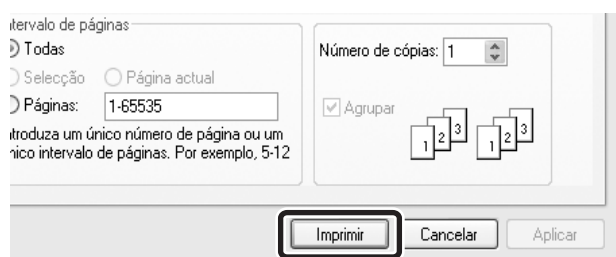
(1) Clique no separador [Papel].

(2) Selecione o tamanho do papel.

Para seleccionar definições noutros separadores, clique no separador pretendido e selecione as definições.

(3) Clique no botão [OK].

4



Clique no botão [Imprimir].

A impressão é iniciada.

No Windows 98/Me/NT 4.0, clique no botão [OK].

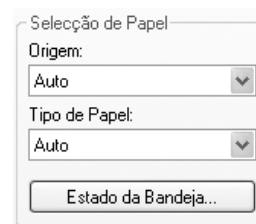


O trabalho de impressão é enviado para a cassete de saída, com a posição do papel ligeiramente deslocada em relação ao trabalho anterior (função de desvio) (que não seja a cassete direita).

SELECCIONAR O PAPEL

Esta secção explica como configurar a definição "Seleção de papel" no separador [Papel] da janela de propriedades do controlador de impressora.

Antes de imprimir, verifique os tamanhos do papel, os tipos de papel e o papel existente nas cassetes da máquina. Para visualizar a informação mais recente sobre as cassetes, clique no botão [Estado da bandeja].



- **Se a opção [Seleção automática] estiver seleccionada em "Origem"**

É automaticamente seleccionada a cassette que tiver o papel do tamanho e do tipo seleccionado em "Tamanho do papel" e em "Tipo de papel" no separador [Papel].

- **Se estiver seleccionada em "Origem" outra opção que não [Seleção automática]**

A cassette especificada é utilizada para a impressão, independentemente da definição "Tamanho do papel".

Se estiver seleccionada a opção [Alimentador manual]

Selecione também "Tipo de papel". Verifique o alimentador manual e certifique-se de que o tipo de papel pretendido está carregado e depois selecione a definição "Tipo de papel" apropriada.



- Também pode colocar no alimentador manual suportes especiais, como postais ou envelopes. Relativamente ao procedimento para colocar papel e outros suportes no alimentador manual, consulte a secção "COLOCAR PAPEL NO ALIMENTADOR MANUAL" do Guia do utilizador.
- Se a opção "Permitir Formato de Papel Detectado no Alimentador Manual" (desactivada como predefinição) ou "Permitir Tipo de Papel Seleccionado no Alimentador Manual" (activada como predefinição) for activada nas definições do sistema (administrador), a impressão não será efectuada se o formato de papel ou o tipo de papel especificado no controlador da impressora for diferente do especificado nas definições do alimentador manual.

- **Se a opção [Seleção automática] estiver seleccionada em "Tipo de papel"**

É automaticamente seleccionada uma cassette com papel normal ou papel reciclado do formato especificado em "Tamanho do papel" (a predefinição é apenas papel normal).

- **Se estiver seleccionada outra opção que não [Seleção automática] em "Tipo de papel"**

É utilizada para a impressão uma cassette com o tipo e o tamanho de papel especificados em "Tamanho do papel".

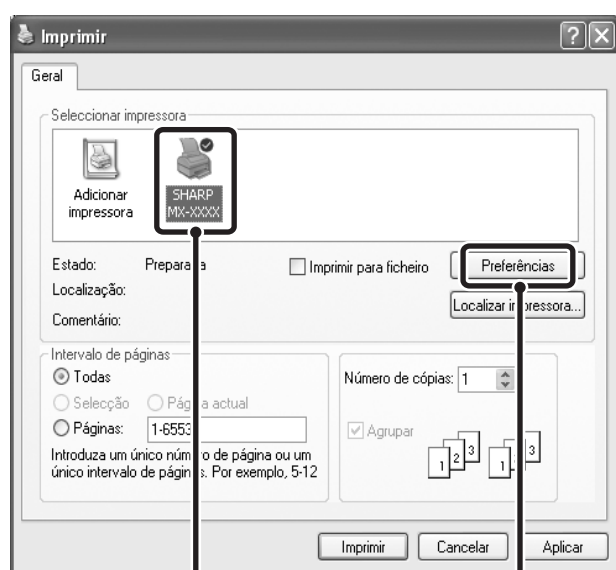


Definições do sistema (administrador): Excluir alimentador manual da seleção automática de papel

Se a opção [Seleção automática] estiver seleccionada em "Seleção de papel", especifique se o papel no alimentador manual será excluído do papel que pode ser seleccionado. Esta definição está desactivada por predefinição, pelo que o papel no alimentador manual está incluído no papel que pode ser automaticamente seleccionado. Se coloca frequentemente tipos de papel especial no alimentador manual, mantenha esta definição seleccionada.

IMPRIMIR QUANDO A FUNÇÃO DE AUTENTICAÇÃO DO UTILIZADOR ESTÁ SELECIONADA

Se a função de autenticação do utilizador estiver activa nas definições de sistema (administrador) da máquina, tem de introduzir os seus dados de utilizador (nome de início de sessão, senha, etc.) no ecrã de configuração do controlador da impressora para poder imprimir. Os dados a introduzir variam consoante o método de autenticação utilizado, pelo que deve consultar o administrador da máquina antes de imprimir.



(1)

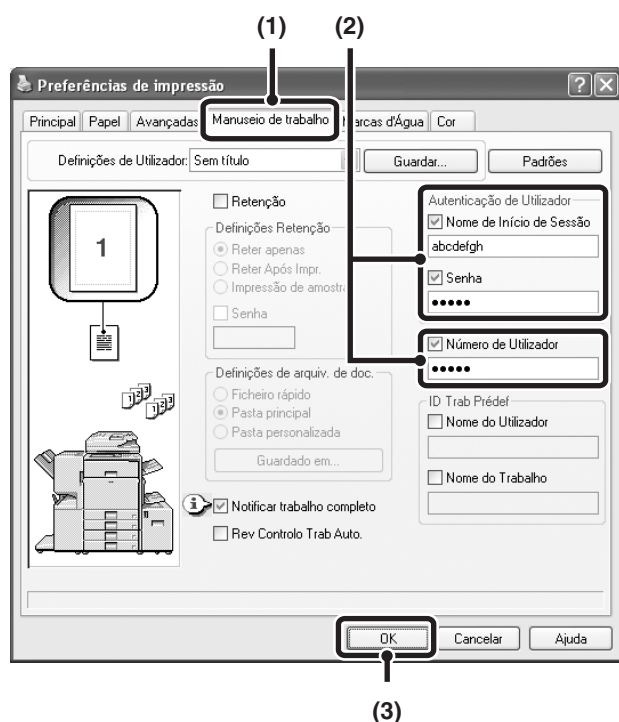
(2)

Abra a janela de propriedades do controlador da impressora a partir da janela de impressão da aplicação de software utilizada.

- (1) **Selecione o controlador de impressora da máquina.**
- (2) **Clique no botão [Preferências].**



O botão utilizado para abrir a janela de propriedades do controlador de impressora (normalmente [Propriedades] ou [Preferências de impressão]) pode variar consoante a aplicação de software.



Introduza o seu nome de início de sessão e a sua senha.

(1) Clique no separador [Manuseio de trabalho].

(2) Introduza os seus dados de utilizador.

- Se a autenticação for feita por nome de início de sessão/senha

Selecione as caixas de verificação [Nome de Início de Sessão] e [Senha] de forma a que as respectivas marcas de verificação ☒ apareçam e introduza o seu nome de início de sessão e senha. Introduza 1 a 32 caracteres para a senha.

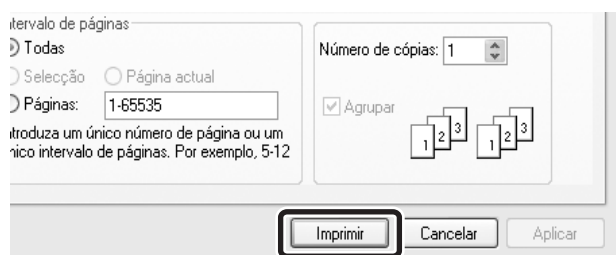
- Se a autenticação for feita por número de utilizador

Clique na caixa de selecção [Número de utilizador] ☒ e introduza um número de utilizador (5 a 8 dígitos).

(3) Clique no botão [OK].



Para ver uma janela de confirmação antes de iniciar a impressão, selecione a caixa de selecção [Rev Controlo Trab. Auto.] de modo a visualizar a respectiva marca de selecção ☒.



Inicie a impressão.



- Em condições normais, conseguirá imprimir sem introduzir os seus dados de utilizador (neste caso, as páginas impressas serão adicionadas à contagem "Outros"). Se a impressão por utilizadores não válidos estiver desautorizada nas definições do sistema (administrador), a impressão não será permitida enquanto os dados do utilizador não forem introduzidos ou quando forem introduzidos dados incorrectos.
- A função de autenticação do utilizador da máquina não pode ser utilizada se o ficheiro PPD* estiver instalado e for utilizado o controlador de impressora PS standard do Windows. Por esta razão, a impressão não será possível se a impressão por utilizadores não válidos estiver proibida nas definições do sistema (administrador).

* O ficheiro PPD permite que a máquina imprima com o controlador de impressora PS standard do sistema operativo.



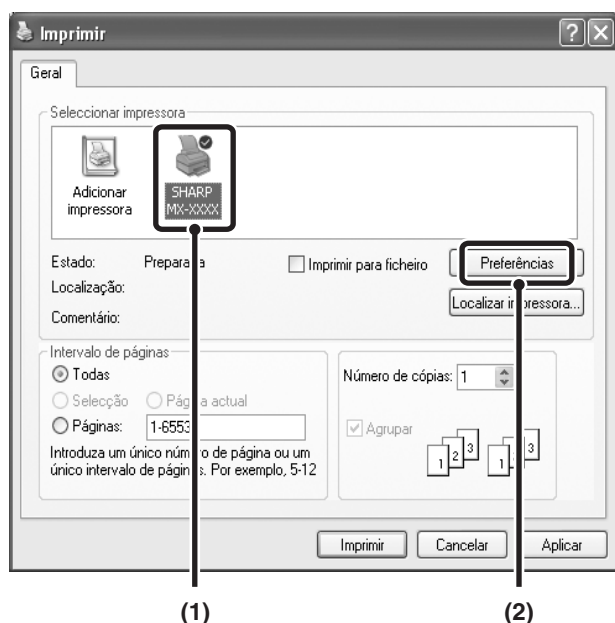
Definições do sistema (administrador): Desactivação de Impressão por Utilizador Inválido

Esta opção permite impedir a impressão de trabalhos por utilizadores cujos dados não estejam registados na máquina. Se esta função estiver activa, a impressão não será permitida enquanto os dados do utilizador não forem introduzidos ou forem introduzidos incorrectamente.

VISUALIZAR A AJUDA DO CONTROLADOR DA IMPRESSORA

Quando seleccionar definições no controlador da impressora, pode visualizar tópicos de ajuda com explicações das definições.

1



Abra a janela de propriedades do controlador na janela de impressão da aplicação.

- (1) Selecciona o controlador de impressora da máquina.
- (2) Clique no botão [Preferências].




O botão utilizado para abrir a janela de propriedades do controlador de impressora (normalmente [Propriedades] ou [Preferências de impressão]) pode variar consoante a aplicação de software.

2




Clique no botão [Ajuda].

Ajuda contextual

Para visualizar ajuda para uma definição, clique no botão  no canto superior direito da janela e depois clique na definição. Pode visualizar a mesma ajuda clicando com o botão direito do rato na definição e na caixa de ajuda visualizada.

Ícone de informação

Existem restrições às combinações de definições que podem ser seleccionadas na janela de propriedades do controlador da impressora. Quando existe uma restrição à definição seleccionada, é visualizado um ícone de informação () ao lado da mesma. Clique no ícone para ver uma explicação da restrição.

SELECIONAR O MODO DE COR

Esta secção explica como seleccionar o "Modo de cor" no separador [Cor] da janela de propriedades do controlador de impressora. Estão disponíveis no "Modo de cor" as três selecções seguintes.

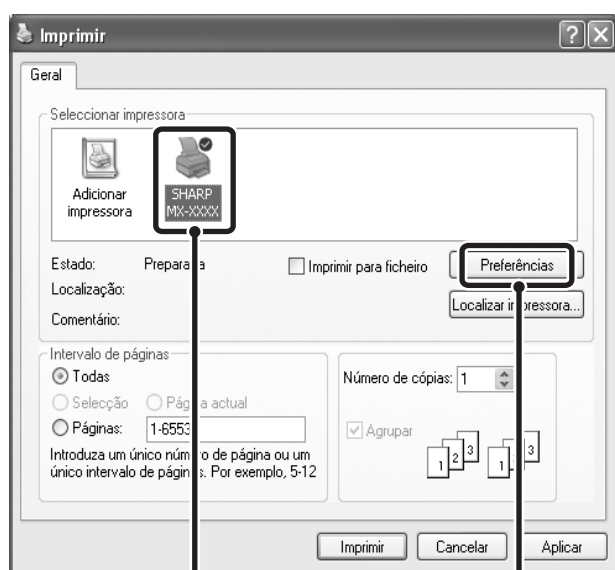
- Automático:** A máquina determina automaticamente se cada página é a cores ou a preto e branco e imprime-a em conformidade. As páginas que tenham outras cores que não apenas o preto e o branco são impressas com o toner Y (Amarelo), M (Magenta), C (Cyan) e Bk (Preto). As páginas a preto e branco são impressas apenas com o toner Bk (Preto). Esta função é útil para imprimir um documento que tenha tanto páginas a cores como páginas a preto e branco; porém, a impressão será mais lenta.
- Cores:** Todas as páginas são impressas a cores. Tanto os dados a cores como os dados a preto e branco são impressos com o toner Y (Amarelo), M (Magenta), C (Cyan) e Bk (Preto).
- Preto e Branco:** Todas as páginas são impressas a preto e branco. Os dados a cores, como as imagens ou materiais de apresentação, são impressos apenas com o toner preto. Esta função permite-lhe poupar toner a cores se não necessitar de imprimir a cores, por exemplo se apenas precisar de rever um documento, ou de verificar a respectiva apresentação.



Quando se selecciona [Automático] no controlador da impressora PCL6 ou PCL5c

Os dados de impressão que incluem imagens são considerados como cor mesmo que os dados estejam a preto e branco. De modo a ser sempre considerado e impresso a Preto e Branco, seleccione [Preto e Branco].

1



(1)

(2)

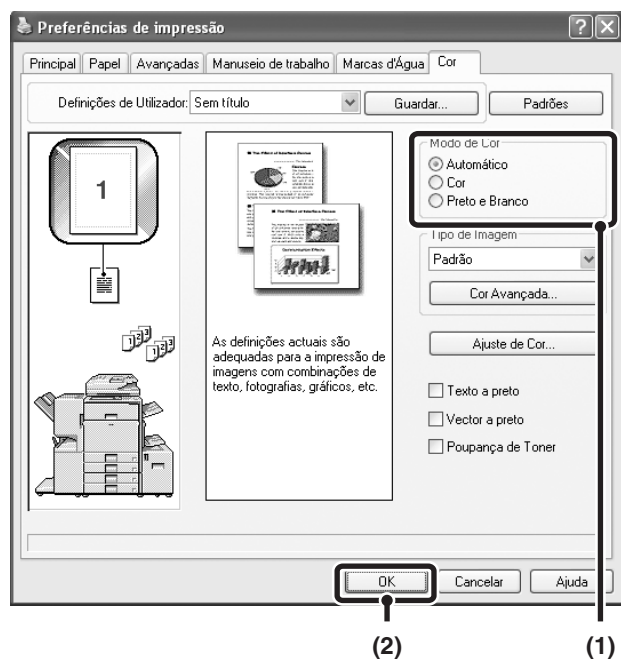
Abra a janela de propriedades do controlador da impressora a partir da janela de impressão da aplicação de software utilizada.

- (1) **Selecione o controlador de impressora da máquina.**
- (2) **Clique no botão [Preferências].**



O botão utilizado para abrir a janela de propriedades do controlador de impressora (normalmente [Propriedades] ou [Preferências de impressão]) pode variar consoante a aplicação de software.

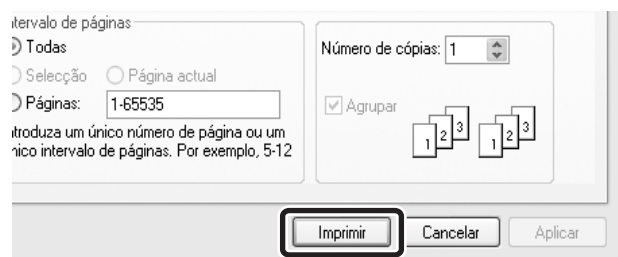
2



Selecione o modo de cor.

- (1) Selecione o modo de cor que pretende utilizar.
- (2) Clique no botão [OK].

3



Pode começar a imprimir.

IMPRESSÃO A PRETO E BRANCO

Pode seleccionar a impressão a preto e branco no separador [Principal], bem como no separador [Cor]. Clique na caixa de verificação [Impressão preto e branco] no separador [Principal] para colocar uma marca de selecção ☒.

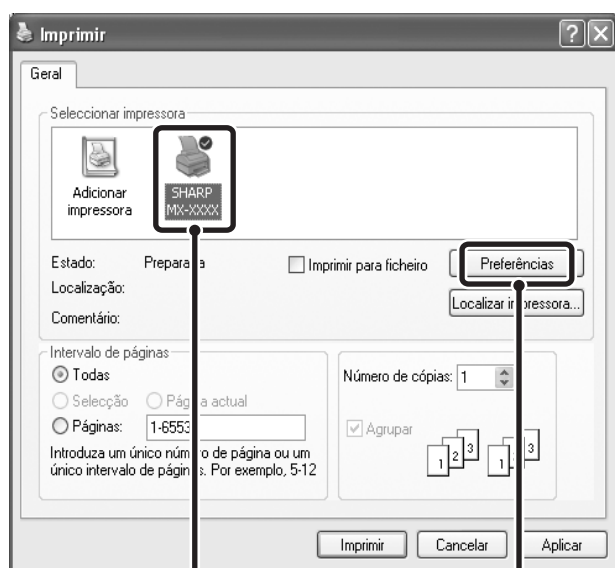


A caixa de verificação [Impressão preto e branco] do separador [Principal] e a definição "Modo de cor" do separador [Cor] estão associadas. Se a caixa de selecção [Impressão preto e branco] estiver seleccionada ☒ no separador [Principal], a opção [Preto e Branco] também estará seleccionada no separador [Cor].

IMPRESSÃO DE DUAS FACES

A máquina permite imprimir nos dois lados do papel. Esta função é útil para diversos efeitos, sendo particularmente prática quando se quer criar um simples panfleto. A impressão de duas faces também ajuda a poupar papel.

Resultado de impressão	
2-Faces (Livro)	2-Faces (Bloco)
<p>Diagrama de 2-faces (Livro): Uma folha de papel dobrada ao meio, com a página 2 no verso e a página 3 no recto. A dobra é vertical, e as páginas são encadernadas pelo lado.</p> <p>As páginas são impressas de modo a que possam ser encadernadas de lado.</p>	<p>Diagrama de 2-faces (Bloco): Uma folha de papel dobrada ao meio, com a página 2 no verso e a página 3 no recto. A dobra é horizontal, e as páginas são encadernadas pela parte superior.</p> <p>As páginas são impressas de modo a que possam ser encadernadas pela parte superior.</p>



Abra a janela de propriedades do controlador da impressora a partir da janela de impressão da aplicação de software utilizada.

- (1) Selecione o controlador de impressora da máquina.**
- (2) Clique no botão [Preferências].**



O botão utilizado para abrir a janela de propriedades do controlador de impressora (normalmente [Propriedades] ou [Preferências de impressão]) pode variar consoante a aplicação de software.

2



(1)

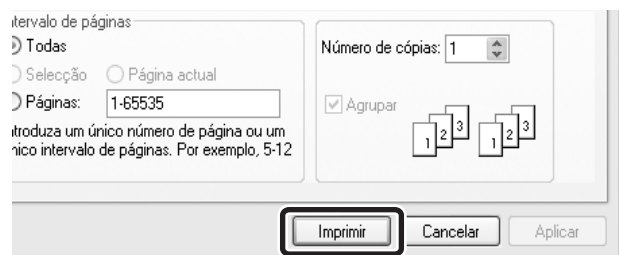
(2)

Selecione a impressão de 2 faces.

(1) Selecione [2-Faces (Livro)] ou [2-Faces (Bloco)].

(2) Clique no botão [OK].

3

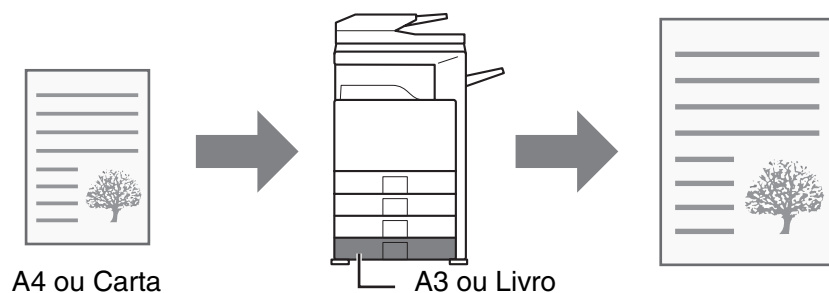


Inicie a impressão.

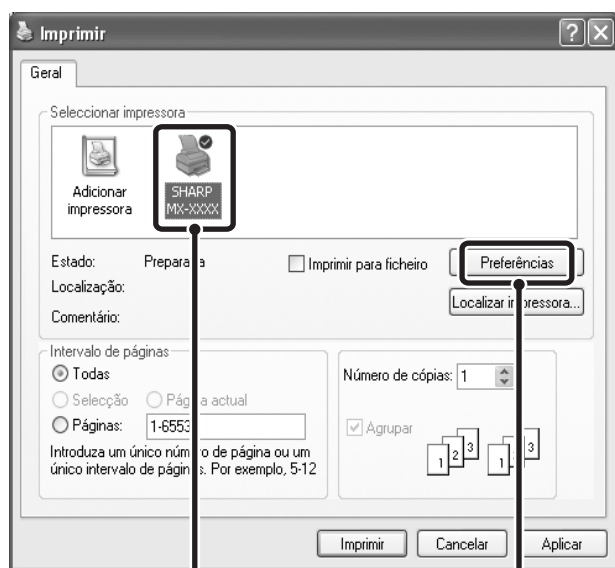
AJUSTAR A IMAGEM DE IMPRESSÃO AO PAPEL

Esta função permite ampliar ou reduzir automaticamente a imagem impressa de acordo com o tamanho do papel colocado na máquina.

É prática para ampliar um documento em formato A4 ou Carta para o formato A3 ou Livro, de modo a facilitar a sua visualização, bem como imprimir quando não está colocado na máquina o mesmo tamanho de papel correspondente à imagem do documento.



A explicação a seguir assume que o utilizador pretende imprimir um documento de formato A4 em papel de formato A3.



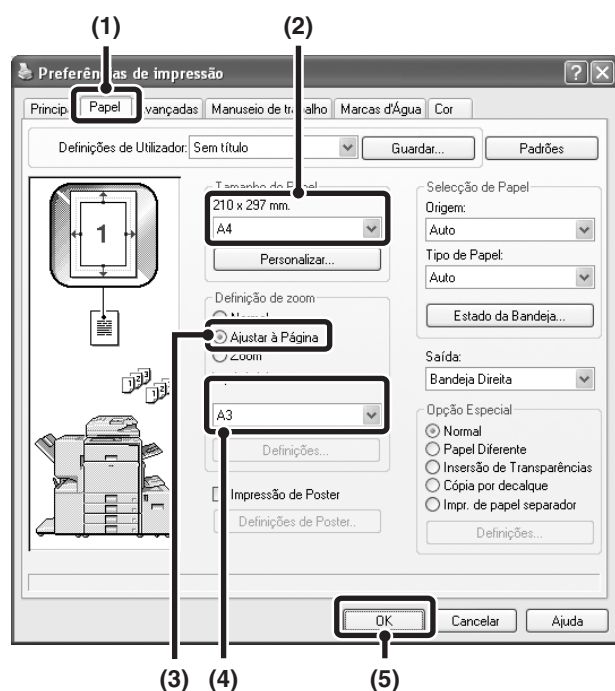
Abra a janela de propriedades do controlador da impressora a partir da janela de impressão da aplicação de software utilizada.

- (1) **Selecione o controlador de impressora da máquina.**
- (2) **Clique no botão [Preferências].**



O botão utilizado para abrir a janela de propriedades do controlador de impressora (normalmente [Propriedades] ou [Preferências de impressão]) pode variar consoante a aplicação de software.

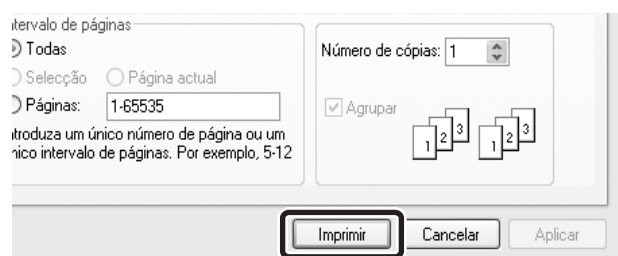
2



Selecione Ajustar à página.

- (1) Clique no separador [Papel].
- (2) Selecione o formato de papel da imagem de impressão (por exemplo: A4).
- (3) Selecione [Ajustar à Página].
- (4) Selecione o formato de papel real a utilizar na impressão (por exemplo: A3).
- (5) Clique no botão [OK].

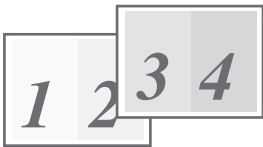
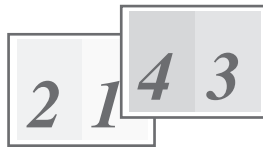
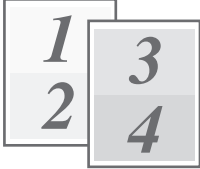
3







Inicie a impressão.

IMPRIMIR VÁRIAS PÁGINAS NUMA PÁGINA

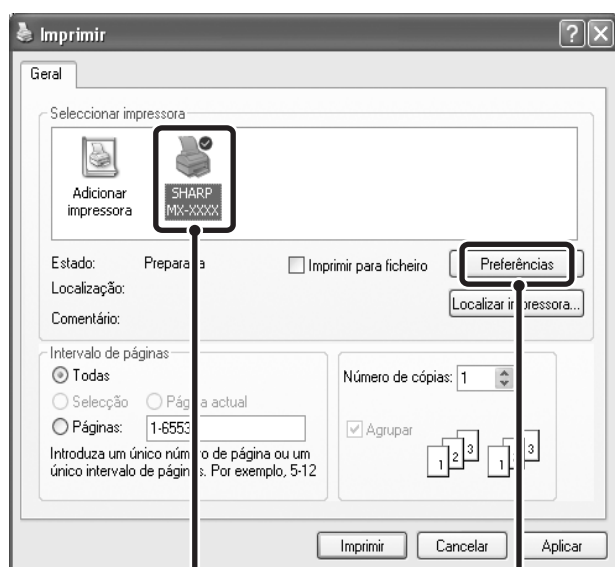
Esta função permite reduzir uma imagem de impressão e imprimir várias páginas numa única folha de papel. Isto é prático para imprimir várias imagens, como fotografias, numa única folha de papel, bem como para poupar papel. Também pode utilizar esta função em combinação com a impressão de 2 faces para máxima poupança de papel. Os resultados de impressão de [2-Up] e de [4-Up] são apresentados abaixo para cada selecção no menu "Ordem".

N-Up	Resultados de impressão		
	Da esquerda para direita	Da direita para esquerda	De cima para baixo (quando a orientação da impressão é horizontal)
[2-Up]			

N-Up	Direita e baixo	Baixo e direita	Esquerda e baixo	Baixo e esquerda
[4-Up]				



A ordem de 6-Up, 8-Up, 9-Up e 16-Up é a mesma que a ordem de 4-Up. Pode visualizar a ordem na imagem de impressão da janela de propriedades do controlador da impressora.



(1)

(2)

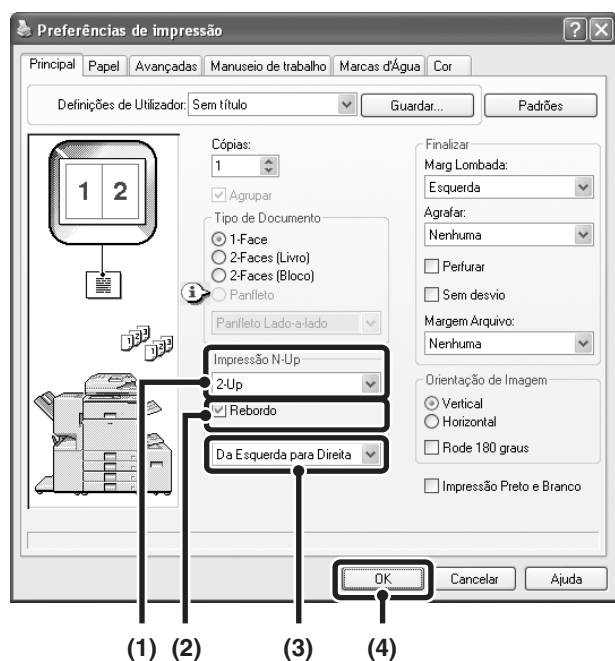
Abra a janela de propriedades do controlador da impressora a partir da janela de impressão da aplicação de software utilizada.

- (1) **Selecione o controlador de impressora da máquina.**
- (2) **Clique no botão [Preferências].**



O botão utilizado para abrir a janela de propriedades do controlador de impressora (normalmente [Propriedades] ou [Preferências de impressão]) pode variar consoante a aplicação de software.

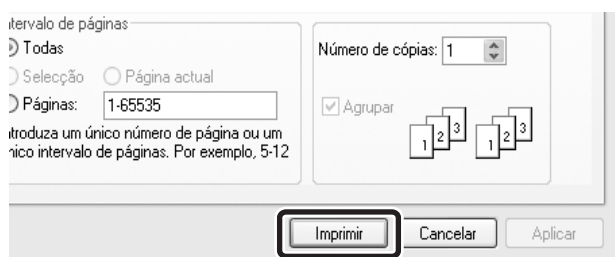
2



Selecione Impressão N-Up.

- (1) Selecione o número de páginas por folha.
- (2) Para imprimir linhas de moldura, clique na caixa de selecção [Rebordo] de modo a colocar uma marca de selecção ☒.
- (3) Selecione a ordem das páginas.
- (4) Clique no botão [OK].

3



Pode começar a imprimir.



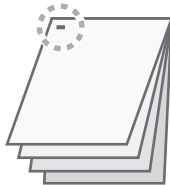

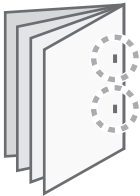
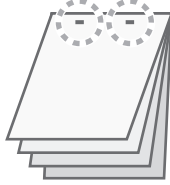
AGRAFAR/PERFURAR O MATERIAL IMPRESSO

Função de agrafamento

Pode utilizar a função de agrafamento para agrafar material impresso.

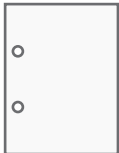

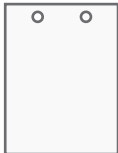
Esta função poupa bastante tempo ao preparar materiais como documentação para uma reunião. Também pode utilizar a função de agrafamento em combinação com a impressão de 2 faces para criar materiais com um aspecto mais sofisticado.

Pode seleccionar as posições de agrafamento e o número de agrafos para obter os seguintes resultados de agrafamento.

Agrafos	Esquerda	Direita	Superior
[1 Agrafos]			
[2 Agrafos]			

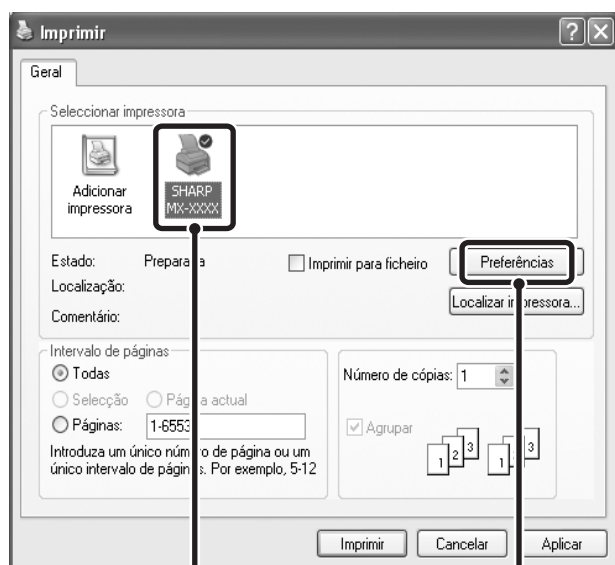
Função de perfuração

Para perfurar orifícios no material impresso, clique na caixa de selecção [Perfurar] de modo a colocar uma marca de selecção ☒. As posições dos orifícios podem ser definidas na opção [Marg Lombada].

Esquerda	Direita	Superior
		



- Para utilizar a função de agrafamento é necessário um finalizador ou um encadernador.
- Para utilizar a função de perfuração, necessita de uma unidade de perfuração instalada no finalizador ou no encadernador.
- O número de orifícios que pode perfurar e o espaçamento entre os orifícios varia consoante o módulo de perfuração instalado.
- O número máximo de folhas que pode agrafar é o seguinte:
Se tiver um finalizador instalado: 50 folhas (30 folhas para tamanho Sebenta, B4 ou maiores)
Se estiver instalado um encadernador: 30 folhas (25 folhas para tamanho Sebenta, B4 ou maiores)
- As funções de agrafamento e desvio não podem ser utilizadas ao mesmo tempo.
- Se o finalizador estiver desactivado nas definições do sistema (administrador) da máquina, não pode utilizar as funções de agrafamento e de perfuração.
- Se as funções de agrafamento ou de perfuração estiverem desactivadas nas definições do sistema (administrador) da máquina, não poderá agrafar ou perfurar.
- Para obter informações sobre o agrafamento de panfletos, consulte a secção "[CRIAR UM PANFLETO \(Panfleto/Agrafar Panfletos\)](#)" (página 22).



(1)

(2)

Abra a janela de propriedades do controlador da impressora a partir da janela de impressão da aplicação de software utilizada.

- (1) **Selecione o controlador de impressora da máquina.**
- (2) **Clique no botão [Preferências].**



O botão utilizado para abrir a janela de propriedades do controlador de impressora (normalmente [Propriedades] ou [Preferências de impressão]) pode variar consoante a aplicação de software.

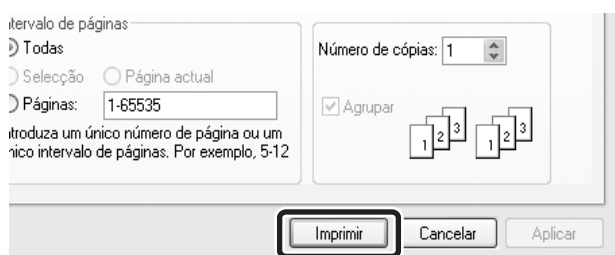


(1) (2)

(3)

Selecione a função de agrafamento ou a função de perfuração.

- (1) **Selecione a margem da lombada.**
- (2) **Selecione a função de agrafamento ou a função de perfuração.**
 - Se utilizar a função de agrafamento, selecione o número de agrafos no menu "Agrupar".
 - Se utilizar a função de perfuração, clique na caixa de selecção [Perfurar] de modo a colocar uma marca de selecção ☒.
- (3) **Clique no botão [OK].**



Pode começar a imprimir.

2

FUNÇÕES PRÁTICAS DE IMPRESSÃO NO WINDOWS

Esta secção explica funções práticas para objectivos de impressão específicos. Os procedimentos para seleccionar estas funções assumem que a janela de propriedades do controlador da impressora foi aberta a partir da janela de impressão da sua aplicação e que as definições básicas, como o formato do papel, estão seleccionadas. Quando as definições estiverem concluídas, volte à janela de impressão e comece a imprimir.

🖨️ [PROCEDIMENTO BÁSICO DE IMPRESSÃO](#) (página 6)

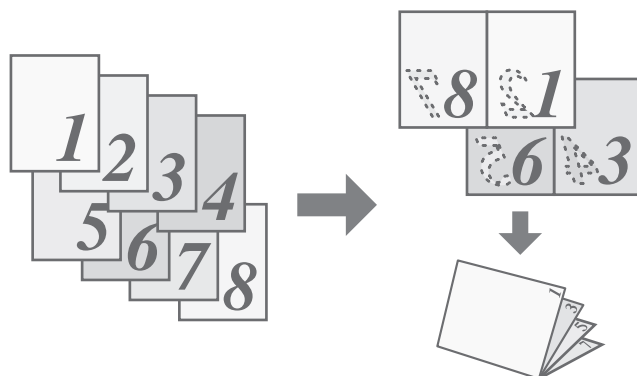


Para obter detalhes sobre as definições do controlador da impressora utilizados para cada função de impressão, consulte a Ajuda do controlador da impressora.

FUNÇÕES PRÁTICAS PARA CRIAR PANFLETOS E POSTERS

CRIAR UM PANFLETO (Panfleto/Agrafar Panfletos)

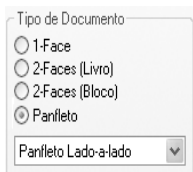
A função de panfletos imprime na frente e no verso de cada folha de papel de modo a que as folhas possam ser dobradas e encadernadas para criar um panfleto. Isto é útil para compilar material impresso num panfleto. Se estiver instalado um encadernador e seleccionar a impressão com encadernação e a função deagrafamento, o material impresso é automaticamente dobrado no centro. Isto facilita a utilização do material impresso como documentação a distribuir ou panfletos sem acabamentos adicionais.



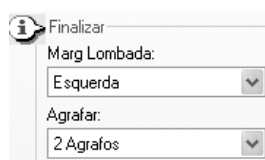
Seleccionar as definições:



As definições encontram-se no separador [Principal].



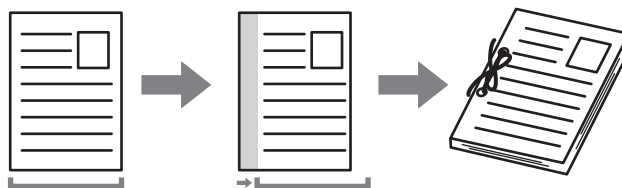
Selecione [Panfleto].
Pode seleccionar a impressão de panfletos no menu pendente.



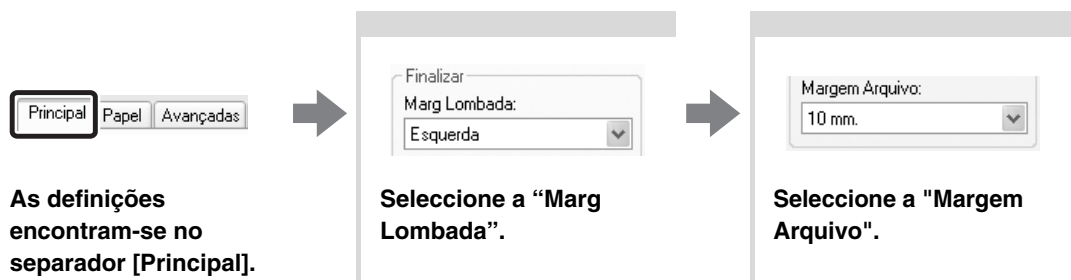
Selecione a "Marg Lombada".
Se estiver instalado um encadernador pode seleccionar [2 Agrafos] em "Agrafar".

AUMENTAR A MARGEM (Margem Arquivo)

Esta função permite desviar a imagem de impressão de modo a aumentar a margem nas extremidades esquerda, direita ou superior do papel. Isto é útil quando pretende agrafar ou perfurar o material impresso, mas a posição de encadernação sobrepõe-se ao texto. Se estiver instalado um finalizador ou um encadernador, pode utilizar a função de agrafamento ou a função de perfuração com esta função.

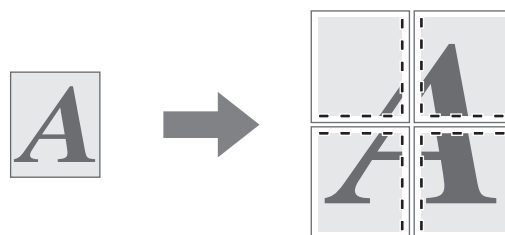


Seleccionar as definições:



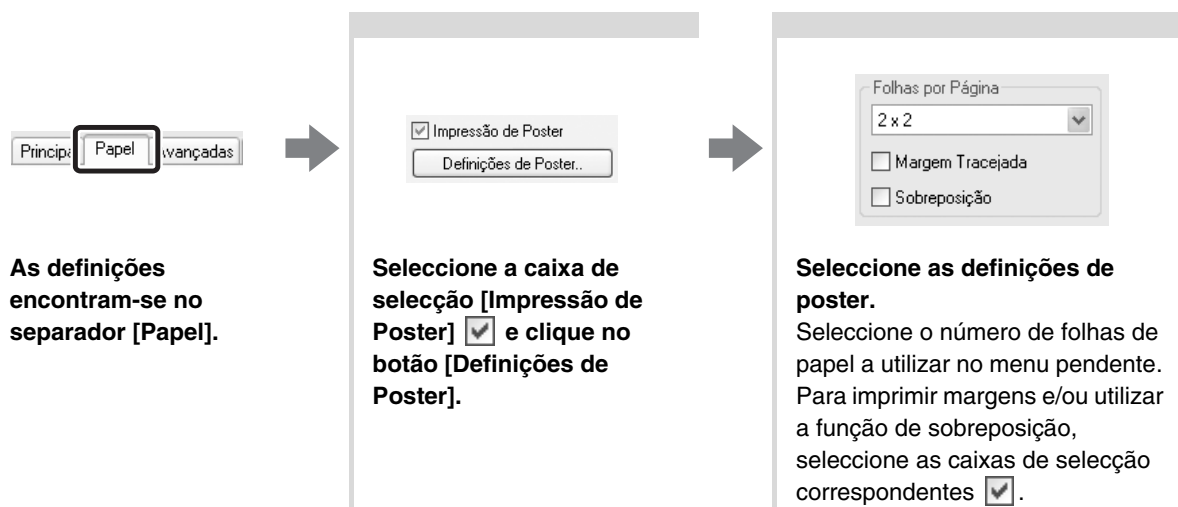
CRIAR UM POSTER DE GRANDES DIMENSÕES (Impressão de Poster)

Pode ampliar uma página de dados de impressão e imprimi-la em secções em várias folhas de papel (4 folhas (2 x 2), 9 folhas (3 x 3) ou 16 folhas (4 x 4)). Isto permite juntar as folhas de forma a criar um poster de grandes dimensões. Para obter um alinhamento preciso das extremidades das folhas durante a junção, pode imprimir margens e criar extremidades sobrepostas (função de sobreposição).



Seleccionar as definições:

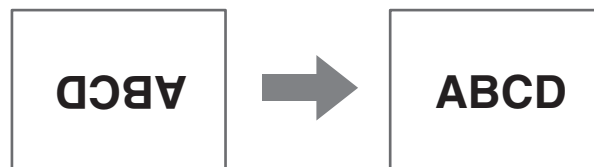
(pode utilizar esta função se seleccionar o controlador de impressora PCL6 ou PS).



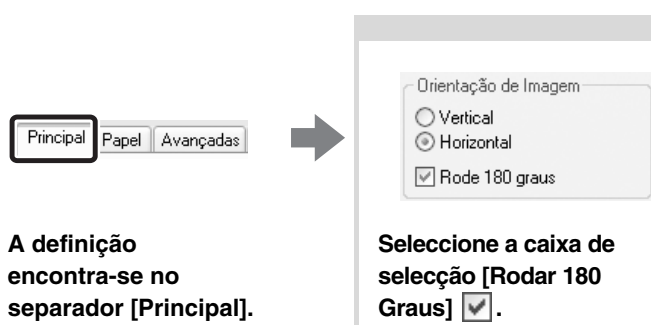
FUNÇÕES DE AJUSTE DE TAMANHO E DA ORIENTAÇÃO DOS DADOS

RODAR A IMAGEM DE IMPRESSÃO 180 GRAUS (Rodar 180 Graus)

Esta função permite rodar a imagem 180 graus para que seja correctamente impressa em papel que só pode colocar numa orientação (como envelopes ou papel com furos).

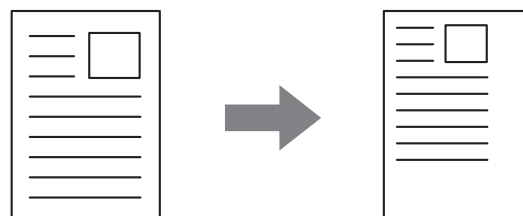


Seleccionar as definições:

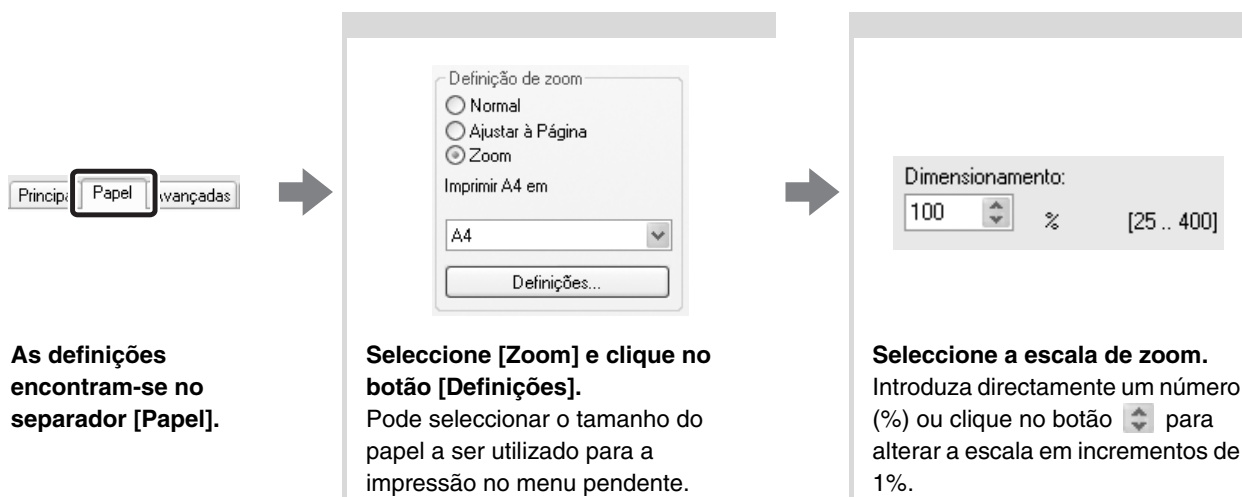


AMPLIAÇÃO/REDUÇÃO (Zoom/Zoom XY)

Esta função permite ampliar ou reduzir a imagem de acordo com a percentagem seleccionada. Isto permite adicionar margens ao papel reduzindo ligeiramente a imagem ou ampliar uma imagem pequena. Utilize o controlador de impressora PS para definir as percentagens da largura e do comprimento separadamente para alterar as proporções da imagem. (Zoom XY)

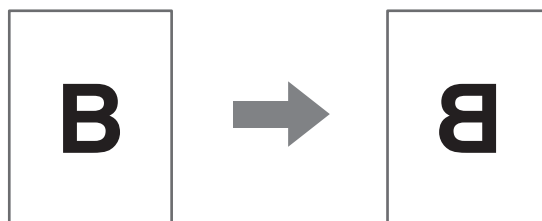


Seleccionar as definições:



INVERTER A IMAGEM (Imagem Inversa)

Pode inverter a imagem para criar uma imagem espelhada. Esta função permite imprimir de forma prática um padrão para uma impressão xilográfica ou outro meio de impressão.

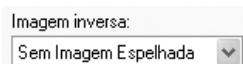


Seleccionar as definições:

(pode utilizar esta função se utilizar o controlador de impressora PS).



As definições encontram-se no separador [Avançadas].



Selecione as definições de Imagem Inversa.

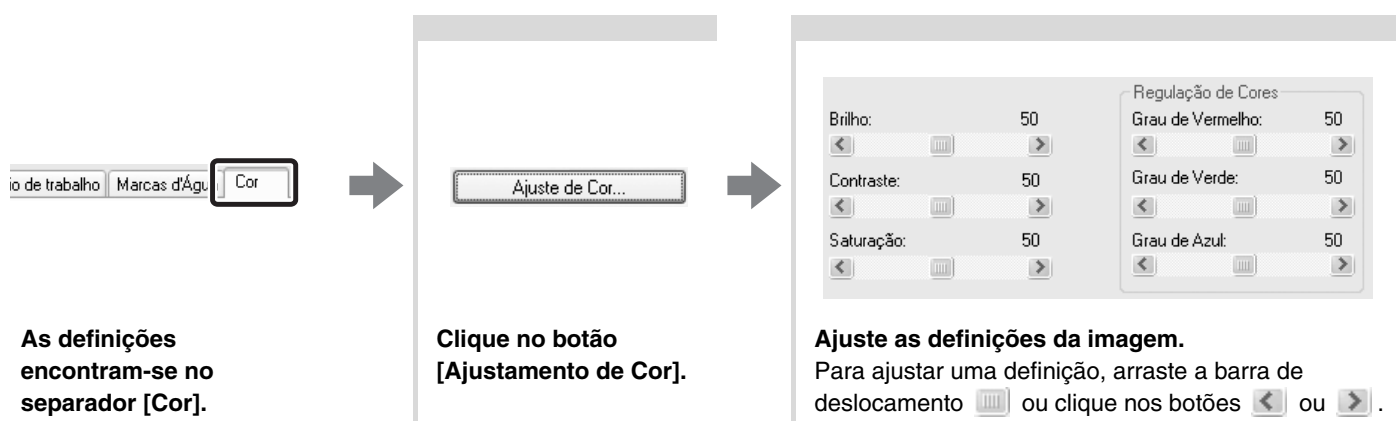
Para inverter a imagem na horizontal, selecione [Horizontal].
Para inverter a imagem na vertical, selecione [Vertical].

FUNÇÃO DE AJUSTE DO MODO DE COR

AJUSTAR O BRILHO E O CONTRASTE DA IMAGEM (Ajustamento de Cor)

O brilho e o contraste podem ser ajustados nas definições de impressão ao imprimir uma foto ou outra imagem. Estas definições podem ser utilizadas para correcções simples se não dispuser de software de edição de imagem instalado no computador.

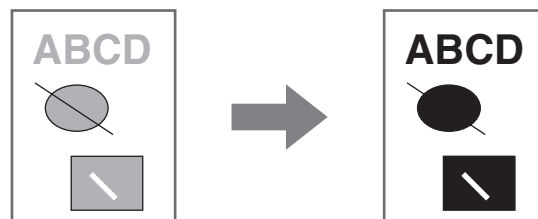
Seleccionar as definições:



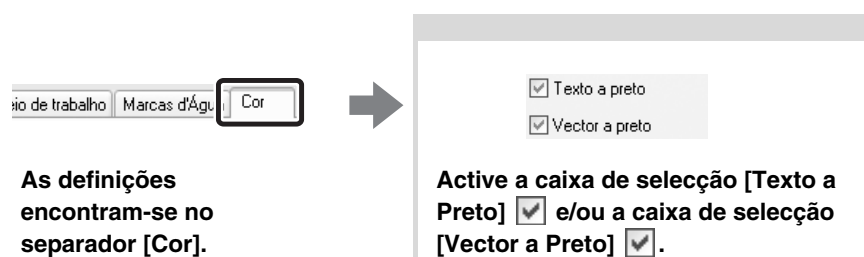
IMPRIMIR CARACTERES OU LINHAS A CORES CLARAS A PRETO (Texto a Preto/Vector a Preto)

Quando imprimir uma imagem a cores em escala de cinzentos, pode imprimir a preto o texto e as linhas a cores que estejam esbatidos. (os dados raster, como as imagens de mapa de bits, não podem ser ajustados). Isto permite-lhe realçar o texto e as linhas a cores que estejam esbatidos e, portanto, sejam difíceis de ver se forem impressos em escala de cinzentos.

- Pode seleccionar a opção [Texto a Preto] para imprimir todo o texto que não seja texto branco a preto.
- Pode seleccionar a opção [Vector a Preto] para imprimir todos os gráficos vectoriais que não sejam linhas e áreas brancas a preto.



Seleccionar as definições:



SELECIONAR AS DEFINIÇÕES DE COR PARA CORRESPONDEREM AO TIPO DE IMAGEM (Tipo de Imagem)

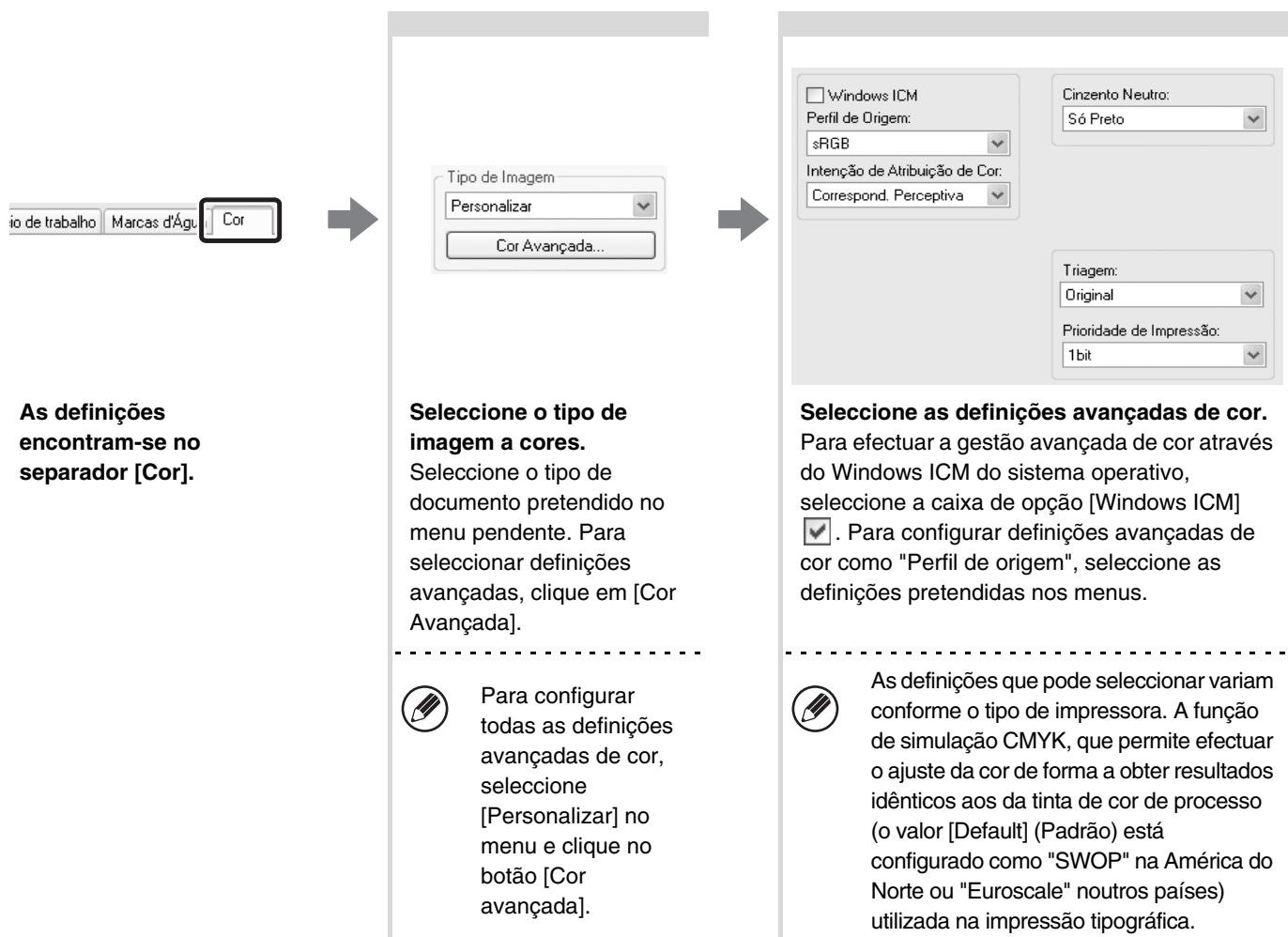
Estão disponíveis predefinições de cores no controlador de impressora da máquina para [Gráficos], [Foto] e outros tipos de imagem. Estas predefinições permitem imprimir com as definições de cor mais adequadas ao tipo de imagem a cores em questão.

Para seleccionar definições avançadas, clique no botão [Cor Avançada]. As definições de cor avançadas permitem adequar as definições à finalidade de impressão da imagem a cor cores, por exemplo as definições de gestão da cor e as definições de triagem que ajustam a expressão das tonalidades das cores.

As seguintes opções não podem ser configuradas nas definições de gestão avançada da cor:

- Caixa de selecção [Windows ICM]: Método de gestão da cor
- "Source Profile" (perfil origem): Selecciona o perfil de cor utilizado para visualizar a imagem no ecrã do computador.
- "Rendering intent" (acabamento pretendido): Valor padrão utilizado para converter o equilíbrio de cor da imagem visualizada no ecrã do computador para um equilíbrio de cor passível de ser impresso pela máquina.
- "Screening" (controlo): Selecciona o método de processamento de imagem mais adequado para a imagem que deseja imprimir.
- "Neutral Gray" (cinzento neutro): Selecciona a tonalidade de cor utilizada para imprimir as áreas a cinzento.
- "Print Priority" (prioridade de impressão): Dá prioridade à qualidade ou à velocidade da imagem quando imprimir.

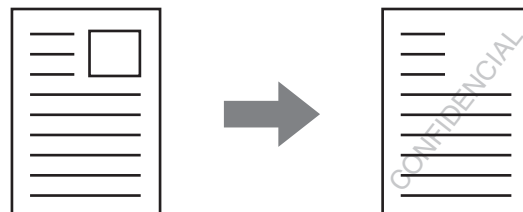
Seleccionar as definições:



FUNÇÕES QUE COMBINAM TEXTO E IMAGENS

ADICIONAR UMA MARCA D'ÁGUA ÀS PÁGINAS IMPRESSAS (Marca d'Água)

Pode adicionar texto esbatido e sombreado à imagem impressa, sob a forma de uma marca d'água em segundo plano. O tamanho, a cor, a densidade e o ângulo do texto da marca d'água podem ser ajustados. O texto pode ser seleccionado a partir de uma lista previamente guardada ou introduzido para criar uma marca d'água original.



Seleccionar as definições:



As definições encontram-se no separador [Marcas d'Água].

A screenshot of a software dialog box titled 'Marca d'Água'. It features a dropdown menu at the top with 'Nenhuma' selected. Below the menu are two buttons: 'Adicionar' and 'Eliminar'. Underneath these is a text input field labeled 'Texto:'. At the bottom of the dialog is a button labeled 'Editar...'. The dialog box is set against a light grey background.

Selecione a definição de marca d'água.

Selecione uma marca d'água guardada no menu pendente. Clique no botão [Editar] para editar a cor da fonte e seleccionar outras definições pormenorizadas.

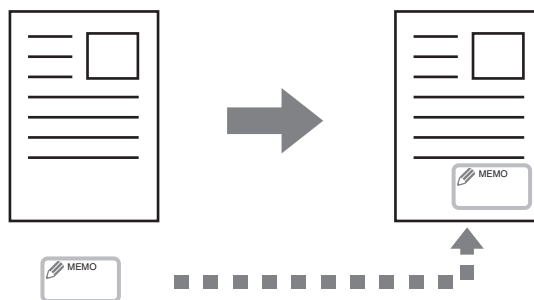


Para criar uma nova marca d'água...

Introduza o texto da marca d'água na caixa de texto e clique no botão [Adicionar].

IMPRIMIR UMA IMAGEM SOBRE OS DADOS DE IMPRESSÃO (Selo de Imagem)

Pode imprimir uma imagem em mapa de bits ou JPEG armazenada no computador sobre os dados de impressão. Pode ajustar o tamanho, posição e ângulo da imagem. Esta função permite "carimbar" os dados de impressão com uma imagem utilizada frequentemente ou com um ícone criado por si.



Seleccionar as definições:

(pode utilizar esta função se seleccionar o controlador de impressora PCL6 ou PS).

Manuseio de trabalho Marcas d'Água

As definições encontram-se no separador [Marcas d'Água].

The screenshot shows the 'Selo de Imagem' dialog box. It has a dropdown menu with 'Nenhuma' selected, buttons for 'Adicionar' and 'Eliminar', and a 'Ficheiro de Imagem...' button.

Selecione a definição de selo de imagem.

Selecione um selo de imagem guardado no menu pendente.

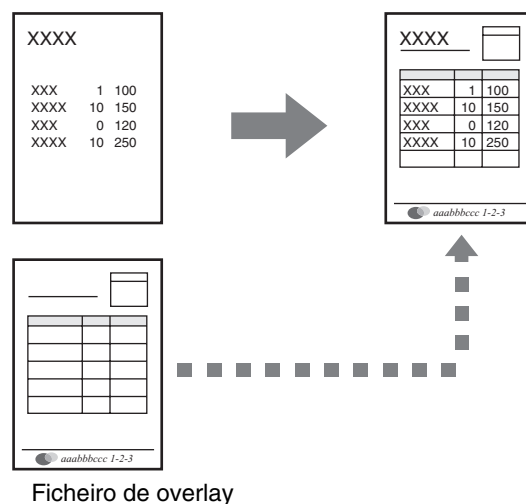


Para criar um novo selo de imagem...

Selecione um ficheiro de imagem e clique no botão [Adicionar].

CRIAR OVERLAYS PARA DADOS DE IMPRESSÃO (Overlays)

Os dados de impressão podem ser impressos num overlay previamente criado. Pode obter resultados interessantes sem manipulações complexas criando tabelas com linhas ou uma moldura decorativa numa aplicação diferente da utilizada para o texto e registando os dados como um ficheiro overlay.

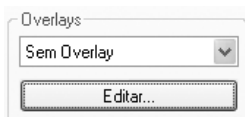


Seleccionar as definições:

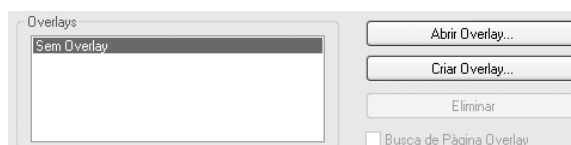
Criar um ficheiro de overlay

Pape Avançadas Manuseio de trabalho

As definições encontram-se no separador [Avançadas]. Configure as definições do controlador da impressora a partir da aplicação de software utilizada para criar o ficheiro de overlay.



Clique no botão [Editar].



Crie um ficheiro de overlay.

Clique no botão [Criar Overlay] e especifique o nome e a pasta que pretende utilizar para o ficheiro de overlay que pretende criar. O ficheiro será criado quando as definições estiverem concluídas e a impressão tiver começado.

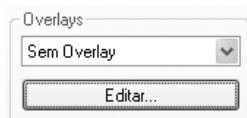


- Após o início da impressão, verá uma mensagem de confirmação. O ficheiro de overlay não será criado enquanto não clicar em [Sim].
- Para registar um ficheiro de overlay já existente, clique no botão [Abrir Overlay].

Imprimir com um ficheiro de overlay

Pape Avançadas Manuseio de trabalho

As definições encontram-se no separador [Avançadas]. Configure as definições do controlador da impressora na aplicação que pretende utilizar para imprimir com o ficheiro de overlay.



Selecione o ficheiro de overlay.

Pode seleccionar um ficheiro de overlay previamente criado ou guardado no menu pendente.

FUNÇÕES DE IMPRESSÃO COM FINALIDADES ESPECIAIS

As funções de impressão com finalidades especiais estão disponíveis no campo "Opção Especial" do separador [Papel] da janela de propriedades do controlador da impressora.

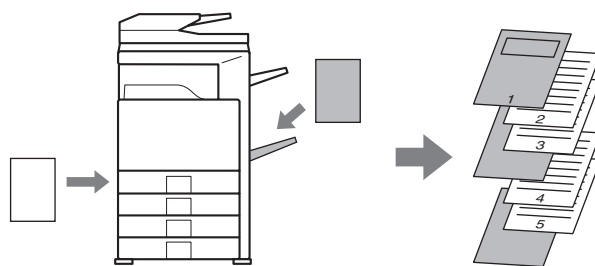
Clique no botão [Definições] para visualizar o ecrã de definição da função de impressão seleccionada.



- Selecione [Normal] se não quiser utilizar uma função de impressão em "Opção Especial".
- As funções disponíveis variam consoante o tipo de controlador de impressora.

IMPRIMIR PÁGINAS ESPECÍFICAS EM PAPEL DIFERENTE (Papel Diferente)

Pode imprimir a capa e a contracapa, bem como determinadas páginas de um documento, em papel diferente das restantes páginas. Utilize esta função para imprimir a capa e contracapa em papel espesso, ou para inserir papel a cores ou outro tipo de papel entre determinadas páginas. Também pode inserir papel como uma inserção sem impressão.



Seleccionar as definições:



As definições encontram-se no separador [Papel].



Selecione [Papel Diferente] e clique no botão [Definições].



Seleccionar definições de inserção

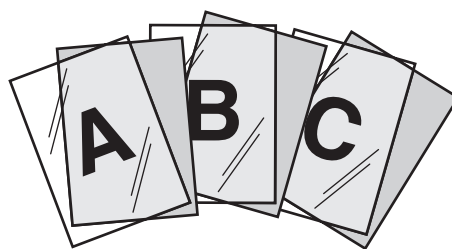
Pode seleccionar a definição do papel, a posição da inserção e o método de impressão. As definições aqui configuradas podem ser adicionadas clicando no botão [Adicionar]. As definições guardadas podem ser consultadas na lista "Informação". As definições são adicionadas a esta lista assim que forem guardadas. Após seleccionar as definições, clique em [Guardar].



Se seleccionar a opção [Alimentador Manual] em "Origem", certifique-se de que selecciona o "Tipo de Papel".

ADICIONAR INSERÇÕES AO IMPRIMIR EM ACETATOS (Inserção de Transparências)

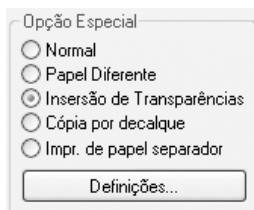
Se imprimir em acetatos, esta função ajuda a evitar que as folhas dos acetatos se colem através da inserção de uma folha de papel entre cada acetato. Também permite imprimir em folhas de papel inseridas o conteúdo impresso no acetato correspondente.



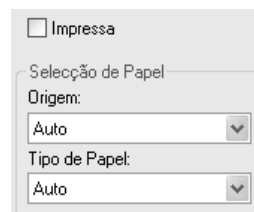
Seleccionar as definições:



As definições encontram-se no separador [Papel].



Selecione [Inserção de Transparências] e clique no botão [Definições].



Selecione as definições para acetatos.

Para imprimir na inserção o conteúdo impresso no acetato, selecione a caixa de selecção [Impressa] ☒. Selecione a definição da selecção do papel, conforme necessário.

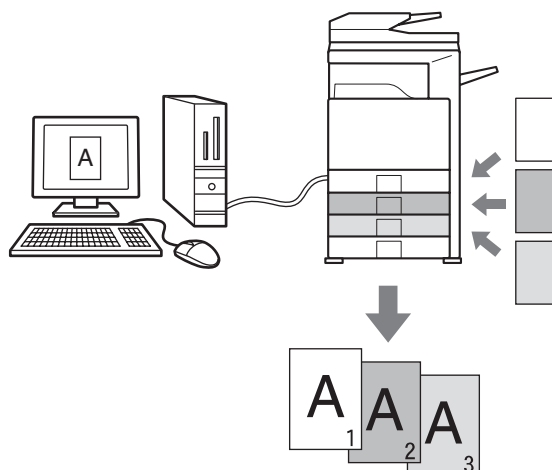


Se seleccionar a opção [Alimentador Manual] em "Origem", certifique-se de que selecciona o "Tipo de Papel".

IMPRIMIR UMA CÓPIA POR DECALQUE (Cópia por decalque)

Esta função permite imprimir outra cópia dos dados de impressão em papel do mesmo formato, mas de outra cassete de papel.

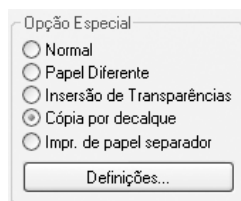
Por exemplo, se seleccionar a impressão de cópia por decalque quando a cassete 1 tiver papel standard e a cassete 2 tiver papel a cores, pode obter um resultado de impressão semelhante a um duplicado passado a papel químico seleccionando o comando de impressão apenas uma vez. Noutro exemplo, se a cassete 1 tiver papel standard e a cassete 2 tiver papel reciclado, a função de cópia por decalque pode ser utilizada para imprimir simultaneamente uma cópia para apresentação e outra como duplicado.



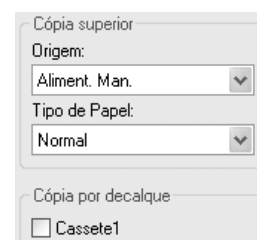
Seleccionar as definições:



As definições encontram-se no separador [Papel].



Selecione [Cópia por decalque] e clique no botão [Definições].



Selecione as definições da cópia por decalque.

Selecione a cassete para a "Cópia superior" e depois selecione a cassete para a cópia (ou cópias) por decalque em "Cópia por decalque".



Se tiver seleccionado o alimentador manual, certifique-se de que selecciona "Tipo de Papel".

IMPRIMIR TEXTO NOS SEPARADORES DO PAPEL SEPARADOR (Impressão de Separadores)

Esta função é utilizada para imprimir texto nos separadores do papel separador.

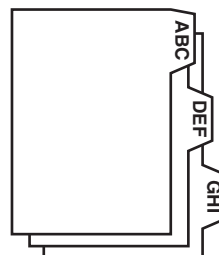
Imprimir dados de separadores criados no controlador da impressora (apenas PCL6)

Introduza o texto que pretende imprimir nos separadores em [Impr. de papel separador] no separador [Papel] da janela de propriedades do controlador da impressora e configure definições pormenorizadas, como o tamanho dos separadores, a posição inicial, a distância entre separadores e as páginas onde serão inseridas folhas separadoras.

Imprimir dados de separadores criados numa aplicação

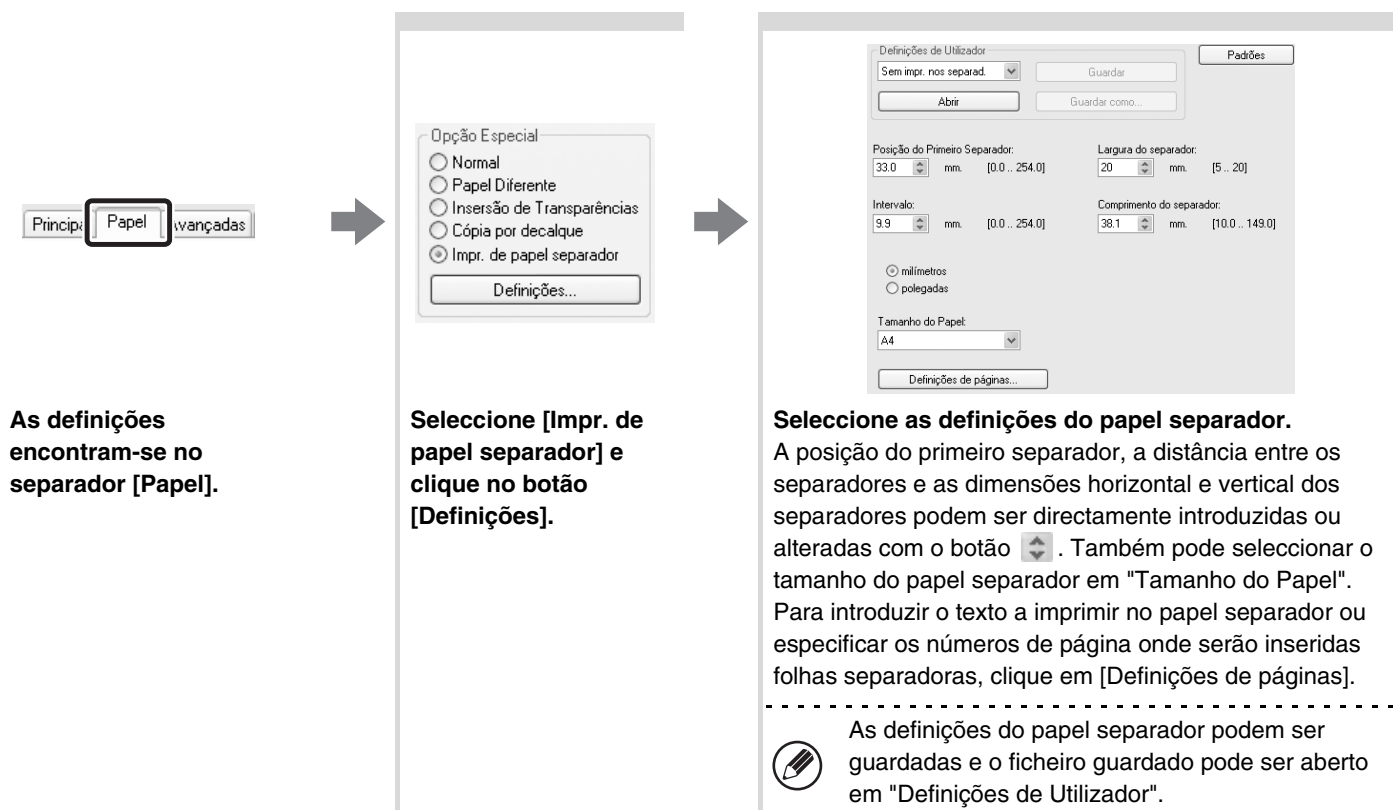
Após criar o texto a imprimir nos separadores numa aplicação de software, utilize [Definições de papel de

separador] no separador [Avançadas] da janela de propriedades do controlador da impressora para especificar o afastamento do texto para a impressão de separadores.

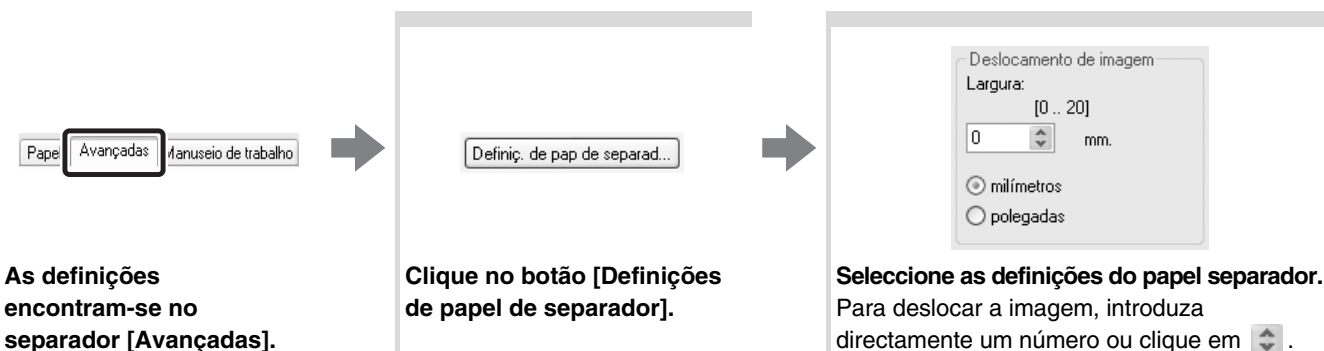


Seleccionar as definições:

Imprimir dados de separadores criados no controlador da impressora (apenas PCL6)



Imprimir dados de separadores criados numa aplicação de software

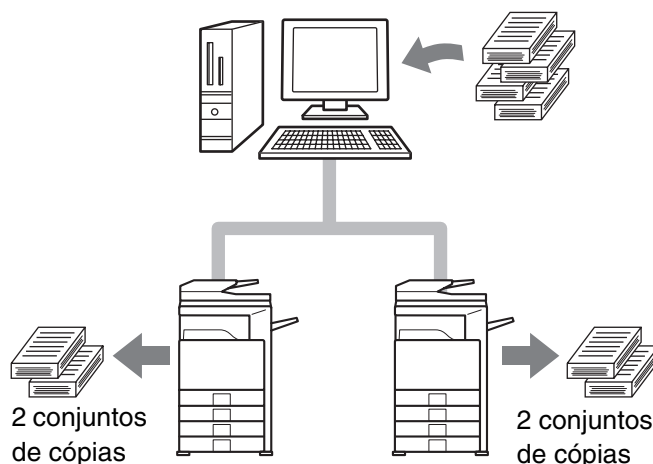


FUNÇÕES PRÁTICAS DA IMPRESSORA

UTILIZAR DUAS MÁQUINAS PARA IMPRIMIR GRANDES TRABALHOS DE IMPRESSÃO (Impressão Tandem)

Necessita de duas máquinas para utilizar esta função. A impressão tandem permite dividir um trabalho de grandes dimensões entre duas máquinas na mesma rede. As máquinas imprimem simultaneamente uma metade do trabalho, permitindo concluí-lo em menos tempo ao imprimir um grande número de conjuntos. Para utilizar a função Impressão Tandem, o endereço IP da máquina secundária configurada em "Definição de Ligação Tandem" das definições de sistema (administrador) da máquina tem de ser configurado no controlador da impressora. Para configurá-lo automaticamente, clique em [Configuração Automática] no separador [Configuração] do controlador da impressora. Só pode utilizar a Impressão Tandem se tiver instalado o controlador da impressora efectuado a "Instalação padrão" ou a "Instalação personalizada" com a opção "Impressão directa LPR" seleccionada.

Exemplo: Imprimir 4 conjuntos de cópias



Seleccionar as definições:

Papel Avançadas Manuseio de trabalho

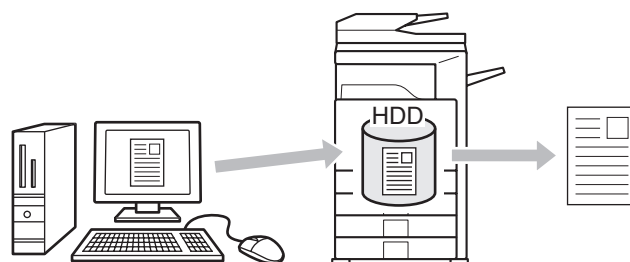
A definição encontra-se no separador [Avançadas].

☒ Impressão tandem

Selecione a caixa de selecção [Impressão Tandem] ☒.

UTILIZAR A FUNÇÃO DE ARQUIVO DE DOCUMENTOS (Retenção/Arquivo de documentos)

Esta função permite guardar um trabalho de impressão como um ficheiro no disco rígido da máquina, para que possa ser impresso através do painel de operações sempre que necessário. Pode seleccionar uma pasta para evitar que o ficheiro seja misturado com ficheiros de outros utilizadores e especificar uma senha (um número de 5 a 8 dígitos) para evitar que outras pessoas tenham acesso ao ficheiro. Para imprimir um ficheiro guardado com uma senha, a senha tem de ser introduzida na máquina.



Reter apenas

Esta definição permite reter um trabalho de impressão no disco rígido da máquina sem o imprimir.

Reter Após Impr.

Esta definição permite reter um trabalho de impressão no disco rígido da máquina depois de ter sido impresso.

Impressão de amostra

Quando um trabalho de impressão é enviado para a máquina, apenas é impresso o primeiro conjunto de cópias. Após verificar o conteúdo do primeiro conjunto de cópias, pode imprimir os restantes conjuntos a partir do painel de operações da máquina. Desta forma, evita a ocorrência de demasiados erros de impressão.

Para imprimir ficheiros guardados no disco rígido da máquina, consulte o Guia de Arquivo de Documentos.

Seleccionar as definições:

Avançadas Manuseio de trabalho Marc

As definições encontram-se no separador [Manuseio de Trabalho].

Selecione a definição de retenção.

Selecione a caixa de selecção [Retenção] ☒ e escolha o método de retenção para o trabalho de impressão em "Definições Retenção".

Para introduzir a senha (número de 5 a 8 dígitos), clique na caixa de selecção [Senha] ☒.

Selecione as definições de arquivo de documento.

Selecione a pasta onde deseja guardar o ficheiro em "Definições de arquiv. de doc.". Se tiver seleccionado [Pasta personalizada], clique em [Guardado em] para escolher a pasta.



- Se seleccionar [Ficheiro Rápido], as definições de retenção incluirão apenas na opção [Reter Após Impr.].
- Se seleccionar [Ficheiro Rápido], a senha introduzida em "Definições Retenção" será limpa e não pode ser utilizada.
- Para guardar um ficheiro numa pasta personalizada, crie primeiro a pasta utilizando "Controlo de Arquivo de Documento" nas definições do sistema (administrador). Se definiu uma senha para uma pasta personalizada, introduza a "Senha da Pasta" na selecção de pastas.

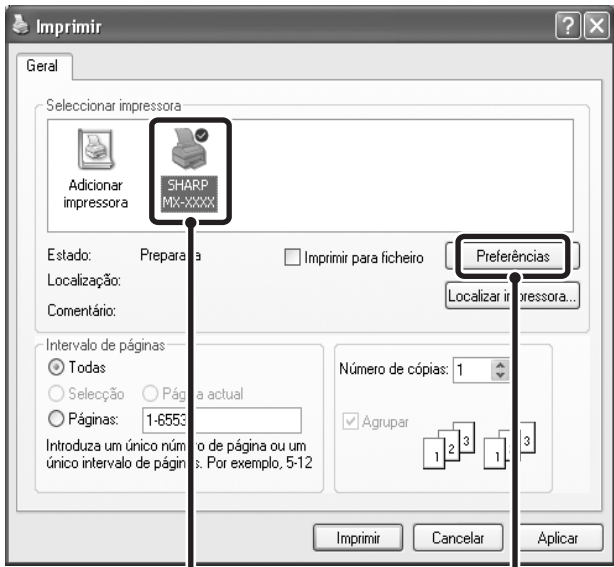
GUARDAR DEFINIÇÕES DE IMPRESSÃO FREQUENTEMENTE UTILIZADAS

Pode guardar as definições configuradas em cada separador na altura da impressão como definições do utilizador. Pode guardar as definições utilizadas com maior frequência e as definições de cores complexas sob um nome para seleccioná-las facilmente da próxima vez que precisar de utilizá-las.

GUARDAR DEFINIÇÕES NO MOMENTO DA IMPRESSÃO

Pode guardar definições a partir de qualquer separador da janela de propriedades do controlador da impressora. As definições configuradas em cada separador são listadas no momento da gravação, o que lhe permite verificar as definições à medida que as vai guardando.

1




(1)

(2)

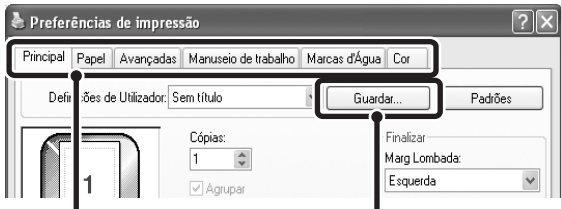
Abra a janela de propriedades do controlador da impressora a partir da janela de impressão da aplicação de software utilizada.

- (1) **Selecione o controlador de impressora da máquina.**
- (2) **Clique no botão [Preferências].**



O botão utilizado para abrir a janela de propriedades do controlador de impressora (normalmente [Propriedades] ou [Preferências de impressão]) pode variar consoante a aplicação de software em causa.

2



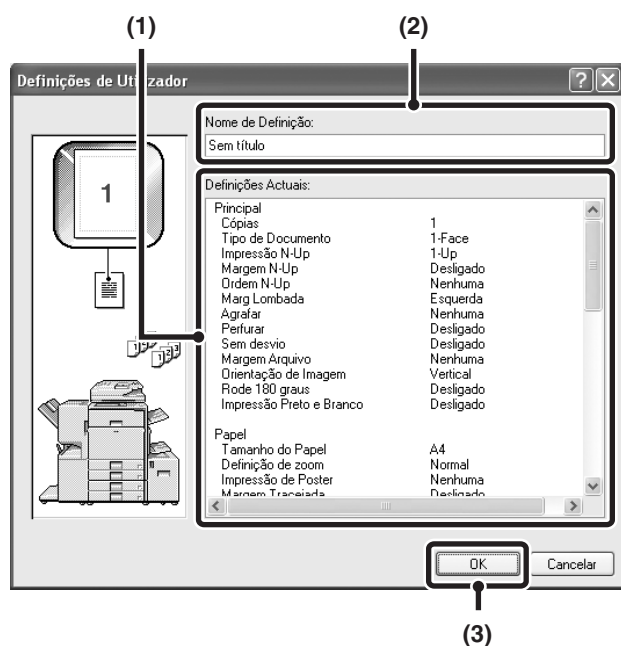
(1)

(2)

Guarde as definições de impressão.

- (1) **Configure as definições de impressão em cada separador.**
- (2) **Clique no botão [Guardar].**

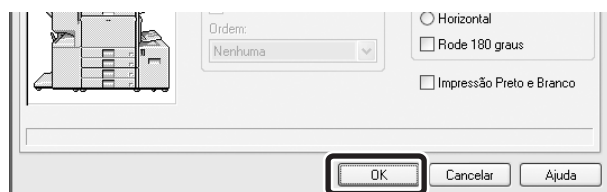
3



Verifique e guarde as definições.

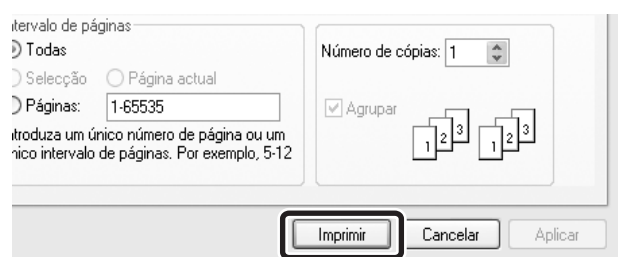
- (1) Verifique as definições apresentadas.
- (2) Introduza um nome para as definições (máximo de 20 caracteres).
- (3) Clique no botão [OK].

4



Clique no botão [OK].

5



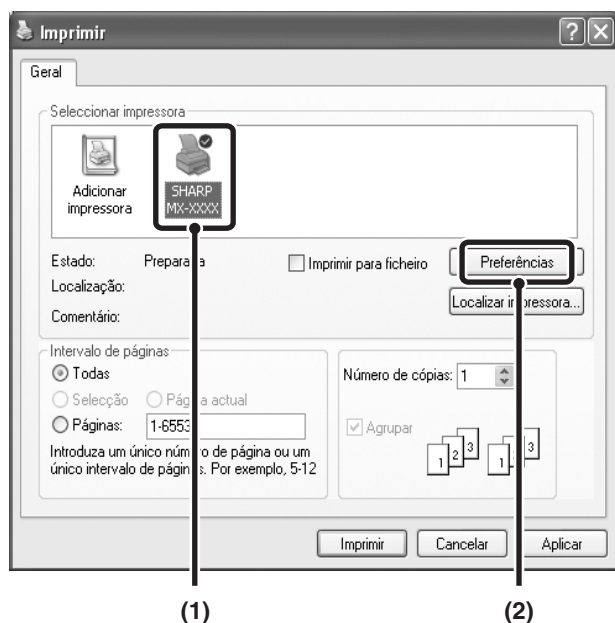
Pode começar a imprimir.



- Pode guardar até 30 conjuntos de definições do utilizador.
- Os seguintes elementos não podem ser guardados nas definições do utilizador.
 - Uma marca d'água que tenha criado
 - Definições de inserção de papel
 - Ficheiro de overlay
 - As definições [Impressão de papel separador] no separador [Papel] (apenas PCL6)
 - O nome de início de sessão, a senha, o nome de utilizador e o nome do trabalho introduzidos no separador [Manuseio de Trabalho]

UTILIZAR DEFINIÇÕES GUARDADAS

1



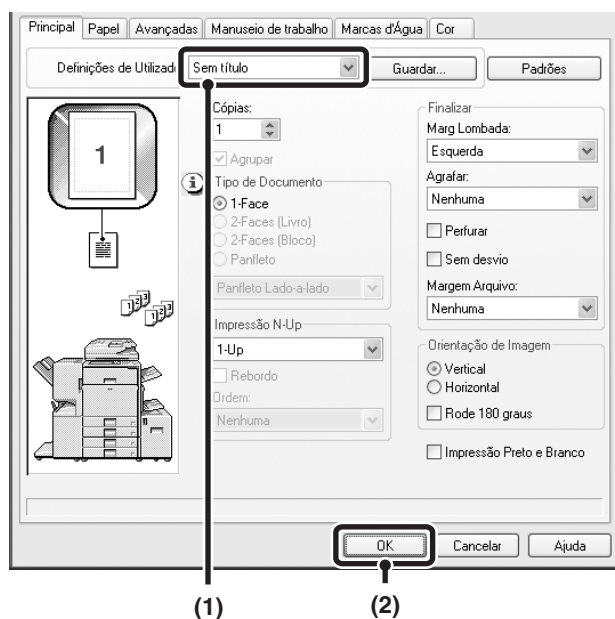
Abra a janela de propriedades do controlador da impressora a partir da janela de impressão da aplicação de software utilizada.

- (1) Selecciona o controlador de impressora da máquina.
- (2) Clique no botão [Preferências].



O botão utilizado para abrir a janela de propriedades do controlador de impressora (normalmente [Propriedades] ou [Preferências de impressão]) pode variar consoante a aplicação de software em causa.

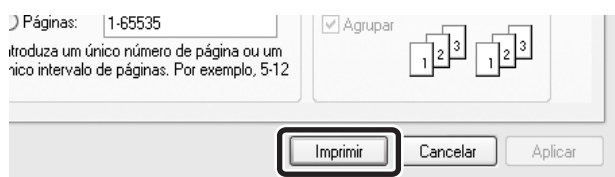
2



Selecione as definições de impressão.

- (1) Selecciona as definições de utilizador que pretende utilizar.
- (2) Clique no botão [OK].

3



Pode começar a imprimir.

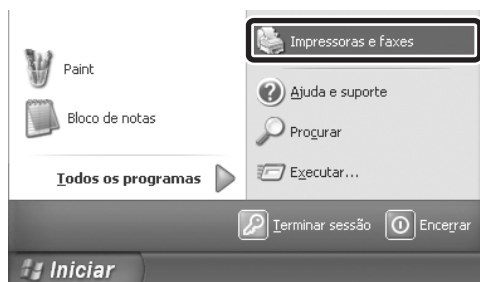
Eliminar definições guardadas

Selecione as definições do utilizador que pretende eliminar no passo 2 acima e clique no botão [Apagar].

ALTERAR AS PREDEFINIÇÕES DO CONTROLADOR DA IMPRESSORA

As predefinições do controlador da impressora podem ser alteradas utilizando o procedimento descrito a seguir. As definições seleccionadas com este procedimento são guardadas e tornam-se as predefinições quando imprimir a partir de uma aplicação de software. (as definições seleccionadas na janela de propriedades do controlador da impressora quando imprimir a partir de uma aplicação permanecem efectivas apenas enquanto a aplicação estiver a ser utilizada).

1



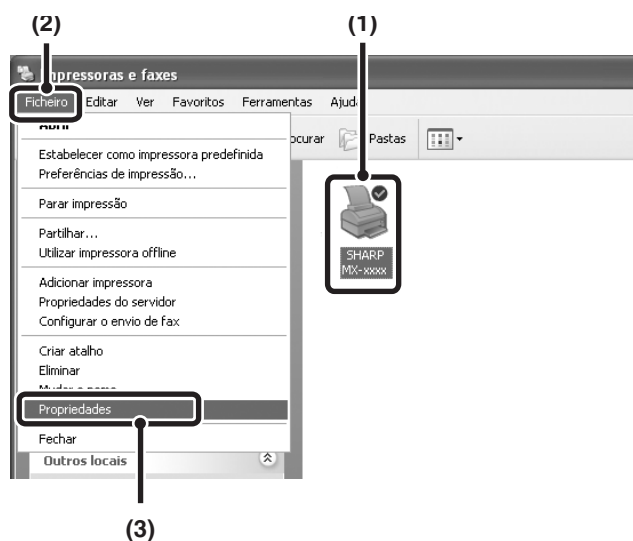
Clique no botão [Iniciar] e depois em [Impressoras e Faxes].

No Windows 98/Me/NT 4.0/2000, clique no botão [Iniciar], aponte para [Definições] e seleccione [Impressoras].



No Windows XP, se [Impressoras e faxes] não aparecer no menu [Iniciar], seleccione [Painel de controlo], seleccione [Impressoras e outro hardware] e depois [Impressoras e faxes].

2



Abra a janela de propriedades da impressora.

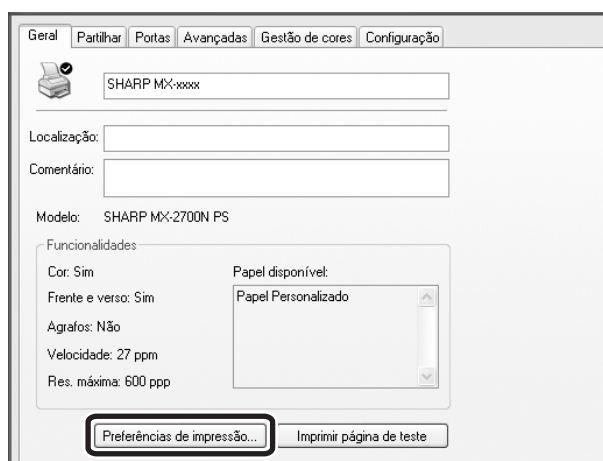
(1) Clique no ícone do controlador de impressora da máquina.

(2) Clique no menu [Ficheiro].

(3) Seleccione [Propriedades].

No Windows NT 4.0, seleccione [Predefinições de documentos] no menu [Ficheiro] para abrir a janela de propriedades do controlador da impressora. Prossiga no passo 4.

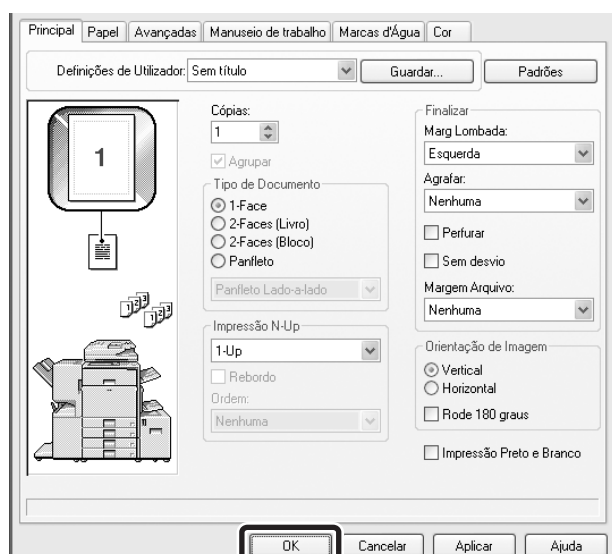
3



Clique no botão [Preferências de impressão] no separador [Geral].

No Windows 98/Me, clique no separador [Configuração].

4




Configure as definições e clique no botão [OK].

Para obter explicações sobre as definições, consulte a Ajuda do controlador da impressora.

3 IMPRIMIR EM MACINTOSH

PROCEDIMENTO BÁSICO DE IMPRESSÃO

O seguinte exemplo explica como imprimir um documento através do "TextEdit", um programa acessório standard do Mac OS X.

 Para utilizar a máquina como impressora para Macintosh, o kit de expansão PS3 tem de estar instalado e a máquina tem de estar ligada a uma rede. Para instalar o ficheiro PPD e configurar as definições do controlador da impressora, consulte o Guia de configuração do software.

SELECIONAR DEFINIÇÕES DO PAPEL

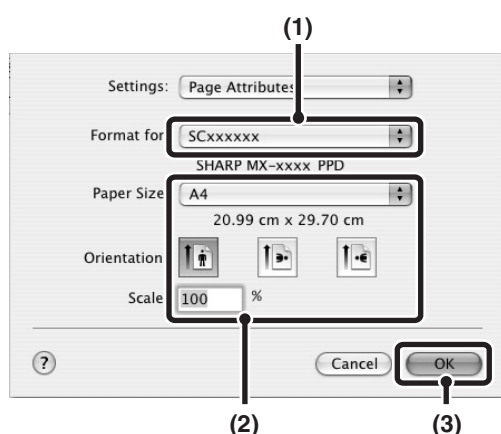
Selecione as definições do papel no controlador da impressora, antes de seleccionar o comando de impressão.

1



Selecione [Page Setup] no menu [File] do TextEdit.

2



Selecione as definições do papel.

- (1) **Certifique-se de que está seleccionada a impressora correcta.**
- (2) **Selecione as definições do papel.**
Pode seleccionar o tamanho do papel, a orientação do papel e a ampliação/redução.
- (3) **Clique no botão [OK].**



- O nome da máquina que aparece no menu "Format for" é, normalmente, [SCxxxxxx] ("xxxxxx" corresponde a uma sequência de caracteres que varia conforme o modelo da máquina).
- O conteúdo do ecrã e os procedimentos de alteração das definições variam consoante a versão do sistema operativo, a versão do controlador da impressora e a aplicação de software.

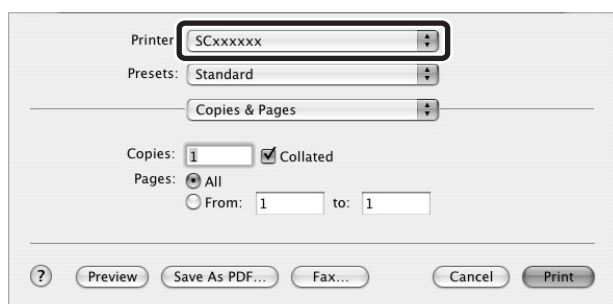
IMPRIMIR

1



Selecione [Print] no menu [File] do TextEdit.

2

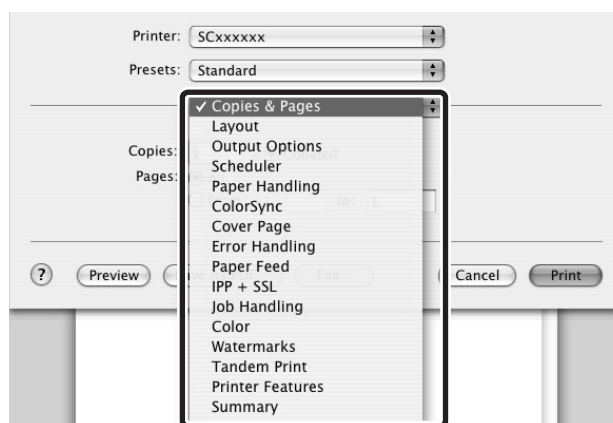


Certifique-se de que está seleccionada a impressora correcta.



- O nome da máquina que aparece no menu "Printer" é, normalmente, [SCxxxxxx] ("xxxxxx" corresponde a uma sequência de caracteres que varia conforme o modelo da máquina).
- A janela de impressão varia conforme a versão do sistema operativo, a versão do controlador de impressora e a aplicação.

3

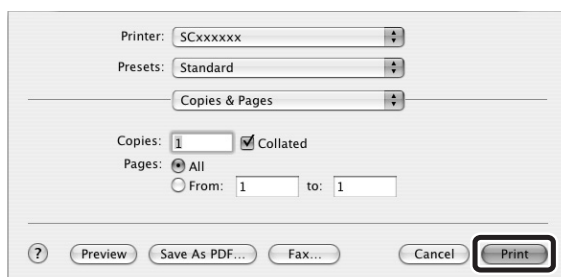


Selecione as definições de impressão.

Clique em [Copies & Pages] ([General] no Mac OS, versões 9.0 a 9.2.2) e selecione as definições que pretende configurar no menu pendente. É visualizado o ecrã de cada definição seleccionada.



- As definições variam conforme a versão do sistema operativo, a versão do controlador de impressora e a aplicação.



Clique no botão [Print].

A impressão é iniciada.



O trabalho de impressão é enviado para a cassete de saída, com a posição do papel ligeiramente deslocada em relação ao trabalho anterior (excepto se utilizar a cassete direita).

SELECCIONAR O PAPEL

Esta secção explica as definições [Paper Feed] (definição [Paper Source] em "General" no Mac OS, versões 9.0 a 9.2.2) na janela de definições de impressão.

- **Se a opção [Auto Select] estiver seleccionada**

É automaticamente seleccionada uma cassette com papel normal ou papel reciclado (a predefinição é apenas papel normal) do tamanho especificado em "Paper Size" na janela de definições de páginas.

- **Se estiver seleccionada uma cassette de papel**

A cassette especificada é utilizada para a impressão, independentemente da definição "Paper Size" na janela de definições de páginas. Também pode especificar um tipo de papel para o alimentador manual. Certifique-se de que o alimentador manual contém o tipo de papel pretendido e seleccione a definição do tipo de papel apropriada para o alimentador manual.



- Também pode colocar suportes especiais, como postais ou envelopes, no alimentador manual. Relativamente ao procedimento para colocar papel e outros suportes no alimentador manual, consulte a secção "COLOCAR PAPEL NO ALIMENTADOR MANUAL" no Guia do utilizador.
- Se a opção "Permitir Formato de Papel Detectado no Alimentador Manual" (desactivada por predefinição) ou "Permitir Tipo de Papel Seleccionado no Alimentador Manual" (activada por predefinição) estiver activa nas definições do sistema (administrador), a impressão não será efectuada se o formato de papel ou o tipo de papel especificados no controlador da impressora forem diferentes dos especificados nas definições do alimentador manual.

- **Se for seleccionado um tipo de papel**

É utilizada para a impressão uma cassette com o tipo e o tamanho de papel especificados em "Paper Size" na janela de definições de páginas.



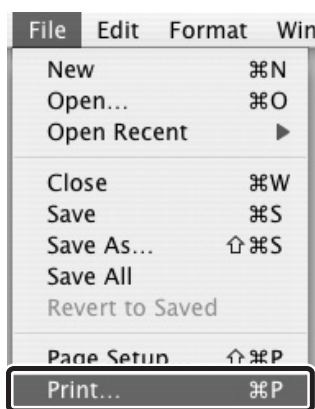
Definições do sistema (administrador): Excluir alimentador manual da selecção automática de papel

Se estiver seleccionada a opção [Auto Select], especifique se pretende excluir o papel no alimentador manual do papel que pode ser automaticamente seleccionado. Esta definição está desactivada por predefinição, pelo que o papel no alimentador manual está incluído no papel que pode ser automaticamente seleccionado. Se coloca frequentemente tipos de papel especial no alimentador manual, mantenha esta definição seleccionada.

IMPRIMIR QUANDO A FUNÇÃO DE AUTENTICAÇÃO DO UTILIZADOR ESTÁ ACTIVA

Se a função de autenticação do utilizador estiver activa nas definições de sistema (administrador) da máquina, tem de introduzir os seus dados de utilizador (nome de início de sessão, senha, etc.) para imprimir. Os dados a introduzir variam consoante o método de autenticação utilizado, pelo que deve consultar o administrador da máquina antes de imprimir.

1

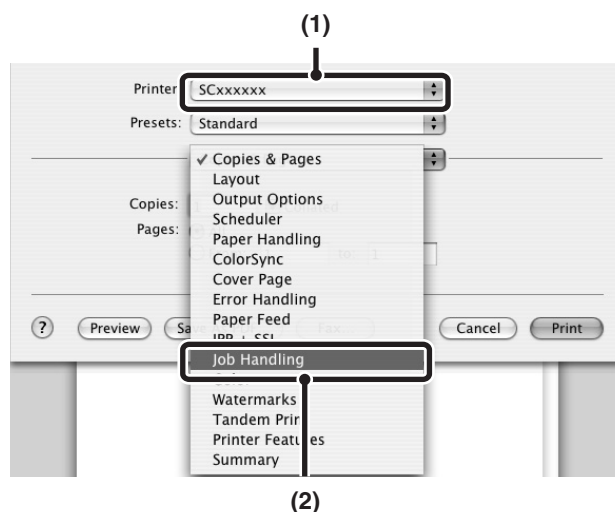


Selecione [Print] no menu [File] da aplicação.



O menu utilizado para iniciar a impressão varia consoante a aplicação de software.

2



Visualize o ecrã de manuseio de trabalho.

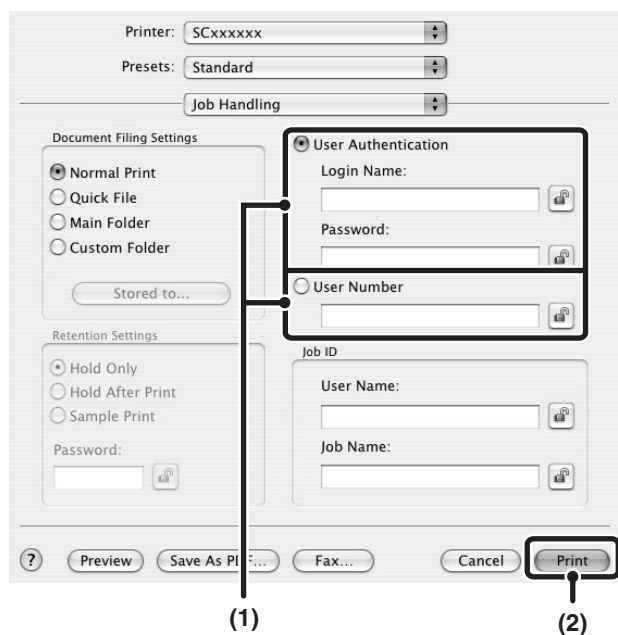
(1) Certifique-se de que o nome de impressora da máquina está seleccionado.

(2) Selecione [Job Handling].

No Mac OS versões 9.0 a 9.2.2, selecione [User Authentication].



- O nome da máquina que aparece no menu "Printer" é, normalmente, [SCxxxxxx] ("xxxxxx" corresponde a uma sequência de caracteres que varia conforme o modelo da máquina).
- A janela de impressão varia conforme a versão do sistema operativo, a versão do controlador de impressora e a aplicação.



Pode começar a imprimir.

(1) Introduza os seus dados de utilizador.

- Se a autenticação for feita por nome de início de sessão/senha


Introduza o seu nome de início de sessão em "Nome de Início de Sessão" e a sua senha em "Senha" (1 a 32 caracteres).

- Se a autenticação for feita por número de utilizador

Introduza o seu número de utilizador (5 a 8 dígitos) em "Número de Utilizador".

(2) Clique no botão [Print].



Pode clicar no botão  (bloquear) após ter introduzido o seu nome de início de sessão e senha, ou o número de utilizador, para simplificar a operação da próxima vez que quiser imprimir com base na mesma autenticação de utilizador.



- Normalmente, pode imprimir sem introduzir os seus dados de utilizador (neste caso, as páginas impressas serão adicionadas à contagem "Outros"). Se a impressão por utilizadores não válidos estiver desautorizada nas definições do sistema (administrador), a impressão não será permitida enquanto os dados do utilizador não forem introduzidos ou quando forem introduzidos dados incorrectos.
- Se estiver a utilizar Mac OS X v10.1.5,, a função de autenticação do utilizador da máquina não está disponível. Por esse motivo, a impressão não será possível se a impressão por utilizadores não válidos estiver desautorizada nas definições do sistema (administrador).



Definições do sistema (administrador): Desactivação de impressão por utilizador inválido

Esta opção permite impedir a impressão de trabalhos por utilizadores cujos dados não estejam registados na máquina. Se esta função estiver activa, a impressão não será permitida enquanto os dados do utilizador não forem introduzidos ou forem introduzidos incorrectamente.

4

IMPRIMIR SEM O CONTROLADOR DE IMPRESSORA

Se o controlador de impressora não estiver instalado no computador, ou se a aplicação de software necessária para abrir o ficheiro que pretende imprimir não estiver disponível, pode imprimir directamente para a máquina sem ter de utilizar o controlador da impressora.

Os tipos de ficheiro (e extensões correspondentes) que pode imprimir directamente são apresentados a seguir.

Tipo de ficheiro	TIFF	JPEG	PCL	PDF/ PDF encriptado	PS
Extensão	tiff, tif	jpeg, jpg, jpe, jfif	pcl	pdf	ps



• **Quando o kit de expansão PS3 não estiver instalado**

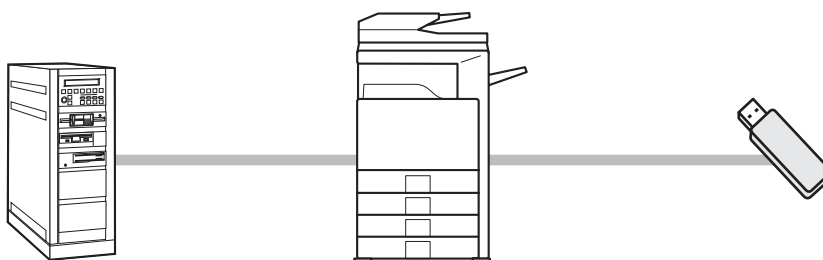
Os dados de impressão que incluem imagens são considerados como cor mesmo que os dados estejam a preto e branco. De modo a ser sempre considerado e impresso a Preto e Branco, seleccione a impressão a Preto e Branco.

• Para imprimir ficheiros PDF e PS, o kit de expansão PS3 tem de estar instalado.

• Dependendo do tipo de ficheiro, poderá não conseguir imprimir alguns ficheiros indicados na tabela acima.

IMPRIMIR DIRECTAMENTE A PARTIR DA MÁQUINA

Pode seleccionar e imprimir um ficheiro num servidor FTP ou num dispositivo de memória USB ligado à máquina a partir do painel de operações da máquina, sem utilizar o controlador de impressora.



IMPRIMIR DIRECTAMENTE UM FICHEIRO NUM SERVIDOR FTP

Se um servidor FTP estiver configurado na página Web da máquina, pode especificar e imprimir um ficheiro no servidor FTP a partir do painel de operações da máquina. Poupará o trabalho de descarregar o ficheiro e de o imprimir a num computador.



Para configurar definições do servidor FTP, clique em [Definições de Aplicações] e depois em [Configuração de impressão FTP] no menu da página Web e configure as definições em "Definições de Impressão FTP a partir do Painel Operacional" (são necessários direitos de administrador).

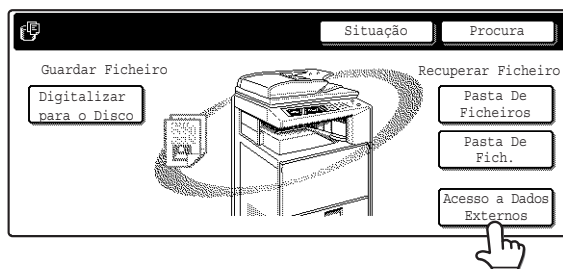
1

ARQ. DOCUMENTOS



Prima a tecla [ARQ. DOCUMENTOS].

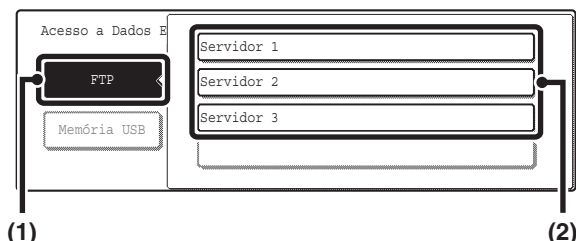
2



Prima a tecla [Acesso a dados externos].

A tecla [Acesso a dados externos] não pode ser premida se não estiver configurado um servidor FTP.

3

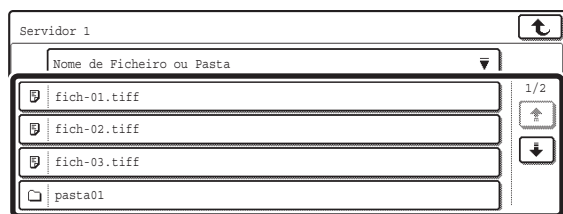


Aceda ao servidor FTP.

(1) Prima a tecla [FTP].

(2) Prima a tecla do servidor FTP a aceder.

4



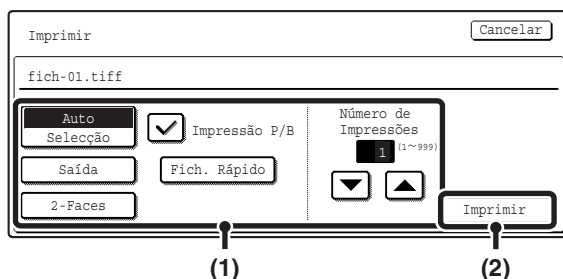
Prima a tecla correspondente ao ficheiro que pretende imprimir.

- Aparece o ícone do lado esquerdo das teclas dos ficheiros que podem ser impressos.
- O ícone é visualizado à esquerda das teclas das pastas no servidor FTP. Para visualizar os ficheiros e as pastas numa pasta, prima a tecla correspondente a essa pasta.



- Pode visualizar até 100 teclas de ficheiros e pastas.
- Prima a tecla para subir um nível de pasta.
- Se descer um nível de pasta premindo a tecla de uma pasta, verá a tecla no canto superior direito do ecrã. Prima esta tecla para subir até à pasta raiz (o nível de pasta superior no servidor FTP seleccionado).
- Prima a tecla [Nome de ficheiro ou pasta] (ou a tecla [Nome de Ficheiro]) para alterar a ordem dos ficheiros e das pastas visualizados no ecrã. A ordem alterna entre ascendente e descendente cada vez que premir a tecla.

5



Imprima o ficheiro seleccionado.

(1) Selecciona as condições de impressão.

Se tiver seleccionado no passo 4 um ficheiro (PCL ou PS) que incluía definições de impressão, essas definições serão aplicadas.

(2) Prima a tecla [Imprimir].

A impressão é iniciada. Quando aparecer a mensagem "Trabalho guardado" no painel de toque, prima [OK].



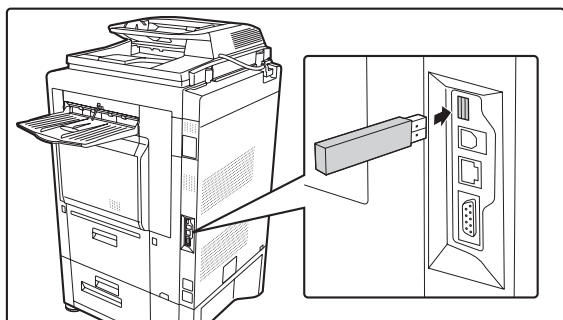
Se seleccionar um ficheiro PDF com senha, tem de introduzir essa senha no ecrã do estado do trabalho para imprimir.

IMPRIMIR UM FICHEIRO PDF ENCRYPTADO (página 54)

IMPRIMIR DIRECTAMENTE UM FICHEIRO EM MEMÓRIA USB

Pode imprimir um ficheiro guardado num dispositivo de memória USB ligado à máquina através do painel de operações da máquina sem utilizar o controlador de impressora. Se o controlador de impressora da máquina não estiver instalado no computador, pode copiar um ficheiro para um dispositivo de memória USB disponível no mercado e ligar o dispositivo à máquina para imprimir o ficheiro directamente.

1



Ligue o dispositivo de memória USB à máquina.



- Se estiver ligado à máquina um hub USB, ligue o dispositivo de memória USB ao hub USB.
- Se tiver outro dispositivo de memória USB ligado ao hub, o ficheiro não será correctamente visualizado. Retire todos os dispositivos de memória USB do hub USB antes de ligar o dispositivo de memória USB.
- Consulte o seu revendedor para saber quais os dispositivos de memória USB que pode utilizar.

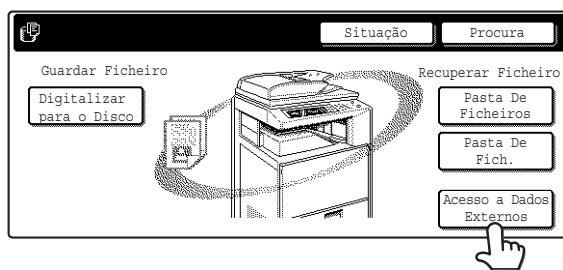
2

ARQ. DOCUMENTOS



Prima a tecla [ARQ. DOCUMENTOS].

3



Prima a tecla [Acesso a dados externos].

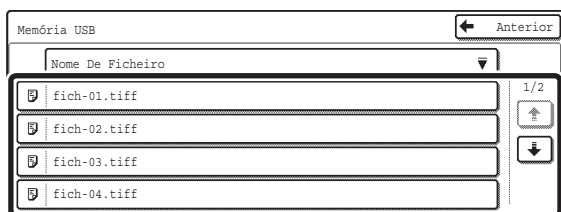
Se o dispositivo de memória USB não estiver correctamente ligado, não poderá premir a tecla [Acesso a dados externos].

4



Prima a tecla [Memória USB].

5



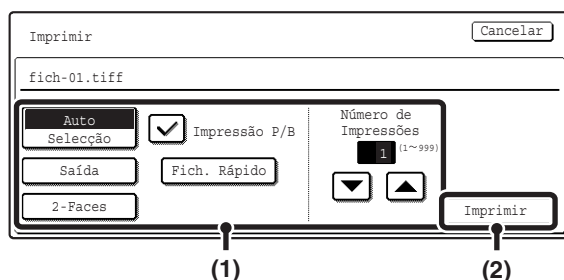
Prima a tecla correspondente ao ficheiro que pretende imprimir.

Pode visualizar até 100 ficheiros imprimíveis no dispositivo de memória USB.



- Para regressar ao ecrã do passo 4, prima a tecla [Anterior].
- Os ficheiros contidos numa pasta de um dispositivo de memória USB não são visualizados.
- Para alterar a ordem de apresentação dos ficheiros no ecrã, prima a tecla [Nome de Ficheiro]. A ordem alterna entre ascendente e decendente cada vez que premir a tecla.

6



Imprima o ficheiro seleccionado.

(1) Seccione as condições de impressão.

Se tiver seleccionado no passo 5 um ficheiro (PCL ou PS) que inclua definições de impressão, essas definições serão aplicadas.

(2) Prima a tecla [Imprimir].

A impressão tem início assim que o ficheiro seleccionado for transferido.

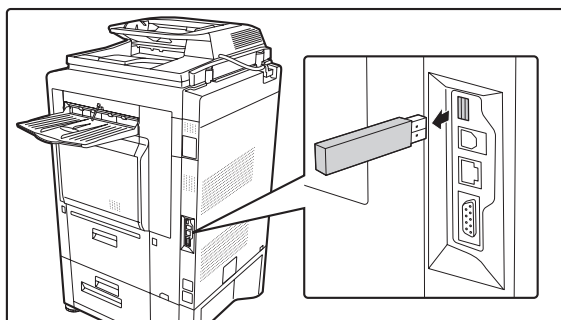
Quando aparecer a mensagem "Trabalho guardado" no painel de toque, prima a tecla [OK].



Para cancelar a impressão...

Para cancelar a impressão enquanto o ficheiro está a ser transferido, prima a tecla [Cancelar] no ecrã da mensagem que aparece no painel de toque.

7



Retire o dispositivo de memória USB da máquina.



Se seleccionar um ficheiro PDF protegido com senha, tem de introduzir essa senha no ecrã do estado do trabalho para começar a imprimir.

 [IMPRIMIR UM FICHEIRO PDF ENCRIPTADO](#) (página 54)

IMPRIMIR DIRECTAMENTE A PARTIR DE UM COMPUTADOR

Pode configurar definições nas páginas Web da máquina para permitir a impressão directa a partir de um computador sem utilizar o controlador da impressora.

ENVIAR UM TRABALHO DE IMPRESSÃO

Pode especificar um ficheiro para imprimir directamente sem utilizar o controlador de impressora.

Pode utilizar este procedimento para imprimir um ficheiro no seu computador ou qualquer ficheiro a que tenha acesso a partir do seu computador, como um ficheiro noutro computador ligado à mesma rede.

Para imprimir directamente um ficheiro num computador, clique em [Operações de documento] e depois em [Submeter tarefa de impressão] no menu da página Web.

IMPRESSÃO FTP

Pode imprimir um ficheiro a partir do computador arrastando e largando simplesmente o ficheiro no servidor FTP da máquina.

- **Configurar as definições**

Para activar a impressão FTP, clique em [Definições de Aplicações] e depois em [Configuração de impressão FTP] no menu da página Web, active a impressão FTP em "Definições de Impressão FTP a partir do Cliente PC" e configure o número da porta (são necessários direitos de administrador).

- **Executar a impressão FTP**

Escreva "ftp://" seguido do endereço IP da máquina na barra de endereços do browser Web do seu computador, da forma abaixo ilustrada.

(exemplo)

ftp://192.168.1.28

Arraste e largue o ficheiro que pretende imprimir na pasta "lp" que aparece no browser Web. O ficheiro é automaticamente impresso.



Se imprimiu um ficheiro (PCL ou PS) que incluía definições de impressão, essas definições serão aplicadas.

IMPRESSÃO POR E-MAIL

Pode configurar na máquina uma conta de e-mail para que a máquina verifique periodicamente o seu servidor de correio e imprima automaticamente os anexos de e-mail recebidos sem ter de utilizar o controlador de impressora.

• Configurar as definições

Para utilizar a função de impressão por e-mail, tem de configurar primeiro uma conta de e-mail na máquina. Para configurar uma conta, clique em [Definições de aplicações] e depois em [Definições de impressão de e-Mail] no menu da página Web (são necessários direitos de administrador).

• Utilizar a impressão por e-mail

Para imprimir um ficheiro utilizando a função "Imprimir e-mail", utilize o seu programa de e-mail do computador para enviar o ficheiro como anexo para o endereço de e-mail da máquina.

Pode introduzir comandos de controlo na mensagem de e-mail para especificar o número de cópias e o formato de impressão. Os comandos são introduzidos no formato "nome do comando = valor".

Pode introduzir os seguintes comandos de controlo:

Função	Nome do comando	Valores	Exemplo
Cópias	COPIES	1-999	<pre>COPIES=2 DUPLEX=LEFT ACCOUNTNUMBER=11111 PAPER=A4 B/W PRINT=ON</pre>
Agrafar	JOBSTAPLE	STAPLENO, STAPLELEFT, STAPLETWO	
Perfurar	PUNCH	OFF, ON	
Saída	COLLATE	OFF, ON	
Impressão de duas faces	DUPLEX	OFF, TOP, LEFT, RIGHT	
Número de conta*	ACCOUNTNUMBER	Número (5 a 8 dígitos)	
Tipo de ficheiro	LANGUAGE	PCL, PCLXL, POSTSCRIPT, PDF, TIFF, JPG	
Papel	PAPER	Nome do papel disponível (A4, LETTER, etc.)	
Arquivo de documentos	FILE	OFF, ON	
	FOLDERNAME	30 caracteres	
Ficheiro rápido	QUICKFILE	OFF, ON	
Cassete de saída	OUTTRAY	CENTER, RIGHT, FINISHER	
Impressão a preto e branco	B/W PRINT	OFF, ON	

* Pode ser omitido, excepto se a autenticação for feita por número de utilizador.



- Introduza os comandos no formato de texto simples. Se os introduzir os comandos em formato Rich Text Format (HTML), não terão qualquer efeito.
- Para receber uma lista dos comandos de controlo, introduza o comando "Config" na mensagem de e-mail.
- Se não escrever nada na mensagem de e-mail, a impressão será efectuada utilizando as "Pré-definições" das definições do sistema. Se imprimiu um ficheiro (PCL ou PS) que incluía definições de impressão, essas definições serão aplicadas.
- Para imprimir ficheiros PDF e PS, o kit de expansão PS3 tem de estar instalado.
- Introduza um "Tipo de ficheiro" apenas se especificar uma linguagem de descrição de página. Normalmente, não necessitará de introduzir um tipo de ficheiro.

IMPRIMIR UM FICHEIRO PDF ENCRYPTADO

O formato PDF encriptado é utilizado para proteger um ficheiro PDF exigindo a introdução de uma senha para imprimir ou editar o ficheiro. Para imprimir directamente um ficheiro PDF encriptado num servidor FTP ou num dispositivo de memória USB, execute os passos seguintes para introduzir a senha e iniciar a impressão.



- Para imprimir ficheiros PDF e PS, o kit de expansão PS3 tem de estar instalado.

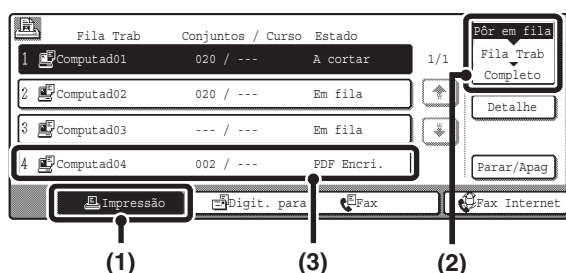
1

ESTADO DO TRABALHO



Prima a tecla [ESTADO DO TRABALHO].

2



Selecione o trabalho de impressão em formato PDF encriptado.

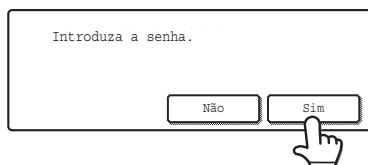
(1) Prima a tecla [Trabalho de impressão].

(2) Altere o modo do estado do trabalho de impressão para [Pôr em fila].

O modo é alterado sempre que a tecla for premida.
O modo actualmente seleccionado fica destacado.

(3) Prima a tecla de trabalho de impressão correspondente ao ficheiro PDF protegido com senha.

3



Prima a tecla [Sim].

É visualizado um ecrã de introdução de texto. Introduza a senha (até 32 caracteres) e prima a tecla [OK]. O trabalho de impressão é transferido para [Fila de trabalhos].



Se estiverem definidas uma senha principal e uma senha de utilizador (utilizada para abrir o ficheiro), introduza a senha principal.



- Para imprimir um ficheiro PDF encriptado utilizando o controlador de impressora, introduza a senha quando abrir o ficheiro no computador.
- Não poderá imprimir se não souber a senha do ficheiro PDF encriptado. Para eliminar um trabalho de impressão colocado no spooler, prima a tecla [Não] no ecrã do passo 3 e prima a tecla [Parar/Apagar].
- As versões do formato PDF encriptado que pode imprimir directamente são a versão 1.5 (Adobe® Acrobat® 6.0) e anteriores.

5

ALTERAR A FILA DE TRABALHOS

DAR PRIORIDADE A UM TRABALHO DE IMPRESSÃO/CANCELAR UM TRABALHO DE IMPRESSÃO

DAR PRIORIDADE A UM TRABALHO DE IMPRESSÃO

Quando a máquina está ocupada a copiar ou a imprimir um fax recebido ou outro trabalho, pode dar prioridade a um trabalho de impressão que esteja à espera de ser impresso, imprimindo-o antes de outros trabalhos.

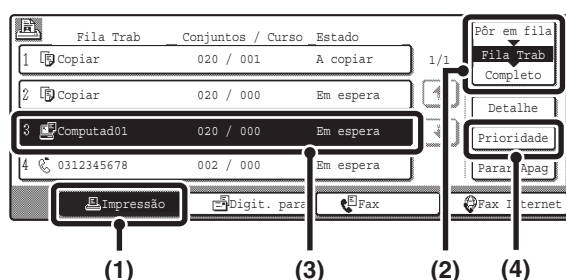
1

ESTADO DO TRABALHO



Prima a tecla [ESTADO DO TRABALHO].

2



Dê prioridade ao trabalho em causa.

(1) Prima a tecla [Trabalho de impressão].

(2) Altere o modo do estado do trabalho de impressão para [Fila de trabalhos].

Prima esta tecla para alterar os modos. O modo seleccionado fica destacado.

(3) Prima a tecla do trabalho de impressão ao qual pretende dar prioridade.

(4) Prima a tecla [Prioridade].

O trabalho que está a ser impresso pára e o trabalho seleccionado em (3) é impresso.



Para verificar a informação de impressão sobre o trabalho seleccionado, prima a tecla [Detalhe].

CANCELAR UM TRABALHO DE IMPRESSÃO

Pode cancelar um trabalho a ser impresso, um trabalho à espera de ser impresso ou um trabalho no spooler.

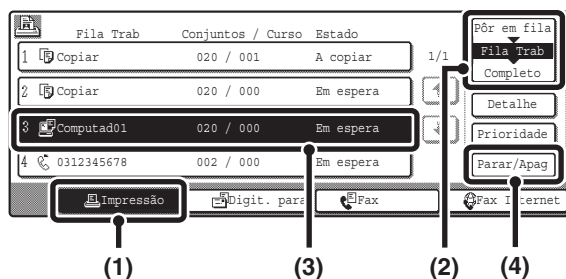
1

ESTADO DO TRABALHO



Prima a tecla [ESTADO DO TRABALHO].

2



Cancele o trabalho.

- (1) Prima a tecla [Trabalho de impressão].
- (2) Altere o modo do estado do trabalho de impressão para [Pôr em fila] ou [Fila de trabalhos].
Prima esta tecla para alterar os modos. O modo seleccionado fica destacado.
- (3) Prima a tecla do trabalho de impressão que pretende cancelar.
- (4) Prima a tecla [Parar/Apagar].
- (5) É visualizada uma mensagem a confirmar o cancelamento. Prima a tecla [Sim].
A tecla do trabalho seleccionado é eliminada e a impressão é cancelada.



Pode utilizar a tecla [PARAR] (⏏) para cancelar a impressão através do painel de operação. Quando premir a tecla [PARAR] (⏏), verá uma mensagem a perguntar se deseja cancelar o trabalho.



Se não quiser cancelar o trabalho de impressão seleccionado...

Prima a tecla [Não] no passo 5.

MUDAR PARA OUTRO TAMANHO DE PAPEL E IMPRIMIR QUANDO O PAPEL SE ESGOTA

Se a impressão parar porque a máquina ficou sem papel, ou se o tamanho do papel especificado no controlador de impressora não estiver carregado na máquina, verá uma mensagem no painel de toque. A impressão começa automaticamente quando a tecla [OK] for premida e o papel for colocado na máquina. Para imprimir em papel que esteja noutra cassette porque o tamanho de papel pretendido não está actualmente disponível, execute os passos a seguir indicados.

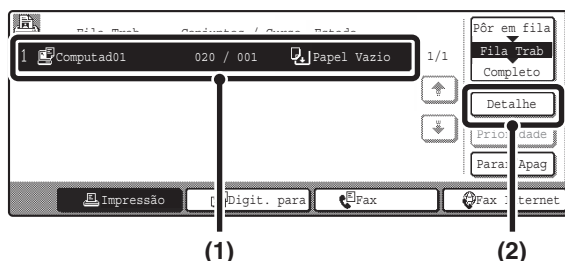
1

ESTADO DO TRABALHO



Prima a tecla [ESTADO DO TRABALHO].

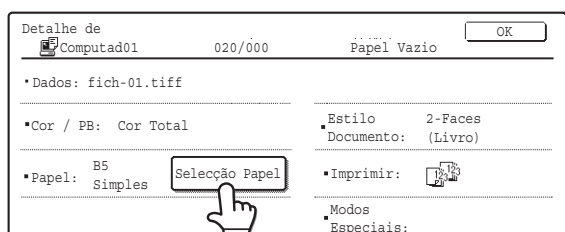
2



Visualize detalhes do trabalho de impressão para o qual não existe papel.

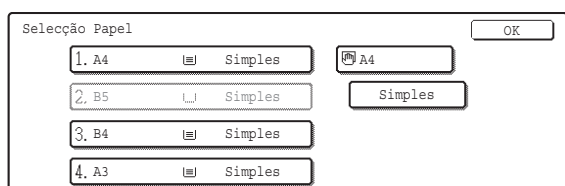
- (1) Prima a tecla do trabalho relativamente ao qual apareceu a indicação "Sem papel".
- (2) Prima a tecla [Detalhe].

3



Prima a tecla [Seleção papel].

4



Prima a tecla da cassette que contém o papel que pretende utilizar.

A impressão é iniciada.



Se mudar para outro tamanho de papel antes de imprimir, a impressão pode não ser correctamente efectuada; por exemplo, parte do texto ou da imagem pode exceder os limites do papel.

6

ESPECIFICAÇÕES DO CONTROLADOR DE IMPRESSORA

LISTA DE ESPECIFICAÇÕES DO CONTROLADOR DE IMPRESSORA

Seleções de controlador			PCL6	PCL5c	PS	Windows PPD*1	Macintosh PPD*1
Funções utilizadas com frequência	Copiar		1-999	1-999	1-999	1-999	1-999
	Orientação		Sim	Sim	Sim	Sim	Sim
	N-Up	Impressão	2,4,6,8,9,16	2,4,6,8,9,16	2,4,6,8,9,16	2,4,6,9,16*2,3	2,4,6,9,16
		Ordem	Seleccionável	Seleccionável	Seleccionável	Seleccionável	Seleccionável
		Rebordo	On/Off	On/Off	On/Off	Sim	Seleccionável
	Duplex		Sim	Sim	Sim	Sim	Sim
	Ajustar à página		Sim	Sim	Sim	Não	Sim*4
	Margem de lombada		Seleccionável	Seleccionável	Seleccionável	Não	Sim*5
	Impressão preto e branco		Sim	Sim	Sim	Sim	Sim
	Agrafar*6		Sim	Sim	Sim	Sim	Sim
	Perfurar*6		Sim	Sim	Sim	Sim	Sim
Papel	Tamanho do papel		Sim	Sim	Sim	Sim	Sim
	Papel personalizado		1 tamanho	1 tamanho	1 tamanho	Sim*2	Sim*5
	Seleção de papel		Sim	Sim	Sim	Sim	Sim
	Saída		Sim	Sim	Sim	Sim	Sim
Funções práticas da impressora	Panfleto/ Agrafar panfletos*7		Sim	Sim	Sim	Sim	Sim
	Margem arquivo		10mm/20mm/30 mm	10mm/20mm/30 mm	10mm/20mm/30 mm	Sim	Sim
	Impressão de poster		Sim	Não	Sim	Não	Não
	Rodar 180 graus		Sim	Sim	Sim	Sim	Sim*5
	Zoom / Zoom XY		Sim*8	Sim*8	Sim	Sim*8	Sim*8
	Imagem inversa		Não	Não	Sim	Sim	Sim*9

Seleções de controlador		PCL6	PCL5c	PS	Windows PPD*1	Macintosh PPD*1
Funções especiais	Papel diferente	Sim	Sim	Sim	Não	Sim*10
	Inserção de transparências	Sim	Sim	Sim	Sim	Sim
	Cópia por decalque	Sim	Sim	Sim	Não	Não
	Impressão de separadores	Sim	Sim	Sim	Não	Não
	Impressão tandem	Sim	Sim	Sim	Não	Sim*5,11
	Retenção	Sim	Sim	Sim	Não	Sim*5
	Arquivo de documentos	Sim	Sim	Sim	Não	Sim*5,11
Função de ajuste do modo de cor	Ajuste de cor	Sim	Sim	Sim	Não	Sim*5,11,12
	Texto a preto/ Vector a preto	Sim	Sim	Sim	Não	Não
	Tipo de imagem	Sim	Sim	Sim	Sim	Sim
Funções para combinar texto e imagens	Marca d'água	Sim	Sim	Sim	Sim	Sim
	Selo de imagem	Sim	Não	Sim	Não	Não
	Overlays	Sim	Sim	Sim	Não	Não
Gráficos	Resolução	600x600 ppp/ 300x300 ppp	600x600 ppp/ 300x300 ppp	600x600 ppp/ 1200x600 ppp*13	600x600 ppp	600x600 ppp
	Modo de gráficos	Sim	Sim	Não	Não	Não
	Poupança de toner *14	Sim	Sim	Sim	Sim	Sim
Fonte	Fonte residente	80 fontes	80 fontes	136 fontes	136 fontes*15	35 fontes
	Descarregar fonte	Mapa de bits, TrueType, Gráficos	Mapa de bits, TrueType, Gráficos	Mapa de bits, TrueType, Type1	Mapa de bits, TrueType, Type1	Não*16
Outros	Configuração automática	Sim	Sim	Sim	Não	Sim*5,12
	Autenticação do utilizador	Sim	Sim	Sim	Não	Sim*5

*1 As especificações de cada função no Windows PPD e no Macintosh PPD variam consoante a versão do sistema operativo e a aplicação de software.

*2 Não pode ser utilizada no Windows NT 4.0.

*3 No Windows 98, só pode utilizar a impressão 2-Up e 4-Up.

*4 Só pode utilizar o Mac OS X v10.4.

*5 Não pode ser utilizada no Mac OS X v10.1.5.

*6 Pode ser utilizada se estiver instalado um finalizador ou encadernador (para utilizar a função de perfuração, tem de estar instalado um módulo de perfuração).

*7 Para utilizar a função de agrafamento de panfletos, tem de estar instalado um encadernador.

*8 As proporções horizontal e vertical não podem ser definidas separadamente.

*9 Só pode utilizar as versões 9.0 a 9.2.2 do Mac OS.

*10 Só pode inserir capas.

*11 Não pode ser utilizada nas versões 9.0 a 9.2.2 do Mac OS.

*12 Não pode ser utilizada no Mac OS X v10.2.8.

*13 Só pode seleccionar a resolução de 1200x600 ppp para impressão a preto e branco.

*14 Esta função pode não funcionar em algumas aplicações de software e sistemas operativos.

*15 O número de fontes residentes disponíveis é de 35 no Windows NT 4.0.

*16 As opções TrueType e Type 1 podem ser seleccionadas em algumas versões do LaserWriter.



SHARP®