

V. Utilización en un entorno Macintosh

En este capítulo se explica cómo configurar Print Server Card en un entorno Macintosh utilizando el protocolo AppleTalk. Print Server Card se puede utilizar en un entorno con MacOS7.6 o superior, MacOS8, MacOS8.5, KanjiTalk7.1 o superior y KanjiTalk7.5 o superior. Print Server Card no es compatible con AppleTalk Phase1.

V. Utilización en un entorno Macintosh	5-1
Impresión desde Macintosh	5-2
Instalar y cargar la Utilidad de instalación de Print Server Card	5-2
Configuración de General	5-6
Configuración de AppleTalk	5-7
Configuración de la impresora y la impresión	5-8
Configuración de otros protocolos	5-10
Configuración de TCP/IP	5-10
Configuración de NetWare	5-11
Configuración de NetBEUI	5-13

Manual del usuario de Print Server Card

Impresión desde Macintosh

Utilice la Utilidad de instalación de Print Server Card para configurar Print Server Card en un entorno Macintosh.



* La Utilidad de instalación de Print Server Card utiliza TCP/IP. Debe configurar OpenTransport, TCP/IP o MacTCP.

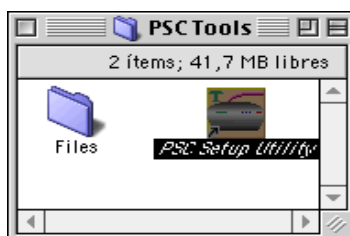
Instalar y cargar la Utilidad de instalación de Print Server Card

1. Instalación

- 1-1. En el CD-ROM, abra la carpeta **Utility** y haga doble clic en **PSC Installer**.
- 1-2. Seleccione el idioma.
- 1-3. Confirme el acuerdo de licencia. A continuación, haga clic en **Sí**.
- 1-4. Confirme la carpeta en la que realizará la instalación. A continuación, haga clic en **Siguiente**.
- 1-5. Seleccione activar o desactivar para ejecutar la Utilidad de instalación de Print Server Card. A continuación, haga clic en **Finalizar**.

2. Ejecutar la Utilidad de instalación de Print Server Card

- 2-1. Para ejecutar la Utilidad de instalación de Print Server Card, haga doble clic en **PSC Setup Utility** en la carpeta en la que ha creado el objeto.



- 2-2. Cuando ejecuta la Utilidad de instalación de Print Server Card, ésta busca automáticamente los servidores Print Server Card en la red y crea una lista de los resultados.

PSC Setup Utility		
Nombre del modelo	Dirección IP	Nombre del servidor de impresión
Dirección Ethernet		
AR-NC5J 00:80:92:00:00:0C	192.168.40.147	SC00000C
AR-NC5J 00:80:92:00:13:68	192.168.40.168	SC001368

Manual del usuario de Print Server Card

2-3. Visualización de la barra de menús de la Utilidad de instalación de Print Server Card

Archivo	Buscar
	Buscar servidores Print Server Card en la red
	Salir
	Finalizar la Utilidad de instalación de Print Server Card
Estado	Estado del sistema
	Mostrar el monitor del estado del sistema
Configuración	Configuración de Print Server Card
	Configuración de Print Server Card
	Configuración de la dirección IP
Opción	Configuración de la dirección IP en Print Server Card
	Configuración de entorno
	Configuración del entorno de la Utilidad de instalación de Print Server Card
Ayuda	Configuración de entorno
	Configuración del entorno de la Utilidad de instalación de Print Server Card
	Configuración de la dirección IP
	Configuración de la dirección IP en Print Server Card
	Configuración de entorno
	Configuración del entorno de la Utilidad de instalación de Print Server Card
Ayuda	Acerca de globos de ayuda
	Explicación de la ayuda de globo
	Mostrar globos
	Mostrar globos
	Activar o desactivar la ayuda de globos.

Manual del usuario de Print Server Card

- 2-4. Seleccione el servidor Print Server Card que desea configurar de la lista. A continuación, seleccione **Configuración, Configuración de Print Server Card**.



NOTA

- * Si el servidor Print Server Card seleccionado no tiene una dirección IP, aparecerá un mensaje que indica que la dirección IP todavía no se ha configurado. Haga clic en **Aceptar** y configure la dirección IP.

Configuración de la dirección IP

Dirección Ethernet [00:80:92:00:00:0C]

Dirección IP

- 2-5. Después de configurar la dirección IP, reinicie Print Server Card. A continuación, vuelva a buscar Print Server Card. Seleccione el servidor Print Server Card que desea configurar de la lista. El NIC que no se haya configurado aparecerá resaltado. A continuación, seleccione **Configuración, Configuración de Print Server Card**.

Nombre del modelo	Dirección IP	Nombre del servidor de impresión
AR-NC5J	192.168.40.147	SC00000C
00:80:92:00:00:0C		
AR-NC5J	192.168.40.168	SC001368
00:80:92:00:13:68		

- 2-6. Aparecerá la pantalla **Contraseña**. Escriba una contraseña y haga clic en **Aceptar**. A continuación se abrirá **Configuración de Print Server Card**.

Contraseña

Contraseña de entrada:

☐ Usuario invitado (sólo lectura)



SUGERENCIA

- * La contraseña en Valor predeterminado de fábrica es **Sharp**.

Manual del usuario de Print Server Card

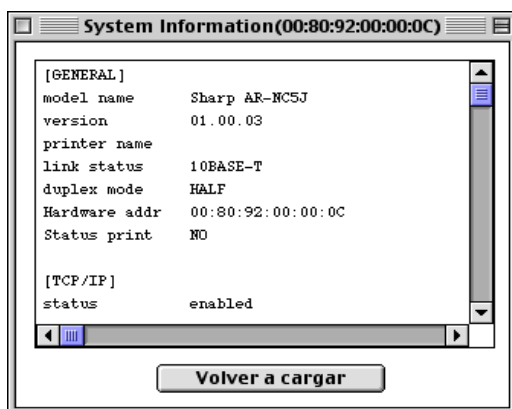
<Monitor del estado del sistema>

En la barra de menús de la Utilidad de configuración de Print Server Card, vaya a **Estado** y abra **Estado del sistema**. Se abrirá el monitor del estado del sistema. Se mostrará el estado del sistema del servidor Print Server Card seleccionado. El botón Volver a cargar renueva la información sobre el estado del sistema.



SUGERENCIA

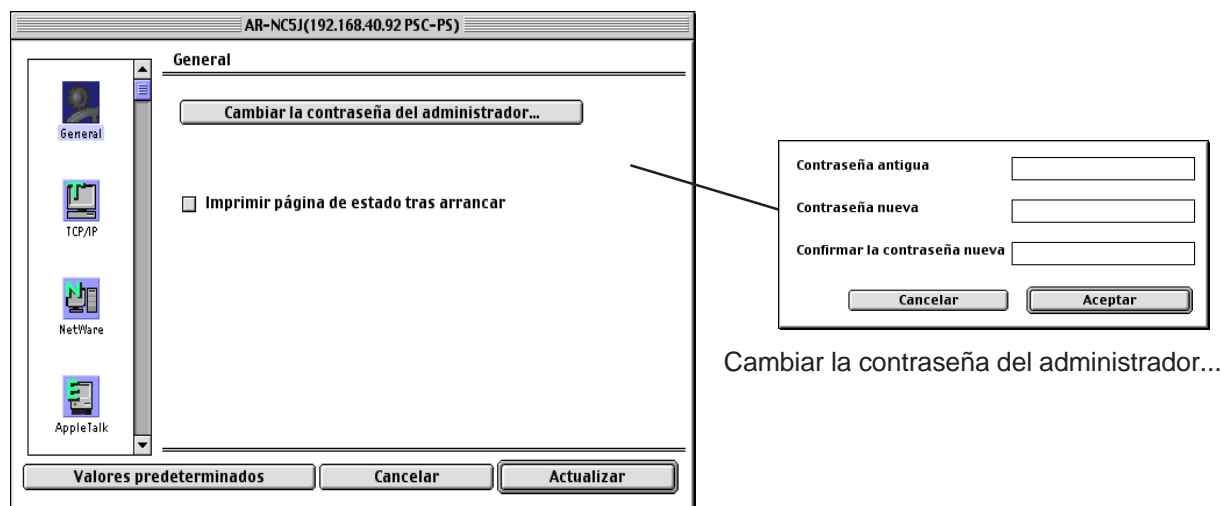
* En función de la impresora, es posible que la visualización no esté disponible.



Manual del usuario de Print Server Card

Configuración de General

Si hace clic en **General**, aparecerá la pantalla siguiente.



A continuación, se proporciona una descripción de cada sección.

Cambiar la contraseña del administrador:

Establezca la contraseña del administrador de Print Server Card en caracteres ASCII. Esta contraseña se utiliza como contraseña de autenticación para cambiar configuraciones en Telnet, páginas Web y herramientas de configuración.



SUGERENCIA

* La contraseña en Valor predeterminado de fábrica es **Sharp**.

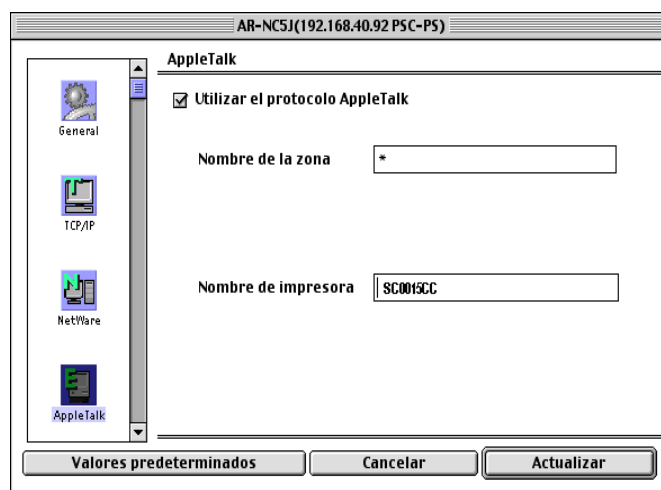
Imprimir página de estado tras arrancar:

Seleccione si se debe imprimir la página de estado de Print Server Card al iniciar la impresora.

Manual del usuario de Print Server Card

Configuración de AppleTalk

Si hace clic en **AppleTalk**, aparecerá la pantalla siguiente.



A continuación se proporciona una descripción de cada sección.

Utilizar el protocolo AppleTalk:

Seleccione si se debe activar o desactivar el protocolo AppleTalk.

Nombre de la zona:

Especifique el nombre de la zona a la que pertenece Print Server Card. Cuando este valor esté en blanco, Print Server Card pertenecerá a la zona predeterminada establecida por el enrutador AppleTalk de la red.

Nombre de impresora:

Establezca el nombre de impresora de AppleTalk. El nombre establecido se puede ver en Selector. Los símbolos especiales del protocolo AppleTalk ("=", ":", "@ y *") se deben excluir de la cadena.

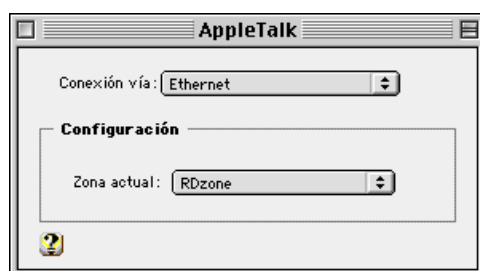
Manual del usuario de Print Server Card

Configuración de la impresora y la impresión

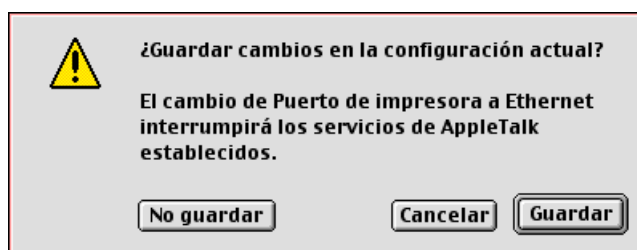
En esta sección se explica cómo configurar AppleTalk y los controladores de impresión. La siguiente explicación puede variar en función de la versión de Macintosh. Para obtener información detallada, consulte el manual de Macintosh.

1. Configuración de la impresora

- 1-1. Seleccione **Paneles de control** del Menú Apple de Macintosh. Seleccione **AppleTalk** y **EtherTalk** para la conexión.



- 1-2. Seleccione el destino para **AppleTalk**. Si cierra el cuadro de diálogo, aparecerá una pantalla con los cambios recientes. Confirme los cambios haciendo clic en **Guardar**.



Manual del usuario de Print Server Card

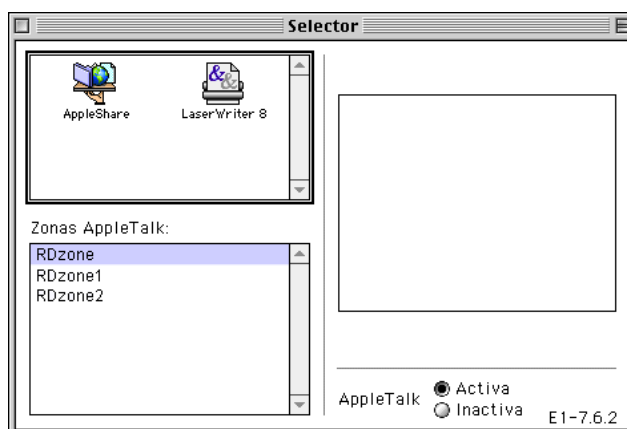
2. Impresión

2-1. En el **menú Apple**, seleccione **Selector**. Seleccione el controlador de impresora al que está conectado Print Server Card. Si existe una zona, seleccione la zona correcta. Deberá encontrar Print Server Card.



SUGERENCIA

- * Si Print Server Card no se encuentra en la lista, compruebe si la impresora está encendida o si Print Server Card se ha conectado correctamente a la red.
- * Si es necesario, la configuración puede realizarse mediante **Opción, Impresión subordinada**.



2-2. Después de configurar Print Server Card utilizando **Selector**, realice una impresión de prueba utilizando **SimpleText**. Si no puede imprimir, compruebe si Print Server Card se ha conectado correctamente a la red.

Manual del usuario de Print Server Card

Configuración de otros protocolos

Con la Utilidad de instalación de Print Server Card también se pueden configurar parámetros de otros protocolos.

Si únicamente utiliza Print Server Card en un entorno Macintosh, debe configurar los siguientes protocolos.

Configuración de TCP/IP

Si hace clic en **TCP/IP**, se abre la pantalla de configuración de protocolos TCP/IP. A continuación se proporciona una descripción de cada sección.

Utilizar el protocolo TCP/IP:

Active o desactive el protocolo TCP/IP. Este valor afecta al funcionamiento de LPR, FTP, TELNET, SNMP, HTTP, las utilidades de configuración, etc.

Utilizar DHCP/BOOTP:

Active o desactive el protocolo DHCP/BOOTP. DHCP/BOOTP es el protocolo para obtener una dirección IP de un servidor DHCP o BOOTP durante el inicio. Un servidor DHCP o BOOTP bien configurado debe funcionar correctamente en la subred para asignar una dirección IP a Print Server Card mediante DHCP/BOOTP. Print Server Card reconoce DHCP y BOOTP automáticamente y adopta la primera respuesta como la propia dirección IP.

Utilizar RARP:

Active o desactive el protocolo RARP. RARP es el protocolo para obtener una dirección IP mediante un servidor RARP durante el inicio. Debe haber un servidor RARP bien configurado funcionando correctamente en la subred para poder asignar la dirección IP de Print Server Card a través de RARP.

Dirección IP:

Asigne la dirección IP a Print Server Card. El valor debe configurarse en un formato de serie de cuatro partes de números separados por puntos como, por ejemplo, "xxx.xxx.xxx.xxx".

Máscara de subred:

Asigne una máscara de subred a Print Server Card. El valor debe configurarse en un formato de serie de cuatro partes de números separados por puntos como, por ejemplo, "xxx.xxx.xxx.xxx". Si el valor es "0.0.0.0", no es válido. La máscara de subred correspondiente a la dirección IP se asignará automáticamente.

Manual del usuario de Print Server Card

Puerta de enlace predeterminada:

Asigne la dirección IP de puerta de enlace de Print Server Card. El valor debe configurarse en un formato de serie de cuatro partes de números separados por puntos como, por ejemplo, "xxx.xxx.xxx.xxx". La puerta de enlace debe estar en la red donde se encuentra Print Server Card. Si el valor es "0.0.0.0", no es válido.

Utilizar el título FTP/LPD:

Active o desactive la página de título cuando se utiliza LPR o FTP para imprimir.

Configuración de NetWare

Si hace clic en **NetWare**, se abre la pantalla de configuración del protocolo NetWare. A continuación se proporciona una descripción de cada sección.

Utilizar el protocolo NetWare:

Active o desactive el protocolo NetWare.

Nombre de servidor de impresión:

Especifique el nombre del servidor de impresión para que Print Server Card se inicie en modo de servidor de impresión. Puesto que esta configuración se utiliza como identificador de la red en el protocolo NetWare, el nombre del servidor de impresión debe ser distinto de los demás nombres del entorno NetWare. Se utiliza como nombre de inicio de sesión al conectar con el servidor NetWare.

Tipo de trama:

Seleccione el tipo de trama predeterminado de Print Server Card. Si el tipo de trama establecido no funciona, se cambiará automáticamente por otro tipo.

Modo de operación:

Seleccione el modo de operación principal (servidor de impresión/impresora remota) de Print Server Card. Si el modo seleccionado no funciona, Print Server Card se iniciará en el otro modo.

Manual del usuario de Print Server Card

Modo PSERVER

Configuración de PSERVER

Servidor de archivos para la conexión:

Establezca el nombre del servidor de archivos conectado principalmente. Print Server Card se conecta al servidor de archivos establecido cuando funciona en modo de servidor de impresión. Print Server Card busca automáticamente y se conecta al servidor de archivos si el valor está en blanco.

Contraseña:

Establezca la contraseña que se autenticará cuando Print Server Card inicie la sesión con el servidor de archivos como servidor de impresión. Cuando la contraseña para Print Server Card está establecida, se debe establecer la misma contraseña para el servidor de archivos correspondiente. Si Print Server Card está conectado a dos o más servidores de archivos, se debe establecer la misma contraseña en todos los servidores de archivos.

Tiempo de sondeo del trabajo:

Establezca el intervalo en unidades de segundos en el que Print Server Card comprobará si hay trabajos en el servidor de archivos. El valor suele ser el predeterminado.

Configuración del modo NDS

Mode de enlace:

Active o desactive el modo de enlace. Una vez desactivado, sólo funciona el modo NDS. No lo desactive a menos que sólo sea necesario el modo NDS.

Árbol de NDS:

Especifique el nombre del árbol de NDS conectado. Puesto que el nombre del árbol se obtiene automáticamente, normalmente no es necesario especificarlo en este campo. Cuando hay dos o más árboles en una misma red, sí es necesario especificar el nombre.

Contexto de NDS:

Especifique el contexto de NDS conectado en modo de servidor de impresión. Debe especificarse el contexto que ha creado el servidor de impresión en el servidor de archivos.

Manual del usuario de Print Server Card

Modo RPRINTER

Configuración de RPRINTER

Servidor de impresión para la conexión:

Establezca el nombre del servidor de impresión conectado inicialmente. Print Server Card se conecta a la configuración del servidor de impresión cuando funciona en modo de impresora remota. Print Server Card busca automáticamente y se conecta al servidor de impresión si el valor está en blanco.

Tiempo de espera:

Establezca el valor de tiempo de espera de Print Server Card en unidades de segundos para determinar el final del trabajo cuando funciona en modo de impresora remota. El valor suele ser el predeterminado.

Nombre de impresora:

Establezca el nombre de impresora en **Información del servidor de impresión** del servidor NetWare. Debe ser el mismo **Nombre de impresora** registrado en el servidor NetWare.

Configuración de NetBEUI

Si hace clic en **NetBEUI**, se abre la pantalla de configuración del protocolo NetBEUI. A continuación, se proporciona una descripción de cada sección.

Utilizar el protocolo NetBEUI:

Active o desactive el protocolo NetBEUI.

Nombre del PC:

Especifique un nombre de equipo. El nombre establecido aquí aparece como un equipo en el **Explorador de Windows**. El nombre debe ser distinto al de los demás equipos.

Grupo de trabajo:

Especifique el grupo de trabajo al que pertenece Print Server Card. Escriba el nombre del grupo de trabajo predeterminado o un nombre de grupo de trabajo existente. Los nombres de grupos de trabajo nuevos que no existan en la red no aparecen como **Grupo de trabajo**.

Comentario:

Establezca la descripción de Print Server Card. La información establecida aparece como descripción (comentarios) de Print Server Card en el PC de red de Windows.