



Guia de definições disponibilização para impressão



ÍNDICE

ACERCA DESTE MANUAL	2
FUNÇÃO DE DISPONIBILIZAÇÃO PARA IMPRESSÃO	3
ANTES DE UTILIZAR A FUNÇÃO DE DISPONIBILIZAÇÃO PARA IMPRESSÃO	4
• Definições requeridas na máquina.	4
• Instalar o controlador de impressora da unidade primária.	5
UTILIZAR A FUNÇÃO DE DISPONIBILIZAÇÃO PARA IMPRESSÃO	6
• Armazenar um trabalho na unidade primária do seu computador.	6
• Imprimir/eliminar um trabalho armazenado na unidade primária de uma unidade secundária	8

ACERCA DESTE MANUAL

Este guia explica como utilizar a função de disponibilização para impressão.

Nota

- As explicações contidas neste manual supõem que tem conhecimento sobre o funcionamento do seu computador Windows ou Mac OS.
- Para obter informações sobre o seu sistema operativo, consulte o manual do sistema operativo ou a função de Ajuda online.
- As explicações dos ecrãs e procedimentos neste manual destinam-se essencialmente ao Windows® 8 em ambientes Windows® e ao Mac OS X 10.10 em ambientes Mac OS. Os ecrãs podem variar consoante a versão do sistema operativo.
- Este manual foi cuidadosamente preparado. Se tiver algum comentário ou preocupação sobre o manual, contacte o seu revendedor ou representante de assistência técnica autorizado mais próximo.
- Este produto passou por um controlo de qualidade rigoroso, bem como por procedimentos de inspeção. Caso seja detetado um defeito ou outro problema, contacte o seu revendedor ou representante de assistência técnica autorizado mais próximo.
- Para além das instâncias previstas na lei, a SHARP não se responsabiliza por falhas que ocorram durante a utilização do produto ou das suas opções, por falhas resultantes da operação incorreta do produto e das suas opções, ou por outras falhas ou danos resultantes da utilização do produto.

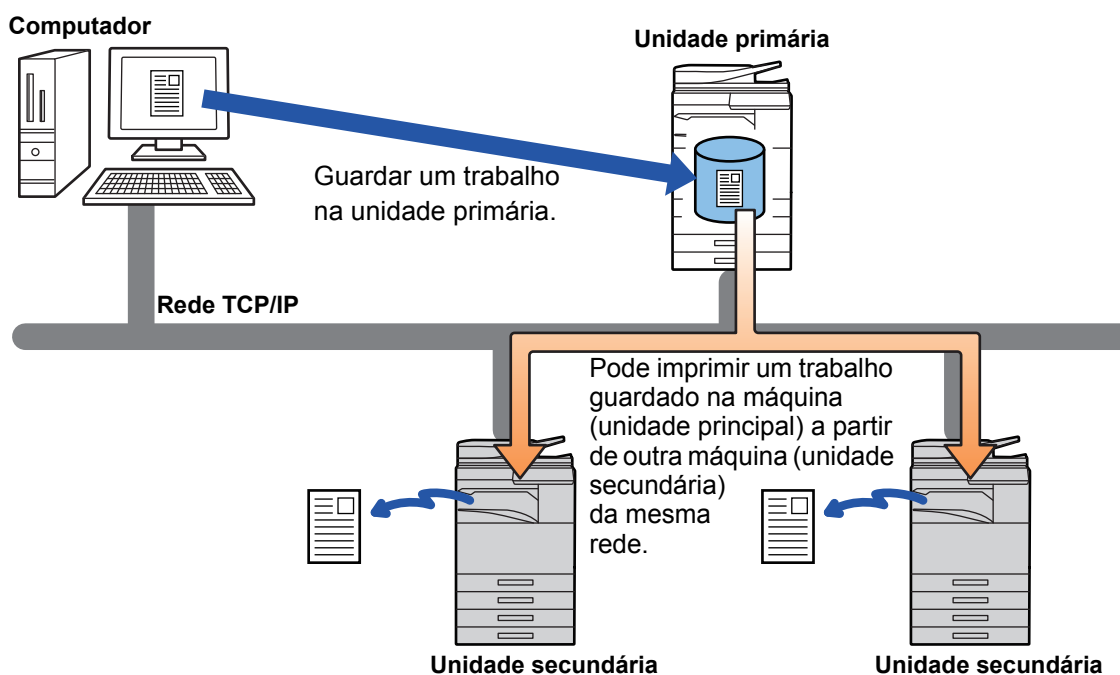
Aviso

- A reprodução, adaptação ou tradução do conteúdo do manual sem a permissão prévia por escrito é proibida, exceto se permitido pelas leis de direitos de autor.
- Todas as informações contidas neste manual estão sujeitas a alteração sem aviso prévio.

- Os ecrãs, mensagens e nomes de teclas mostrados no manual poderão ser diferentes dos reais mostrados na máquina devido a melhoramentos do produto e modificações.
- As explicações deste manual são baseadas na versão em inglês (EUA) e na versão do software para a América do Norte. O software para outros países e regiões poderá ser ligeiramente diferente da versão para a América do Norte.

FUNÇÃO DE DISPONIBILIZAÇÃO PARA IMPRESSÃO

Quando existirem várias máquinas que suportem a função de disponibilização para impressão na mesma rede, pode utilizar a função de disponibilização para impressão para guardar dados na máquina que é definida como a unidade primária e, em seguida, imprimir os dados guardados de uma unidade que é definida como a unidade secundária (podem ser definidas múltiplas unidades secundárias).



Para obter o número de unidades secundárias que podem ser controladas por uma unidade primária, consulte o seu revendedor.



- A área de memória para guardar trabalhos de disponibilização para impressão é de 16 GB.
- Quando a autenticação do utilizador for ativada, só os trabalhos do utilizador com sessão iniciada podem ser impressos.

ANTES DE UTILIZAR A FUNÇÃO DE DISPONIBILIZAÇÃO PARA IMPRESSÃO

Esta secção explica as definições que devem ser configuradas antes de poder utilizar a função de disponibilização para impressão.

Definições requeridas na máquina

As seguintes definições devem ser configuradas na máquina para utilizar a função de disponibilização para impressão. (São necessários direitos de administrador.)

Definições de sistema

Toque na tecla [Definições] no painel de toque da máquina e inicie sessão com direitos de administrador. Toque em [Definições de Sistema] > [Definições De Impressora] > [Definições de libertação de impressora] e configure as definições. Para as definições de sistema, consulte o Manual do Utilizador.

Item	Definições
• Libertação de impressão	Selecione [Activar].
• Código de ligação	Introduza um código para autenticação entre a unidade primária e a unidade secundária. Máximo de 32 caracteres alfanuméricos. Certifique-se de que introduz o mesmo código tanto na unidade primária como na unidade secundária. A entrada de um código pode ser omitida.
• Definições da Unidade primária/secundária	Selecione a máquina onde os trabalhos de disponibilização para impressão serão guardados na [Unidade primária]. Selecione a máquina que será utilizada para impressão na [Unidade secundária].
• Solicitar autenticação ao armazenar (Quando a [Unidade primária] for selecionada)	Selecione se pretende que a autenticação seja ou não necessária para armazenar um trabalho de disponibilização para impressão na máquina que está a funcionar como a unidade primária. Se a definição de autenticação do utilizador da unidade primária for desativada, os trabalhos serão guardados sem autenticação mesmo que a opção [Activar] seja selecionada.
• Endereço da Unidade primária (Quando a [Unidade secundária] for selecionada)	Introduza o endereço IP ou o nome de anfitrião da unidade primária.
• Número Da Porta	Defina o número da porta utilizado para a disponibilização para impressão na unidade primária e unidade secundária. Certifique-se de que define o mesmo número tanto na unidade primária como na unidade secundária. (O número da porta predefinido é "53000" e não precisa de ser alterado.)
• Predefinições	
• Impressão P/B	Quando a opção [Activar] for selecionada, a opção [Impressão P/B] é ativada no ecrã de impressão do trabalho de disponibilização para impressão.
• Imprimir e Apagar Dados	Quando a opção [Activar] for selecionada, a opção [Imprimir e Apagar Dados] é ativada no ecrã de impressão do trabalho de disponibilização para impressão.
• Eliminar os dados armazenados após a período especificada	Selecione se os trabalhos de disponibilização para impressão armazenados são ou não eliminados automaticamente depois de decorrido o tempo definido. Se selecionar [Activar], os trabalhos que tenham sido armazenados com o número de dias definido em "Dias" serão eliminados automaticamente.
• Dias	Quando a opção "Eliminar os dados armazenados após a período especificada" for selecionada, os trabalhos com o número de dias definido são armazenados.
• Estado do disco rígido	Apresenta o estado de utilização da unidade de disco rígido.
• Eliminar todos (Quando a [Unidade primária] for selecionada)	Quando a máquina funcionar como a unidade primária, selecione esta opção para eliminar todos os trabalhos de disponibilização para impressão armazenados.

Corrigir o endereço IP da máquina

Se a máquina for utilizada num ambiente DHCP, o endereço IP da máquina poderá mudar. Se tal ocorrer, não poderá enviar as informações de disponibilização para impressão para a máquina.

Adicionar o ícone de disponibilização para impressão ao Ecrã Inicial



Execute estes passos depois de ter ativado a função de disponibilização para impressão no modo de definições (administrador).

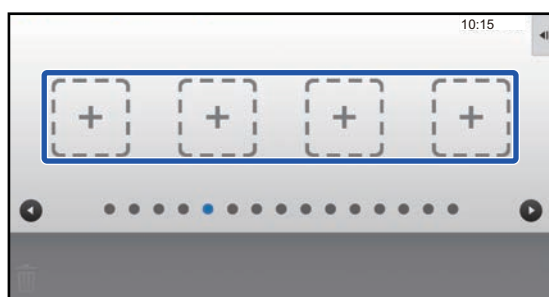
► [Definições de sistema \(página 4\)](#)

1



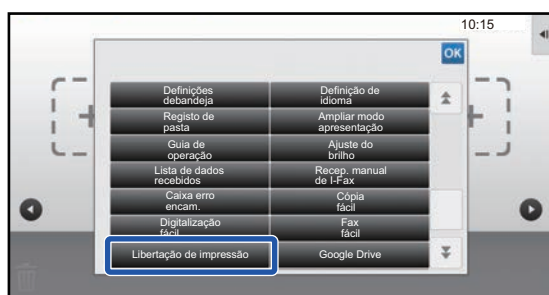
Toque em [Editar Início] no painel de ação.

2



Toque num local sem uma tecla de atalho no modo de edição inicial.

3



Toque em [Libertação de impressão].

4

Toque em [Sair Modo Edição Inicial] no painel de ação.

Desta forma, sai do modo de edição inicial e regressa ao ecrã inicial.

Instalar o controlador de impressora da unidade primária

Instale o controlador de impressora da unidade primária no seu computador. Para os procedimentos de instalação do controlador de impressora, consulte o Guia de configuração do software.

UTILIZAR A FUNÇÃO DE DISPONIBILIZAÇÃO PARA IMPRESSÃO

Esta secção explica como armazenar trabalhos na unidade primária e como seleccionar e imprimir trabalhos de uma unidade secundária.

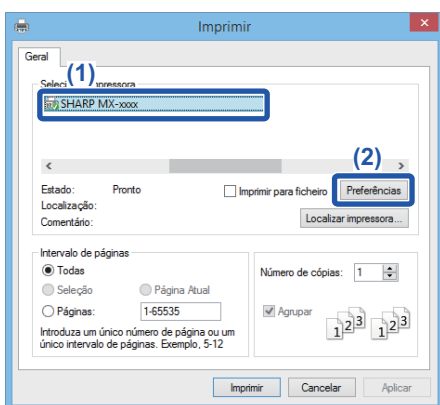
Armazenar um trabalho na unidade primária do seu computador

Quando a autenticação de utilizador for ativada na máquina, deve introduzir as suas informações de utilizador (nome de início de sessão, palavra-passe, etc.) no ecrã das definições do controlador de impressora para poder imprimir.* Para obter explicações sobre as definições, consulte a Ajuda do controlador de impressora.

* As informações de utilizador que são necessárias variam consoante o método de autenticação ativado. Verifique estas informações junto do administrador da máquina.

Num ambiente Windows

1

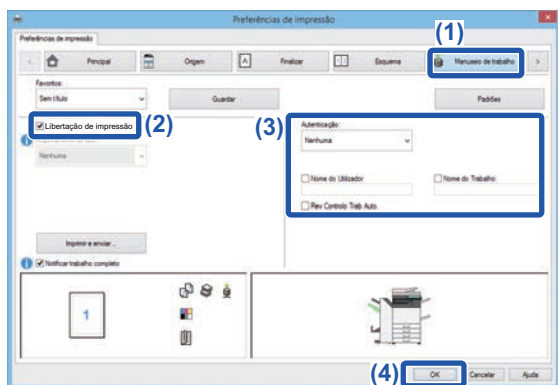


Abra a janela de propriedades do controlador de impressora.

(1) **Selecione o controlador de impressora da Unidade Primária.**

(2) **Clique no botão [Preferências].**

2



Configure a função de disponibilização para impressão.

(1) **Clique no separador [Manuseio de trabalho].**

(2) **Selecione a caixa de verificação [Libertação de impressão] ☒.**

(3) **Introduza as informações de utilizador conforme necessário.**

Para obter mais informações, consulte o Manual do Utilizador.

(4) **Selecione as definições de impressão que sejam necessárias e clique no botão [OK].**



- A função de disponibilização para impressão não pode ser utilizada ao mesmo tempo que a função de arquivo de documentos.
- Pode alterar o número de cópias e o modo de cor na altura da impressão.
- Para que a função de disponibilização para impressão esteja sempre ativada, selecione a caixa de verificação [Libertação de impressão] ☒ na [Política de impressão] do separador [Configuração] do controlador de impressora.
- Se existirem menos de 10 MB livres na área de armazenamento da unidade primária, o trabalho não será armazenado. Elimine os trabalhos desnecessários e volte a imprimir.

3

Inicie a impressão.



Verifique o tamanho do papel utilizado para impressão.

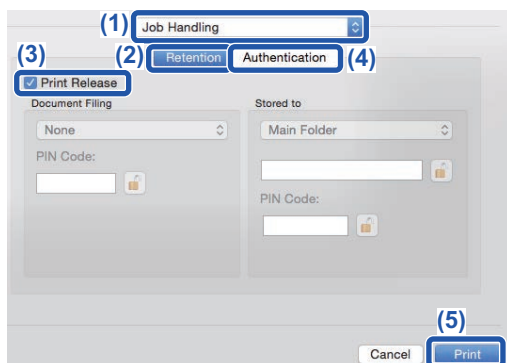
Se seleccionar um tamanho de papel maior do que o tamanho de papel máximo da máquina, a imagem poderá ficar cortada.

Num ambiente Mac OS

1

Na aplicação, selecione [Imprimir] no menu [Ficheiro]. Certifique-se de que seleccionou o nome de impressora da máquina.

2



Configure a função de disponibilização para impressão.

(1) Selecione [Job Handling].

(2) Clique em [Retention].

(3) Selecione a caixa de verificação [Print Release] ☒.

(4) Clique em [Authentication] e introduza as suas informações de utilizador conforme necessário.

Se a autenticação de utilizador não for ativada, este passo pode ser omitido.

Para obter mais informações, consulte o Manual do Utilizador.

(5) Selecione outras definições de impressão que sejam necessárias e clique no botão [Print].



- A função de disponibilização para impressão não pode ser utilizada ao mesmo tempo que a função de arquivo de documentos.
- Pode alterar o número de cópias e o modo de cor na altura da impressão.
- Se existirem menos de 10 MB livres na área de armazenamento da unidade primária, o trabalho não será armazenado. Elimine os trabalhos desnecessários e volte a imprimir.

3

Inicie a impressão.

Imprimir/eliminar um trabalho armazenado na unidade primária de uma unidade secundária

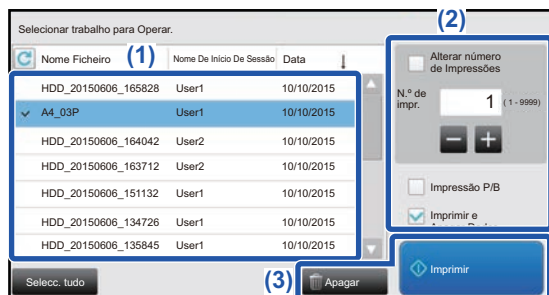
Esta secção explica como imprimir e eliminar um trabalho armazenado de uma unidade secundária.

1

Toque na tecla [Libertação de impressão] no Ecrã Inicial.

- Aparece uma lista de trabalhos armazenados na unidade primária.
- Se a corrente principal da unidade primária estiver ligada, aparecerá uma mensagem e deixará de poder ver os trabalhos armazenados.

2



Imprima ou elimine o trabalho selecionado.

(1) Toque no trabalho que pretende imprimir ou eliminar. A caixa de verificação é selecionada.

Pode selecionar mais do que um trabalho.
Pode selecionar todos os trabalhos com a tecla [Selecc. tudo].

(2) Configure as definições de impressão.

- Para eliminar o trabalho da unidade primária depois da impressão, selecione a caixa de verificação [Imprimir e Apagar Dados].
- Se estiver a eliminar o trabalho, este passo não é necessário.

(3) Inicie a impressão ou eliminação.

Se estiver a eliminar o trabalho, aparecerá um ecrã de confirmação. Selecione [Sim] para eliminar.



Quando a autenticação de utilizador for ativada, só aparecem os trabalhos de impressão do utilizador com sessão iniciada.



- Se selecionar uma definição, como agrafer, que não possa ser executada porque a unidade secundária não tem a opção necessária, a definição será ignorada.
- Se o trabalho selecionado for um ficheiro PS, o trabalho só será impresso se a unidade secundária suportar a impressão de ficheiros PS.

