

Guia de configuração do software



**ANTES DE INSTALAR
O SOFTWARE**

**CONFIGURAÇÃO NUM
AMBIENTE WINDOWS**

**CONFIGURAÇÃO NUM
AMBIENTE MACINTOSH**

RESOLUÇÃO DE PROBLEMAS



Obrigado por ter adquirido este produto. Este manual explica como instalar e configurar o software que permite utilizar a máquina como uma impressora ou digitalizador ligados a um computador.

Se o software não for correctamente instalado, ou se precisar de removê-lo, consulte "4. RESOLUÇÃO DE PROBLEMAS" (página 38).

Nota

- As explicações neste manual pressupõe que o utilizador tem os conhecimentos necessários para trabalhar com um computador Windows ou Macintosh.
- Para obter informações sobre o seu sistema operativo, consulte o respectivo manual ou a função de Ajuda online.
- As explicações dos ecrãs e os procedimentos descritos neste manual referem-se especificamente ao Windows 7® em ambientes Windows® e ao Mac OS X v10.8 em ambientes Macintosh. Os ecrãs podem variar conforme a versão do sistema operativo.
- Sempre que aparecer "XX-xxxx" neste manual, substitua o nome do modelo por "XX-xxxx".
- Este manual contém referências à função de fax. Contudo, tenha em atenção que a função de fax não está disponível em alguns países e regiões.
- Este manual possui explicações do controlador PC-Fax e controlador PPD. No entanto, tenha em atenção que o controlador PC-Fax e o controlador PPD não estão disponíveis e não são visualizados no software para instalação em alguns países e regiões.
Neste caso, instale a versão em Inglês se pretender usar estes controladores.
- Tivemos o máximo cuidado na elaboração deste manual. Na condição improvável de detectar um defeito ou outro problema, contacte o revendedor ou o representante de assistência técnica autorizado mais próximos.
- Este produto foi sujeito a rigorosos procedimentos de controlo e inspecção de qualidade. Se tiver algum comentário ou dúvida relativamente ao mesmo, contacte o revendedor ou o representante de assistência técnica autorizado mais próximos.
- Para além das instâncias previstas na lei, a SHARP não se responsabiliza por falhas que ocorram durante a utilização do produto ou das suas opções, por falhas resultantes da operação incorrecta do produto e das suas opções, ou por outras falhas ou danos resultantes da utilização do produto.

Aviso

- A reprodução, adaptação ou tradução dos conteúdos do manual sem autorização prévia por escrito é proibida, excepto quando permitido pelas leis dos direitos de autor.
- Todas as informações contidas neste manual estão sujeitas a alteração sem aviso prévio.
- O cabo de rede ou o cabo USB a ser ligado a esta máquina deve ser um cabo blindado compatível com as especificações.

Os ecrãs, mensagens e nomes de teclas apresentados no manual podem diferir dos apresentados na máquina devido a melhorias e modificações do produto.
--

LICENÇA DE SOFTWARE

A LICENÇA DE SOFTWARE será visualizada quando instalar o software a partir do CD-ROM. A sua utilização do software no CD-ROM ou na máquina, na sua totalidade ou em parte, pressupõe a sua concordância com os termos da LICENÇA DE SOFTWARE.

ÍNDICE

1 ANTES DE INSTALAR O SOFTWARE

CD-ROM E SOFTWARE	2
• SOFTWARE CD-ROM	2
• OUTROS CD-ROM	4
VERIFICAÇÃO DOS REQUISITOS DE SISTEMA	5
• REQUISITOS DE SISTEMA	5
• REQUISITOS DE SOFTWARE	6
LIGAR A MÁQUINA	7
• LIGAR A UMA REDE	7
• LIGAÇÃO DA MÁQUINA COM UM CABO USB (Windows)	7

2 CONFIGURAÇÃO NUM AMBIENTE WINDOWS

ABRIR O ECRÃ DE SELECÇÃO DE SOFTWARE (PARA TODO O SOFTWARE)	8
INSTALAÇÃO DO CONTROLADOR DE IMPRESSORA / CONTROLADOR PC-FAX	9
• SE A MÁQUINA ESTIVER LIGADA A UMA REDE	9
• SE A MÁQUINA ESTIVER LIGADA ATRAVÉS DE UM CABO USB	19
• UTILIZAR A MÁQUINA COMO IMPRESSORA PARTILHADA	23
• CONFIGURAR O CONTROLADOR DA IMPRESSORA PARA AS OPÇÕES INSTALADAS NA MÁQUINA	24
INSTALAR O PRINTER STATUS MONITOR	27
INSTALAR O CONTROLADOR DO DIGITALIZADOR	28
INSTALAR AS FONTES DE ECRÃ PS	30
ALTERAR A PORTA	31

3 CONFIGURAÇÃO NUM AMBIENTE MACINTOSH

MAC OS X	34
-----------------------	----

4 RESOLUÇÃO DE PROBLEMAS

QUANDO A INSTALAÇÃO NÃO É BEM SUCEDIDA	38
REMOVER O SOFTWARE	40

1

ANTES DE INSTALAR O SOFTWARE

Este capítulo descreve os programas de software que lhe permitem utilizar as funções de impressora e digitalizador da máquina, os CD-ROM que contêm o software e as páginas onde se encontram os procedimentos de instalação.

CD-ROM E SOFTWARE

O software que pode utilizar com a máquina encontra-se nos CD-ROM que acompanham a máquina e os kits de expansão.

- Antes de instalar o software, confirme se o computador e a máquina cumprem os requisitos de sistema descritos na secção "VERIFICAÇÃO DOS REQUISITOS DE SISTEMA" (página 5).

SOFTWARE CD-ROM

► O "Software CD-ROM" que acompanha a máquina

O "Software CD-ROM" consiste em 2 discos.

Disc 1

Software para Windows

• Controlador da impressora

Este software permite utilizar a máquina como uma impressora. Dependendo dos modelos, o controlador de impressora incluído no "Software CD-ROM" é diferente.

- Controlador de impressão Sharp Advanced Printing Language

Este é um controlador de impressão da SHARP. Este controlador de impressora não é usado quando o kit de expansão para impressora estiver instalado na máquina. Utilize o "Software CD-ROM" fornecido com o kit de expansão da impressora.

- Controlador de impressão PCL6

A máquina suporta os idiomas de controlo de impressoras PCL6 da Hewlett-Packard.

- Controlador de impressora PS

O controlador de impressora PS suporta a linguagem de descrição de página PostScript 3, desenvolvida pela Adobe Systems Incorporated.

- Controlador PPD

O controlador PPD permite que a máquina utilize o controlador de impressora PS standard do Windows.

🔗 SE A MÁQUINA ESTIVER LIGADA A UMA REDE (página 9)

🔗 SE A MÁQUINA ESTIVER LIGADA ATRAVÉS DE UM CABO USB (página 19)

• Printer Status Monitor (só pode ser utilizado com a máquina ligada a uma rede)

Permite-lhe monitorizar o estado da máquina no ecrã do computador.

🔗 INSTALAR O PRINTER STATUS MONITOR (página 27)

Software para Macintosh

• Ficheiro PPD

O ficheiro de descrição da impressora suporta a linguagem de descrição de página PostScript 3 desenvolvida pela Adobe Systems Incorporated.

🔗 MAC OS X (página 34)

Disc 2

• Controlador de PC-Fax

Permite-lhe enviar um ficheiro do seu computador sob a forma de um fax como se estivesse a imprimir o ficheiro. (Se a opção de fax estiver instalada.)

Mesmo que a função fax não esteja instalada, o controlador de PC-Fax pode ser actualizado utilizando o CD-ROM do kit de expansão Fax Internet, passando a permitir o envio de ficheiros do computador como um Fax Internet como se estivesse a imprimir um ficheiro.

📖 INSTALAÇÃO DO CONTROLADOR DE IMPRESSORA / CONTROLADOR PC-FAX (página 9)

• Controlador do digitalizador (controlador TWAIN)

(só pode ser utilizado com a máquina ligada a uma rede)

Permite-lhe utilizar a função de digitalização da máquina a partir de uma aplicação compatível com TWAIN.

📖 INSTALAR O CONTROLADOR DO DIGITALIZADOR (página 28)

► O "Software CD-ROM" que acompanha o kit de expansão para impressora (para Windows/Macintosh)

Software para Windows

• Controlador da impressora

Este software permite utilizar a máquina como uma impressora.

- Controlador de impressão PCL6

A máquina suporta os idiomas de controlo de impressoras PCL6 da Hewlett-Packard.

- Controlador de impressora PS

O controlador de impressora PS suporta a linguagem de descrição de página PostScript 3, desenvolvida pela Adobe Systems Incorporated.

- Controlador PPD

O controlador PPD permite que a máquina utilize o controlador de impressora PS standard do Windows.

📖 SE A MÁQUINA ESTIVER LIGADA A UMA REDE (página 9)

📖 SE A MÁQUINA ESTIVER LIGADA ATRAVÉS DE UM CABO USB (página 19)

• Printer Status Monitor (só pode ser utilizado com a máquina ligada a uma rede)

Permite-lhe monitorizar o estado da máquina no ecrã do computador.

📖 INSTALAR O PRINTER STATUS MONITOR (página 27)

Software para Macintosh

• Ficheiro PPD

O ficheiro de descrição da impressora suporta a linguagem de descrição de página PostScript 3 desenvolvida pela Adobe Systems Incorporated.

📖 MAC OS X (página 34)

- É necessário o kit de expansão PS3 para utilizar a máquina como uma impressora num ambiente Macintosh. Para além disso, a máquina deve estar ligada a uma rede. Não pode ser utilizada uma ligação USB.
- Dependendo dos modelos, o kit de expansão para impressora e o kit de expansão PS3 são normalmente instalados.
- O controlador do digitalizador e o controlador do PC-Fax não podem ser utilizados num ambiente Macintosh.

OUTROS CD-ROM

► CD-ROM "PRINTER UTILITIES" que acompanha o kit de expansão PS3 (para Windows/Macintosh)

Contém os tipos de letra de ecrã utilizados pelo controlador de impressora PS.

🖨️ INSTALAR AS FONTES DE ECRÃ PS (página 30)

► CD-ROM "PRINTER UTILITIES" que acompanha o kit de expansão Fax Internet* (para Windows)

Este CD-ROM permite actualizar o controlador do PC-Fax no "Software CD-ROM" que acompanha a máquina, para que possa enviar faxes através da Internet (função PC-Fax).

Se pretende utilizar a função PC-Fax, instale primeiro o controlador PC-Fax a partir do "Software CD-ROM" que acompanha a máquina, e execute o programa de instalação no CD-ROM. Se o controlador PC-Fax já estiver instalado, execute apenas o programa de instalação. (Não precisa de reinstalar o controlador PC-Fax.)

* Dependendo dos modelos, o kit de expansão Fax Internet pode não estar disponível.

O kit de expansão do disco rígido pode ser necessário para a máquina.

🖨️ INSTALAÇÃO DO CONTROLADOR DE IMPRESSORA / CONTROLADOR PC-FAX (página 9)

► CD-ROM* "Sharpdesk/Network Scanner Utilities" (para Windows)

Contém software que o ajuda a tirar o máximo partido das imagens digitalizadas na máquina. O software inclui o "Sharpdesk", uma aplicação de gestão de documentos para o ambiente de trabalho que permite uma gestão integrada das imagens digitalizadas e dos ficheiros criados por diversas aplicações. Para utilizar a função de digitalização "Digitalizar para computador", tem de instalar o "Network Scanner Tool" a partir do CD-ROM.

Para saber os requisitos do software, consulte o guia (em formato PDF) na pasta "Manual" ou o ficheiro Leiamos disponíveis no CD-ROM. Para obter os procedimentos de instalação do software, consulte o "Guia Informativo".

* Este CD-ROM só vem incluído com a máquina em alguns modelos.

O kit de expansão de scanner de rede pode ser necessário para a máquina.

VERIFICAÇÃO DOS REQUISITOS DE SISTEMA

REQUISITOS DE SISTEMA

Antes de instalar o software descrito neste manual, verifique se o seu computador satisfaz os seguintes requisitos.

	Windows	Macintosh*5
Sistema operativo*1	Windows Server 2003, Windows Vista, Windows Server 2008, Windows 7, Windows 8, Windows Server 2012	Mac OS X v10.4, Mac OS X v10.5, Mac OS X v10.6, Mac OS X v10.7, Mac OS X v10.8, Mac OS X v10.9
Tipo de computador*2	Computador compatível com IBM PC/AT Equipado com uma placa LAN ou equipado de série com uma porta USB 2.0*3/1.1*4.	Um ambiente no qual qualquer um dos sistemas operativos anteriormente indicados pode funcionar em perfeitas condições (incluindo computadores Macintosh com um processador Intel.)
Monitor	É recomendada uma resolução de 1024 x 768 pontos e cor de 16 bits ou superior.	
Outros requisitos de hardware	Um ambiente que permite a qualquer dos sistemas operativos acima indicados funcionar em perfeitas condições.	

*1 As edições Starter Edition e Embedded Edition do sistema operativo Windows não são suportadas.

As outras edições e service packs são suportados, mas é recomendado que os service packs sejam actualizados para a versão mais recente disponível.

Incluindo o SO de 64-bit.

*2 Para além dos modelos descritos à direita, também são suportados alguns modelos com a função LAN sem fios.

*3 A porta USB 2.0 da máquina apenas transfere os dados à velocidade especificada no padrão USB 2.0 (Hi-Speed) se o controlador Microsoft USB 2.0 estiver previamente instalado no computador, ou se estiver instalado o controlador USB 2.0 para Windows disponibilizado pela Microsoft no "Windows Update".

*4 Compatível com modelos pré-instalados com Windows Server 2003, Windows Vista, Windows Server 2008, Windows 7, Windows 8, ou Windows Server 2012 equipados de origem com um interface USB.

*5 Não disponível se a máquina estiver ligada através de um cabo USB. O controlador de PC-Fax e o controlador do digitalizador não podem ser utilizados.



Para utilizadores do Windows

Para realizar os procedimentos descritos neste manual, tais como instalar o software e configurar as definições após a instalação, são necessárias permissões de administrador.

REQUISITOS DE SOFTWARE

Para utilizar o software descrito neste manual tem de cumprir os seguintes requisitos. Para saber os tipos de computadores e sistemas operativos que podem executar o software, consulte a secção "REQUISITOS DE SISTEMA" (página 5).

Ambiente de sistema operativo	Software	Kits de expansão necessários	Tipo de ligação*1
Windows	Controlador de impressão Sharp Advanced Printing Language	Pode ser utilizado na configuração de série.*1	Rede / USB
	Controlador de impressora PCL6	Kit de expansão para impressora*2	
	Controlador de impressora PS, Controlador PPD	Kit de expansão para impressora*2 Kit de expansão PS3*3	
	Controlador de PC-Fax	Kit de expansão facsimile*4	
	Controlador do digitalizador	Kit De Expansão De Scanner De Rede*5	Apenas rede*6 (não pode ser utilizado com uma ligação USB)
	Printer Status Monitor	Pode ser utilizado na configuração de série.	
Macintosh	Ficheiro PPD Macintosh	Kit de expansão para impressora*2 Kit de expansão PS3*3	

*1 Dependendo dos modelos, esta função pode não estar disponível.

*2 Dependendo dos modelos, o kit de expansão para impressora é normalmente instalado. Algumas funções só estarão activas se o kit de expansão do disco rígido estiver instalado.

*3 Dependendo dos modelos, o kit de expansão PS3 é normalmente instalado. Algumas funções só estarão activas se o kit de expansão do disco rígido estiver instalado.

*4 Se o kit de expansão Fax Internet estiver instalado, o controlador PC-Fax pode ser actualizado utilizando o CD-ROM "PRINTER UTILITIES" para permitir a utilização do controlador como controlador PC-Fax. Neste caso, o controlador pode ser utilizado sem o kit de expansão facsimile.

*5 Dependendo dos modelos, o kit de expansão de scanner de rede vem instalado de série.

*6 O controlador do digitalizador e o Printer Status Monitor não podem ser utilizados uma rede exclusiva IPv6.


LIGAR A MÁQUINA

LIGAR A UMA REDE

Para ligar a máquina a uma rede, ligue o cabo de rede local (LAN) ao conector de rede da máquina. Utilize um cabo de rede blindado.

Após ligar a máquina a uma rede, configure o endereço IP e outras definições de rede antes de instalar o software. (A definição predefinida de fábrica para o endereço IP é a recepção automática do endereço IP quando a máquina é utilizada num ambiente DHCP.)

As definições de rede podem ser configuradas utilizando as "Definições de Rede" nas definições de sistema (administrador) na máquina.

- 
- Se a máquina for utilizada num ambiente DHCP, o endereço IP da máquina pode mudar. Se tal acontecer, não será possível imprimir. Este problema pode ser evitado atribuindo um endereço IP permanente à máquina.
 - Este manual explica como configurar o software num ambiente de rede Windows e num ambiente de rede Macintosh.
 - Quando utilizar esta máquina numa rede IPv6, active a definição IPv6 nas "Definições de Rede", nas definições do sistema (administrador).

► Verificar o endereço IP da máquina

Pode verificar o endereço IP da máquina imprimindo a "Lista Com Todas As Definições personalizadas" nas definições de sistema.

Para imprimir a "Lista Com Todas As Definições personalizadas", consulte o Manual de funcionamento.

LIGAÇÃO DA MÁQUINA COM UM CABO USB (Windows)

A máquina pode ser ligada a um computador através de um cabo USB se o computador tiver o Windows instalado. (O interface USB da máquina não pode ser utilizado em ambientes Macintosh.)

A máquina e o computador devem estar ligados durante a instalação do controlador da impressora. Se ligar um cabo USB antes de ter instalado o controlador da impressora, o controlador da impressora não será correctamente instalado. Para obter o procedimento de ligação do cabo USB, consulte "SE A MÁQUINA ESTIVER LIGADA ATRAVÉS DE UM CABO USB" (página 19).

2 CONFIGURAÇÃO NUM AMBIENTE WINDOWS

Esta secção explica como instalar o software e configurar as definições de forma a que as funções de impressora e digitalizador da máquina possam ser utilizados num computador com Windows.

ABRIR O ECRÃ DE SELECÇÃO DE SOFTWARE (PARA TODO O SOFTWARE)

1 Introduza o "Software CD-ROM" na unidade de CD-ROM do computador.

- Para instalar o controlador da impressora ou printer status monitor, introduza o "Software CD-ROM" identificado como "Disc 1" na face do CD-ROM.
- Para instalar o controlador PC-Fax ou controlador do digitalizador, introduza o "Software CD-ROM" identificado como "Disc 2" na face do CD-ROM.

2 Clique no botão [Iniciar] (), clique em [O Meu Computador] e, em seguida, faça duplo clique no ícone [CD-ROM] ().

- No Windows Server 2003, clique no botão [Iniciar], clique em [O Meu Computador] e, em seguida, faça duplo clique no ícone [CD-ROM].
- No Windows 8/Server 2012, clique com o botão direito na janela de arranque (ou passe o dedo para cima desde a extremidade inferior), seleccione [Barra de tarefas] → [Todas as aplicações] → [Computador] e faça duplo clique em [CD-ROM].

3 Faça duplo clique no ícone [Setup] ().



- No Windows 7/8/Server 2012, se aparecer um ecrã de mensagem a solicitar-lhe confirmação, clique em [Sim].
- No Windows Vista/Server 2008, se aparecer um ecrã de mensagem a solicitar-lhe confirmação, clique em [Permitir].

4 É visualizada a janela "LICENÇA DE SOFTWARE". Leia atentamente o acordo de licença e clique em [Sim].

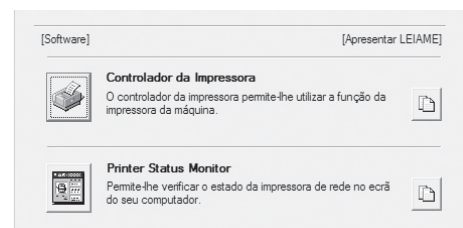


Pode visualizar o "Acordo de Licença de Software" noutro idioma seleccionando-o no menu de idiomas. Para instalar o software no idioma seleccionado, prossiga com a instalação no idioma seleccionado.

5 Leia a mensagem na janela "Bem-vindo" e clique no botão [Seguinte].

6 Aparece o ecrã de selecção de software.

Antes de instalar o software, assegure-se de clicar no botão [Apresentar LEIAME] e veja a informação detalhada sobre o software.



* O ecrã anterior aparece quando utiliza o CD-ROM "Disc 1".

Para obter os passos que se seguem, consulte a página adequada a seguir relativa ao software que está a instalar.

INSTALAÇÃO DO CONTROLADOR DE IMPRESSORA / CONTROLADOR PC-FAX

- SE A MÁQUINA ESTIVER LIGADA A UMA REDE*1
 - Instalação padrão: página 10
 - Instalação avançada: página 12
 - Instalação através de especificação do endereço da máquina: página 14
 - Imprimir utilizando a função IPP e a função SSL*2: página 17
- SE A MÁQUINA ESTIVER LIGADA ATRAVÉS DE UM CABO USB: página 19
- UTILIZAR A MÁQUINA COMO IMPRESSORA PARTILHADA: página 23

INSTALAR O PRINTER STATUS MONITOR: página 27
INSTALAR O CONTROLADOR DO DIGITALIZADOR: página 28

*1 Se a máquina estiver a ser utilizada numa rede IPv6, consulte "Instalação através de especificação do endereço da máquina" (página 14).

*2 Dependendo dos modelos, esta função pode não estar disponível.

INSTALAÇÃO DO CONTROLADOR DE IMPRESSORA / CONTROLADOR PC-FAX

Para instalar o controlador da impressora ou o controlador PC-Fax, siga o procedimento correspondente nesta secção, conforme a máquina esteja ligada a uma rede ou ligada através de um cabo USB.

☞ SE A MÁQUINA ESTIVER LIGADA ATRAVÉS DE UM CABO USB (página 19)

SE A MÁQUINA ESTIVER LIGADA A UMA REDE

Esta secção explica como instalar o controlador de impressora e o controlador do PC-Fax quando a máquina está ligada a uma rede Windows (rede TCP/IP).

São necessários direitos de administrador para instalar o software.



- É necessário o kit de expansão para impressora e o kit de expansão PS3 para utilizar o controlador de impressão PS ou o controlador PPD.
- É necessário o kit de expansão para impressora para usar o controlador de impressão PCL.
- Dependendo dos modelos, o kit de expansão para impressora e o kit de expansão PS3 são normalmente instalados.
- Para imprimir para a máquina através da Internet utilizando a função IPP com a máquina instalada num local remoto, ou para imprimir utilizando a função SSL (comunicação encriptada), consulte a secção "Imprimir utilizando a função IPP e a função SSL" (página 17) e instale o controlador de impressora ou o controlador PC-Fax. (Dependendo dos modelos, esta função pode não estar disponível.)
- **Se a máquina estiver ligada a uma rede exclusiva IPv6**
O software não pode ser instalado através da detecção do endereço da máquina, a partir do programa de instalação. Após a instalação do software, conforme explicado em "Instalação através de especificação do endereço da máquina" (página 14), altere a porta conforme explicado em "Alteração para uma Porta TCP/IP Standard" (página 32).
- O processo de instalação nesta secção refere-se ao controlador de impressora e ao controlador do PC-Fax, embora as explicações se baseiem no controlador da impressora.

► Instalação padrão

Quando o ecrã de selecção de software aparece no passo 6 de "ABRIR O ECRÃ DE SELECÇÃO DE SOFTWARE (PARA TODO O SOFTWARE)" (página 8), efectue os passos a seguir.

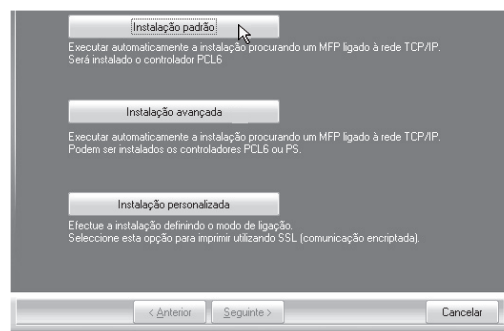
1 Clique em [Controlador de Impressora].

Para instalar o controlador do PC-Fax, clique no botão [Controlador PC-Fax] no CD-ROM "Disc 2".



* O ecrã anterior aparece quando utiliza o CD-ROM "Disc 1".

2 Clique no botão [Instalação padrão].



Se seleccionar [Instalação personalizada] pode alterar qualquer das opções abaixo. Se seleccionar [Instalação padrão], será feita a seguinte instalação.

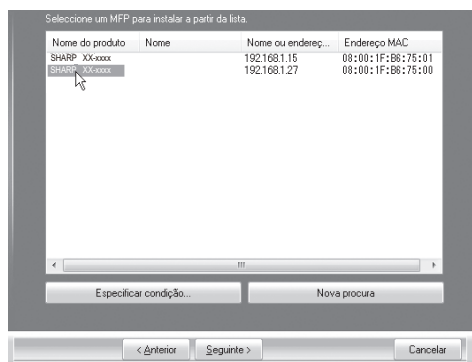
- Método de ligação da máquina: Impressão Directa LPR (Procura Automática)
- Impressora predefinida: Sim (excluindo o controlador do PC-Fax)
- Nome do controlador: Não pode ser alterado
- Fontes de ecrã para impressora PCL (Apenas durante a instalação do controlador de impressão PCL, PS ou controlador PPD): Instaladas


Se seleccionou [Instalação personalizada], seleccione [Impressão Directa LPR (Procura Automática)] e clique no botão [Seguinte].

Se tiver seleccionado uma opção diferente de [Impressão Directa LPR (Procura Automática)], consulte as páginas seguintes:

- Impressão Directa LPR (Especificar Endereço): página 14
- IPP: página 17
- Impressora partilhada: página 23
- Ligada a este computador: página 19

3 As impressoras ligadas à rede são detectadas. Selecione a máquina e clique no botão [Seguinte].



- Este ecrã não é visualizado quando os resultados de procura detectam apenas 1 dispositivo.
- Se a máquina não for encontrada, verifique se a máquina se encontra ligada no interruptor e ligada à rede e depois clique no botão [Nova procura].
- Pode também clicar no botão [Especificar condição] e procurar a máquina introduzindo o respectivo nome (nome de anfitrião) ou o endereço IP, ou seleccionando o período de procura.
 Verificar o endereço IP da máquina (página 7)

4 É visualizada uma janela de confirmação. Verifique o conteúdo e clique no botão [Seguinte].

5 Siga as instruções no ecrã.

Leia a mensagem na janela visualizada e clique no botão [Seguinte].
A instalação é iniciada.



- **Se estiver a utilizar o Windows Vista/Server 2008/7/8/Server 2012**
Se aparecer uma janela de aviso de segurança, assegure-se que clica em [Instalar este software de controlador na mesma].
- **Se estiver a utilizar o Windows Server 2003**
Se aparecer uma mensagem de aviso relativa ao teste do logótipo do Windows ou a assinatura digital, clique no botão [Continuar na mesma] ou [Sim].

6 Quando aparecer a indicação de que a instalação está concluída, clique no botão [OK].

7 Clique no botão [Fechar] na janela do passo 1.



Após a instalação, poderá aparecer uma mensagem a solicitar a reinicialização do computador. Se a mensagem aparecer, clique no botão [Sim] para reiniciar o computador.

A instalação fica concluída.

- Após a instalação, consulte a secção "CONFIGURAR O CONTROLADOR DA IMPRESSORA PARA AS OPÇÕES INSTALADAS NA MÁQUINA" (página 24) para configurar as definições do controlador de impressora.
 - Se instalou o controlador de impressora PS ou o controlador PPD, as fontes de ecrã PS podem ser instaladas a partir do CD-ROM "PRINTER UTILITIES" que acompanha o kit de expansão PS3*. Consulte a secção "INSTALAR AS FONTES DE ECRÃ PS" (página 30).
- * Dependendo dos modelos, o kit de expansão PS3 é normalmente instalado.
- Para utilizar a máquina como impressora partilhada, consulte "UTILIZAR A MÁQUINA COMO IMPRESSORA PARTILHADA" (página 23) para instalar o controlador de impressora nos computadores cliente.

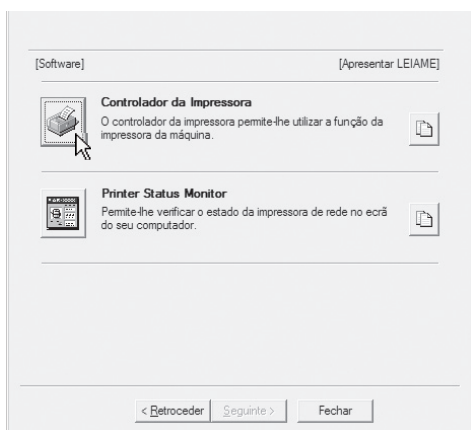
► Instalação avançada

Com a instalação avançada, pode seleccionar o controlador de impressora a instalar.

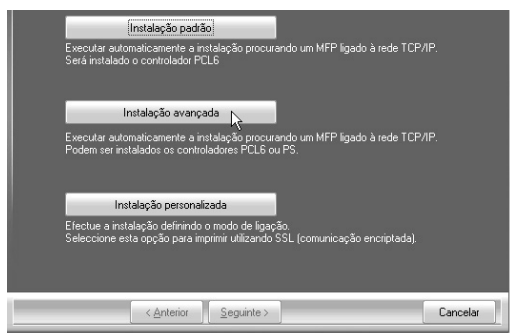
Quando o ecrã de selecção de software aparece no passo 6 de "ABRIR O ECRÃ DE SELECÇÃO DE SOFTWARE (PARA TODO O SOFTWARE)" (página 8), efectue os passos a seguir.

Esta instalação não será realizada caso o controlador Sharp Advanced Printing Language ou o controlador PC-FAX já estejam instalados.

1 Clique em [Controlador de Impressora].



2 Clique em [Instalação avançada].



Se seleccionar [Instalação personalizada] pode alterar qualquer das opções abaixo. Se seleccionar [Instalação padrão], será feita a seguinte instalação.

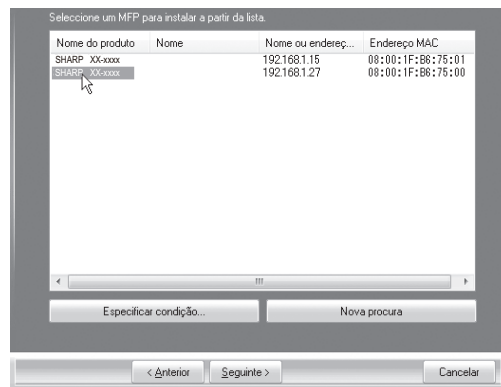
- Método de ligação da máquina:
Impressão Directa LPR (Procura Automática)
- Impressora predefinida: Sim
- Nome do controlador: Não pode ser alterado
- Fontes de ecrã para impressora PCL: Instaladas

Se seleccionou [Instalação personalizada], seleccione [Impressão Directa LPR (Procura Automática)] e clique no botão [Seguinte].

Se tiver seleccionado uma opção diferente de [Impressão Directa LPR (Procura Automática)], consulte as páginas seguintes:

- Impressão Directa LPR (Especificar Endereço):
página 14
- IPP: página 17
- Impressora partilhada: página 23
- Ligada a este computador: página 19

3 As impressoras ligadas à rede são detectadas. Selecciona a máquina e clique no botão [Seguinte].

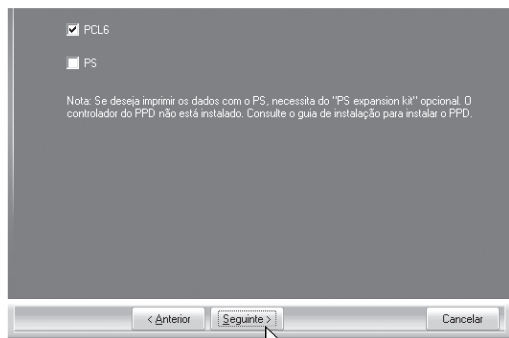


- Se a máquina não for encontrada, verifique se a máquina se encontra ligada no interruptor e ligada à rede e depois clique no botão [Nova procura].
- Pode também clicar no botão [Especificar condição] e procurar a máquina introduzindo o respectivo nome (nome de anfitrião) ou o endereço IP, ou seleccionando o período de procura.
🔍 Verificar o endereço IP da máquina (página 7)

4 É visualizada uma janela de confirmação. Verifique o conteúdo e clique no botão [Seguinte].

5 Quando aparecer a janela de selecção do controlador de impressora, seleccione o controlador de impressora a instalar e clique no botão [Seguinte].

Clique na caixa de selecção do controlador de impressora a instalar para fazer aparecer uma marca de verificação (☒).



7 Continue a instalação seguindo as instruções a partir do passo 5 da "Instalação padrão" (página 11).



É necessário o kit de expansão PS3* para utilizar o controlador de impressora PS ou o controlador PPD.

* Dependendo dos modelos, o kit de expansão PS3 é normalmente instalado.

6 Quando lhe for perguntado se deseja ou não predefinir esta impressora, faça uma escolha e clique em [Seguinte].

Se estiver a instalar vários controladores, seleccione o controlador da impressora a utilizar como impressora predefinida.

Se não quiser predefinir um dos controladores de impressora, seleccione [Não].



Se tiver seleccionado [Instalação personalizada] no passo 2, verá a janela seguinte.

• Janela do nome da impressora

Para alterar o nome da impressora, introduza o nome pretendido e clique no botão [Seguinte].

• Janela de confirmação da instalação das fontes de ecrã

Para instalar as fontes de ecrã para o controlador de impressora PCL, seleccione [Sim] e clique no botão [Seguinte].

- Se não estiver a instalar o controlador de impressora PCL (se estiver a instalar o controlador de impressora PS ou o controlador PPD), seleccione [Não] e clique no botão [Seguinte].

► Instalação através de especificação do endereço da máquina

Quando não for possível encontrar a máquina por não estar ligada ou por outro motivo, é possível realizar a instalação ao introduzir o nome (nome do host) ou endereço IP da máquina.

Se a máquina estiver a ser utilizada numa rede IPv6, depois de instalar o software, de acordo com as instruções seguintes, altere a porta conforme explicado em "Alteração para uma Porta TCP/IP Standard" (página 32).

Quando o ecrã de selecção de software aparece no passo 6 de "ABRIR O ECRÃ DE SELECÇÃO DE SOFTWARE (PARA TODO O SOFTWARE)" (página 8), efectue os passos a seguir.

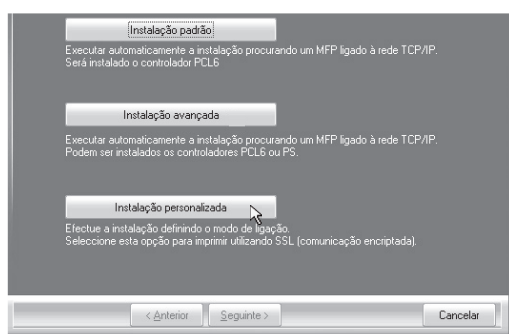
1 Clique em [Controlador de Impressora].

Para instalar o controlador do PC-Fax, clique no botão [Controlador PC-Fax] no CD-ROM "Disc 2".



* O ecrã anterior aparece quando utiliza o CD-ROM "Disc 1".

2 Clique em [Instalação personalizada].

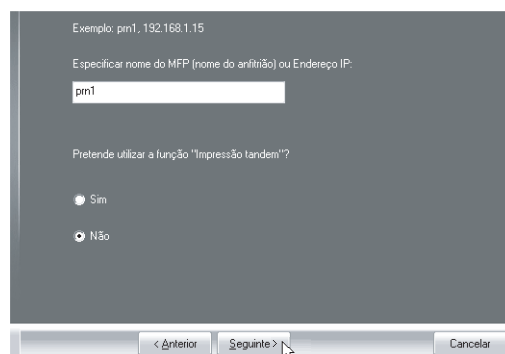


3 Quando for solicitado o método de ligação da impressora, seleccione [Impressão Directa LPR (Especificar Endereço)] e clique no botão [Seguinte].



4 Introduza o nome (nome do host) ou endereço IP da máquina e clique no botão [Seguinte].

🔍 Verificar o endereço IP da máquina (página 7)



* O ecrã é o do controlador de impressão PCL6. A mensagem "Pretende utilizar a função "Impressão tandem"?" não é visualizada no caso do controlador de impressão Sharp Advanced Printing Language.

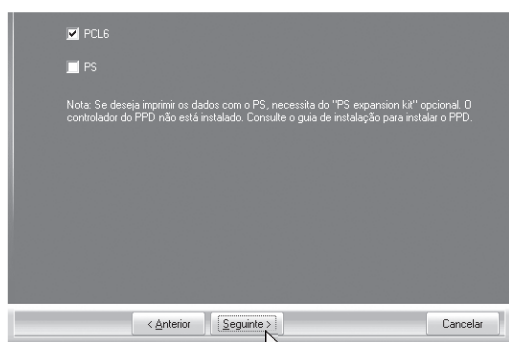


Se a máquina estiver a ser utilizada numa rede IPv6, introduza quaisquer números ou caracteres.

5 Quando aparecer a janela de selecção do modelo, seleccione o modelo da máquina e clique no botão [Seguinte].

6 Quando aparecer a janela de selecção do controlador de impressora, seleccione o controlador de impressora a instalar e clique no botão [Seguinte].

Clique na caixa de selecção do controlador de impressora a instalar para fazer aparecer uma marca de verificação (☑).



- Este ecrã não aparece durante a instalação do controlador de impressão Sharp Advanced Printing Language ou do controlador do PC-Fax. Prossiga no passo seguinte.
- É necessário o kit de expansão PS3 para utilizar o controlador de impressora PS ou o controlador PPD.

7 Seleccione se pretende ou não predefinir a impressora e clique no botão [Seguinte].

Se estiver a instalar vários controladores, seleccione o controlador da impressora a utilizar como impressora predefinida.

Se não quiser predefinir um dos controladores de impressora, seleccione [Não].

8 Quando a janela com o nome da impressora aparecer, clique no botão [Seguinte].

Para alterar o nome da impressora, introduza o nome pretendido.

9 Quando lhe for perguntado se deseja instalar as fontes de ecrã, seleccione uma opção e clique no botão [Seguinte].

- Este ecrã não aparece durante a instalação do controlador de impressão Sharp Advanced Printing Language ou do controlador do PC-Fax. Prossiga no passo seguinte.
- Se não estiver a instalar o controlador de impressora PCL (se estiver a instalar o controlador de impressora PS ou o controlador PPD), seleccione [Não] e clique no botão [Seguinte].

10 Siga as instruções no ecrã.

Leia a mensagem na janela visualizada e clique no botão [Seguinte].

A instalação é iniciada.



- **Se estiver a utilizar o Windows Vista/Server 2008/7/8/Server 2012**
Se aparecer uma janela de aviso de segurança, assegure-se que clica em [Instalar este software de controlador na mesma].
- **Se estiver a utilizar o Windows Server 2003**
Se vir uma mensagem de aviso relativa ao teste de logotipo Windows ou da assinatura digital, clique no botão [Continuar na mesma] ou [Sim].

11 Quando aparecer a indicação de que a instalação está concluída, clique no botão [OK].

12 Clique no botão [Fechar] na janela do passo 1.



Após a instalação, poderá aparecer uma mensagem a solicitar a reinicialização do computador. Se a mensagem aparecer, clique no botão [Sim] para reiniciar o computador.

A instalação fica concluída.

- Após a instalação, consulte a secção "CONFIGURAR O CONTROLADOR DA IMPRESSORA PARA AS OPÇÕES INSTALADAS NA MÁQUINA" (página 24) para configurar as definições do controlador de impressora.
- Se instalou o controlador de impressora PS ou o controlador PPD, as fontes de ecrã PS podem ser instaladas a partir do CD-ROM "PRINTER UTILITIES" que acompanha o kit de expansão PS3. Consulte a secção "INSTALAR AS FONTES DE ECRÃ PS" (página 30).
- Quando utilizar esta máquina numa rede IPv6, consulte "Alteração para uma Porta TCP/IP Standard" (página 32) e modifique a porta.

► Imprimir utilizando a função IPP e a função SSL

Pode utilizar a função IPP para imprimir para a máquina através de uma rede utilizando o protocolo HTTP. Quando a máquina se encontra num local remoto, pode utilizar esta função em substituição da função de fax para imprimir uma imagem com uma qualidade superior à de um fax. A função IPP pode também ser utilizada em combinação com a função SSL (comunicação encriptada) para encriptar os dados de impressão. Permite-lhe imprimir com segurança, sem se preocupar que os dados possam chegar a outras pessoas.



- Para utilizar a função SSL, configure as "Definições SSL". Para configurar estas definições, consulte o Manual de funcionamento.
- Dependendo dos modelos, esta função pode não estar disponível.

Quando o ecrã de selecção de software aparece no passo 6 de "ABRIR O ECRÃ DE SELECÇÃO DE SOFTWARE (PARA TODO O SOFTWARE)" (página 8), efectue os passos a seguir.

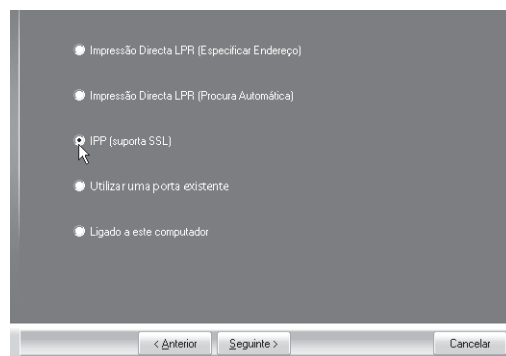
1 Clique em [Controlador de Impressora].

Para instalar o controlador do PC-Fax, clique no botão [Controlador PC-Fax] no CD-ROM "Disc 2".



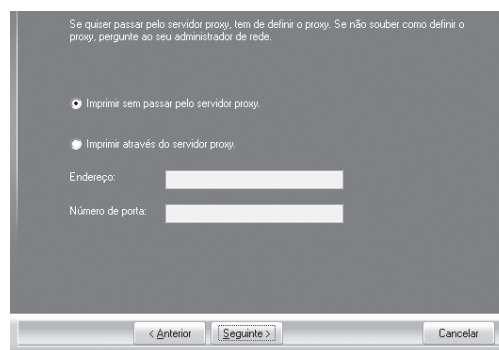
* O ecrã anterior aparece quando utiliza o CD-ROM "Disc 1".

3 Quando for solicitado o método de ligação da impressora, seleccione [IPP] e clique no botão [Seguinte].

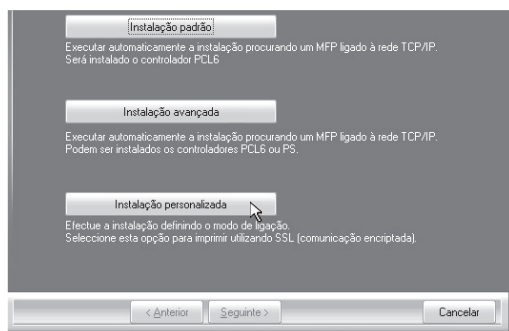


4 Se estiver a utilizar um servidor proxy, especifique-o e clique no botão [Seguinte].

Para especificar um servidor proxy, seleccione [Imprimir através do servidor proxy] e depois introduza o [Endereço] e o [Número de porta].



2 Clique em [Instalação personalizada].



5 Introduza o URL da máquina e clique no botão [Seguinte].

Introduza o URL no seguinte formato:

Formato normal:

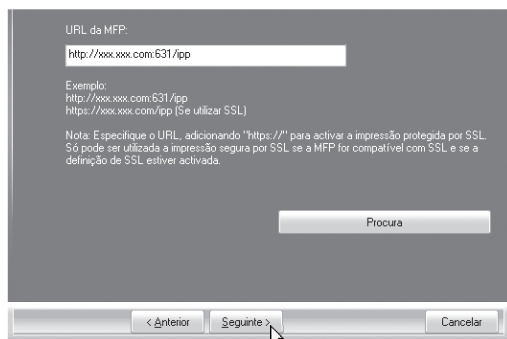
http://<nome de domínio ou endereço IP da máquina>:631*/ipp

*1 Normalmente, deve introduzir "631" no número de porta. Se o número de porta IPP tiver sido alterado na máquina, introduza o novo número de porta.

Se utilizar SSL:

https://< nome de domínio ou endereço IP da máquina>:<n.º de porta*2>/ipp

*2 Normalmente, pode omitir o número de porta e os dois pontos ":" imediatamente antes do número de porta. Se o número de porta IPP para SSL tiver sido alterado na máquina, introduza o novo número de porta.



Se o seu computador e a máquina estiverem ligados à mesma rede local, pode clicar no botão [Procurar] para procurar a máquina. Verá o URL da máquina. Seleccione o URL e clique no botão [OK]. Regressará ao ecrã acima e o URL da máquina será introduzido automaticamente.

6 Efectue os passos 5 a 12 na página 15 para continuar a instalação.

A instalação fica concluída.

- Após a instalação, consulte a secção "CONFIGURAR O CONTROLADOR DA IMPRESSORA PARA AS OPÇÕES INSTALADAS NA MÁQUINA" (página 24) para configurar as definições do controlador de impressora.
- Se instalou o controlador de impressora PS ou o controlador PPD, as fontes de ecrã PS podem ser instaladas a partir do CD-ROM "PRINTER UTILITIES" que acompanha o kit de expansão PS3. Consulte a secção "INSTALAR AS FONTES DE ECRÃ PS" (página 30).

SE A MÁQUINA ESTIVER LIGADA ATRAVÉS DE UM CABO USB

São necessários direitos de administrador para instalar o software.



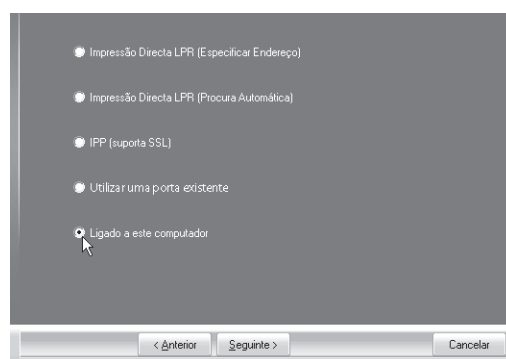
- **Certifique-se de que não está ligado um cabo USB ao computador e à máquina.**
Se estiver ligado um cabo, verá uma janela Plug and Play. Se isso acontecer, clique no botão [Cancelar] para fechar a janela e desligue o cabo.
- É necessário o kit de expansão para impressora e o kit de expansão PS3 para utilizar o controlador de impressão PS ou o controlador PPD.
- É necessário o kit de expansão para impressora para usar o controlador de impressão PCL.
- Dependendo dos modelos, o kit de expansão para impressora e o kit de expansão PS3 são normalmente instalados.
- Dependendo dos modelos, o controlador da impressora Sharp Advanced Printing Language pode não estar disponível.
- Para utilizar a porta criada quando o controlador de impressora é instalado para a transferência de dados por fax, instale primeiro o controlador da impressora e depois o controlador do PC-Fax.

Quando o ecrã de selecção de software aparece no passo 6 de "ABRIR O ECRÃ DE SELECÇÃO DE SOFTWARE (PARA TODO O SOFTWARE)" (página 8), efectue os passos a seguir.

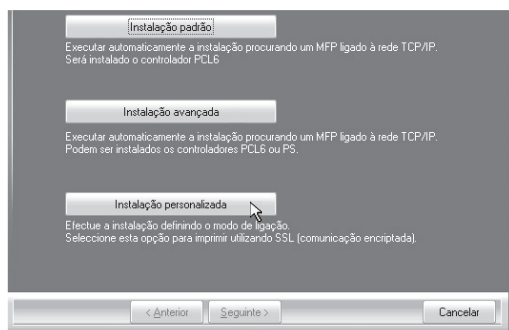
1 Clique em [Controlador de Impressora].



3 Quando for solicitado o método de ligação da impressora, seleccione [Ligado a este computador] e clique no botão [Seguinte].



2 Clique em [Instalação personalizada].



4 Quando lhe for perguntado se deseja instalar as fontes de ecrã, seleccione uma opção e clique no botão [Seguinte].



- Este ecrã não aparece durante a instalação do controlador de impressão Sharp Advanced Printing Language. Avance para o passo seguinte.

5 Siga as instruções no ecrã.

Leia a mensagem na janela visualizada e clique no botão [Seguinte].

Quando aparecer a indicação de que a instalação está concluída, clique no botão [OK].



- **Se estiver a utilizar o Windows Vista/Server 2008/7/8/Server 2012**

Se aparecer uma janela de aviso de segurança, assegure-se que clica em [Instalar este software de controlador na mesma].

- **Se estiver a utilizar o Windows Server 2003**

Se vir uma mensagem de aviso relativa ao teste de logotipo Windows ou da assinatura digital, clique no botão [Continuar na mesma] ou [Sim].

6 Clique no botão [Fechar] na janela do passo 1.

Quando aparecer uma mensagem a solicitar que ligue a máquina ao computador, clique no botão [OK].



Após a instalação, poderá aparecer uma mensagem a solicitar a reinicialização do computador. Se a mensagem aparecer, clique no botão [Sim] para reiniciar o computador.

7 Ligue a máquina ao computador utilizando um cabo USB.

- (1) **Verifique se a máquina está ligada.**

- (2) **Ligue o cabo ao conector USB (tipo B) da máquina.**

A interface USB da máquina é compatível com o standard USB 2.0 (Hi-Speed). Adquira um cabo USB blindado.

- (3) **Ligue a outra extremidade do cabo ao conector USB (tipo A) no computador.**

8 É iniciada a instalação do controlador de impressão PCL6 ou Sharp Advanced Printing Language*.

Quando o "Assistente de Novo Hardware Encontrado" aparecer, seleccione [Instalar o software automaticamente (Recomendado)], clique no botão [Seguinte] e siga as instruções no ecrã.

* Dependendo dos modelos, o controlador da impressora Sharp Advanced Printing Language pode não estar disponível.



- **Se estiver a utilizar o Windows Vista/Server 2008/7/8/Server 2012**

Se aparecer uma janela de aviso de segurança, assegure-se que clica em [Instalar este software de controlador na mesma].

- **Se estiver a utilizar o Windows Server 2003**

Se vir uma mensagem de aviso relativa ao teste de logotipo Windows ou da assinatura digital, clique no botão [Continuar na mesma] ou [Sim].

A instalação fica concluída.

- Após instalar o controlador de impressora, consulte a secção "CONFIGURAR O CONTROLADOR DA IMPRESSORA PARA AS OPÇÕES INSTALADAS NA MÁQUINA" (página 24) para configurar as definições do controlador de impressora.
- Para utilizar a máquina como impressora partilhada, consulte "UTILIZAR A MÁQUINA COMO IMPRESSORA PARTILHADA" (página 23) para instalar o controlador de impressora nos computadores cliente.

Ao instalar o controlador de impressora PS, controlador PPD ou controlador do PC-Fax

A instalação é possível mesmo após a ligação do cabo USB. Quando o ecrã de selecção de software aparece no passo 6 de "ABRIR O ECRÃ DE SELECÇÃO DE SOFTWARE (PARA TODO O SOFTWARE)" (página 8), efectue os passos a seguir.

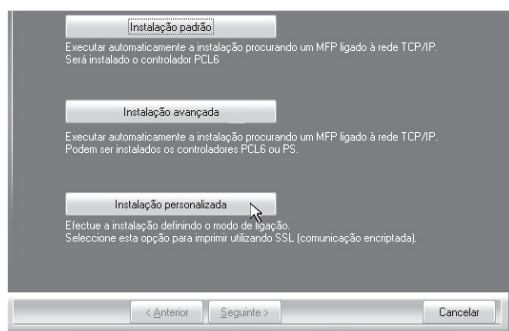
1 Clique em [Controlador de Impressora].

Para instalar o controlador do PC-Fax, clique no botão [Controlador PC-Fax] no CD-ROM "Disc 2".

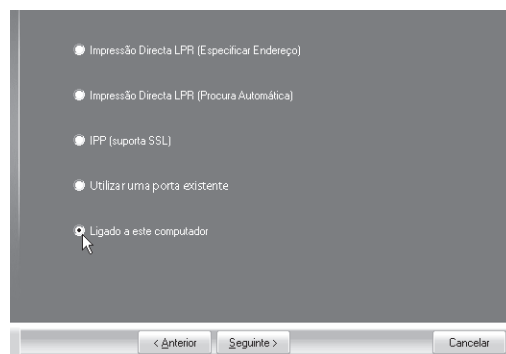


* O ecrã anterior aparece quando utiliza o CD-ROM "Disc 1".

2 Clique em [Instalação personalizada].



3 Quando for solicitado o método de ligação da impressora, seleccione [Ligado a este computador] e clique no botão [Seguinte].

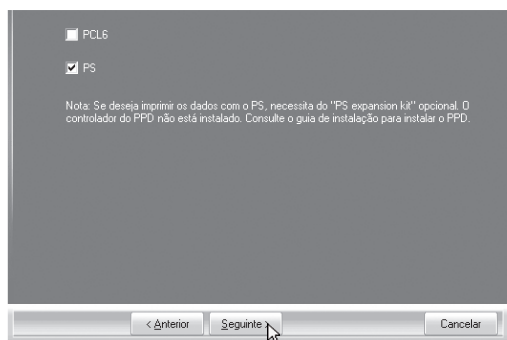


4 Quando aparecer a janela de selecção da porta, seleccione a porta utilizada pelo controlador de impressão PCL6 ou Sharp Advanced Printing Language* (USB001, etc.) e clique em [Seguinte].

* Dependendo dos modelos, o controlador da impressora Sharp Advanced Printing Language pode não estar disponível.

5 Quando aparecer a janela de selecção do controlador de impressora, retire a marca de verificação [PCL6], selecione o controlador de impressora a instalar e, em seguida, clique no botão [Seguinte].

Clique na caixa de selecção do controlador de impressora a instalar para fazer aparecer uma marca de verificação (☑).



- Este ecrã não aparece durante a instalação do controlador do PC-Fax. Prossiga no passo seguinte.
- É necessário o kit de expansão PS3 para utilizar o controlador de impressora PS ou o controlador PPD.

6 Seleccione se pretende ou não predefinir a impressora e clique no botão [Seguinte].

Se estiver a instalar vários controladores, selecione o controlador da impressora a utilizar como impressora predefinida.

Se não quiser predefinir um dos controladores de impressora, selecione [Não].

7 Quando a janela com o nome da impressora aparecer, clique no botão [Seguinte].

Para alterar o nome da impressora, introduza o nome pretendido e clique no botão [Seguinte].

8 Quando lhe for perguntado se deseja instalar as fontes de ecrã, selecione [Não] e clique no botão [Seguinte].

Este ecrã não aparece durante a instalação do controlador do PC-Fax. Prossiga no passo seguinte.

9 Siga as instruções no ecrã.

Leia a mensagem na janela visualizada e clique no botão [Seguinte].

A instalação é iniciada.



• Se estiver a utilizar o Windows Vista/Server 2008/7/8/Server 2012

Se aparecer uma janela de aviso de segurança, assegure-se que clica em [Instalar este software de controlador na mesma].

• Se estiver a utilizar o Windows Server 2003

Se vir uma mensagem de aviso relativa ao teste de logotipo Windows ou da assinatura digital, clique no botão [Continuar na mesma] ou [Sim].

10 Quando aparecer a indicação de que a instalação está concluída, clique no botão [OK].

11 Clique no botão [Fechar] na janela do passo 1.



Após a instalação, poderá aparecer uma mensagem a solicitar a reinicialização do computador. Se a mensagem aparecer, clique no botão [Sim] para reiniciar o computador.

A instalação fica concluída.

- Após a instalação, consulte a secção "CONFIGURAR O CONTROLADOR DA IMPRESSORA PARA AS OPÇÕES INSTALADAS NA MÁQUINA" (página 24) para configurar as definições do controlador de impressora.

- Certifique-se de que a porta do controlador instalado é a mesma da porta usada pelo controlador de impressora PCL6 ou Sharp Advanced Printing Language*.

A porta utilizada pelo controlador de impressora da máquina é indicada por uma marca de verificação no separador [Portas] da janela de propriedades do controlador de impressora.

* Dependendo dos modelos, o controlador da impressora Sharp Advanced Printing Language pode não estar disponível.

✎ ALTERAR A PORTA (página 31)

- Se instalou o controlador de impressora PS ou o controlador PPD, as fontes de ecrã PS podem ser instaladas a partir do CD-ROM "PRINTER UTILITIES" que acompanha o kit de expansão PS3. Consulte a secção "INSTALAR AS FONTES DE ECRÃ PS" (página 30).

UTILIZAR A MÁQUINA COMO IMPRESSORA PARTILHADA

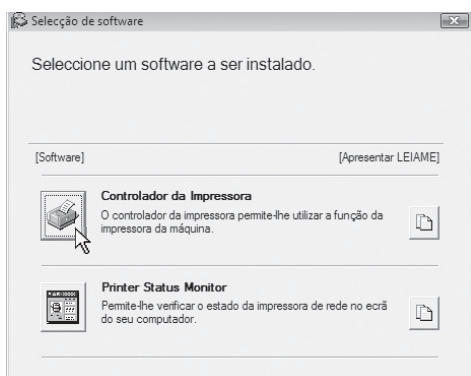
Se pretende utilizar a máquina como uma impressora partilhada numa rede Windows com o controlador de impressora ou o controlador do PC-Fax instalado num servidor de impressão, execute os seguintes passos para instalar o controlador de impressora ou o controlador do PC-Fax nos computadores cliente.

- Solicite ao administrador da rede o nome do servidor e o nome de impressora da máquina na rede.
- Para configurar as definições no servidor de impressão, consulte o manual de operação ou o ficheiro de ajuda do sistema operativo. O "servidor de impressão" explicado nesta secção é um computador que se encontra directamente ligado à máquina e os "clientes" são outros computadores ligados à mesma rede que o servidor de impressão.
- Instale nos computadores cliente o controlador de impressora que se encontra instalado no servidor de impressão.

Quando o ecrã de selecção de software aparece no passo 6 de "ABRIR O ECRÃ DE SELECÇÃO DE SOFTWARE (PARA TODO O SOFTWARE)" (página 8), efectue os passos a seguir.

1 Clique em [Controlador de Impressora].

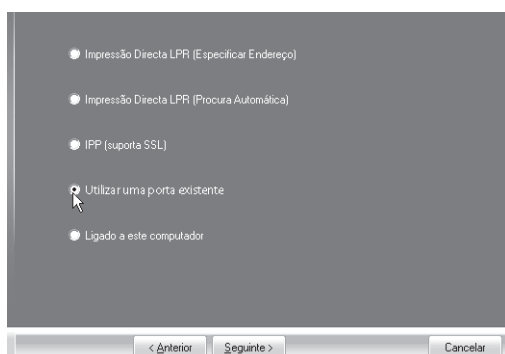
Para instalar o controlador do PC-Fax, clique no botão [Controlador PC-Fax] no CD-ROM "Disc 2".



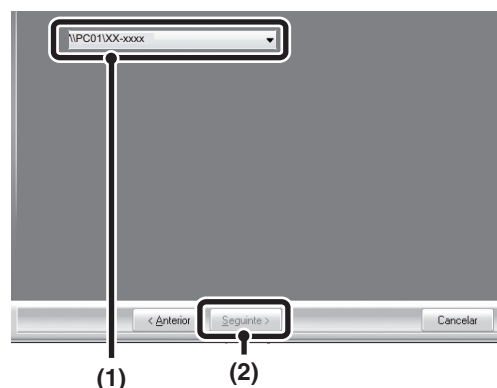
* O ecrã anterior aparece quando utiliza o CD-ROM "Disc 1".

2 Clique em [Instalação personalizada].

3 Selecione [Utilizar uma porta existente] e clique no botão [Seguinte].



4 Selecione o nome da impressora (configurada como impressora partilhada).



(1) Selecione o nome da impressora (configurada como impressora partilhada num servidor de impressão) da lista.

Se estiver a utilizar o Windows Server 2003, também pode clicar no botão [Adicionar Porta de Rede] apresentado por baixo da lista e seleccionar a impressora a partilhar procurando na rede, na janela que aparece.

(2) Clique no botão [Seguinte].

Se a impressora partilhada não aparecer na lista, verifique as definições no servidor de impressão.

5 Efectue os passos 5 a 12 na página 15 para continuar a instalação.

No ecrã de selecção do controlador de impressão, assegure-se que selecciona o mesmo tipo de controlador de impressora ao instalado no servidor de impressão.

A instalação fica concluída.

Se instalou o controlador de impressora PS ou o controlador PPD, as fontes de ecrã PS podem ser instaladas a partir do CD-ROM "PRINTER UTILITIES" que acompanha o kit de expansão PS3. Consulte a secção "INSTALAR AS FONTES DE ECRÃ PS" (página 30).

CONFIGURAR O CONTROLADOR DA IMPRESSORA PARA AS OPÇÕES INSTALADAS NA MÁQUINA

Após instalar o controlador da impressora tem de configurar convenientemente as definições do controlador de impressora de acordo com as opções que foram instaladas e com o tamanho e o tipo de papel carregado na máquina. Execute os seguintes passos para configurar o controlador de impressora.



- Se o controlador PPD estiver instalado, consulte a secção "Se o controlador PPD estiver instalado" (página 26).
- Dependendo dos modelos, o controlador da impressora Sharp Advanced Printing Language pode não estar disponível.

► Quando estiver instalado o controlador de impressão PCL, o controlador de impressão Sharp Advanced Printing Language ou o controlador de impressão PS

1 Clique no botão [Iniciar] (), em [Painel de Controlo] e em [Dispositivos e Impressoras] (ou [Ver dispositivos e impressoras]).

- No Windows Server 2003, clique no botão [Iniciar] e, em seguida, em [Impressoras e faxes].
- No Windows 8/Server 2012, clique com o botão direito na janela de arranque (ou passe o dedo para cima desde a extremidade inferior), seleccione [Barra de tarefas] → [Todas as aplicações] → [Painel de Controlo] → [Dispositivos e Impressoras] → [Impressoras].

2 Abra a janela de propriedades da impressora.

- (1) Clique com o botão direito no ícone do controlador de impressora da máquina.
- (2) Seleccione [Propriedades da impressora].

3 Clique no separador [Configuração].

4 Clique no botão [Configuração Automática].

As definições são configuradas automaticamente com base no estado da máquina detectado.



Se a máquina estiver a ser utilizada numa rede IPv6, é necessário configurar as opções manualmente, conforme explicado em "Se a configuração automática falhar" (página 25).

5 Configurar a imagem da máquina.

Na janela de configuração do controlador de impressora é reconstituída uma imagem da máquina com base nas opções que estiverem instaladas.

- (1) Seleccione as opções que se encontram instaladas na máquina.
- (2) Clique no botão [OK].



Para cancelar as definições de imagem clique no botão [Cancelar].

6 Clique no botão [OK] na janela de propriedades da impressora.



Se a configuração automática falhar

- Pode verificar as opções que se encontram instaladas e as definições da bandeja imprimindo a "Lista Com Todas As Definições personalizadas". (Contudo, tenha em atenção que "Opções das Cas. de Aliment." tem de estar definido para o número de cassetes da máquina.)

Para imprimir a "Lista Com Todas As Definições personalizadas", consulte o Manual de funcionamento.

- Clique no botão [Definir Estado da Bandeja], no botão [Nome do tipo de papel] e no botão [Definir Impressão Tandem]* para verificar as respectivas definições.

Definir Estado da Bandeja: As "Definições de Bandeja" em "Definições de Bandeja de Papel" nas definições de sistema da máquina correspondem às definições visualizadas aqui. Especifique o tamanho e o tipo de papel carregado em cada bandeja.

Nome do tipo de papel: As definições "Registo do Tipo de Papel" em "Definições de Bandeja de Papel" nas definições de sistema da máquina correspondem às definições visualizadas aqui. Se um nome de tipo de utilizador (1 a 7) tiver sido alterado, introduza o nome alterado.

Definir Impressão Tandem*: Introduza a definição (o endereço IP da máquina secundária) em "Definição de Ligação Tandem" nas definições de sistema (administrador) da máquina.

* A opção "Definir Impressão Tandem" poderá ser configurada apenas quando o controlador de impressora é instalado utilizando uma "Instalação personalizada" com "Impressão Directa LPR (Especificar Endereço/Procura Automática)" seleccionado.

Não visualizado no caso do controlador de impressão Sharp Advanced Printing Language.

Dependendo dos modelos, esta função pode não estar disponível.

► Se o controlador PPD estiver instalado

1 Clique no botão [Iniciar] (), em [Painel de Controlo] e em [Dispositivos e Impressoras] (ou [Ver dispositivos e impressoras]).

- No Windows Server 2003, clique no botão [Iniciar] e, em seguida, em [Impressoras e faxes].
- No Windows 8/Server 2012, clique com o botão direito na janela de arranque (ou passe o dedo para cima desde a extremidade inferior), seleccione [Barra de tarefas] → [Todas as aplicações] → [Painel de Controlo] → [Dispositivos e Impressoras] → [Impressoras].

2 Abra a janela de propriedades da impressora.

- (1) Clique com o botão direito no ícone do controlador de impressora da máquina.
- (2) Seleccione [Propriedades da impressora].

3 Configure o controlador de impressora para as opções instaladas na máquina.

- (1) Clique no separador [Device Settings].
- (2) Configure cada item com base na configuração da máquina.

Os itens e os procedimentos de configuração dos itens variam consoante a versão do sistema operativo.

- (3) Clique no botão [OK].



Pode verificar as opções que se encontram instaladas na máquina imprimindo a "Lista Com Todas As Definições personalizadas". (Contudo, tenha em atenção que "Opções das Cas. de Aliment." tem de estar definido para o número de cassetes da máquina.)

Para imprimir a "Lista Com Todas As Definições personalizadas", consulte o Manual de funcionamento.

INSTALAR O PRINTER STATUS MONITOR

O Printer Status Monitor é um utilitário da impressora que permite a qualquer utilizador verificar o estado actual da máquina no ecrã do computador, por exemplo se a máquina está ou não pronta para imprimir. O Printer Status Monitor mostra informações de erro como bloqueios de papel, informações sobre a configuração da impressora sob a forma de uma imagem, os tamanhos de papel que podem ser utilizados e a quantidade de papel restante.

São necessários direitos de administrador para instalar o software.



O Printer Status Monitor não pode ser utilizado nas seguintes situações:

- Quando a máquina está ligada através de um cabo USB.
- Ao imprimir para a máquina utilizando a função IPP. (Dependendo dos modelos, esta função pode não estar disponível.)

Quando o ecrã de selecção de software aparece no passo 6 de "ABRIR O ECRÃ DE SELECÇÃO DE SOFTWARE (PARA TODO O SOFTWARE)" (página 8), efectue os passos a seguir.

1 Clique no botão [Printer Status Monitor].



2 Siga as instruções no ecrã.

3 Quando aparecer o ecrã de instalação concluída, clique no botão [Terminar].

Para que o Printer Status Monitor seja iniciado automaticamente ao iniciar o computador, seleccione a caixa de verificação [Registar para o Arranque] ☒ e clique no botão [Terminar].

4 Clique no botão [Fechar] na janela do passo 1.



Após a instalação, poderá aparecer uma mensagem a solicitar a reinicialização do computador. Se a mensagem aparecer, clique no botão [Sim] para reiniciar o computador.

A instalação fica concluída.

Para obter os procedimentos de utilização do Printer Status Monitor, consulte o ficheiro de ajuda. Para visualizar o ficheiro de ajuda, siga estes passos:

Clique no botão [Iniciar] do Windows, seleccione [Todos os programas], seleccione [SHARP Printer Status Monitor] e depois seleccione [Ajuda].

No Windows 8/Server 2012, clique com o botão direito na janela de arranque (ou passe o dedo para cima desde a extremidade inferior) e, em seguida, seleccione [Barra de tarefas] → [Todas as aplicações] → [Ajuda] no menu SHARP Printer Status Monitor.

INSTALAR O CONTROLADOR DO DIGITALIZADOR

O controlador do digitalizador (controlador TWAIN) só pode ser utilizado se a máquina estiver ligada a uma rede. Se o controlador do digitalizador estiver instalado, pode utilizar o modo digitalização de PC da função de envio de imagens. São necessários direitos de administrador para instalar o software.

Após efectuar o passo 1 a 5 da secção "ABRIR O ECRÃ DE SELECÇÃO DE SOFTWARE (PARA TODO O SOFTWARE)" (página 8), continue os passos que se seguem.



Dependendo dos modelos, o kit de expansão de scanner de rede pode ser obrigatório.

1 Clique no botão [Controlador de digitalização (TWAIN)].



A instalação fica concluída. Em seguida, configure o endereço IP da máquina no controlador do digitalizador.

Durante a instalação do controlador do digitalizador o utilitário "Seleccionar dispositivo" também é instalado. O endereço IP da máquina é configurado no controlador do digitalizador utilizando "Seleccionar dispositivo".

5 Clique no botão [Iniciar], seleccione [Todos os programas], seleccione [SHARP MFP TWAIN K] e depois [Seleccionar dispositivo].

6 Clique no botão [Procura].

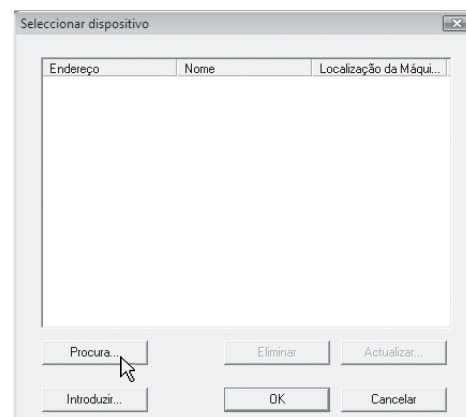
Se souber o endereço IP, pode clicar na tecla [Introduzir] e introduzir o endereço IP sem efectuar uma procura.

2 Siga as instruções no ecrã.

Leia a mensagem na janela visualizada e clique no botão [Seguinte].

3 Quando aparecer o ecrã de instalação concluída, clique no botão [OK].

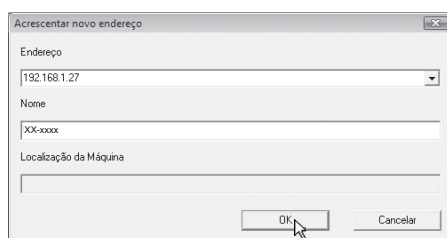
4 Clique no botão [Fechar] na janela do passo 1.



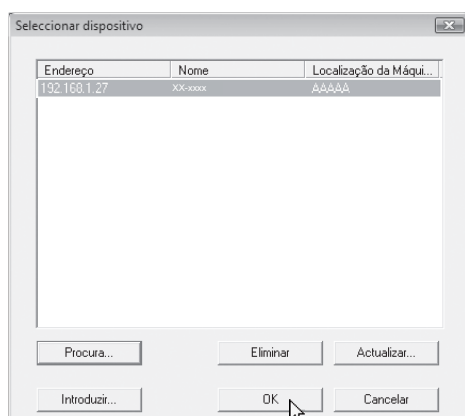
Após a instalação, poderá aparecer uma mensagem a solicitar a reinicialização do computador. Se a mensagem aparecer, clique no botão [Sim] para reiniciar o computador.

7 Seleccione o endereço IP da máquina no menu "Endereço" e clique em [OK].

- Não se esqueça de pedir ao seu administrador de sistema (administrador de rede) o endereço IP da máquina.
- Pode introduzir o nome (nome do host) ou endereço IP da máquina directamente em "Endereço".
- Se o número da porta utilizada pela função de digitalizador da máquina tiver sido alterado, introduza dois pontos ":" a seguir ao endereço IP e, em seguida, introduza o número da porta. (Normalmente o número da porta não precisa de ser introduzido.)



8 Clique no botão [OK].



A configuração do controlador do digitalizador estará concluída.

INSTALAR AS FONTES DE ECRÃ PS

As fontes que podem ser utilizadas pelo controlador de impressora PS encontram-se no CD-ROM "PRINTER UTILITIES" que acompanha o kit de expansão PS3. Se necessário, instale estas fontes para o controlador de impressora PS.

1 Introduza o CD-ROM "PRINTER UTILITIES" que acompanha o kit de expansão PS3 na unidade de CD-ROM do computador.

2 Clique no botão [Iniciar] (⏻), clique em [O Meu Computador] e, em seguida, faça duplo clique no ícone [CD-ROM] (💿).

- No Windows Server 2003, clique no botão [Iniciar], clique em [O Meu Computador] e, em seguida, faça duplo clique no ícone [CD-ROM].
- No Windows 8/Server 2012, clique com o botão direito na janela de arranque (ou passe o dedo para cima desde a extremidade inferior), seleccione [Barra de tarefas] → [Todas as aplicações] → [Computador] e faça duplo clique em [CD-ROM].

3 Faça duplo clique no ícone [Setup] (⚙️).



- No Windows 7/8/Server 2012, se aparecer um ecrã de mensagem a solicitar-lhe confirmação, clique em [Sim].
- No Windows Vista/Server 2008, se aparecer um ecrã de mensagem a solicitar-lhe confirmação, clique em [Permitir].

4 É visualizada a janela "LICENÇA DE SOFTWARE". Leia atentamente o acordo de licença e clique em [Sim].



Pode visualizar o "Acordo de Licença de Software" noutro idioma seleccionando-o no menu de idiomas. Para instalar o software no idioma seleccionado, prossiga com a instalação no idioma seleccionado.

5 Leia a mensagem na janela "Bem-vindo" e clique no botão [Seguinte].

6 Clique no botão [Fonte de ecrã PS].



7 Siga as instruções no ecrã.

8 Clique no botão [Fechar] no ecrã do passo 6.

ALTERAR A PORTA

Se utilizar a máquina num ambiente Windows, execute os seguintes passos para alterar a porta se tiver alterado o endereço IP da máquina ou se tiver instalado o controlador do PC-Fax com a máquina ligada através de um cabo USB. Se a máquina estiver a ser utilizada numa rede IPv6, efectue os passos 1 a 3 em baixo e consulte "Alteração para uma Porta TCP/IP Standard" (página 32), para saber quais os restantes passos do procedimento de alteração da porta.

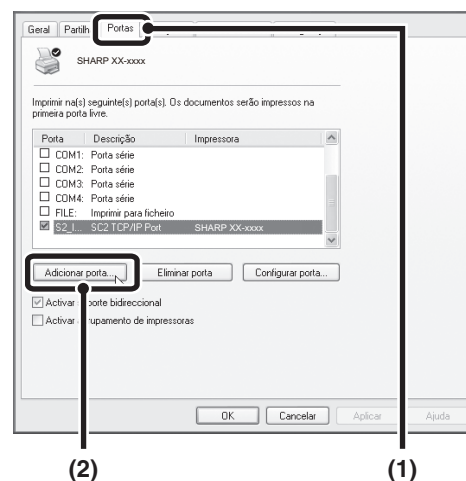
1 Clique no botão [Iniciar] (), em [Painel de Controlo] e em [Dispositivos e Impressoras] (ou [Ver dispositivos e impressoras]).

- No Windows Server 2003, clique no botão [Iniciar] e, em seguida, em [Impressoras e faxes].
- No Windows 8/Server 2012, clique com o botão direito na janela de arranque (ou passe o dedo para cima desde a extremidade inferior), seleccione [Barra de tarefas] → [Todas as aplicações] → [Painel de Controlo] → [Dispositivos e Impressoras] → [Impressoras].

2 Abra a janela de propriedades da impressora.

- (1) Clique com o botão direito no ícone do controlador de impressora da máquina.
- (2) Seleccione [Propriedades da impressora].

3 Adicionar ou alterar uma porta.

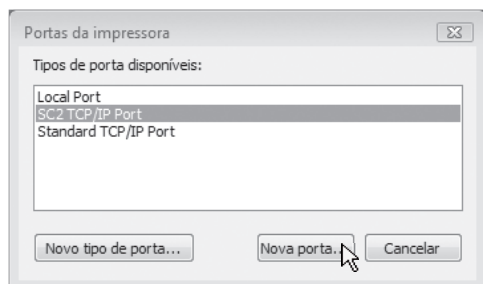


- (1) Clique no separador [Portas].
- (2) Clique no botão [Adicionar porta].



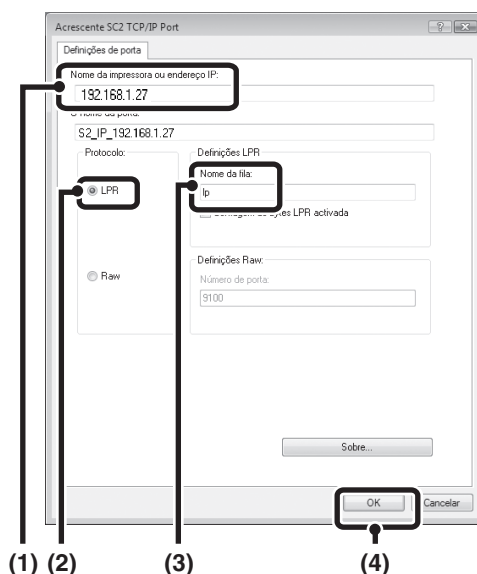
Para alterar uma porta previamente criada, como uma porta USB, seleccione a porta desejada (USB001, etc.) na lista e clique no botão [Aplicar]. A porta é alterada.

4 Seleccione [SC2 TCP/IP Port] e clique no botão [Nova porta].



- É adicionada "SC2 TCP/IP Port" quando o controlador da impressora é instalado usando a "Instalação personalizada" com "Impressão Directa LPR (Especificar Endereço/Procura Automática)" seleccionado.
- Se instalar o controlador da impressora na "Instalação personalizada" com "IPP" seleccionado, é adicionada a porta [SC-Print2005 Port]. Se precisar de alterar a porta da impressora e a máquina estiver ligada a uma intranet ou à WAN (Wide Area Network) através da função IPP, seleccione [SC-Print2005 Port], clique no botão [Nova porta] e siga as instruções no ecrã para criar novamente a porta.

5 Criar a nova porta.



- (1) Introduza o endereço IP da máquina.
Verificar o endereço IP da máquina (página 7)
- (2) Verifique se [LPR] se encontra seleccionado.
- (3) Verifique se [lp] foi introduzido.
- (4) Clique no botão [OK].

6 Clique no botão [Fechar] no ecrã do passo 4.

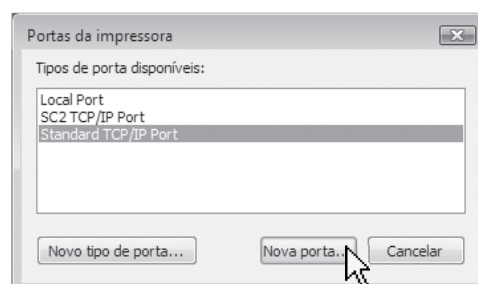
7 Verifique se a porta de impressora criada está seleccionada na janela de propriedades da impressora e clique no botão [Aplicar].

► Alteração para uma Porta TCP/IP Standard

Se a máquina estiver a ser utilizada numa rede IPv6, efectue a alteração para uma porta criada utilizando a "Porta TCP/IP Standard" do sistema operativo.

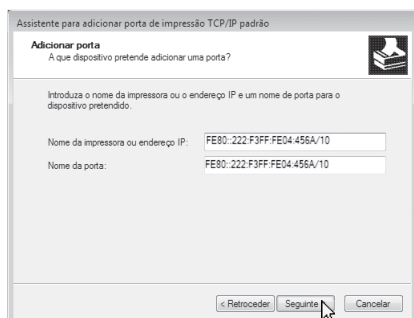
1 Efectue os passos 1 a 3 de "ALTERAR A PORTA" (página 31).

2 Seleccione [Standard TCP/IP Port] e clique no botão [Nova porta].

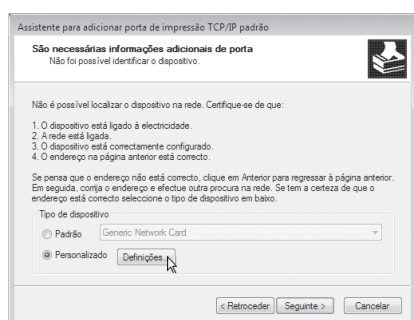


3 Clique no botão [Seguinte].

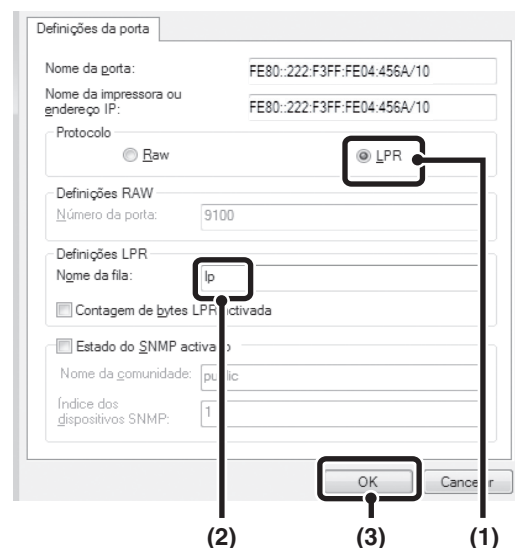
4 Introduza o endereço IPv6 da máquina [Nome da impressora ou endereço IP] e clique no botão [Seguinte].



5 Seleccione [Personalizado] e clique no botão [Definições].



6 Configure as definições da porta.



(1) Seleccione [LPR].

(2) Introduza [lp].

(3) Clique no botão [OK].

7 Clique no botão [Seguinte] no ecrã do passo 5.

8 Clique no botão [Terminar] button.

9 Clique no botão [Fechar] no ecrã do passo 2.

Se utilizar uma porta criada com "Standard TCP/IP Port"

Ao utilizar uma porta criada utilizando "Standard TCP/IP Port" no ecrã que aparece após clicar no botão [Configurar Porta] no ecrã do passo 3, certifique-se de que a caixa de verificação [Estado SNMP Activado] não está seleccionada (☐). Se a caixa de verificação [Estado SNMP Activado] estiver seleccionada (☒) , talvez não seja possível imprimir correctamente.

3

CONFIGURAÇÃO NUM AMBIENTE MACINTOSH

Este capítulo explica como instalar o ficheiro PPD para imprimir a partir de um Macintosh e como configurar as definições do controlador da impressora.

- É necessário o kit de expansão para impressora e o kit de expansão PS3 para utilizar a máquina como uma impressora num ambiente Macintosh. Para além disso, a máquina deve estar ligada a uma rede. Não pode ser utilizada uma ligação USB.
- Dependendo dos modelos, o Kit de expansão para impressora e o kit de expansão PS3 são normalmente instalados.
- O controlador do digitalizador e o controlador do PC-Fax não podem ser utilizados num ambiente Macintosh.

MAC OS X



As explicações dos ecrãs e procedimentos destinam-se principalmente a Mac OS X v10.8. Os ecrãs podem variar noutras versões do sistema operativo.

1 Introduza o "Software CD-ROM" na unidade de CD-ROM do computador.

2 Faça duplo clique no ícone [CD-ROM] (📀) no ambiente de trabalho.

3 Faça duplo clique na pasta [MacOSX].

Antes de instalar o software, assegure-se de ler "ReadMe First". O ficheiro "ReadMe First" está na pasta [English] dentro da pasta [Readme].

4 Faça duplo clique na pasta correspondente às versões do sistema operativo.

5 Faça duplo clique no ícone [MX-C26] (🖨️).

6 Clique no botão [Continue].



7 É visualizada a janela do acordo de licença. Leia atentamente o acordo de licença e clique no botão [Continue].

Verá uma mensagem a confirmar a aceitação das cláusulas da licença. Clique no botão [Agree].



- Se a licença aparecer num idioma diferente, mude-o no menu de idiomas.
- No Mac OS X v10.4, seleccione o disco rígido e clique no botão [Continue]. Seleccione o disco rígido no qual o seu sistema operativo se encontra instalado.

8 Clique no botão [Install].

A instalação é iniciada.



- Se a janela "Authenticate" aparecer, introduza a senha e clique no botão [Install Software]. (No Mac OS X v10.4 a 10.6, introduza a senha e clique no botão [OK].)

9 Quando aparecer o ecrã de instalação concluída, clique no botão [Close].

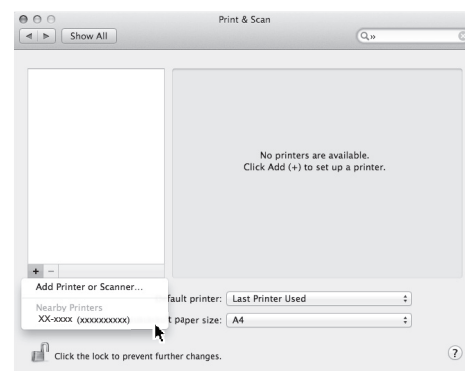
A instalação do software estará concluída. Em seguida, configure as definições do controlador da impressora.

10 Clique em [System Preference] no menu Apple () e seleccione [Print & Scan]*1 (🖨).

- Se estiver a utilizar Mac OS X v10.5 a 10.6, clique em [System Preferences] no menu Apple () e seleccione [Print & Fax] (🖨).
 - No Mac OS X v10.4, seleccione [Utilities] no menu [Go] e faça duplo clique em [Printer Setup Utility] (🖨)*2. Quando aparecer o ecrã para adicionar uma impressora, clique em [Add] e avance para o passo 12.
- * 1 Mac OS X v10.9: [Printers & Scanners]
 * 2 Se for a primeira vez que está a instalar um controlador de impressora no computador, verá uma mensagem de confirmação. Clique no botão [Add].

11 Clique no botão + e seleccione "XX-xxxx".

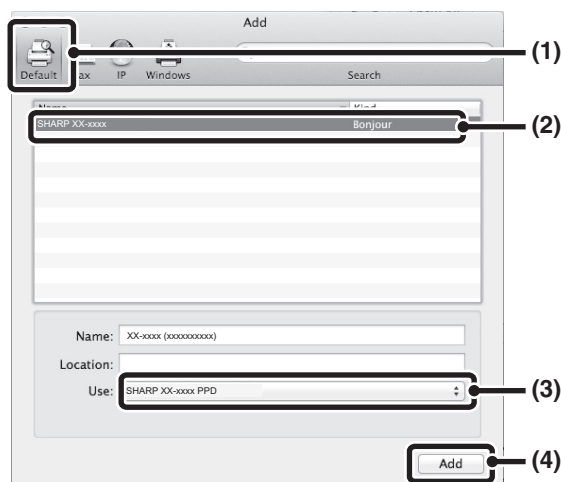
Se a impressora for adicionada automaticamente, vá para o passo 13.



No Mac OS X v10.5 a 10.6, quando aparecer o ecrã para adicionar uma impressora, clique no botão +.

12 Configure o controlador da impressora.

Se pretender utilizar a função IPP, consulte "Imprimir utilizando a função IPP" (página 37) para configurar as definições do controlador da impressora.



(1) Clique no ícone [Default].

Se estiver a utilizar Mac OS X v10.4, clique no ícone [Default Browser].

(2) Clique no modelo da máquina.

- Usar com AppleTalk:
O nome de modelo da máquina aparece normalmente como [SCxxxxxx]*.
 - Usar com Bonjour:
O nome de modelo da máquina aparece normalmente como [xxxxxx]*.
- * "xxxxxx" é uma sequência de caracteres que varia consoante o seu modelo.

(3) Certifique-se de que o ficheiro PPD do seu modelo está seleccionado.

O ficheiro PPD da máquina é automaticamente seleccionado.

(4) Clique no botão [Add].

- Usar com AppleTalk:
O ficheiro PPD da máquina é automaticamente seleccionado e os dispositivos periféricos instalados na máquina são detectados e configurados automaticamente.
- Usar com Bonjour:
É visualizado o ecrã "Installable Options".
Selecione a configuração da máquina e clique no botão [Continue].

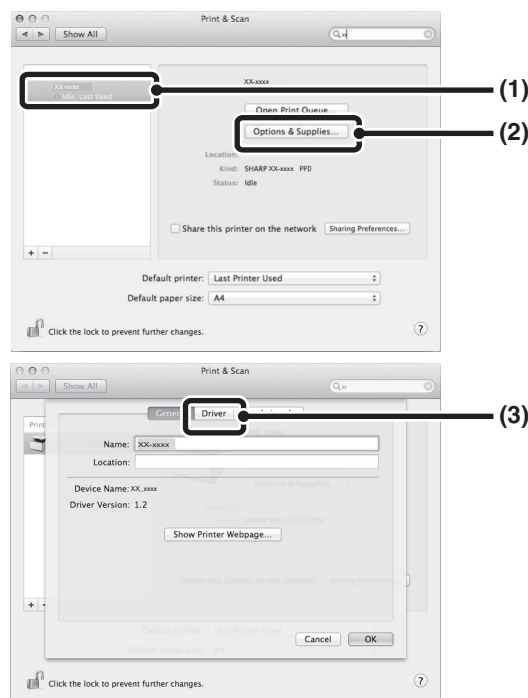


O ficheiro PPD é instalado nas seguintes pastas no disco de arranque.

[Library] - [Printers] - [PPDs] - [Contents] - [Resources]*

*Mac OS X v10.4: [Resources] - [en.lproj]

13 Clique no ícone de impressora, no botão [Option & Supplies] e no separador [Driver].



No Mac OS X v10.4, clique no nome da máquina e clique no ícone [Show Info].

14 Seleccione a configuração da máquina.

(1) Seleccione as opções que se encontram instaladas na máquina.

No Mac OS X v10.4, antes de seleccionar a opção, seleccione [Installable Options].

(2) Clique no botão [OK].

Se estiver a utilizar Mac OS X v10.4, clique no botão [Apply Changes].

(3) Feche a janela.



Pode verificar as opções que se encontram instaladas na máquina imprimindo a "Lista Com Todas As Definições personalizadas". (Contudo, tenha em atenção que "Opções das Cas. de Aliment." tem de estar definido para o número de cassetes da máquina.) Para imprimir a "Lista Com Todas As Definições personalizadas", consulte o Manual de funcionamento.

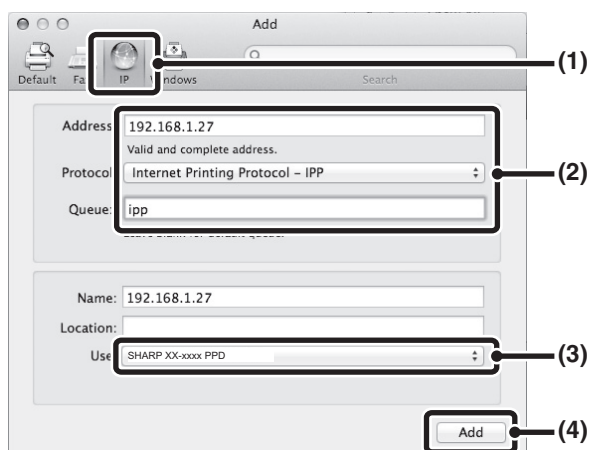
A configuração do controlador da impressora estará concluída.

► Imprimir utilizando a função IPP

A máquina pode imprimir utilizando a função IPP. Quando a máquina se encontra num local remoto, pode utilizar esta função em substituição da função de fax para imprimir uma imagem com uma qualidade superior à de um fax. Se pretende utilizar a função IPP, siga estes passos para seleccionar o ficheiro PPD ao configurar o controlador de impressora (passo 12 na página 36).



Dependendo dos modelos, esta função pode não estar disponível.



(1) Clique no ícone [IP].

Se estiver a utilizar Mac OS X v10.4, clique no ícone [IP Printer].

(2) Certifique-se de que o ficheiro PPD do seu modelo está seleccionado.

O ficheiro PPD da máquina é automaticamente seleccionado.

(3) Certifique-se de que o ficheiro PPD do seu modelo está seleccionado.

O ficheiro PPD da máquina é automaticamente seleccionado.

(4) Clique no botão [Add].

Aparece o ecrã para a configuração da máquina. Certifique-se de que as definições estão correctas e clique no botão [Continue].

🔍 Verificar o endereço IP da máquina (página 7)



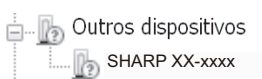
4 RESOLUÇÃO DE PROBLEMAS

QUANDO A INSTALAÇÃO NÃO É BEM SUCEDIDA

Esta secção fornece soluções para possíveis problemas de instalação. Consulte o índice seguinte para localizar a página adequada à sua dúvida ou problema.

- Não é possível instalar o software..... 38
- A máquina não é detectada (quando ligada a uma rede). 38
- O ecrã plug and play não é apresentado (ligação USB no Windows)..... 39
- O controlador da impressora não está instalado correctamente através de plug and play (ligação USB no Windows). 39

Problema	Ponto a verificar	Solução
Não é possível instalar o software.	Existe espaço livre suficiente no seu disco rígido?	Apague quaisquer ficheiros e aplicações desnecessários para aumentar o espaço livre no seu disco rígido.
	Está a utilizar um sistema operativo que não é suportado?	Certifique-se de que o software pode ser executado no seu sistema operativo.
A máquina não é detectada (quando ligada a uma rede).	O endereço IP da máquina está configurado?	Se o endereço IP da máquina não estiver configurado, a máquina não será detectada. Certifique-se de que o endereço IP é configurado correctamente em "Definições de Rede" nas definições de sistema (administrador) da máquina. → Definições de Sistema (Administrador) > "Definições de Rede"
	O seu computador está ligado à mesma rede que a máquina?	Windows: Se a máquina e o seu computador não estiverem ligados na mesma rede local, a máquina não será detectada. Se ambos estiverem ligados a sub-redes diferentes, clique no botão [Especificar condição] e introduza o nome da máquina (nome do host) ou endereço IP para procurar a máquina. Macintosh: Se existirem várias zonas AppleTalk, seleccione no menu a zona à qual a máquina está ligada.

Problema	Ponto a verificar	Solução
A máquina não é detectada (quando ligada a uma rede).	A máquina está ligada?	Se a máquina estiver desligada, esta não será detectada. Ligue o interruptor de alimentação principal. (No Windows, volte a procurar após ligar a máquina.)
	O seu computador está ligado correctamente à máquina?	Certifique-se de que o cabo está devidamente ligado aos conectores LAN no seu computador e na máquina. Verifique também as ligações no hub.  LIGAR A UMA REDE (página 7)
O ecrã plug and play não é apresentado (ligação USB no Windows).	A máquina está ligada?	Quando é ligado um cabo USB, certifique-se de que a alimentação na máquina está "LIGADA" e, em seguida, ligue um cabo USB à máquina. Quando a máquina não está ligada, ligue o interruptor de alimentação principal.
	O seu computador suporta uma ligação USB?	<p>Verifique se o seu computador pode ou não utilizar um interface USB no Gestor de Dispositivos do seu computador. (Para obter informações sobre o "Gestor de Dispositivos", consulte a Ajuda no Windows.)</p> <p>Se o interface USB puder ser utilizado, o seu tipo de chipset de controlador e hub de raiz serão apresentados em "Controladores USB (Universal Serial Bus)" no "Gestor de Dispositivos". (Os itens apresentados variam consoante o computador.)</p>  <p>Se estes dois itens forem apresentados, o interface USB deverá poder ser utilizado. Se aparecer um ponto de exclamação a amarelo junto a "Controladores USB (Universal Serial Bus)" ou os dois itens não forem apresentados, consulte o manual do seu computador ou consulte o fabricante do seu computador para activar o interface USB e, em seguida, reinstale o controlador da impressora.</p>
O controlador da impressora não está instalado correctamente através de plug and play (ligação USB no Windows).	Ligou a máquina ao seu computador antes de instalar o controlador da impressora?	<p>Se a máquina tiver sido ligada ao seu computador com um cabo USB antes do controlador da impressora ser instalado pelo programa de instalação, verifique se a informação sobre a instalação mal sucedida permanece no "Gestor de Dispositivos". (Para obter informações sobre o "Gestor de Dispositivos", consulte a Ajuda no Windows.)</p> <p>Se o nome do modelo da máquina aparecer em "Outros dispositivos" no "Gestor de Dispositivos", apague-o, reinicie o seu computador e instale novamente o controlador da impressora.</p> 

REMOVER O SOFTWARE

Para remover o controlador da impressora ou software instalado utilizando o programa de instalação, siga os passos em seguida.

Windows

1 Clique no botão [Iniciar] e, em seguida, em [Painel de controlo].

No Windows 8/Server 2012, clique com o botão direito na janela de arranque (ou passe o dedo para cima desde a extremidade inferior), seleccione [Barra de tarefas] → [Todas as aplicações] → [Painel de Controlo].

2 Clique em [Desinstalar um programa].

No Windows Server 2003, clique em [Adicionar ou remover programas].

3 Seleccione o programa ou controlador que pretende apagar.

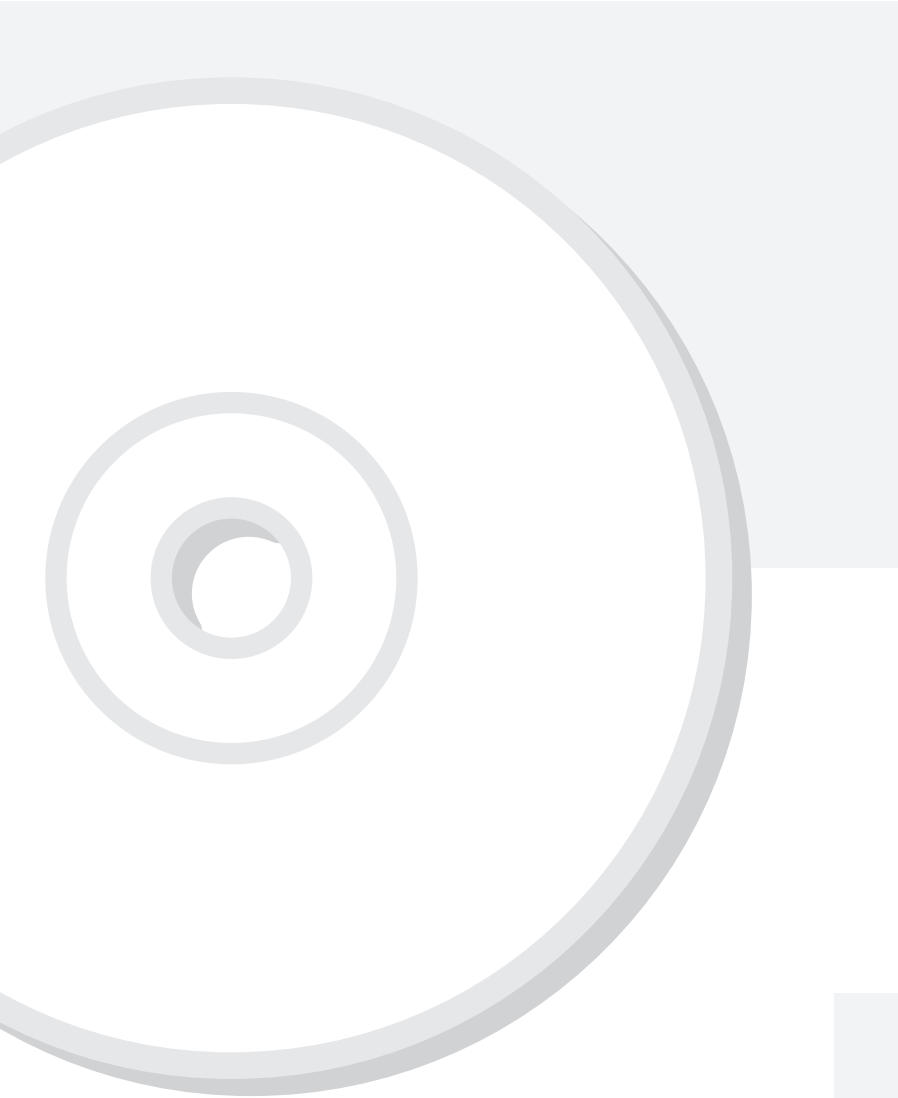
Para mais informações, consulte o manual do sistema operativo ou a Ajuda.

4 Reinicie o seu computador.

Mac OS X

1 Apague a impressora que utiliza o ficheiro PPD da máquina da lista da impressora.

Para visualizar a lista da impressora, consulte o passo 10 e 11 do "MAC OS X" (página 35).



SHARP®
SHARP CORPORATION