

GUIA DE INSTALAÇÃO DE SOFTWARE

SISTEMA MULTIFUNÇÕES DIGITAL

	Página
• INTRODUÇÃO	1
• ANTES DA INSTALAÇÃO	2
• INSTALAR O DRIVER DA IMPRESSORA	3
• LIGAÇÃO A UM COMPUTADOR	9
• CONFIGURAR O CONTROLADOR DA IMPRESSORA	10
• COMO UTILIZAR O MANUAL ONLINE	11
• RESOLUÇÃO DE PROBLEMAS	12

INTRODUÇÃO

Este manual explica como instalar e configurar o software exigido para as funções de impressora do equipamento. O procedimento para visualizar o manual online é igualmente explicado.



- As imagens de ecrã deste manual referem-se principalmente ao Windows XP. Com outras versões do Windows, algumas imagens de ecrã podem ser diferentes das que aparecem neste manual.
- As explicações neste manual são baseadas na versão norte-americana do software. Versões de outros países e regiões podem variar ligeiramente da versão norte-americana.
- Quando aparecer "AR-XXXX" neste Manual, deve substituir o nome do modelo por "XXXX". Para saber o nome do modelo que possui, consulte "DIFERENÇAS ENTRE MODELOS" no Manual do Utilizador.
- Este manual refere-se ao CD-ROM do software incluído simplesmente como "CD-ROM".

Avisos legais

- O sistema operativo Microsoft® Windows® é uma marca registada ou copyright da Microsoft Corporation nos E.U.A. e noutros países.
- Windows® 95, Windows® 98, Windows® Me, Windows NT® 4.0, Windows® 2000 e Windows® XP são marcas registadas ou copyrights da Microsoft Corporation nos E.U.A. e noutros países.
- Adobe, o logótipo da Adobe, Acrobat, o logótipo do Adobe PDF e Reader são marcas comerciais registadas ou marcas comerciais da Adobe Systems Incorporated nos EUA e noutros países.
- IBM e PC/AT são marcas registadas da International Business Machines Corporation.
- Todas as outras marcas registadas e copyrights são propriedade dos respectivos proprietários.

Os ecrãs, mensagens e nomes de teclas apresentados no manual podem diferir dos apresentados na máquina devido a melhorias e modificações do produto.

LICENÇA DE SOFTWARE

A LICENÇA DE SOFTWARE será visualizada quando instalar o software a partir do CD-ROM. A sua utilização do software no CD-ROM ou na máquina, na sua totalidade ou em parte, pressupõe a sua concordância com os termos da LICENÇA DE SOFTWARE.

CONTEÚDO

INTRODUÇÃO	1
ANTES DA INSTALAÇÃO.....	2
● REQUISITOS DE HARDWARE E SOFTWARE	2
● AMBIENTE E PROCEDIMENTO PARA A INSTALAÇÃO	2
INSTALAR O DRIVER DA IMPRESSORA.....	3
● INSTALAÇÃO NO WINDOWS XP (CABO USB/PARALELO)	3
● INSTALAÇÃO NO WINDOWS 98/Me/2000 (CABO USB).....	5
● INSTALAÇÃO NO WINDOWS 95/98/Me/NT 4.0/2000 (CABO PARALELO)	7
LIGAÇÃO A UM COMPUTADOR.....	9
● LIGAÇÃO DE UM CABO USB.....	9
● LIGAÇÃO DE UM CABO PARALELO	10
CONFIGURAR O CONTROLADOR DA IMPRESSORA.....	10
COMO UTILIZAR O MANUAL ONLINE	12
RESOLUÇÃO DE PROBLEMAS.....	13

ANTES DA INSTALAÇÃO

REQUISITOS DE HARDWARE E SOFTWARE

Verifique os seguintes requisitos de hardware e software antes de instalar o software.

Tipo de computador	IBM PC/AT ou computador compatível equipado com uma interface USB 2.0*1/1.1*2 ou interface paralela bidireccional (IEEE 1284)
Sistema operativo*3	Windows 95, Windows 98, Windows Me, Windows NT Workstation 4.0 (Service Pack 5 ou posterior)*4, Windows 2000 Professional*4, Windows XP Professional*4, Windows XP Home Edition*4
Outros requisitos de hardware	Um ambiente no qual qualquer dos sistemas operativos mencionados acima possam funcionar plenamente

*1 A porta USB 2.0 da máquina transfere os dados à velocidade especificada pelo USB 2.0 (alta velocidade) apenas se o controlador Microsoft USB 2.0 estiver pré-instalado no computador, ou se o controlador USB 2.0 do Windows 2000 Professional/XP fornecido pela Microsoft através da "Atualização do Windows" estiver instalado.

*2 Compatível com modelos com pré-instalação do Windows 98, Windows Me, Windows 2000 Professional, Windows XP Professional ou Windows XP Home Edition, com equipamento padrão e que tenham uma interface USB.

*3 A impressão não está disponível no modo MS-DOS.

*4 São necessários direitos de administrador para instalar o software através do instalador.

AMBIENTE E PROCEDIMENTO PARA A INSTALAÇÃO

Siga o procedimento de instalação adequado ao seu sistema operativo e o tipo de cabo, como indicado abaixo.

Sistema operativo	Cabo	Procedimento a seguir
Windows XP	USB/Paralelo	"INSTALAÇÃO NO WINDOWS XP (CABO USB/PARALELO)" (p. 3)
Windows 98/Me/2000	USB	"INSTALAÇÃO NO WINDOWS 98/Me/2000 (CABO USB)" (p. 5)
Windows 95/98/Me/NT 4.0/2000	Paralelo	"INSTALAÇÃO NO WINDOWS 95/98/Me/NT 4.0/2000 (CABO PARALELO)" (p. 7)

INSTALAR O DRIVER DA IMPRESSORA



- Nas seguintes explicações parte-se do princípio de que o rato está configurado para funcionamento com a mão direita.
- Se aparecer uma mensagem de erro, siga as instruções no ecrã para resolver o problema. Depois de o problema ser resolvido, o procedimento de instalação pode continuar. Dependendo do problema, pode ser necessário clicar no botão "Cancelar" para sair do instalador. Nesse caso, volte a instalar o software a partir do princípio, depois de resolver o problema.

INSTALAÇÃO NO WINDOWS XP (CABO USB/PARALELO)

- 1 O cabo USB ou paralelo não deve estar ligado ao equipamento. Certifique-se de que o cabo não está ligado antes de prosseguir.**
Se o cabo estiver ligado, aparece uma janela Plug and Play. Se isto acontecer, clique no botão "Cancelar" para fechar a janela e desligar o cabo.



A ligação do cabo dá-se no passo 13.

- 2 Insira o CD-ROM na unidade do CD-ROM.**

- 3 Clique no botão "Iniciar", clique em "O meu computador" () e, em seguida, clique duas vezes no ícone do CD-ROM ().**

- 4 Clique duas vezes no ícone "Configuração" ().**



Se o ecrã de selecção do idioma aparecer depois de clicar duas vezes no ícone "Configuração", seleccione o idioma que pretende utilizar e clique no botão "Seguinte". (Normalmente o idioma correcto é seleccionado automaticamente.)

- 5 É visualizada a janela "LICENÇA DE SOFTWARE". Leia atentamente o acordo de licença e clique em "Sim".**

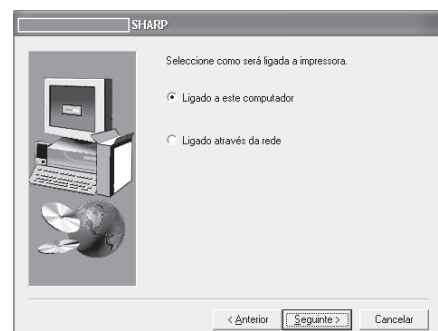
- 6 Leia a mensagem na janela "Bem-vindo" e clique no botão "Seguinte".**

- 7 Clique em "Controlador de Impressora".**
Antes de instalar o software, assegure-se de clicar no botão "Apresentar LEIAME" e veja a informação detalhada sobre o software.



- 8 Clique no botão "Seguinte"**

- 9 Quando lhe for perguntado como a impressora está ligada, seleccione "Ligado a este computador" e clique no botão "Seguinte".**

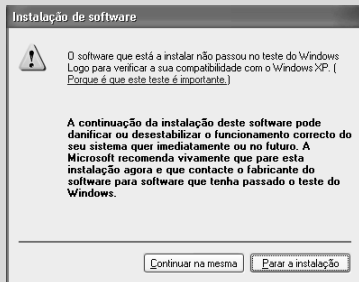


10 Siga as instruções no ecrã.



Aviso

Se o ecrã seguinte aparecer enquanto os ficheiros estão a ser copiados (a mensagem pode aparecer mais de uma vez), clique no botão "Continuar na mesma".



11 Quando o ecrã final aparecer, faça clique no botão "OK".

12 Clique no botão "Fechar" na janela do passo 7.

Quando aparecer uma mensagem a solicitar que ligue a máquina ao computador, clique no botão "OK".



Depois da instalação, pode aparecer uma mensagem a pedir para reiniciar o computador. Nesse caso, clique no botão "Sim" para reiniciar o computador.

13 Ligue o cabo de interface ao equipamento e ao computador (p. 9).

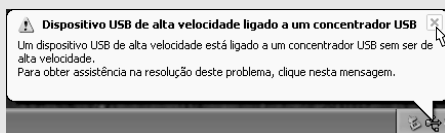
- Se estiver a utilizar um cabo USB, certifique-se de que a máquina está ligada à corrente e, em seguida, ligue o cabo.
- Se estiver a utilizar um cabo paralelo, desligue o equipamento da corrente e o computador, ligue o cabo, ligue novamente o equipamento e, em seguida, ligue o computador.

O Windows vai detectar o equipamento e o ecrã Plug and Play aparece.



Aviso

Se a mensagem seguinte aparecer no ecrã do computador, deve fechá-la.



Aparece uma janela relativa ao "Dispositivo USB de ALTA VELOCIDADE". Feche a janela. Esta mensagem aparece quando o modo USB 2.0 do equipamento não está definido como "Velocidade alta". Para obter informações sobre como alterar o modo USB 2.0, consulte o Capítulo 4, "FUNÇÕES DE IMPRESSORA", no Manual do Utilizador.

14 Inicie a instalação do controlador da impressora.

Vai aparecer "SHARP AR-XXXX" na caixa de diálogo "Assistente de novo hardware encontrado". Selecciona "Instalar o software automaticamente (recomendado)", clique no botão "Seguinte" e siga as instruções do ecrã.



Aviso

Se aparecer uma janela de aviso relativa a "Teste do Windows Logo", certifique-se de que clica no botão "Continuar na mesma".



Se a placa de função dupla estiver instalada, o controlador de impressora "AR-XXXX (EB)" será instalado.

Esta etapa conclui a instalação do software.

Configure as definições do controlador da impressora como descrito em "CONFIGURAR O CONTROLADOR DA IMPRESSORA" (p. 10).

INSTALAÇÃO NO WINDOWS 98/Me/2000 (CABO USB)

- 1 O cabo USB não deve estar ligado ao equipamento. Certifique-se de que o cabo não está ligado antes de prosseguir.**

Se o cabo estiver ligado, aparece uma janela Plug and Play. Se isto acontecer, clique no botão "Cancelar" para fechar a janela e desligar o cabo.



A ligação do cabo dá-se no passo 14.

- 2 Insira o CD-ROM na unidade do CD-ROM.**

- 3 Clique duas vezes em "O meu computador" () e, em seguida, clique duas vezes no ícone do CD-ROM ().**

- 4 Clique duas vezes no ícone "Configuração" ().**



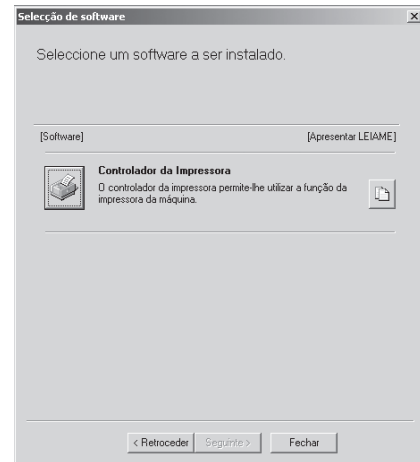
Se o ecrã de selecção do idioma aparecer depois de clicar duas vezes no ícone "Configuração", seleccione o idioma que pretende utilizar e clique no botão "Seguinte". (Normalmente o idioma correcto é seleccionado automaticamente.)

- 5 É visualizada a janela "LICENÇA DE SOFTWARE". Leia atentamente o acordo de licença e clique em "Sim".**

- 6 Leia a mensagem na janela "Bem vindo" e faça clique no botão "Seguinte".**

- 7 Clique em "Controlador de Impressora".**

Antes de instalar o software, assegure-se de clicar no botão "Apresentar LEIAME" e veja a informação detalhada sobre o software.



- 8 Clique no botão "Seguinte"**

- 9 Quando lhe for perguntado como a impressora está ligada, seleccione "Ligado a este computador" e "Seguinte".**



- 10 Quando aparecer o ecrã de selecção da interface, seleccione "USB" e clique no botão "Seguinte".**



11 Siga as instruções no ecrã.



Aviso

No Windows 2000, se aparecer o seguinte ecrã enquanto os ficheiros estão a ser copiados (a mensagem pode aparecer mais de uma vez), clique no botão "Sim".



12 Quando o ecrã final aparecer, faça clique no botão "OK".

13 Clique no botão "Fechar" na janela do passo 7.

Quando aparecer uma mensagem a solicitar que ligue a máquina ao computador, clique no botão "OK".



Nota

Depois da instalação, pode aparecer uma mensagem a pedir para reiniciar o computador. Nesse caso, clique no botão "Sim" para reiniciar o computador.

14 Certifique-se de que o equipamento está ligado à alimentação e, em seguida, ligue o cabo de interface USB. (p. 9)

O Windows vai detectar o equipamento e o ecrã Plug and Play aparece.

15 Siga as instruções no ecrã Plug and Play que aparece na sua versão do Windows para iniciar a instalação.



Nota

Se a placa de função dupla estiver instalada, o controlador de impressora "AR-XXXX (EB)" será instalado.

Esta etapa conclui a instalação do software.

Configure as definições do controlador da impressora como descrito em "CONFIGURAR O CONTROLADOR DA IMPRESSORA" (p. 10).

INSTALAÇÃO NO WINDOWS 95/98/Me/NT 4.0/2000 (CABO PARALELO)

- 1** O cabo USB ou paralelo não deve estar ligado ao equipamento. **Certifique-se de que o cabo não está ligado antes de prosseguir.**
Se o cabo estiver ligado, aparece uma janela Plug and Play. Se isto acontecer, clique no botão "Cancelar" para fechar a janela e desligar o cabo.



A ligação do cabo dá-se no passo 17.

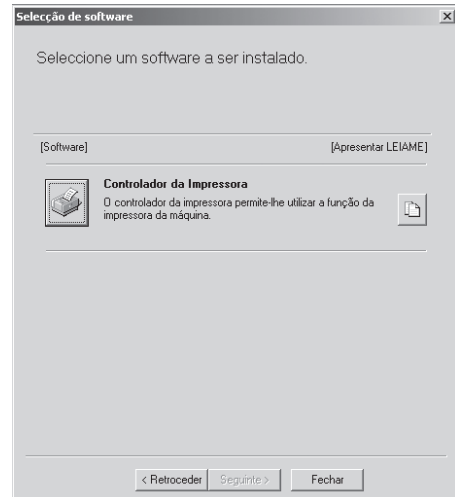
- 2** Insira o CD-ROM na unidade do CD-ROM.
- 3** Clique duas vezes em "O meu computador" () e, em seguida, clique duas vezes no ícone do CD-ROM ().
- 4** Clique duas vezes no ícone "Configuração" ().



Se o ecrã de selecção do idioma aparecer depois de clicar duas vezes no ícone "Configuração", seleccione o idioma que pretende utilizar e clique no botão "Seguinte". (Normalmente o idioma correcto é seleccionado automaticamente.)

- 5** É visualizada a janela "LICENÇA DE SOFTWARE". Leia atentamente o acordo de licença e clique em "Sim".
- 6** Leia a mensagem na janela "Bem vindo" e, depois, faça clique no botão "Seguinte".
Se estiver a utilizar o Windows 95/NT 4.0, siga para o passo 11.

- 7** Clique em "Controlador de Impressora". Antes de instalar o software, assegure-se de clicar no botão "Apresentar LEIAME" e veja a informação detalhada sobre o software.

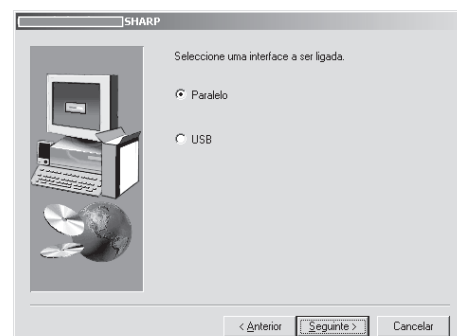


- 8** Clique no botão "Seguinte"

- 9** Quando lhe for perguntado como a impressora está ligada, seleccione "Ligado a este computador" e clique no botão "Seguinte".

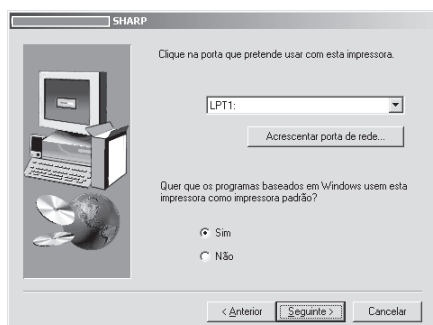


- 10** Quando aparecer o ecrã de selecção da interface, seleccione "Paralelo" e clique no botão "Seguinte".



11 **Selecione a porta da impressora e clique no botão "Seguinte".**

Selecione "LPT1" para a porta da impressora.



Se não aparecer "LPT1", significa que outra impressora ou dispositivo periférico está a utilizar LPT1. Nesse caso, deve continuar a instalação e, quando esta estiver concluída, alterar a definição da porta de modo a que o equipamento possa utilizar LPT1. Este procedimento é explicado em "Outra impressora está a utilizar a porta paralela (quando utilizar o cabo paralelo)", na página 14.

12 **Quando lhe for pedido para seleccionar o controlador da impressora a instalar, selecione o controlador de impressora apropriado, conforme o quadro de função dupla esteja ou não instalado e, em seguida, clique em "Seguinte".**

Se o quadro de função dupla não estiver instalado, certifique-se de que selecciona "Para modelo padrão".



Aviso

Se o dual function board não estiver instalado e seleccionar o controlador da impressora para o quadro de função dupla, não vai ser possível imprimir.

13 **Quando aparecer a janela de selecção do modelo, selecione o nome do modelo do seu equipamento e clique no botão "Seguinte".**

Para saber o nome do modelo que está a utilizar, consulte "DIFERENÇAS ENTRE MODELOS" no Manual do Utilizador.

14 **Siga as instruções no ecrã para instalar o controlador da impressora.**

15 **Quando o ecrã final aparecer, faça clique no botão "OK".**

16 **Clique no botão "Fechar" na janela do passo 7.**

Quando aparecer uma mensagem a solicitar que ligue a máquina ao computador, clique no botão "OK".



Depois da instalação, pode aparecer uma mensagem a pedir para reiniciar o computador. Nesse caso, clique no botão "Sim" para reiniciar o computador.

17 **Desligue a alimentação do equipamento e o computador, e ligue o equipamento ao computador com o cabo paralelo. (p. 10)**

Depois de ligar o equipamento ao computador, ligue novamente a alimentação do equipamento e, em seguida, inicie o computador.

Esta etapa conclui a instalação do software.

Configure as definições do controlador da impressora como descrito em "CONFIGURAR O CONTROLADOR DA IMPRESSORA" (p. 10).

LIGAÇÃO A UM COMPUTADOR

Siga o procedimento descrito abaixo para ligar o equipamento ao computador.

Os cabos de interface para ligar o equipamento ao computador não vêm incluídos com o equipamento. Deve adquirir o cabo apropriado para o computador.

Cabo da interface

Cabo USB

Cabo duplo torcido revestido, equivalente a transmissão de alta velocidade (3 m máx.)

Se pretende ligar a máquina através de uma interface USB 2.0 (e a placa de função dupla estiver), adquira um cabo USB que suporte USB 2.0.

Cabo paralelo

IEEE 1284-Cabo de interface paralelo bidireccional de tipo revestido (3m máx.)



Aviso

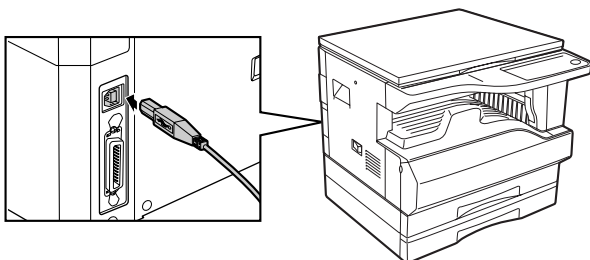
- USB está disponível num computador compatível com PC/AT, que esteja originalmente equipado com USB e tenha o Windows 98, Windows Me, Windows 2000 Professional, Windows XP Professional ou Windows XP Home Edition pré-instalados.
- Não ligue o cabo da interface antes de instalar o controlador de impressora. O cabo de interface deve estar ligado durante a instalação do controlador da impressora.

LIGAÇÃO DE UM CABO USB

Ligação da porta USB 1.1

- 1** Coloque o cabo na ficha USB 1.1 do equipamento.

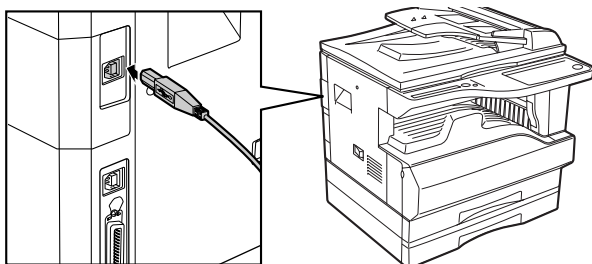
- 2** Coloque a outra extremidade do cabo na ficha USB do computador.



Ligação da porta USB 2.0 (quando a placa de função dupla está instalada)

- 1** Insira o cabo (que suporte USB 2.0) na porta USB 2.0 do equipamento.

- 2** Insira a outra extremidade do cabo na porta USB do computador.

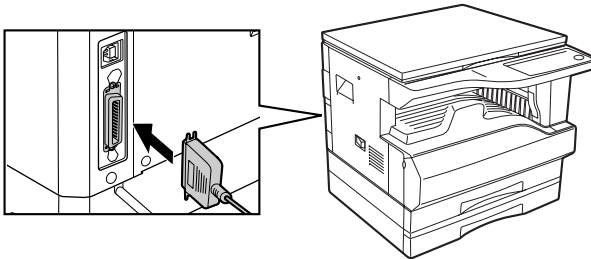


- A porta USB 2.0 do equipamento só transfere dados à velocidade especificada por USB 2.0 (Velocidade alta) se o controlador Microsoft USB 2.0 estiver pré-instalado no computador, ou se o controlador USB 2.0 para o Windows 2000 Professional/XP que a Microsoft fornece através da página Web "Windows Update" estiver instalado.
- Para conseguir a velocidade máxima de transferência USB 2.0, a opção "Comutação do modo USB 2.0" nos programas de utilizador deve ser "Velocidade alta". Para mais informações, consulte "PROGRAMAS DE UTILIZADOR" no Manual do Utilizador.
- Utilize o modo "Velocidade alta" do equipamento apenas num computador que esteja utilizar Windows 2000/XP.
- Mesmo quando é utilizado o controlador Microsoft USB 2.0, pode não ser possível obter a velocidade total USB 2.0, se for utilizado um cartão PC que suporte USB 2.0. Para obter o controlador mais recente (que pode permitir uma velocidade superior), contacte o fabricante do cartão PC.
- O cabo também pode ser inserido numa porta USB 1.1. No entanto, o desempenho vai ser similar ao da USB 1.1.

LIGAÇÃO DE UM CABO PARALELO

1 Certifique-se de que o computador e o equipamento estão desligados.

2 Ligue o cabo à ficha paralela do equipamento e fixe-o com os ganchos.



3 Ligue a outra extremidade do cabo à ficha paralela do computador.

CONFIGURAR O CONTROLADOR DA IMPRESSORA

Depois de instalar o controlador da impressora, configure adequadamente as definições do controlador da impressora para o número de bandejas de papel da máquina e para o tamanho do papel em cada bandeja.

1 Clique em "Iniciar", "Painel de controlo", "Impressoras e outro hardware" e "Impressoras e faxes".

Em sistemas operativos diferentes do Windows XP, clique em "Iniciar", "Definições" e "Impressoras".

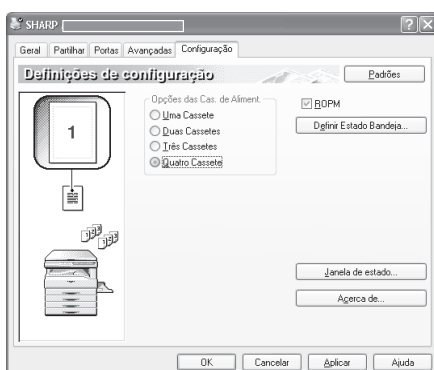
2 Clique no ícone do controlador da impressora "SHARP AR-XXXX" e em "Propriedades" no menu "Ficheiro".

No Windows NT 4.0/2000/XP, siga para o passo 4.

3 No Windows 95/98/Me, clique no separador "Configuração".

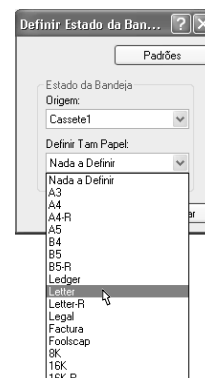
4 Clique em "Configuração" e configure a impressora para as opções que instalou.

Faça-o correctamente para imprimir sem problemas.



5 Clique em "Definir Estado da Bandeja" e no tamanho do papel de cada bandeja.

Selecione uma bandeja no menu "Origem" e o tamanho do papel nessa bandeja no menu "Definir Tam Papel". Repita para cada bandeja.



Aviso

Se a placa função dupla não estiver instalada, certifique-se de configurar as definições "Definir Estado da Bandeja" indicada acima e, em seguida, ao imprimir especifique uma bandeja diferente de "Auto" na "Origem", no separador "Papel" do ecrã de definição do controlador da impressora.

6 Clique no botão "OK" da janela "Definir Estado da Bandeja".

7 Clique no botão "OK" na janela de propriedades da impressora.

COMO UTILIZAR O MANUAL ONLINE

O manual online disponibiliza instruções detalhadas para utilizar a máquina como impressora.

Visualize o manual online de modo a usar a função da impressora depois de concluída a configuração inicial.



Para visualizar o Manual online, o computador deve ter instalado o Acrobat Reader 5.0 ou posterior. Se não tiver o Acrobat Reader, siga as instruções em "Instalar o Acrobat Reader" para o instalar.

1 Insira o CD-ROM na unidade do CD-ROM.

2 Clique no botão "Iniciar", clique em "O meu computador" () e, em seguida, clique duas vezes no ícone do CD-ROM ().

No Windows 95/98/Me/NT 4.0/2000, clique duas vezes em "O meu computador" e, em seguida, clique duas vezes no ícone do CD-ROM.



- Se pretende consultar repetidamente o manual online, talvez seja conveniente copiar o ficheiro deste Manual online para o computador.
- O manual online pode ser impresso utilizando o Acrobat Reader. A SHARP recomenda que imprima as secções que consulta regularmente.
- Consulte a "Ajuda" do Acrobat Reader para conhecer mais detalhes sobre a utilização do Acrobat Reader.

3 Clique duas vezes na pasta "Manual", clique duas vezes na pasta "Portuguese" e, em seguida, clique duas vezes no ícone "AR_5316E_5320E.pdf".

O manual online aparece.

Instalar o Acrobat Reader

1 Insira o CD-ROM na unidade do CD-ROM.

2 Clique no botão "Iniciar", clique em "O meu computador" () e, em seguida, clique duas vezes no ícone do CD-ROM ().

No Windows 95/98/Me/NT 4.0/2000, clique duas vezes em "O meu computador" e, em seguida, clique duas vezes no ícone do CD-ROM.

3 Clique duas vezes na pasta "Acrobat" e, em seguida, clique duas vezes no ícone "ar500ptb.exe".

Siga as instruções do ecrã para instalar o Acrobat Reader.

RESOLUÇÃO DE PROBLEMAS

Se o software não ficar correctamente instalado, verifique os seguintes itens no computador.

Para remover o software, consulte o capítulo 6, "RESOLUÇÃO DE PROBLEMAS" no Manual do Utilizador.

O controlador da impressora não pode ser instalado (Windows 2000/XP)

Se o controlador da impressora não poder ser instalado no Windows 2000/XP, siga estas etapas de modo a verificar as suas definições do computador.

1 Clique no botão "Iniciar" e, em seguida, clique em "Painel de controlo".

No Windows 2000, clique no botão "Iniciar", seleccione "Definições" e, em seguida, clique em "Painel de controlo".

2 Clique em "Desempenho e manutenção" e, em seguida, clique em "Sistema".

No Windows 2000, clique duas vezes no ícone "Sistema".

3 Clique no separador "Hardware" e, em seguida, clique no botão "Assinatura dos controladores".

4 Assinale "O que deseja que o Windows faça?" ("Verificação de assinaturas de ficheiros" no Windows 2000).



Se a opção "Bloquear" tiver sido seleccionada, não será possível instalar o controlador da impressora. Selecciona a opção "Avisar" e, em seguida, instale o controlador da impressora conforme indicado em "INSTALAR O DRIVER DA IMPRESSORA".

O ecrã Plug and Play não aparece (ao utilizar um cabo USB)

Se o ecrã Plug and Play não aparecer depois de ligar o equipamento ao computador com um cabo USB e ligar a alimentação do equipamento, siga os passos indicados abaixo para verificar se a porta USB está disponível.

1 Clique no botão "Iniciar", clique em "Painel de controlo" e, em seguida, clique em "Desempenho e manutenção".

No Windows 98/Me/2000, clique no botão "Iniciar", seleccione "Definições" e, em seguida, clique em "Painel de controlo".

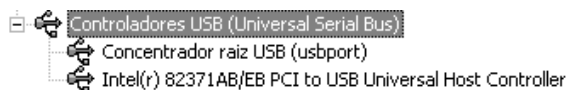
2 Clique em "Sistema", clique no separador "Hardware" e, em seguida, clique no botão "Gestor de dispositivos".

"Controladores USB (Universal Serial Bus)" aparecem na lista de dispositivos.



- No Windows 98/Me, clique duas vezes no ícone "Sistema" e clique no separador "Gestor de dispositivos".
- No Windows 2000, clique duas vezes no ícone "Sistema", clique no separador "Hardware" e, em seguida, clique no botão "Gestor de dispositivos".
- Se o ícone "Sistema" não aparecer no Windows Me, clique em "Visualizar todas as opções do painel de controlo".

3 Clique no ícone ao lado de "Controladores USB (Universal Serial Bus)".



Devem aparecer dois itens diferentes: o tipo chipset do seu controlador e o Root Hub. Se estes itens aparecerem, pode utilizar a porta USB. Se em "Controladores USB (Universal Serial Bus)" existir um ponto de exclamação amarelo ou esta opção simplesmente não aparecer, deve consultar o manual do seu computador no que diz respeito à resolução de problemas com USB, ou contactar o respectivo fabricante.

4 Depois de ter verificado que a porta USB está activada, instale o software conforme explicado em "INSTALAR O DRIVER DA IMPRESSORA".

O controlador da impressora não pode ser instalado correctamente por Plug and Play (Windows 2000/XP)

No Windows 2000/XP, se o controlador da impressora não for instalado correctamente por Plug and Play (por exemplo, Plug and Play ocorre sem copiar os ficheiros necessários para a instalação do controlador da impressora), siga estas etapas de modo a remover os dispositivos desnecessários e, em seguida, volte a instalar o controlador da impressora conforme indicado em "INSTALAR O DRIVER DA IMPRESSORA", na página 3.

- 1 Clique no botão "Iniciar", clique em "Painel de controlo" e, em seguida, clique em "Desempenho e manutenção".**

No Windows 2000, clique no botão "Iniciar", seleccione "Definições" e, em seguida, clique em "Painel de controlo".

- 2 Clique em "Sistema", clique no separador "Hardware" e, em seguida, clique no botão "Gestor de dispositivos".**



No Windows 2000, clique duas vezes no ícone "Sistema", clique no separador "Hardware" e, em seguida, clique no botão "Gestor de dispositivos".

- 3 Clique no ícone junto a "Outros dispositivos".**



Se surgir "SHARPAR-XXXX", seleccione e elimine-o.



Se "Outros dispositivos" não aparecer, feche a janela "Gestor de dispositivos".

- 4 Instale o software conforme explicado em "INSTALAR O DRIVER DA IMPRESSORA".**

Outra impressora está a utilizar a porta paralela (quando utilizar o cabo paralelo)

Se outra impressora estiver a utilizar a parallel port e não for possível imprimir utilizando o equipamento, siga os passos indicados abaixo para modificar a definição da porta do outro controlador de impressora e certifique-se de que a porta do controlador da impressora para o equipamento é definida como LPT1.

- 1 Clique no botão "Iniciar", clique em "Painel de controlo", clique em "Impressoras e outro hardware" e, em seguida, clique em "Impressoras e faxes".**

No Windows 95/98/Me/NT 4.0/2000, clique no botão "Iniciar", seleccione "Definições" e, em seguida, clique em "Painel de controlo".

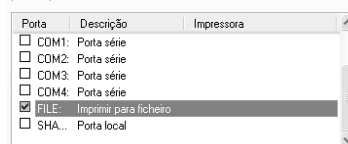
- 2 Clique no ícone do controlador da impressora para o qual pretende alterar a definição da porta e seleccione "Propriedades" no menu "Ficheiro".**

- 3 Clique no separador "Portas".**

No Windows 95/98/Me, clique no separador "Detalhes".

- 4 Seleccione "FILE:" na caixa de lista "Imprimir na(s) seguinte(s) porta(s)" e clique no botão "OK".**

[Imprimir na(s) seguinte(s) porta(s)]. Os documentos serão impressos na primeira porta livre.



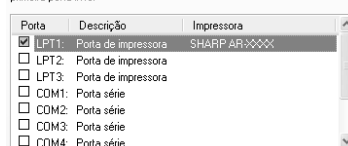
- 5 Clique no ícone do controlador da impressora "SHARP AR-XXXX" e seleccione "Propriedades" no menu "Ficheiro".**

- 6 Clique no separador "Portas".**

No Windows 95/98/Me, clique no separador "Detalhes".

- 7 Seleccione "LPT1" na caixa de lista "Imprimir na(s) seguinte(s) porta(s)" e clique no botão "OK".**

[Imprimir na(s) seguinte(s) porta(s)]. Os documentos serão impressos na primeira porta livre.



Em caso de necessidade de utilização da outra impressora, repita os passos descritos acima para definir a porta do equipamento para "FILE:" e modifique a definição da porta da outra impressora novamente para "LPT1".

SHARP®

SHARP CORPORATION

IMPRESSO EM FRANÇA
TINSP1636TSZZ

