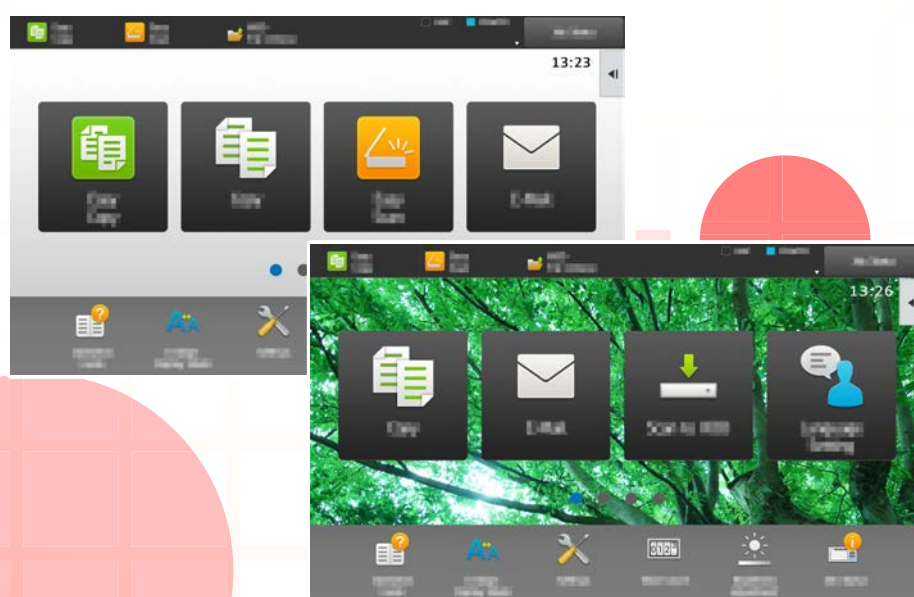


## Guía de personalización de la interfaz de usuario



## ÍNDICE

<b>ACERCA DE ESTA GUÍA</b>	<b>2</b>
<b>PERSONALIZAR LA PANTALLA</b>	<b>3</b>
• Elementos que puede personalizar	4
• Procedimiento general para usar la personalización de la interfaz de usuario	6
<b>EDITAR TECLAS DE ACCESO DIRECTO</b>	<b>9</b>
• Añadir teclas de acceso directo	9
• Eliminar una tecla de acceso directo	12
• Cambiar una tecla de acceso directo	14
• Añadir una imagen para la tecla de acceso directo	17
• Mover una tecla de acceso directo	19
• Devolver las teclas de acceso directo al estado predeterminado de fábrica	21
<b>EDITAR LA PANTALLA DE INICIO</b>	<b>23</b>
• Cambiar el patrón de diseño de la pantalla de inicio	23
• Seleccionar un patrón de pantalla para la pantalla de inicio	25
• Cambiar el color del texto de la pantalla de inicio	26
• Cambiar la imagen de fondo de la pantalla de inicio	27
• Cambiar las teclas fijas	30
• Aumentar el tamaño del texto	32
• Cambiar el idioma utilizado en la máquina	33

## ACERCA DE ESTA GUÍA

Esta guía explica cómo personalizar la interfaz de usuario del panel táctil, por ejemplo las imágenes de fondo y de los iconos.

### Observaciones

- Siempre que aparezca "MX-xxxx" en esta guía, deberá sustituir el nombre de su modelo por "xxxx".
- Esta guía no incluye explicaciones detalladas de las funciones de la máquina. Si desea información detallada sobre los nombres y las funciones que aparecen en esta guía, consulte el Manual de usuario.
- Este manual se ha preparado con suma atención. Si tiene cualquier duda o consulta acerca del manual, póngase en contacto con su distribuidor o con el servicio técnico autorizado más cercano.
- Este producto ha sido sometido a estrictos procedimientos de control de calidad e inspección. En el improbable caso de que detecte alguna anomalía u otro problema, póngase en contacto con su distribuidor o con el servicio técnico autorizado más cercano.
- Exceptuando los casos previstos por la ley, SHARP no se hace responsable de las averías ocurridas durante la utilización del producto o de sus opciones, ni de las provocadas por un uso incorrecto del producto y sus opciones ni de otras averías, así como tampoco se responsabiliza de ningún daño que pudiese producirse por la utilización del producto.

### Advertencia

- Se prohíbe la reproducción, adaptación o traducción del contenido de este manual sin autorización previa por escrito, excepto según lo dispuesto en las leyes de propiedad intelectual.
- Toda la información contenida en este manual está sujeta a cambios sin previo aviso.

### Ilustraciones, panel de control, panel táctil y páginas web de esta guía

Los dispositivos periféricos suelen ser opcionales; sin embargo, algunos modelos incluyen determinados dispositivos periféricos como equipamiento estándar.

Para algunas funciones y procedimientos, las explicaciones presuponen que están instalados otros dispositivos distintos a los anteriores. En función del contenido y en función del modelo y de los dispositivos periféricos que haya instalados, es posible que no pueda usarse. Si desea más información, consulte el Manual del usuario.

- Las pantallas, los mensajes y los nombres de las teclas que aparecen en el manual pueden variar con respecto a los de la máquina real debido a modificaciones y mejoras del producto.
- El panel táctil, las ilustraciones y las pantallas de configuración de este manual sirven solo como referencia y pueden variar según el modelo, las opciones instaladas, los ajustes con un valor distinto al predeterminado y el país o región.
- En este manual se da por sentado que se está utilizando una máquina a todo color. Algunas de las explicaciones pueden no aplicarse a una máquina en blanco y negro.

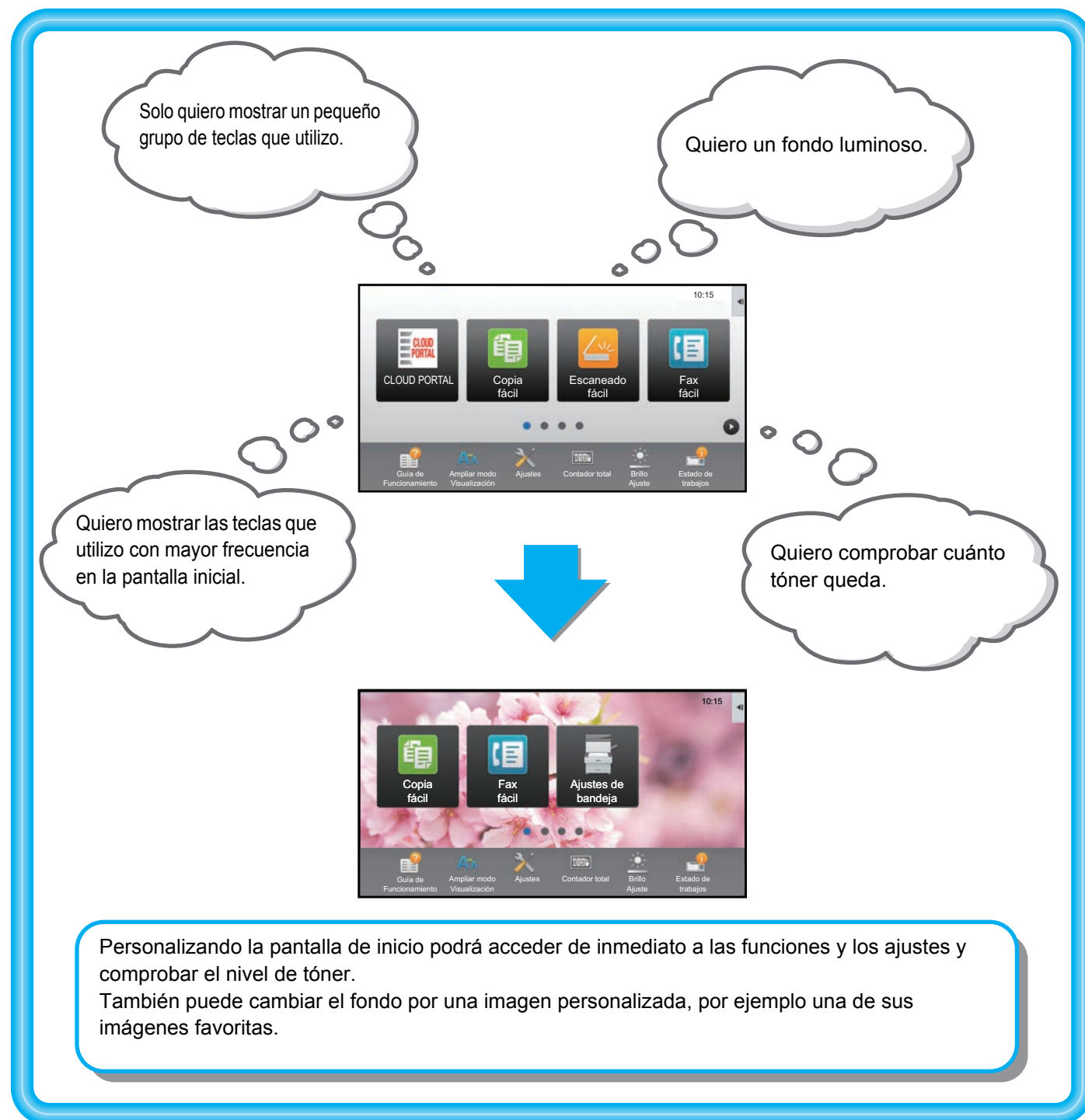
# PERSONALIZAR LA PANTALLA

La personalización de la interfaz de usuario es una función que le permite personalizar la pantalla de inicio y las teclas de acceso directo para facilitar el uso de la máquina.

Por ejemplo, si utiliza con frecuencia la Copia Tándem o la Perforación de Tarjeta, no existen ajustes para estas funciones en Copia fácil ni Escaneado fácil. Debe desplazarse a una pantalla con las teclas de acceso directo Copia o E-mail, seleccionar las teclas de acceso y tocar las funciones.

Si mueve estas teclas de acceso directo a la página inicial de la pantalla de inicio podrá seleccionar rápidamente las funciones.

Pruebe a personalizar la pantalla para que le resulte más fácil utilizar la máquina.



# Elementos que puede personalizar

Puede personalizar los siguientes elementos.



## Añadir una tecla de acceso directo de uso frecuente

Puede mostrar en la pantalla de inicio funciones que no aparecen normalmente y seleccionar inmediatamente dichas funciones.



► [Añadir teclas de acceso directo \(página 9\)](#)

## Eliminar las teclas de acceso directo que aparecen

Puede eliminar y organizar las teclas de acceso directo que aparecen en la pantalla de inicio.



► [Eliminar una tecla de acceso directo \(página 12\)](#)

## Cambiar las teclas de acceso directo que aparecen

Puede cambiar las teclas de acceso directo y su disposición.



► [Cambiar una tecla de acceso directo \(página 14\)](#)

## Cambiar la imagen de una tecla de acceso directo por una imagen personalizada

Puede guardar imágenes previamente para personalizar las teclas de acceso directo.



► [Añadir una imagen para la tecla de acceso directo \(página 17\)](#)

## Cambiar la disposición de las teclas de acceso directo

Puede cambiar la disposición de las teclas de acceso directo moviendo las teclas a las posiciones que le resulten más fáciles de utilizar.



► [Mover una tecla de acceso directo \(página 19\)](#)

## Restablecer la disposición original de las teclas de acceso directo

Si mueve las teclas de acceso directo inintencionadamente, puede restablecer la disposición predeterminada de fábrica.



► [Devolver las teclas de acceso directo al estado predeterminado de fábrica \(página 21\)](#)

## Cambiar el diseño de la pantalla de inicio

Puede cambiar el diseño de la pantalla de inicio para añadir más teclas de acceso directo.



- [Cambiar el patrón de diseño de la pantalla de inicio \(página 23\)](#)

## Cambiar el color de fondo de la pantalla de inicio

Puede cambiar el color de fondo de la pantalla de inicio a un patrón de color predeterminado.



- [Seleccionar un patrón de pantalla para la pantalla de inicio \(página 25\)](#)

## Cambiar el color del texto de la pantalla de inicio

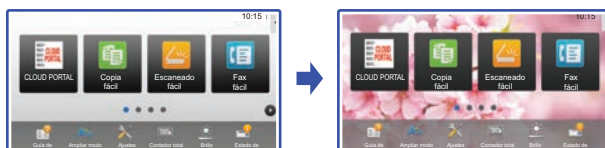
Puede cambiar el color del texto de la pantalla de inicio a blanco o negro.



- [Cambiar el color del texto de la pantalla de inicio \(página 26\)](#)

## Cambiar el fondo por una imagen personalizada

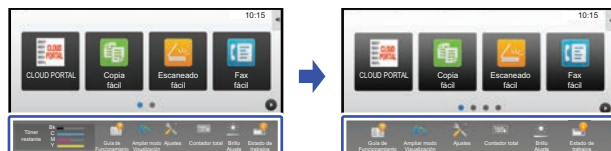
Puede cambiar el fondo de la pantalla de inicio como desee.



- [Cambiar la imagen de fondo de la pantalla de inicio \(página 27\)](#)

## Cambiar el contenido de las teclas fijas

Puede cambiar las teclas fijas y mostrar el uso del tóner.



- [Cambiar las teclas fijas \(página 30\)](#)

## Ampliar el texto mostrado

Puede ampliar el texto que aparece en el modo normal de copia y envío de imagen.



- [Aumentar el tamaño del texto \(página 32\)](#)

## Cambiar el idioma

Puede cambiar el idioma que aparece.



- [Cambiar el idioma utilizado en la máquina \(página 33\)](#)

# Procedimiento general para usar la personalización de la interfaz de usuario

Para cambiar la pantalla de inicio o las teclas de acceso directo, configure los ajustes en el panel de acciones de la pantalla de inicio o en la página web.

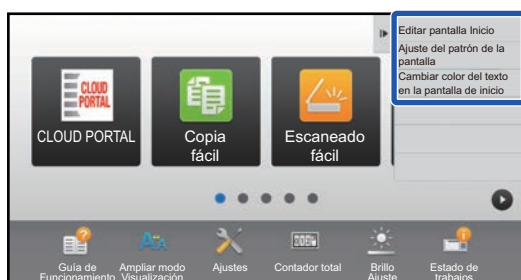
El administrador de la máquina es quien debe configurar los ajustes.



Este procedimiento general no se usa para "Cambiar las teclas fijas" ([▶ página 30](#)), "Aumentar el tamaño del texto" ([▶ página 32](#)) o "Cambiar el idioma utilizado en la máquina" ([▶ página 33](#)). Siga los procedimientos descritos en cada uno de los apartados mencionados.

## Procedimiento general si utiliza el panel táctil

1

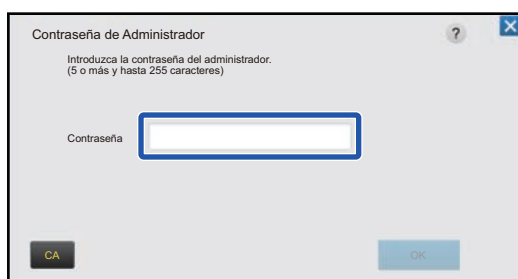


**Abra el panel de acciones de la pantalla de inicio y toque uno de los elementos que aparecen.**

Los elementos que aparecen en el panel de acciones son "Editar pantalla Inicio", "Ajuste del patrón de la pantalla" y "Cambiar color del texto en la pantalla de inicio".

- [Editar pantalla Inicio]
  - ▶ [Añadir teclas de acceso directo \(página 9\)](#)
  - ▶ [Eliminar una tecla de acceso directo \(página 12\)](#)
  - ▶ [Cambiar una tecla de acceso directo \(página 14\)](#)
  - ▶ [Mover una tecla de acceso directo \(página 19\)](#)
  - ▶ [Devolver las teclas de acceso directo al estado predeterminado de fábrica \(página 21\)](#)
- [Ajuste del patrón de la pantalla]
  - ▶ [Seleccionar un patrón de pantalla para la pantalla de inicio \(página 25\)](#)
- [Cambiar color del texto en la pantalla de inicio]
  - ▶ [Cambiar el color del texto de la pantalla de inicio \(página 26\)](#)

2



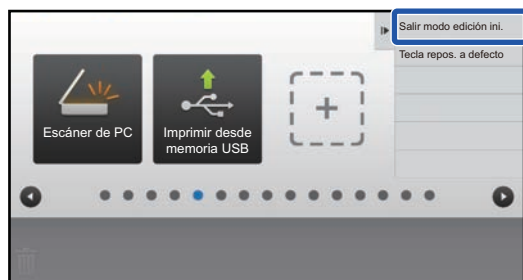
**Aparece la pantalla de la contraseña del administrador. Introduzca su contraseña.**

Introduzca la contraseña del administrador.

3

**Configure los ajustes.**

4



**Una vez finalizados los ajustes, toque [Salir modo edición ini.].**

Si se ha seleccionado [Ajuste del patrón de la pantalla] o [Cambiar color del texto en la pantalla de inicio], toque [Acabar y volver].

Una vez finalizados todos los ajustes para la personalización de la interfaz de usuario, toque la tecla [Cerrar sesión].

## Procedimiento general si utiliza la página web

1

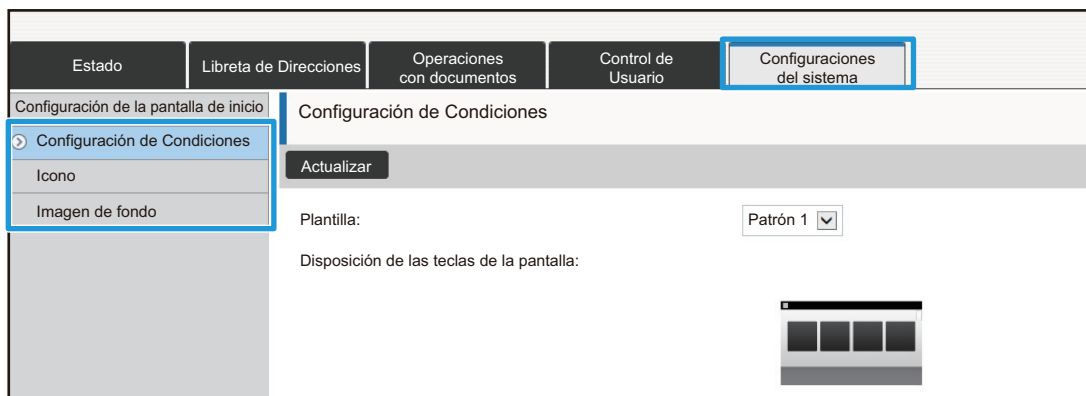
**Escriba la dirección IP de la máquina en su navegador web para acceder al servidor web.**

En el estado predeterminado de fábrica, debe introducir su contraseña de usuario una vez escrita la dirección IP.

2

**En la página web, haga clic en la ficha [Configuraciones del sistema] → [Configuración de la pantalla de inicio].**

Algunos ajustes pueden requerir que introduzca su contraseña de usuario tras hacer clic en [Configuración de la pantalla de inicio]. Si no realizó la autenticación de usuario, deberá introducir la contraseña de administrador.



3

**Configure los ajustes.**

## 4

**Cuando haya terminado de configurar los ajustes, haga clic en el botón [Someter].**

Los ajustes se guardarán en la máquina y se aplicarán.

Direcciones	Operaciones con documentos	Control de Usuario	Configuraciones del sistema
1. Área de desplazamiento:			<input checked="" type="radio"/> Blanco <input type="radio"/> Negro
2. Área fija:			<input checked="" type="radio"/> Blanco <input type="radio"/> Negro
3. Reloj:			<input type="radio"/> Blanco <input checked="" type="radio"/> Negro
<input type="button" value="Someter"/>			

Cuando haya finalizado todos los ajustes para la personalización de la interfaz de usuario, haga clic en el botón [Cerrar sesión] y cierre el navegador web.



# EDITAR TECLAS DE ACCESO DIRECTO

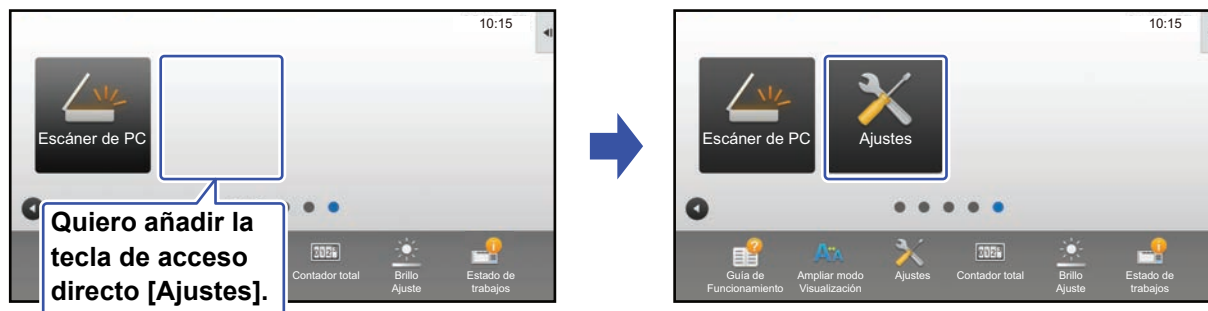
Puede añadir teclas de acceso directo a la pantalla de inicio y eliminar teclas innecesarias.

También puede cambiar la disposición de las teclas de acceso directo y cambiar los nombres y las imágenes para que la máquina le resulte más fácil de utilizar.

## Añadir teclas de acceso directo

Este apartado explica cómo añadir una tecla de acceso directo a la pantalla de inicio.

Puede añadir una tecla de acceso directo desde el panel táctil o desde la página web. En la página web, puede cambiar la imagen de una tecla de acceso directo por cualquier imagen personalizada.

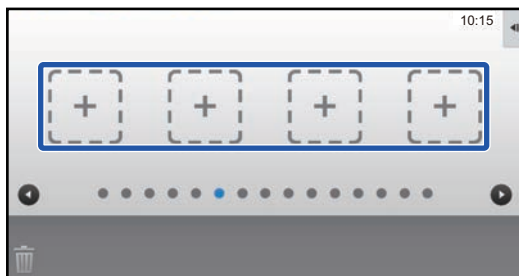


### Desde el panel táctil

**1** Abra el panel de acciones en la pantalla de inicio y toque [Editar pantalla Inicio].

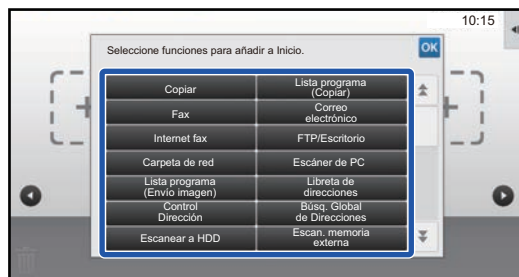
► [Procedimiento general si utiliza el panel táctil \(página 6\)](#)

**2**



Toque una ubicación vacía para la tecla de acceso directo.

**3**



Toque la función que desee añadir.

La tecla de acceso directo se añadirá en la ubicación seleccionada.

**4**

Consulte "[Procedimiento general si utiliza el panel táctil](#)" (► [página 6](#)) para salir de los ajustes.

## Desde la página web

**1** Consulte "**Procedimiento general si utiliza la página web**" ([► página 7](#)) para abrir la pantalla de ajustes.

**2** Haga clic en [Configuración de Condiciones] y después haga clic en [No fijado].

Estado	Libreta de Direcciones	Operaciones con documentos	Control de Usuario	Configuraciones del sistema
Configuración de la pantalla de inicio				
Configuración de Condiciones				
Icono				
Imagen de fondo				
N.º	Botón Inicio			
31	No fijado			
32	No fijado			
33	No fijado			
34	No fijado			
35	No fijado			
36	No fijado			
37	No fijado			
38	No fijado			
39	No fijado			
40	No fijado			

**3** Seleccione la función que desee añadir.

Estado	Libreta de Direcciones	Operaciones con documentos	Control de Usuario	Configuraciones del sistema
Configuración de la pantalla de inicio				
Configuración de Condiciones				
Icono				
Imagen de fondo				
Registro de la Primera Pantalla				
<input type="button" value="Someter"/> <input type="button" value="Cancelar"/>				
Listado de Grupos N.º31:No fijado				
Copia:				
<input checked="" type="radio"/> Ninguno <input type="radio"/> Copia fácil <input type="radio"/> Copiadora <input type="radio"/> Listado de Programas				

Para cambiar el nombre de una tecla de acceso directo, seleccione [Personalizado] en [Nombre Clave] y escriba el nombre que desee en el cuadro de texto.

Nombre Clave:	<input checked="" type="radio"/> Predeterminado
	<input type="radio"/> Personalizado <input type="text" value=""/> (hasta 28 caracteres)
Imagen:	
<input type="checkbox"/> Usar imagen personalizada	
Seleccionar archivo: <input type="text" value="AAAA.png"/>	
<input type="button" value="Someter"/> <input type="button" value="Cancelar"/>	
<input type="button" value="Sup. pág."/>	

Para cambiar la imagen de una tecla de acceso directo, continúe en el paso siguiente. Si no desea cambiar la imagen, vaya al paso 5.

---

**4**

Para cambiar la imagen de una tecla de acceso directo, marque la casilla de verificación [Usar imagen personalizada] ☒ y seleccione una imagen añadida previamente con [Seleccionar Archivo].

Para guardar una imagen, consulte "[Añadir una imagen para la tecla de acceso directo](#)" ([▶ página 17](#)).

---

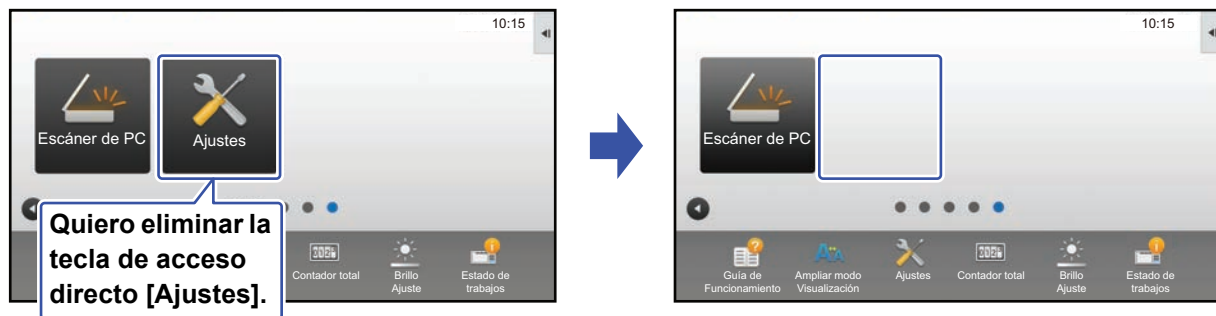
**5**

Consulte "[Procedimiento general si utiliza la página web](#)" ([▶ página 7](#)) para salir de los ajustes.

---

## Eliminar una tecla de acceso directo

Este apartado explica cómo eliminar una tecla de acceso directo de la pantalla de inicio. Puede eliminarla desde el panel táctil o desde la página web.



### Desde el panel táctil

1

Abra el panel de acciones en la pantalla de inicio y toque [Editar pantalla Inicio].



► [Procedimiento general si utiliza el panel táctil \(página 6\)](#)

2

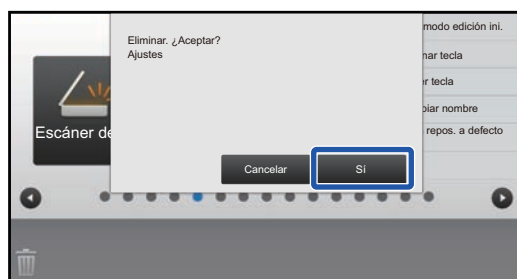


**Toque la tecla de acceso directo que desee eliminar y toque [Eliminar tecla].**

Aparecerá un marco de color amarillo alrededor de la tecla de acceso directo seleccionada.

Con la tecla de acceso directo seleccionada, toque . También puede eliminarla arrastrando la tecla de acceso directo a la .

3



**Toque la tecla [Sí] .**

Se eliminará la tecla de acceso directo seleccionada.

4

Consulte "[Procedimiento general si utiliza el panel táctil](#)" ([► página 6](#)) para salir de los ajustes.

## Desde la página web

**1** Consulte "[Procedimiento general si utiliza la página web](#)" ([► página 7](#)) para abrir la pantalla de ajustes.

**2** Haga clic en [Configuración de Condiciones] y después haga clic en la tecla de acceso directo que desee eliminar.

Estado	Libreta de Direcciones	Operaciones con documentos	Control de Usuario	Configuraciones del sistema
Configuración de la pantalla de inicio				
Configuración de Condiciones				
Icono				
Imagen de fondo				
	N.º	Botón Inicio		
	1	CLOUD PORTAL		
	2	Copia fácil		
	3	Escaneado fácil		
	4	Fax fácil		
	5	Sharp OSA		
	6	Copiar		
	7	E-mail		
	8	En. fax		
	9	FTP/Escritorio		
	10	Carpeta de red		

**3** Seleccione [Ninguno] y haga clic en el botón [Someter].

Si hace clic en el botón [Someter], se cierra la pantalla [Registro de la Primera Pantalla].

Estado	Libreta de Direcciones	Operaciones con documentos	Control de Usuario	Configuraciones del sistema
Configuración de la pantalla de inicio				
Configuración de Condiciones				
Icono				
Imagen de fondo				
	Registro de la Primera Pantalla			
	<input type="button" value="Someter"/> <input type="button" value="Cancelar"/>			
	Botón Inicio N.º2: Copia fácil			
	Copia:			
	<input type="radio"/> Ninguno			
	<input checked="" type="radio"/> Copia fácil			
	<input type="radio"/> Copiadora			
	<input type="radio"/> Listado de Programas			

**4** Consulte "[Procedimiento general si utiliza la página web](#)" ([► página 7](#)) para salir de los ajustes.

## Cambiar una tecla de acceso directo

Este apartado explica cómo cambiar una tecla de acceso directo de la pantalla de inicio.

Desde el panel táctil solo es posible cambiar el nombre. Puede cambiar la imagen del icono desde la página web.



### Desde el panel táctil

Para cambiar una tecla de acceso directo desde el panel táctil, aleje la tecla de acceso directo de la ubicación que desee y registre la tecla de acceso directo nueva en la ubicación que ha quedado libre. Si desea información sobre el modo de mover las teclas de acceso directo, consulte "[Mover una tecla de acceso directo](#)" ([▶ página 19](#)). Si desea información sobre el modo de añadir las teclas de acceso directo, consulte "[Añadir teclas de acceso directo](#)" ([▶ página 9](#)).

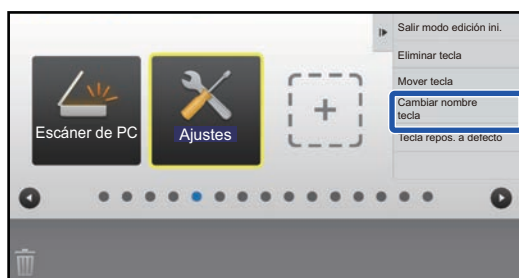
Este apartado explica cómo cambiar el nombre de una tecla de acceso directo.

1

**Abra el panel de acciones en la pantalla de inicio y toque [Editar pantalla Inicio].**

▶ [Procedimiento general si utiliza el panel táctil \(página 6\)](#)

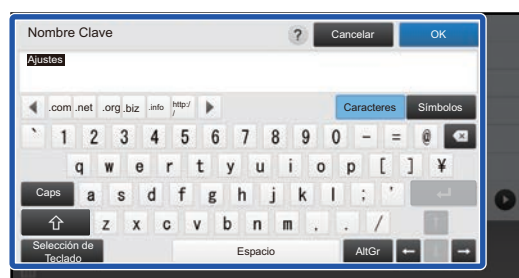
2



**Toque la tecla de acceso directo cuyo nombre desee cambiar y toque [Cambiar nombre tecla].**

Aparecerá un marco de color amarillo alrededor de la tecla de acceso directo seleccionada.

3



**Escriba el nombre nuevo con el teclado.**

Escriba el nombre y toque la tecla [OK] .

4

**Consulte "[Procedimiento general si utiliza el panel táctil](#)" ([▶ página 6](#)) para salir de los ajustes.**



---

**5**

Consulte "[Procedimiento general si utiliza la página web](#)" ([▶ página 7](#)) para salir de los ajustes.

---



## Añadir una imagen para la tecla de acceso directo

Para cambiar la imagen de una tecla de acceso directo por una imagen nueva, primero debe añadir la imagen nueva. Este apartado explica cómo añadir una imagen. Las imágenes se añaden desde la página web.



Las imágenes de los iconos se amplían o se reducen automáticamente para adaptarse al tamaño de las teclas de acceso directo.

**1** Consulte "[Procedimiento general si utiliza la página web](#)" ([► página 7](#)) para abrir la pantalla de ajustes.

**2** Haga clic en [Icono].

**3** Seleccione cualquier elemento

Si va a añadir una imagen nueva, haga clic en "No fijado". Si todos los elementos "No fijado" están en uso, haga clic en un elemento innecesario de los elementos ya añadidos.

Estado	Libreta de Direcciones	Operaciones con documentos	Control de Usuario	Configuraciones del sistema
Configuración de la pantalla de inicio	Icono			
Configuración de Condiciones				
Icono	Actualizar			
Imagen de fondo				
N.º	Nombre			
1	test.png			
2	No fijado			
3	No fijado			
4	No fijado			
5	No fijado			
6	No fijado			
7	No fijado			
8	No fijado			
9	No fijado			
10	No fijado			

---

**4**

### **Seleccione el archivo que desee añadir en "Seleccionar archivo".**

Haga clic en el botón [Examinar] y seleccione la imagen que desee enviar.

---



- Se pueden utilizar los formatos de archivo JPEG, GIF y PNG (jpeg, jpg, jpe, jfif, gif y png).
- El tamaño máximo del archivo de imagen que se puede utilizar para una tecla de acceso directo es de 50 KB.

---

**5**

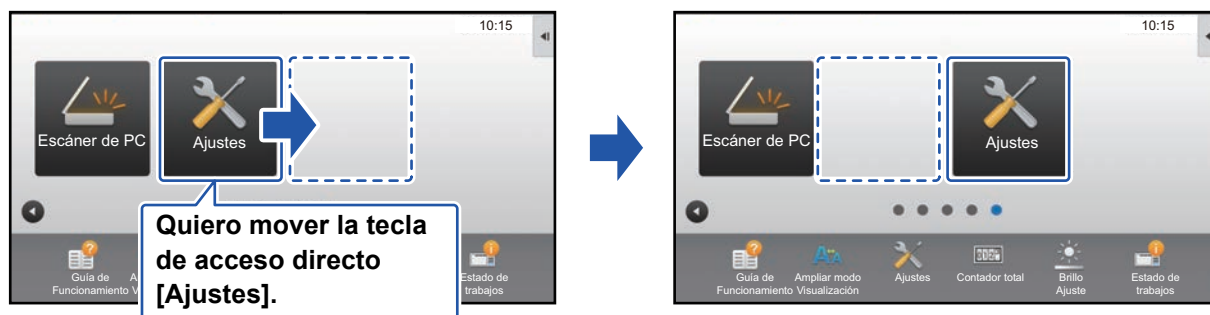
**Consulte "[Procedimiento general si utiliza la página web](#)" ([▶ página 7](#)) para salir de los ajustes.**

---

## Mover una tecla de acceso directo

Este apartado explica cómo mover una tecla de acceso directo en la pantalla de inicio.

Las teclas de acceso directo se mueven utilizando el panel táctil.



1

**Abra el panel de acciones en la pantalla de inicio y toque [Editar pantalla Inicio].**

► [Procedimiento general si utiliza el panel táctil \(página 6\)](#)

2



**Toque la tecla de acceso directo que desee mover y toque [Mover tecla].**

Aparecerá un marco de color amarillo alrededor de la tecla de acceso directo seleccionada.

3



**Toque una ubicación vacía para la tecla de acceso directo**

La tecla de acceso directo se mueve a la ubicación que ha tocado.

La tecla de acceso directo no se moverá si toca una ubicación que ya tiene una tecla de acceso directo.



---

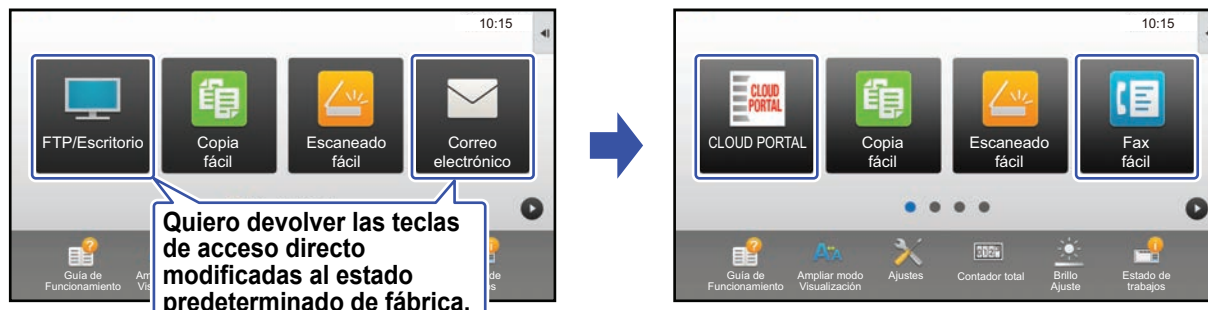
4

Consulte "[Procedimiento general si utiliza el panel táctil](#)" ([▶ página 6](#)) para salir de los ajustes.

---

# Devolver las teclas de acceso directo al estado predeterminado de fábrica

Este apartado explica cómo devolver las teclas de acceso directo de la pantalla de inicio al estado predeterminado de fábrica. Este procedimiento puede realizarse desde el panel táctil o desde la página web.



Las posiciones, los nombres y las imágenes de las teclas de acceso directo volverán al estado predeterminado de fábrica.

## Desde el panel táctil

1

Abra el panel de acciones en la pantalla de inicio y toque [Editar pantalla Inicio].

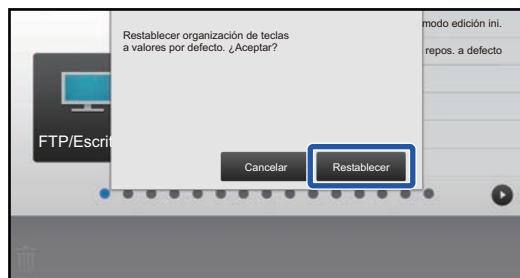
► [Procedimiento general si utiliza el panel táctil \(página 6\)](#)

2



Toque [Tecla repos. a defecto] en el panel de acciones.

3



Toque la tecla [Restablecer].

Las teclas de acceso directo volverán al estado predeterminado de fábrica.

4

Consulte "[Procedimiento general si utiliza el panel táctil](#)" (► [página 6](#)) para salir de los ajustes.

## Desde la página web

**1** Consulte "[Procedimiento general si utiliza la página web](#)" ([► página 7](#)) para abrir la pantalla de ajustes.

**2** Haga clic en [Configuración de Condiciones] y después haga clic en el botón [Volver a los Predeterminados].

Aparece una ventana de confirmación. Haga clic en el botón [OK].

**3** Consulte "[Procedimiento general si utiliza la página web](#)" ([► página 7](#)) para salir de los ajustes.

# EDITAR LA PANTALLA DE INICIO

En la pantalla de inicio puede cambiar la cantidad de teclas de acceso directo que se muestran y las teclas en sí. Puede cambiar el color del fondo y del texto y cambiar el fondo por una imagen personalizada.

## Cambiar el patrón de diseño de la pantalla de inicio

La pantalla de inicio tiene diversos patrones de diseño predefinidos en la máquina. Entre ellos se incluye un patrón que reduce el tamaño de las teclas de acceso directo para aumentar la cantidad de teclas que se muestran, y un patrón que oculta el área de visualización de las teclas fijas para aumentar la cantidad de teclas de acceso directo que se muestran. El patrón de diseño puede cambiarse desde la página web.



## Patrones de diseño de la pantalla de inicio

Hay disponibles seis patrones de diseño distintos.

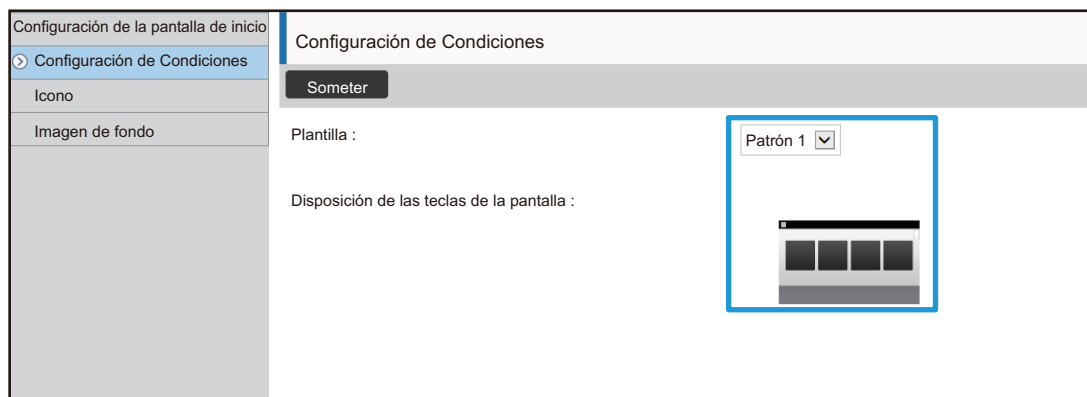
Patrón	Cantidad de teclas de acceso directo por pantalla	Área de teclas fijas	Cantidad máxima de pantallas
1	4	Sí	15 pantallas
2	8	No	8 pantallas
3	8	Sí	8 pantallas
4	12	No	5 pantallas
5	12	Sí	5 pantallas
6	18	No	4 pantallas



El estado predeterminado de fábrica varía según el modelo. Para conocer la configuración predeterminada de fábrica, consulte la configuración del sistema en el manual del usuario.

**1** Consulte "[Procedimiento general si utiliza la página web](#)" ([► página 7](#)) para abrir la pantalla de ajustes.

**2** Haga clic en [Configuración de Condiciones] y seleccione el patrón de diseño que desee desde la "Plantilla".



**3** Consulte "[Procedimiento general si utiliza la página web](#)" ([► página 7](#)) para salir de los ajustes.



# Seleccionar un patrón de pantalla para la pantalla de inicio

La máquina tiene predefinidos varios patrones de color. Puede cambiar el patrón de color desde el panel táctil.



El ajuste predeterminado de fábrica es el "Patrón 1".

1

**Abra el panel de acciones en la pantalla de inicio y toque [Ajuste del patrón de la pantalla].**

► [Procedimiento general si utiliza el panel táctil \(página 6\)](#)

2



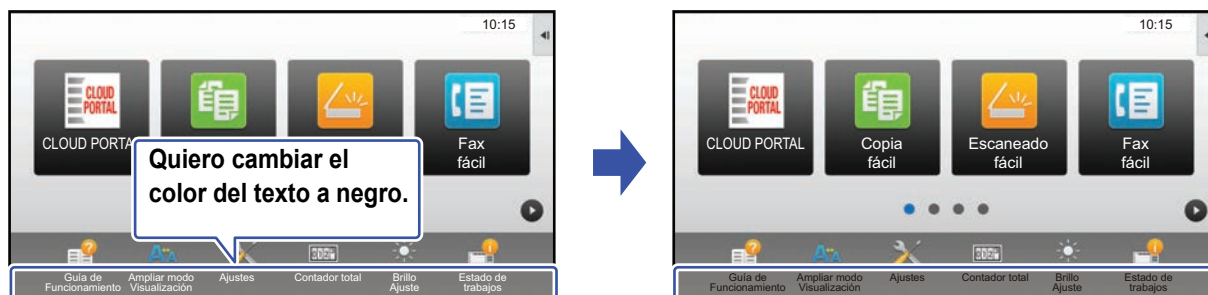
**Seleccione el patrón que desee.**

3

**Consulte "[Procedimiento general si utiliza el panel táctil](#)" (► [página 6](#)) para salir de los ajustes.**

## Cambiar el color del texto de la pantalla de inicio

Puede cambiar el color del texto de las teclas de acceso directo, de las teclas fijas y del reloj de la pantalla de inicio a blanco o negro. El color se cambia desde el panel táctil.



## Patrones de diseño y colores del texto de la pantalla de inicio

El color del texto de la pantalla de inicio varía según el patrón de diseño.

Si desea información sobre los patrones de diseño de la pantalla de inicio, consulte "[Cambiar el patrón de diseño de la pantalla de inicio](#)" ([► página 23](#)).

### Colores del texto predeterminados de fábrica

Patrón de diseño	Área de desplazamiento (Color del texto de la tecla de acceso directo)	Área fija (Color del texto de las teclas fijas)	Reloj (Color del texto del reloj)
1	Blanco	Blanco	Negro
2	Blanco	No	Negro
3	Negro	Blanco	Negro
4	Negro	No	Negro
5	Negro	Blanco	Negro
6	Negro	No	Negro

### 1 Abra el panel de acciones en la pantalla de inicio y toque [Cambiar color del texto en la pantalla de inicio].

► [Procedimiento general si utiliza el panel táctil \(página 6\)](#)

### 2



**Cambie el color del texto.**

### 3

Consulte "[Procedimiento general si utiliza el panel táctil](#)" ([► página 6](#)) para salir de los ajustes.

# Cambiar la imagen de fondo de la pantalla de inicio

Puede cambiar la imagen de fondo de la pantalla de inicio por una imagen personalizada.

Este procedimiento puede realizarse desde el panel táctil o desde la página web.

Para cambiar la imagen desde el panel táctil, guarde primero la imagen que desee en un dispositivo USB y conecte el dispositivo a la máquina.



La resolución de la imagen de fondo es de 1024 puntos x 544 puntos.

La altura y la anchura de la imagen se ajustan a la altura y la anchura de la pantalla.

Puesto que la altura y la anchura se amplían/reducen por separado, algunas imágenes podrían distorsionarse.

Si desea mostrar la imagen correctamente, ajuste previamente el tamaño de la imagen al tamaño de la pantalla de la imagen de fondo.

## Desde el panel táctil

1

**Conecte a la máquina el dispositivo USB que contiene la imagen que desee.**

Cuando se conecte el dispositivo USB a la máquina, aparecerá una ventana emergente. Pulse la tecla [OK].

2



**Toque la tecla [Ajustes] en la pantalla de inicio.**

La pantalla cambia a la pantalla de ajustes.

3

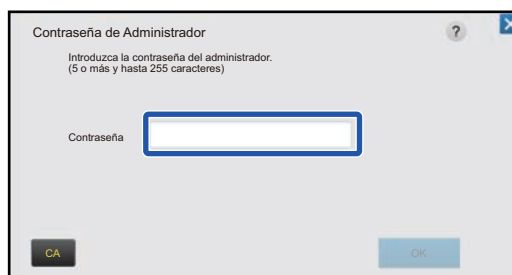
**Pulse [Configuraciones del sistema] → [Configuración de la pantalla de inicio] → [Imagen de fondo], y pulse la tecla [Cambiar].**

Aparecerá la ventana "Registrar imagen de fondo".



La pantalla de introducción de la contraseña aparecerá al seleccionar ajustes.

Escriba la contraseña de administrador e inicie sesión.



4

**Marque la casilla de verificación [Usar imagen personalizada]  y seleccione la imagen que desee con [Nombre Carpeta/Nombre Archivo].**

---



- Se pueden utilizar los formatos de archivo JPEG, GIF y PNG (jpeg, jpg, jpe, jfif, gif y png).
- El tamaño máximo del archivo de imagen que se puede utilizar para la imagen de fondo es de 640 KB.

5

**Haga clic en el botón [Memorizar].**

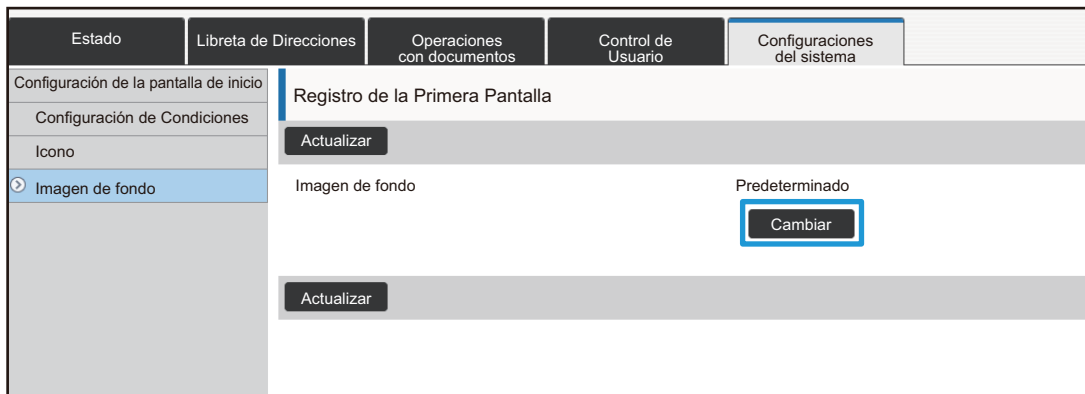
Una vez finalizados todos los ajustes para la personalización de la interfaz de usuario, toque la tecla [Cerrar sesión].

---

## Desde la página web

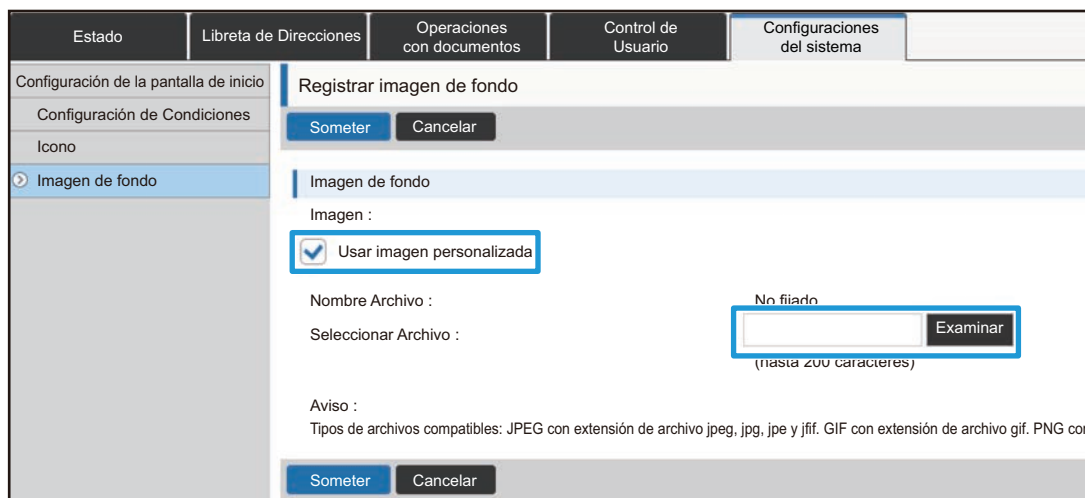
**1** Consulte "[Procedimiento general si utiliza la página web](#)" ([► página 7](#)) para abrir la pantalla de ajustes.

**2** Haga clic en el botón [Cambiar] en [Imagen de fondo].



**3** Marque la casilla de verificación [Usar imagen personalizada] ☒ y seleccione la imagen con [Seleccionar Archivo].

Haga clic en [Examinar] para seleccionar la imagen.



- Se pueden utilizar los formatos de archivo JPEG, GIF y PNG (jpeg, jpg, jpe, jif, gif y png).
- El tamaño máximo del archivo de imagen que se puede utilizar para la imagen de fondo es de 640 KB.

**4** Consulte "[Procedimiento general si utiliza la página web](#)" ([► página 7](#)) para salir de los ajustes.

## Cambiar las teclas fijas

Puede cambiar las teclas fijas. Las teclas fijas se cambian desde la página web.



1

Consulte "[Procedimiento general si utiliza la página web](#)" ([► página 7](#)) para abrir la pantalla de ajustes.

2

Haga clic en [Configuración de Condiciones] y después haga clic en el elemento que desee en "Tecla fija".

Puede hacer clic en [No fijado] para añadir una tecla fija nueva.

N.º	Tecla fija
1	Guía de Funcionamiento
2	Ampliar modo visualización
3	Configuraciones del sistema
4	Contador Total
5	Ajuste de brillo
6	Estado Trabajo
7	No fijado
8	No fijado
9	No fijado
10	No fijado

3

Seleccione la función que desee añadir y haga clic en el botón [Someter].

Si hace clic en el botón [Someter], se cierra la pantalla [Registro de la Primera Pantalla].

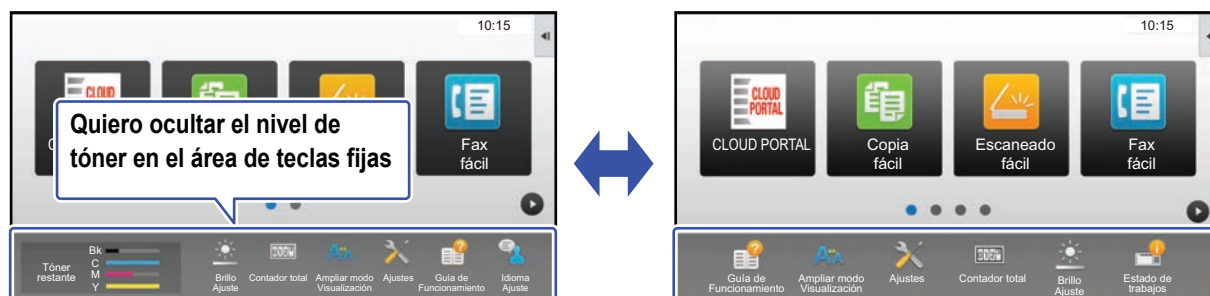
4

Consulte "[Procedimiento general si utiliza la página web](#)" ([► página 7](#)) para salir de los ajustes.

## Mostrar/ocultar el nivel de tóner en el área fija

En los ajustes del sistema, puede mostrar/ocultar el nivel de tóner en el área de teclas fijas.

Si este ajuste está activado, pueden mostrarse hasta seis teclas fijas. (Se muestran las teclas núm. 1 a núm. 6 de la página web "Tecla fija" (excepto si no se han definido). Las teclas posteriores al núm. 6 no se muestran.)



**1** Consulte "[Procedimiento general si utiliza la página web](#)" ([► página 7](#)) para abrir la pantalla de ajustes.

**2** Haga clic en [Configuración de Condiciones] y ajuste [Mostrar cantidad de tóner].

Cuando la casilla de verificación [Mostrar cantidad de tóner] es ☒, aparece el nivel de tóner. Cuando la casilla de verificación [Mostrar cantidad de tóner] es ☐, se oculta el nivel de tóner.

Estado	Libreta de Direcciones	Operaciones con documentos	Control de Usuario	Configuraciones del sistema
Configuración de la pantalla de inicio	7		E-mail	
Configuración de Condiciones	8		No fijado	
Icono	9		No fijado	
Imagen de fondo	10		No fijado	

☒ **Mostrar cantidad de tóner**  
 Cuando se visualiza la cantidad de tóner, sólo se pueden mostrar 6 claves fijas.

**3** Consulte "[Procedimiento general si utiliza la página web](#)" ([► página 7](#)) para salir de los ajustes.

## Aumentar el tamaño del texto

En una pantalla de modo normal, como copia o envío de imagen, se puede ampliar el tamaño y el intervalo de los caracteres. Esta función se selecciona en el panel táctil.



Las teclas de ajuste y el panel de acciones se amplían.  
Los elementos de configuración que ya no aparecen en el panel de acciones pueden mostrarse pulsando las teclas de desplazamiento.  
Las teclas de ajuste que ya no aparecen (la tecla [Exposición] en este ejemplo) pueden mostrarse pulsando la tecla [Otros].





- En pantallas distintas a la del modo normal de cada función, como el modo fácil y la configuración, el tamaño de los caracteres y de las teclas no cambia.
- Aumentar el tamaño del texto puede reducir la cantidad de teclas que se muestran en la pantalla inicial y en el resto de pantallas de cada función.

1



### Toque la tecla [Ampliar modo Visualización] en la pantalla de inicio.

La imagen de la tecla cambia a  y se activa la opción Ampliar modo Visualización.

Si desea cancelar la opción Ampliar modo Visualización, toque la tecla [Ampliar modo Visualización] de nuevo. La imagen de la tecla cambia a  y se cancela la opción Ampliar modo Visualización.



# Cambiar el idioma utilizado en la máquina

Puede cambiar el idioma que se utiliza en la pantalla de inicio.

Este procedimiento se realiza desde el panel táctil.

Antes de realizar este procedimiento, añada la tecla de acceso directo [Ajustes de idioma] a la pantalla de inicio. Para añadir una tecla de acceso directo, consulte "[Añadir teclas de acceso directo](#)" ([▶ página 9](#)).

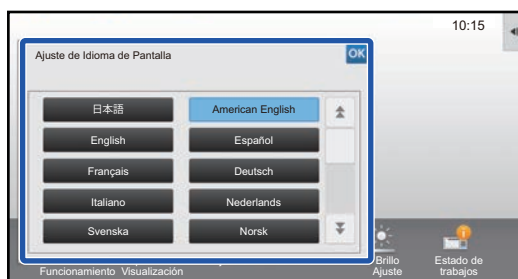


1



Toque la tecla [Ajustes de idioma] en la pantalla de inicio.

2



Seleccione el idioma que desee y toque **OK**.

La pantalla cambia al idioma seleccionado.

