

Network Scanner Tool R2.7

Guía del usuario

SHARP®

Copyright

© 2000-2003 - Sharp Corporation. Todos los derechos reservados. Queda prohibida la reproducción, adaptación o traducción sin previo consentimiento por escrito a menos que las leyes de copyright así lo permitan.

Marcas comerciales

Sharpdesk es una marca comercial de Sharp Corporation.

Microsoft® y Windows® son marcas registradas de Microsoft Corporation.

Internet Explorer® es una marca registrada de Microsoft Corporation.

Todas las demás marcas mencionadas pertenecen a sus propietarios respectivos.

Tabla de contenido

Capítulo 1 Descripción general.....	1
Introducción	1
Acerca de esta guía	2
Organización	2
Definición de términos	2
Requisitos del sistema	3
Configuración de Network Scanner Tool.....	4
Capítulo 2 Preparación de la red	5
Introducción	5
Paso 1: Determinar la política de la red.....	6
Paso 2: Configurar los servidores DHCP y DNS.....	6
Paso 3: Configurar los parámetros de red de la copiadora	6
Paso 4: Notificar a los usuarios de la red	7
Resolución de problemas	7
Información técnica	7
Capítulo 3 Instalación de Network Scanner Tool.....	9
Introducción	9
Instalación de Network Scanner Tool.....	10

Capítulo 4 Uso de Network Scanner Tool	13
Introducción	13
Menú Network Scanner Tool (icono de la bandeja del sistema)	14
Configurar	14
Iniciar/Detener/Salir	14
Acerca de	14
Configuración de Network Scanner Tool	15
Ficha Definición de proceso	15
Crear una nueva definición de proceso	16
Opciones de las propiedades de definición de procesos	17
Consultar las definiciones de procesos	20
Borrar una definición de proceso	20
Definición de proceso predeterminada	20
Ficha Copiadoras	20
Añadir una nueva copiadora	21
Opciones del botón Nueva de la ficha Copiadoras	21
Examinar y cambiar las propiedades de la copiadora	23
Borrar una copiadora	23
Activar/desactivar una copiadora	23
Detección automática	23
Configuración de la Web	23
Aplicar los cambios	23
Aceptar los cambios	23
Cancelar cambios	23
Ficha Opciones del sistema	24
Nombres de archivo	24

Capítulo 1

Descripción general

Introducción

Le presentamos Network Scanner Tool de Sharp. Es un software flexible y de fácil uso que permite utilizar un ordenador con Windows para digitalizar imágenes con las copadoras multifuncionales de red Sharp y la opción de escáner de red a través de una red TCP/IP. Esta herramienta de digitalización de red permite realizar las siguientes operaciones con las imágenes digitalizadas que reciba en su ordenador:

- Encaminarlas a carpetas específicas
- Pasarlas a aplicaciones mediante líneas de comandos
- Enviarlas en forma de correo electrónico
- Pasarlas a Sharpdesk para:
 - Convertirlas a texto
 - Procesarlas
 - Organizar los documentos desde el escritorio
 - Anotar y secuenciar los documentos

Acerca de esta guía

La presente guía considera que dispone de conocimientos básicos acerca de Windows. Esto implica conocer la forma de arrancar el ordenador, navegar en el entorno Windows y llevar a cabo operaciones básicas como copiar, imprimir y mover documentos. Asimismo, deberá estar familiarizado con la terminología básica propia de Windows y ser capaz de trabajar con Microsoft Internet Explorer.

Si desea obtener ayuda sobre la forma de utilizar Windows o Internet Explorer, consulte la documentación del usuario de Microsoft Windows.

Organización

La guía está organizada de la siguiente manera:

Capítulo 1, Descripción general

Presenta Network Scanner Tool. También contiene información sobre la organización de la guía, definiciones de términos, los requisitos del ordenador, las copiadoras compatibles, la configuración de Network Scanner Tool y la estructura de directorios.

Capítulo 2, Preparación de la red

Este capítulo está orientado al administrador de la red. Explica los pasos necesarios para configurar la red antes de instalar Network Scanner Tool.

Capítulo 3, Instalación de Network Scanner Tool

Explica cómo instalar y configurar Network Scanner Tool.

Capítulo 4, Uso de Network Scanner Tool

Explica cómo ejecutar, configurar y utilizar Network Scanner Tool.

Definición de términos

Cuando trabaje con Network Scanner Tool debe tener en cuenta el significado de los siguientes términos:

TÉRMINO	DEFINICIÓN
Network Scanner Tool	Aplicación de software que permite utilizar una copiadora para digitalizar imágenes desde un ordenador conectado a una red TCP/IP.
FTP	Protocolo utilizado habitualmente para transferir archivos a través de la red.
Definición de proceso	Un término de Network Scanner Tool empleado para especificar la estación de trabajo de destino y el conjunto de comandos que se ejecutan automáticamente sobre las imágenes recibidas desde una copiadora multifuncional Sharp con la opción de escáner de red en el escritorio de su ordenador.
Puerto FTP	El puerto TCP/IP que utiliza el servidor FTP para supervisar las conexiones. Es posible personalizar el valor predeterminado de este puerto para evitar conflictos cuando se ejecuta más de un servidor FTP en el mismo ordenador.

Requisitos del sistema

Para utilizar satisfactoriamente Network Scanner Tool, el ordenador debe cumplir los siguientes requisitos mínimos:

- PC basado en procesador Intel Pentium™ a 133 MHz o superior (se recomienda utilizar un Pentium MMX a 200 MHz o superior)
- Microsoft Windows 95
- Microsoft Windows 98
- Microsoft Windows Millennium
- Microsoft Windows NT® 4.0 Workstation con Service Pack 4 o posterior
- Microsoft Windows 2000 Professional
- Microsoft Windows XP Professional / Home Edition (edición doméstica)
- Internet Explorer 5,0 o posterior. Sharpdesk instala una versión mínima de Internet Explorer 5,01 si el ordenador no dispone de este programa.
- 32 megabytes (MB) como mínimo de memoria RAM. (se recomienda utilizar 64 MB. El rendimiento aumenta con memoria adicional)
- 110 MB como mínimo de espacio libre en disco (incluido Sharpdesk)
- Monitor SVGA con resolución de 800 x 600, 256 colores (se recomienda utilizar True Color)
- Conexión a Internet para acceder a los sitios de productos de Sharp.
- Red TCP/IP instalada.
- Tarjeta de interfaz de red instalada.

Configuración de Network Scanner Tool

Una vez instalado el programa, el asistente para la instalación de Network Scanner Tool se ejecuta automáticamente y rastrea la red para detectar las copiadoras multifuncionales Sharp. La utilidad de configuración proporciona comandos predeterminados de identificación de destinos y de procesamiento de imágenes que se pueden modificar o ampliar posteriormente. Una vez especificadas, las definiciones se guardan en la página web Perfil de destino de escritorio de la copiadora (consulte la siguiente tabla).

PARÁMETRO	DESCRIPCIÓN
Nombre de perfil	Nombre que aparece en el panel frontal de la copiadora y que hace referencia al resto de los parámetros del perfil de destino. Generalmente se selecciona un perfil por nombre antes de digitalizar un documento.
Dirección IP o nombre de host del escritorio	La dirección IP o el nombre de host del escritorio permite identificar el ordenador que ejecuta Network Scanner Tool.
Número de puerto del escritorio	Este número se utiliza para conectar 'Network Scanner Tool' con el ordenador. El valor predeterminado es 21. Si modifica este número en la página Web, asegúrese también de realizar el cambio en la configuración de 'Network Scanner Tool' en todos los ordenadores que reciban archivos de escaneados de la copiadora.
Directorio de proceso	El Directorio de Proceso es el nombre de un proceso definido mediante la herramienta "Network Scanner Tool". "Convertir por OCR", por ejemplo, indica a "Network Scanner Tool" que ejecute el proceso "Convertir por OCR" cuando llegue la imagen escaneada.. Consulte la sección sobre la ficha de definición de proceso, presentada a continuación, para obtener información adicional al respecto.

Capítulo 2

Preparación de la red

Introducción

El administrador de la red debe preparar la red antes de instalar Network Scanner Tool para garantizar su buen funcionamiento. Si el administrador de la red sigue los pasos que se describen en este capítulo, los usuarios podrán utilizar las funciones de configuración automática para configurar Network Scanner Tool en sus equipos.

Paso 1: Determinar la política de la red

En primer lugar, determine si se utiliza DHCP en la organización. En caso afirmativo, la totalidad o parte de las direcciones IP se asignan dinámicamente. Cuando se utiliza DHCP, “nombre de host” es el identificador que se utiliza para hacer referencia a los ordenadores y las copiadoras. Las copiadoras multifuncionales Sharp necesitan utilizar DNS para resolver el “nombre de host” en una “dirección IP”.

Consulte la siguiente tabla para determinar la política de la red de la organización.

POLÍTICA	DHCP	DIRECCIONAMIENT O DE LAS COPIADORAS	DIRECCIONAMIENTO DE LOS PC CLIENTES
1) Direccionamiento simple	Sí o no	Estático	Estático
2) DHCP normal	Sí	Estático	Dinámico
3) DHCP total	Sí	Dinámico	Dinámico
4) DHCP de excepción	Sí	Dinámico	Estático

[Nota: se desaconseja el uso de las políticas “DHCP total” o “DHCP de excepción”. Requieren conocimientos especiales de configuración de redes, y obligan a configurar cuidadosamente la “NIC” de la copiadora. Si utiliza estas políticas, consulte el manual de la NIC para configurar el direccionamiento dinámico de la copiadora.]

Paso 2: Configurar los servidores DHCP y DNS

Si utiliza la política DHCP normal, total o de excepción, será necesario poner en funcionamiento los servidores antes de instalar Network Scanner Tool. Los servidores mantienen las tablas de direcciones dinámicas de los PC [2) y 3)] y las copiadoras [3) y 4)].

Si opta por la política de direccionamiento simple, no es necesario utilizar servidores DHCP o DNS, por lo que puede omitir este paso.

Paso 3: Configurar los parámetros de red de la copiadora

Si utiliza DHCP y las direcciones de los PC son dinámicas [2) o 3)], tendrá que configurar las direcciones de los servidores DNS por medio de las páginas Web de las copiadoras.

Si las direcciones de los PC son estáticas [1) o 4) anteriores], se recomienda dejar en blanco las direcciones de los servidores DNS en las páginas Web de las copiadoras. La especificación de información incorrecta de servidores DNS en la página Web de la copiadora puede originar problemas. Es conveniente dejar estas direcciones en blanco y dejar que ‘Network Scanner Tool’ determine automáticamente las direcciones correctas durante la inspección de las copiadoras.

Paso 4: Notificar a los usuarios de la red

Los usuarios de PC conectados a la red deben saber qué política se ha adoptado y conocer la información que se detalla en la siguiente tabla.

POLÍTICA	INFORMACIÓN ADICIONAL
1) Direccionamiento simple	La dirección IP de las copiadoras
2) DHCP normal	La dirección IP de las copiadoras
3) DHCP total	El nombre de host de las copiadoras
4) DHCP de excepción	El nombre de host de las copiadoras

Resolución de problemas

- El administrador de la red debe comprender la arquitectura y actuar con precaución cuando cambie los parámetros de red que puedan afectar a la digitalización. En caso de problemas después de cambiar la política de red o la configuración del servidor, se recomienda volver a configurar desde el principio todas las copiadoras y los PC que ejecuten Network Scanner Tool.
- Network Scanner Tool intenta determinar automáticamente los parámetros de la red. No obstante, puede ser necesario introducir información relativa a la arquitectura avanzada. En concreto, si la característica de detección automática no consigue encontrar la copiadora que se desea utilizar, será necesario proporcionar su dirección manualmente. Este caso puede producirse si se utiliza Windows 95 (sin Winsock 2) o si el equipo de la red filtra los paquetes de difusión UDP entre el ordenador y la copiadora. Para configurar manualmente la dirección IP de la copiadora, consulte la sección Añadir una nueva copiadora del Capítulo 4.
- Tenga en cuenta que la detección automática no busca fuera de la subred local de la red. Las direcciones de las copiadoras situadas fuera de la subred local se deben introducir manualmente.
- Si los paquetes UDP (salvo los de difusión) se filtran entre el PC y la copiadora, fallará la configuración de Network Scanner Tool. La función Digitalizar al escritorio requiere el uso de TCP/IP y UDP/IP.

Información técnica

Durante el proceso de configuración automática, Network Scanner Tool aplica la siguiente lógica para determinar los métodos de direccionamiento que utilizan las copiadoras y los PC.

1. Si la dirección de la copiadora se encuentra en la tabla DNS, se utiliza el “nombre de host” como “configuración de la copiadora”.
2. Si la dirección del servidor DNS que figura en la página Web no está vacía y si el PC aparece en la tabla DNS, se utiliza el “nombre de host” como “configuración del PC”.

Capítulo 3

Instalación de Network Scanner Tool

Introducción

Dispone de dos métodos para instalar el software Network Scanner Tool (NST) durante el proceso de instalación de Sharpdesk. Durante la instalación de Sharpdesk, si selecciona la modalidad “Típica”, Sharpdesk instala y configura automáticamente Network Scanner Tool. NST también busca y configura todas las copiadoras Sharp de la red y, a continuación, añade un host Sharpdesk que le permite almacenar las imágenes digitalizadas recibidas por el ordenador procedentes de una copiadora conectada a la red. Además, la instalación de Sharpdesk crea la entrada de Network Scanner Tool en el menú Inicio/programas del escritorio del ordenador. Cuando ejecute NST por primera vez después de la instalación, el Asistente para la instalación de Network Scanner Tool de Sharp le guiará a través del proceso de instalación y configuración de la herramienta de digitalización de red.

Instalación de Network Scanner Tool

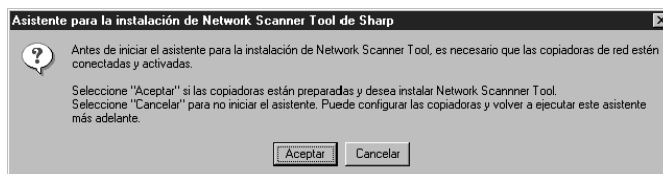
Siga estos pasos para instalar Network Scanner Tool:

1. Asegúrese de que haya una copiadora compatible conectada a la red.
2. Si se encuentra abierta alguna aplicación de Windows, ciérrela para asegurarse de que el software se instala correctamente.
3. Inserte el CD de instalación en la unidad de CD-ROM. Tras unos instantes, aparece la pantalla de presentación de Sharpdesk. Si no aparece la pantalla de presentación de Sharpdesk (debido, por ejemplo, a que se ha desactivado la función AutoRun de Windows), ejecute el programa Setup.exe desde el directorio \Sharpdesk del CD.



Pantalla de presentación de Sharpdesk

4. Haga clic en el botón Siguiente y siga las instrucciones para finalizar la instalación. Tenga en cuenta que, si opta por instalar únicamente Network Scanner Tool, no tendrá acceso a las siguientes funciones (que se explican en esta guía):
 - Procesamiento de imágenes
 - Convertir por OCR
5. Una vez completada la instalación, puede que el programa le pregunte si desea reiniciar el ordenador. Si es el caso, deberá reiniciar el equipo para finalizar la instalación de Network Scanner Tool. Cuando se ejecute el Asistente para la instalación de Sharp Network Scanner Tool, bien al final de la instalación de Sharpdesk o después de reiniciar el equipo, le guiará a través del proceso de configuración del ordenador como destino de las digitalizaciones realizadas en las copiadoras de red. Será necesario encender las copiadoras para que el proceso funcione satisfactoriamente.



Asistente para la instalación de Network Scanner Tool de Sharp

6. Haga clic en Aceptar y siga las instrucciones que aparecen en pantalla para finalizar la instalación de Network Scanner Tool.

Capítulo 4

Uso de Network Scanner Tool

Introducción

La interfaz de usuario de Network Scanner Tool permite instalar y configurar los procesos de digitalización de red por medio de las siguientes fichas de configuración:

1. Definiciones de procesos
2. Copiadoras
3. Opciones del sistema

Cada ficha permite seleccionar los pasos que se seguirán cada vez que el ordenador reciba una imagen digitalizada procedente de una copiadora conectada a la red. Puede acceder a estas fichas desde el menú desplegable Herramientas / Configurar de Sharpdesk o desde el icono de Network Scanner Tool situado en la bandeja del sistema de Windows.

Menú Network Scanner Tool (icono de la bandeja del sistema)

Haga clic con el botón derecho en el icono situado en la bandeja del sistema de Windows para acceder al menú de Network Scanner Tool. Si desea conocer el estado actual de Network Scanner Tool, sitúe el ratón sobre el icono para averiguar si la aplicación está funcionando, detenida, etc. También puede recibir el estado de Network Scanner Tool según indican los distintos iconos que aparecen en la bandeja del sistema.

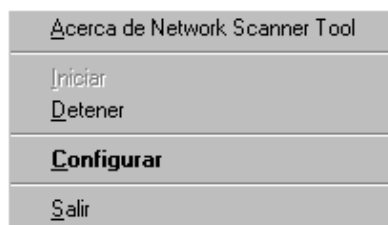


Network Scanner activado



Network Scanner desactivado

Haga clic con el botón derecho en el icono de Network Scanner Tool para acceder al siguiente menú de control:



Menú de Network Scanner Tool

Cuando la carpeta del servidor recibe un archivo de imagen, Network Scanner Tool la procesa en base a los parámetros de configuración de las **Definiciones de procesos**. Tenga en cuenta que Network Scanner Tool puede supervisar más de una carpeta de servidor y llevar a cabo acciones sobre los archivos recibidos en todas ellas. Una vez finalizado el procesamiento, el archivo de imagen original se elimina de la carpeta del servidor.

Configurar

Consulte la sección “Configuración de Network Scanner Tool” más adelante en este capítulo.

Iniciar/Detener/Salir

Haga clic con el botón derecho en el icono de la bandeja del sistema de Windows para detener, iniciar, configurar o cerrar el servicio Network Scanner Tool. El icono de Network Scanning Tool se sitúa en la bandeja del sistema de Windows durante la instalación y se inicia automáticamente cada vez que se reinicia el ordenador.

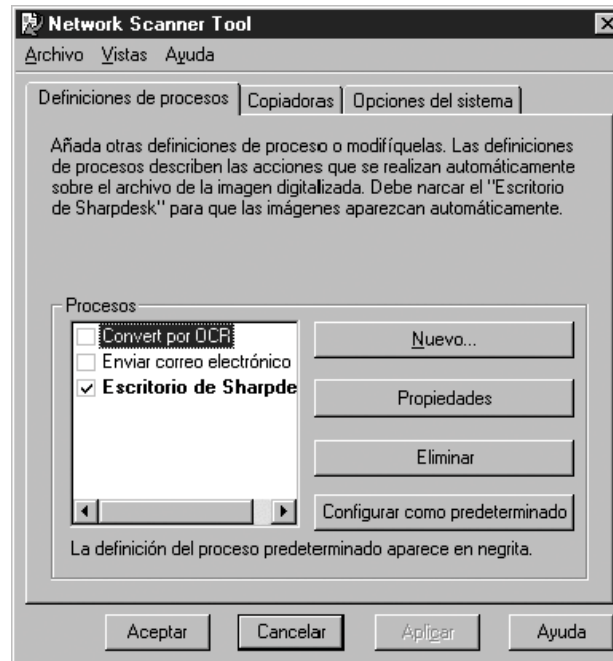
Acerca de

Esta opción accede a la pantalla Acerca de Network Scanner Tool,

Configuración de Network Scanner Tool

Es posible iniciar la aplicación de configuración de Network Scanner Tool desde el menú contextual de Network Scanner Tool (o mediante un doble clic en la bandeja del sistema de Windows), desde el menú Inicio->Programas->Sharpdesk->Configuración de Network Scanner Tool Configuration o bien desde la aplicación Sharpdesk, a través del menú Herramientas->Configuración del producto->Configuración de Network Scanner Tool.

Las secciones siguientes explican cómo utilizar las tres fichas de configuración de la interfaz de usuario para configurar Network Scanner Tool.



Pantalla Definición de proceso

Ficha Definición de proceso

Una definición de proceso contiene los pasos que se llevarán a cabo automáticamente sobre un archivo cuando éste llegue al escritorio. La ficha Definición de proceso permite llevar a cabo las siguientes acciones:

- Crear una nueva definición de proceso.
- Examinar las opciones de una definición de proceso.
- Borrar una definición de proceso.
- Seleccionar una definición de proceso predeterminada.

Cuando trabaje con definiciones de procesos, recuerde lo siguiente:

- La definición de proceso Correo electrónico no guarda direcciones de correo electrónico. Como resultado, cada vez que se inicia el cliente de correo electrónico del ordenador para recibir el correo del escáner, solicita la dirección de destino..

- La definición de proceso Convertir por OCR utiliza de forma predeterminada el formato de texto completo (RTF). Los archivos resultantes se sitúan en la carpeta del escritorio de Sharpdesk. La opción Convertir por OCR sólo está disponible si se ha instalado Sharpdesk.
- Las definiciones de procesos utilizan de forma predeterminada las seis primeras letras del nombre del ordenador seguidas de un “-” y de las cinco primeras letras del nombre de la definición de proceso para formar el nombre de perfil de escritorio de la copiadora. Por ejemplo:

DavidL-Desk
DavidL-OCR
DavidL-Email
- Las definiciones de proceso que tienen una marca junto a su nombre son las únicas disponibles para el usuario de la copiadora.

Crear una nueva definición de proceso

Para crear una nueva definición de proceso basta con hacer clic en el botón Nueva de la ficha Definición de proceso. Aparece la pantalla Propiedades para la definición de procesos de Sharpdesk, que permite definir la acción o el proceso que deberá realizarse cuando el ordenador reciba una imagen.

Pantalla Propiedades para la definición de procesos de SharpDesk

Cada definición de proceso ejecuta una o varias de las siguientes acciones, en función de la configuración de atributos:

-
- Nota: Las opciones Procesamiento de imágenes y Convertir por OCR no están disponibles si no se ha instalado Sharpdesk.
 - Si marca tanto Procesamiento de imágenes como Convertir por OCR, se ejecuta en primer lugar la opción Procesamiento de imágenes y, después, la opción Convertir por OCR.
 - Si selecciona Convertir por OCR, las opciones de salida de la definición de procesos se aplican al documento de texto resultante del proceso de OCR, no a la imagen original.
 - Si marca la casilla situada junto a una definición de proceso, la definición se añadirá a todas las copiadoras que estén marcadas en la ficha Copiadoras cuando se pulse el botón Aplicar. Análogamente, si elimina la marca situada junto a una definición de proceso, ésta se eliminará de todas las copiadoras que estén marcadas en la ficha Copiadoras cuando se pulse el botón Aplicar.

Una vez configurada la definición de proceso, haga clic en Aceptar para que todos los cambios tengan efecto inmediato.

Opciones de las propiedades de definición de procesos

La pantalla Propiedades de definición de procesos ofrece las siguientes opciones.

Nombre

Esta opción permite especificar un nombre para un proceso concreto. El nombre, de ámbito local para el ordenador, se utiliza como referencia e identifica de forma única los pasos de procesamiento configurados. También se utiliza como subdirectorio y aparece en la página Web de la copiadora como directorio de destino del escritorio.

Perfil de escritorio

Es un nombre de 18 caracteres que aparece en el panel frontal de la copiadora. Se utiliza para identificar de forma única el ordenador y la definición de proceso cuando la copiadora envía una imagen.

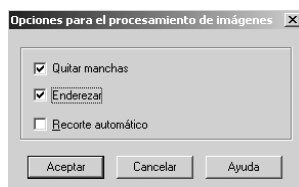
Inicial

Si la copiadora puede clasificar los perfiles de escritorio en el panel frontal de la copiadora (al estilo de las fichas de Windows), utilizará este carácter. El valor predeterminado de este campo es el carácter especificado al utilizar el asistente para la instalación (si se dejó en blanco, el sistema pide al usuario que introduzca una letra inicial).

Procesamiento de imágenes

Marque la casilla Procesamiento de imágenes y haga clic en el botón Detalles para acceder a la pantalla Opciones para el procesamiento de imágenes, que se muestra a continuación. Esta pantalla permite realizar las siguientes acciones:

- Quitar manchas: eliminar pequeños puntos de las imágenes.
- Enderezar: enderezar automáticamente las páginas
- Recorte automático: detectar los bordes y recortar las imágenes.



Pantalla Opciones para el procesamiento de imágenes

Convertir por OCR

Esta opción de menú permite transformar los archivos de imagen en texto por medio de OCR (reconocimiento óptico de caracteres). Estas opciones son iguales a las de la función Convertir por OCR de Sharpdesk y son accesibles mediante el botón Detalles. Tenga en cuenta que el botón Detalles sólo está habilitado si se marca la casilla Convertir por OCR. Esta opción también ejecuta automáticamente el programa asociado al tipo de archivo (por ejemplo, MS Word en el caso de los archivos RTF).

Consulte la Guía del usuario de Sharpdesk para obtener más información sobre esta opción.

Opciones de salida

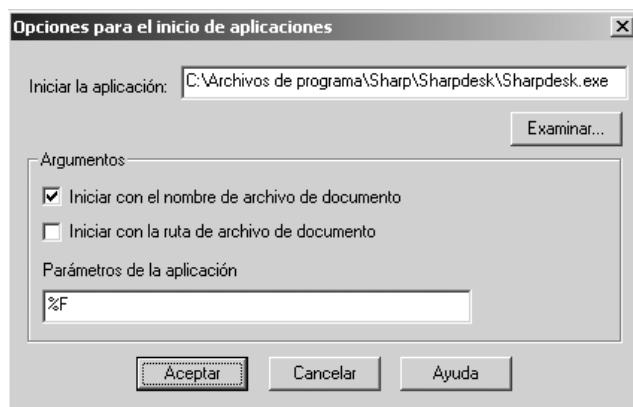
Dispone de tres opciones de salida: Correo electrónico, Iniciar programa y Mover archivo a la carpeta.

- **Correo electrónico**

Si selecciona Correo electrónico, el proceso iniciará el cliente de correo compatible con MAPI del ordenador e incluirá la imagen como archivo adjunto. Podrá añadir un mensaje de portada e indicar la dirección de destino de la imagen.

- **Iniciar programa**

Si selecciona Iniciar programa, puede seleccionar la aplicación compatible con la que desee abrir los archivos; por ejemplo, una aplicación que pueda abrir archivos TIFF (si selecciona Imagen y elige el formato TIFF en el área de información de digitalización) o una aplicación que pueda abrir archivos de texto (si selecciona Texto y elige RTF como tipo de salida de OCR). Para seleccionar el programa, haga clic en el botón Detalles situado junto a la opción. Aparecerá la siguiente pantalla:



Pantalla Opciones para el inicio de aplicaciones

Utilice el botón Examinar para buscar la aplicación en el ordenador. Al hacer clic en Examinar, aparecerá la pantalla que se muestra a continuación. Acceda a la aplicación deseada y haga doble clic en ella o pulse el botón Aceptar.



Pantalla Examinar carpeta

La pantalla Opciones para el inicio de aplicaciones ofrece las siguientes opciones:

- **Iniciar con el nombre de archivo de documento:** Si marca esta opción, la línea de comando de la aplicación iniciada incluye un parámetro con la ruta completa del archivo de imagen o texto.
- **Iniciar con la ruta completa del documento:** Si marca esta opción, la aplicación iniciada utiliza como directorio de trabajo la ruta del nombre de archivo pasado en la línea de comando.
- **Parámetros de la aplicación:** son los parámetros estándar de la línea de comandos DOS que se pasarán al programa.
- **Mover archivo a la carpeta**

Esta opción permite seleccionar la carpeta a la que se moverá el archivo digitalizado. El botón Examinar accede a la pantalla Examinar carpeta, en la que puede seleccionarse la carpeta de destino.

Nota importante: las copiadoras multifuncionales Sharp que utilizan la opción de escáner de red necesitan configurarse para proporcionar un identificador único cuando envían imágenes digitalizadas a Network Scanner Tool. Estas opciones se configuran en la página Web Configuración de correo electrónico/digitalización de red de la copiadora. Utilice las opciones de Nombre de archivo, situadas en el panel Configuración de la digitalización de red, para asegurarse de que cada imagen digitalizada se reciba con un nombre único. Si no lo hace, todas las imágenes llegarán con el mismo nombre y cada una de ellas sobrescribirá a la

anterior. Para acceder a la página Web, utilice el botón Configuración Web de la ficha Copiadoras que se describe a continuación.

Consultar las definiciones de procesos

Para examinar las definiciones de procesos activas, haga clic en un nombre de definición y después en el botón Propiedades. También puede hacer doble clic en una definición de proceso de la lista.

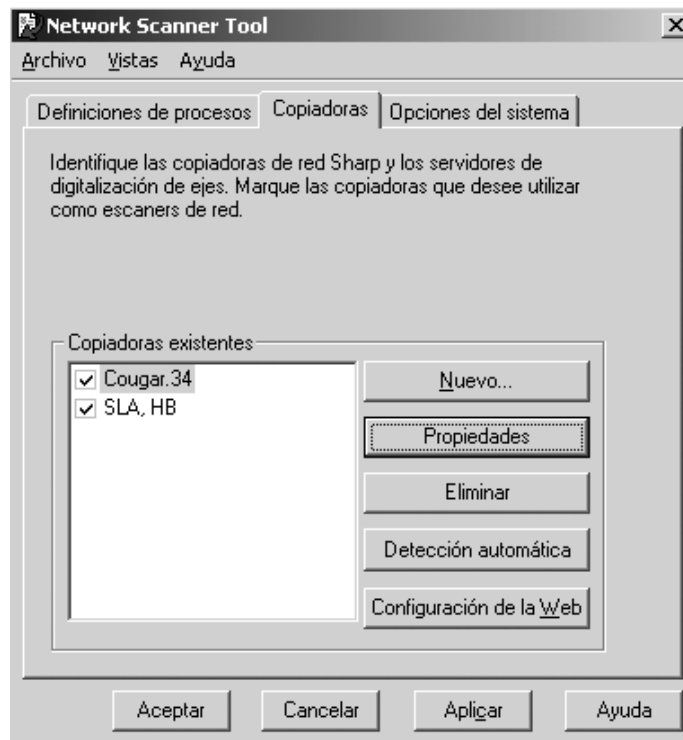
Borrar una definición de proceso

Para borrar una definición de proceso basta con seleccionarla en la lista y hacer clic en el botón Borrar. Esta acción elimina el destino asociado a las copiadoras que están marcadas en la ficha Copiadoras cuando se pulsa los botones Aplicar o Aceptar.

Definición de proceso predeterminada

Para establecer una definición de proceso como predeterminada, selecciónela en la lista y haga clic en el botón Configurar como predeterminada. La definición de proceso predeterminada se ejecuta siempre que se envía una imagen digitalizada a la estación de trabajo y el directorio de destino de la página Web de configuración de la copiadora queda vacío. Tenga en cuenta que esta operación no activa la definición de proceso, por lo que las copiadoras no se actualizan.

Ficha Copiadoras



Ficha Copiadoras

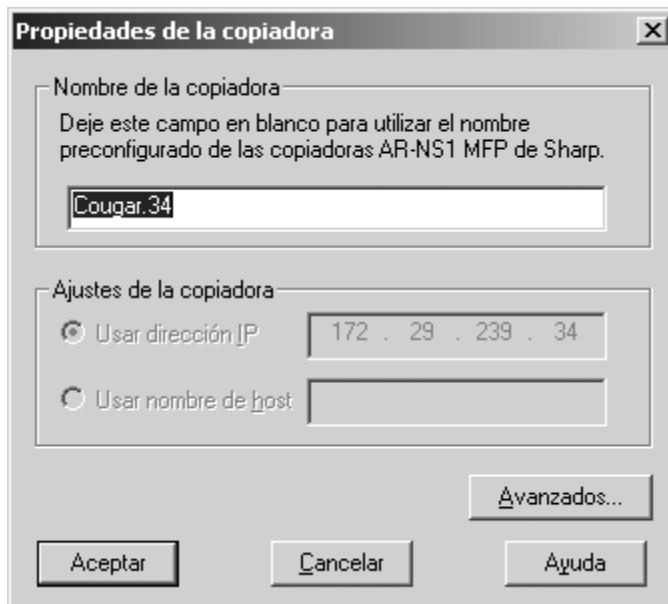
La ficha Copiadoras permite realizar las siguientes operaciones:

- Añadir una **Nueva** copiadora con la opción de escáner.

- Examinar y/o cambiar las **Propiedades** de una copiadora.
- Borrar una copiadora existente.
- **Detectar automáticamente** las copiadoras Sharp conectadas a la red.
- Utilizar las páginas de **Configuración Web** de la copiadora multifuncional Sharp para cambiar la configuración.
- Activar o desactivar una copiadora (marcando su casilla)

Añadir una nueva copiadora

Para añadir una copiadora basta con hacer clic en el botón **Nueva** de la ficha Copiadoras. Aparece la pantalla Propiedades de la copiadora, que permite añadir una copiadora. Si selecciona una copiadora detectada automáticamente por Network Scanner Tool, la pantalla Propiedades de la copiadora incluye una dirección IP. Si desea añadir una copiadora que no se ha detectado automáticamente, deberá introducir su dirección IP o su nombre de host.



Pantalla Propiedades de la copiadora

Una vez añadida la nueva copiadora, haga clic en Aceptar para que todos los cambios tengan efecto inmediato.

Opciones del botón Nueva de la ficha Copiadoras

La pantalla Propiedades de la copiadora ofrece las siguientes opciones.

Usar dirección IP

Si está configurando una copiadora no detectada automáticamente por Network Scanner Tool, deberá introducir la dirección IP de la copiadora o su nombre de host en el campo correspondiente. Tanto si la dirección IP se determina directamente como mediante una consulta de host, Network Scanner Tool comprueba si la dirección está asignada a una copiadora Sharp.

Si la red se basa en las políticas de direccionamiento simple o DHCP normal (consulte el Capítulo 2), se recomienda utilizar la dirección IP para identificar la copiadora. Las direcciones IP pueden obtenerse en la PÁGINA DE CONFIGURACIÓN DE IMPRESIÓN o a través del administrador de la red.

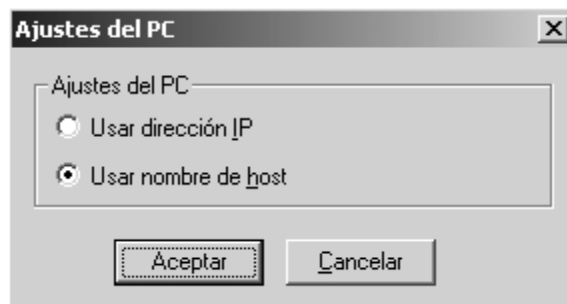
Usar nombre de host

Si la red se basa en la política DHCP total o de excepción (consulte el Capítulo 2), se recomienda utilizar el nombre de host para identificar la copiadora. Consulte con el administrador de la red para averiguar el nombre de host de las copiadoras.

Una vez introducido el nombre de host, Network Scanner Tool insertará automáticamente la dirección IP correcta.

Avanzado

El botón Avanzado permite especificar cómo se resuelve la dirección de red del PC. Haga clic en Avanzado para acceder a la pantalla Configuración del PC:



Pantalla Configuración del PC

Si la red se basa en las políticas de direccionamiento simple o DHCP de excepción (consulte el Capítulo 2), se recomienda utilizar la dirección IP para identificar el ordenador. Consulte con el administrador de la red para averiguar las direcciones IP disponibles.

Si la red se basa en la política DHCP normal o DHCP total (consulte el Capítulo 2), se recomienda utilizar el nombre de host para identificar el ordenador. Consulte con el administrador de la red para averiguar los nombres de host.

La siguiente tabla resume las opciones recomendadas en función de la política que se aplica en la red.

POLÍTICA	DIRECCIÓN DE LA COPIADORA	DIRECCIÓN DEL ORDENADOR
1) Direccionamiento simple	Usar dirección IP	Usar dirección IP
2) DHCP normal	Usar dirección IP	Usar nombre de host
3) DHCP total	Usar nombre de host	Usar nombre de host
4) DHCP de excepción	Usar nombre de host	Usar dirección IP

[Nota: En ciertos casos, después de ejecutar el asistente, los métodos de direccionamiento seleccionados no coinciden con esta tabla. Generalmente no suele plantear problemas, pero si el funcionamiento de los perfiles 'Digitalizar al escritorio' es anómalo, configure las direcciones manualmente.]

Examinar y cambiar las propiedades de la copiadora

Haga clic en el botón Propiedades para acceder a la misma pantalla Propiedades de la copiadora que aparece al hacer clic en el botón Nueva. El contenido de esta pantalla varía en función de la copiadora seleccionada al hacer clic en el botón Propiedades. Las opciones de esta pantalla pueden consultarse y modificarse según se ha descrito en el caso del botón Nueva.

Borrar una copiadora

Para borrar una copiadora basta con seleccionarla en la lista Copiadoras existentes y hacer clic en el botón Borrar. Con esta opción se eliminarán todas las definiciones de proceso activas que residan en la copiadora.

Activar/desactivar una copiadora

Puede activar o desactivar una copiadora para que envíe las digitalizaciones o no al ordenador. Para ello, marque o elimine la marca situada junto a su nombre.

Detección automática

Esta opción hará que Network Scanner Tool busque las copiadoras Sharp de la subred local que estén preparadas para la digitalización de red. La subred local consta de las direcciones IP cuyos tres primeros segmentos son comunes. Aparecerán todas las copiadoras que se encuentren, pero no se activarán. Una vez detectadas las copiadoras, deberá marcar las que desee utilizar con Network Scanner Tool.

Configuración de la Web

[Tenga en cuenta que puede ser necesario iniciar la sesión como administrador.]

Esta opción permite utilizar la página Web de una copiadora para cambiar su configuración. Para acceder a estas páginas, seleccione una copiadora de la lista y haga clic en el botón Configuración de la Web. Los perfiles que se añadan o se borren desde la página Web no se actualizan en la lista de definiciones de proceso que utiliza Network Scanner Tool. Se desaconseja utilizar este método.

Aplicar los cambios

Esta opción actualiza automáticamente las copiadoras seleccionadas con el destino de la definición de proceso seleccionada y permanece en la misma pantalla.

Aceptar los cambios

Esta opción funciona del mismo modo que la opción Aplicar, pero cambia de pantalla.

Cancelar cambios

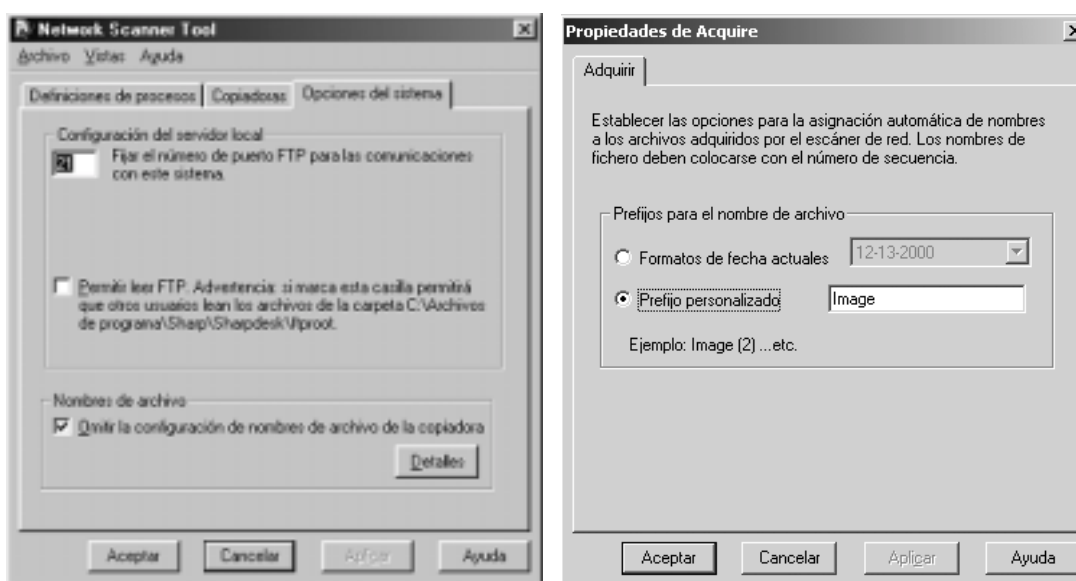
Esta opción permite eliminar los cambios realizados desde la última vez que se pulsó el botón Aplicar o Aceptar.

Ficha Opciones del sistema

Network Scanner Tool utiliza un servidor FTP modificado que se controla por medio de la ficha Opciones del sistema. Esta ficha permite definir el número de puerto FTP para las comunicaciones con el ordenador así como habilitar las lecturas FTP.

La seguridad se consigue utilizando un puerto único (en lugar del número de puerto FTP estándar) y permitiendo solamente la recepción de archivos. El servidor FTP modificado utiliza inicios de sesión anónimos, por lo que no existe el riesgo de interceptación del nombre o la contraseña de un usuario. Dado que es posible desactivar los comandos Get de FTP, ningún otro ordenador puede leer los archivos que se envían al servidor FTP modificado.

Si marca la casilla “Permitir lecturas FTP”, puede comprometer la seguridad, ya que otros usuarios podrán leer los archivos del directorio raíz del servidor FTP modificado.



Ficha Opciones del sistema

Ficha Propiedades de adquisición

Nombres de archivo

La copiadora multifuncional Sharp dispone de un método integrado para asignar nombres a las imágenes digitalizadas que se envían al escritorio.

Si desea utilizar los mismos nombres predeterminados que Sharpdesk cuando use un escáner TWAIN conectado localmente, marque la casilla ‘Omitir la configuración de nombres de archivo de la copiadora’ y haga clic en el botón Detalles. Se abrirá el cuadro de diálogo Propiedades de adquisición, en el que podrá definir los nombres predeterminados según sus preferencias de Sharpdesk. Siempre que la casilla Omitir la configuración de nombres de archivo de la copiadora esté marcada, los cambios realizados en los nombres predeterminados, ya sea a través de Network Scanner Tool o de Sharpdesk, se aplicarán tanto a las digitalizaciones locales del PC del usuario como a las digitalizaciones enviadas al PC del usuario a través de Network Scanner Tool.