

SHARP®

SISTEMA MULTIFUNCIONAL DIGITAL COLOR

Guía de instalación del software

○ **ANTES DE INSTALAR EL SOFTWARE**

○ **INSTALACIÓN EN UN ENTORNO WINDOWS**

○ **INSTALACIÓN EN UN ENTORNO MACINTOSH**

○ **SOLUCIÓN DE PROBLEMAS**



Gracias por comprar este producto. En este manual se describe cómo instalar y configurar el software que permite utilizar la máquina como una impresora o escáner de un ordenador.

En este manual también se explica cómo instalar los controladores de impresora y el software que se utiliza cuando los kits de expansión están instalados, y cómo instalar el controlador del escáner.

Si el software no se instala correctamente o necesita desinstalarlo, consulte el apartado "4. SOLUCIÓN DE PROBLEMAS" (página 39).

Observaciones

- En las explicaciones de esta guía se da por hecho que el usuario tiene conocimientos profesionales de equipos Windows o Macintosh.
- Para obtener información sobre el sistema operativo, consulte el manual de su sistema operativo o la función de ayuda en línea.
- Las explicaciones de las pantallas y los procedimientos de este manual hacen referencia principalmente a Windows Vista® en entornos de Windows®, y Mac OS X v10.4 en entornos de Macintosh. Las pantallas pueden variar dependiendo de la versión del sistema operativo.
- Siempre que aparezca "MX-xxxx" en el manual, deberá sustituir el nombre de su modelo por "xxxx".
- Este manual contiene referencias a la función de fax. No obstante, observe que la función de fax no está disponible en algunos países y regiones.
- Este manual contiene explicaciones del controlador PC-FAX y el controlador PPD. Sin embargo, tenga en cuenta que el controlador PC-Fax y el controlador PPD no están disponibles y no figuran en el software de instalación en algunos países y regiones.

En este caso, instale la versión en inglés si quiere utilizar estos controladores.

- La preparación del presente manual se ha realizado con gran esmero. Si tiene algún comentario o duda acerca del manual, le rogamos que se ponga en contacto con su distribuidor o representante de servicio autorizado más próximo.
- Este producto se ha sometido a estrictos controles de calidad y procedimientos de inspección. En el caso poco probable de que se observe un defecto u otro problema, rogamos se ponga en contacto con su distribuidor o representante de servicio autorizado más cercano.
- Exceptuando los casos previstos por la Ley, SHARP no se hace responsable de las averías ocurridas durante la utilización del producto o de sus opciones, ni de las provocadas por un uso incorrecto del producto y sus opciones ni de otras averías, así como tampoco se responsabiliza de ningún daño que pudiese producirse por la utilización del producto.

Advertencia

- La reproducción, adaptación o traducción del contenido del manual sin el permiso previo por escrito están prohibidas, con excepción de lo permitido por las leyes de copyright.
- Toda la información contenida en el presente manual está sujeta a cambios sin previo aviso.
- El cable de red o el cable USB que se va a conectar a esta máquina tiene que ser un cable blindado que cumpla las especificaciones.

Ilustraciones y panel de control y panel táctil mostrados en el manual

Los dispositivos periféricos suelen ser opcionales; sin embargo, algunos modelos incluyen determinados dispositivos periféricos como equipamiento estándar.

Las explicaciones de este manual presuponen que la bandeja derecha y el cajón de papel están instalados en la máquina.

Para algunas funciones y procedimientos, las explicaciones asumen que existen dispositivos instalados diferentes a los anteriores.

Las pantallas, los mensajes y los nombres de las teclas que aparecen en este manual pueden variar con respecto a los que aparecen en la máquina, debido a las mejoras y modificaciones realizadas en el producto.

LICENCIA DEL SOFTWARE

La LICENCIA DEL SOFTWARE aparece cuando se instala el software desde el CD-ROM. Utilizando todo o alguna parte del software del CD-ROM o en la máquina, acepta los términos de la LICENCIA DEL SOFTWARE.

ÍNDICE

1 ANTES DE INSTALAR EL SOFTWARE

CD-ROM Y SOFTWARE	2
• SOFTWARE CD-ROM	2
• OTROS CD-ROM	3
VERIFICACIÓN DE REQUISITOS DEL SISTEMA ...	4
• REQUISITOS DEL SISTEMA	4
• REQUISITOS DEL SOFTWARE	5
CONEXIÓN DE LA MÁQUINA	6
• CONEXIÓN A UNA RED	6
• CONEXIÓN DE LA MÁQUINA CON UN CABLE USB (Windows)	6

2 INSTALACIÓN EN UN ENTORNO WINDOWS

ABRIR LA PANTALLA DE SELECCIÓN DE SOFTWARE (PARA TODOS LOS SOFTWARES) ...	7
INSTALACIÓN DE LOS CONTROLADORES DE IMPRESORA Y DE PC-FAX	8
• CUANDO LA MÁQUINA SE CONECTA A UNA RED	8
• CUANDO LA MÁQUINA SE CONECTE CON UN CABLE USB	17
• USO DE LA MÁQUINA COMO UNA IMPRESORA COMPARTIDA	21
• CONFIGURACIÓN DEL CONTROLADOR DE IMPRESORA SEGÚN LAS OPCIONES INSTALADAS EN LA MÁQUINA	22
INSTALACIÓN DE PRINTER STATUS MONITOR ..	25
INSTALACIÓN DEL CONTROLADOR DEL ESCÁNER	26
INSTALACIÓN DE LAS FUENTES DE PANTALLA PS	28
CAMBIAR EL PUERTO	29

3 INSTALACIÓN EN UN ENTORNO MACINTOSH

MAC OS X	32
MAC OS 9.0 - 9.2.2	37

4 SOLUCIÓN DE PROBLEMAS

CUANDO LA INSTALACIÓN NO SE REALIZA CORRECTAMENTE	39
ELIMINACIÓN DEL SOFTWARE	42

1

ANTES DE INSTALAR EL SOFTWARE

Este capítulo describe los programas del software que permiten utilizar las funciones de la impresora y del escáner de la máquina, los CD-ROM que contienen el software, y las páginas donde puede consultar los procedimientos de instalación.

CD-ROM Y SOFTWARE

El software que se puede utilizar con la máquina está en los CD-ROM suministrados con la máquina y los kits de expansión. Antes de instalar el software, asegúrese de que tanto su ordenador como la máquina cumplen los requisitos del sistema descritos en "VERIFICACIÓN DE REQUISITOS DEL SISTEMA" (página 4).

SOFTWARE CD-ROM

► "Software CD-ROM" que se facilita con la máquina

El "Software CD-ROM" que acompaña a la máquina contiene el controlador de la impresora y el resto del software. El "Software CD-ROM" consiste en 2 discos.



- El CD-ROM no incluye el software para Mac OS 9.0 to 9.2.2/X v10.2.8/X v10.3.9.
- Contacte con su distribuidor o representante de servicio autorizado, si desea obtener el software para Mac OS 9.0 to 9.2.2/X v10.2.8/X v10.3.9.
- El CD-ROM no incluye el controlador de impresora para PCL5c. Contacte con el distribuidor o un representante autorizado del servicio si quiere el controlador de impresora para PCL5c.

Disc 1

Software para Windows

• Controlador de impresora

Permiten utilizar la máquina como impresora.

- Controlador de impresora PCL6

La máquina admite los lenguajes de control de la impresora Hewlett-Packard PCL6.

- Controlador de impresora PS

El controlador de impresora PS admite el lenguaje de descripción de página PostScript 3 desarrollado por Adobe Systems incorporado.

- Controlador PPD

El controlador PPD permite utilizar la máquina con el controlador de impresora PS estándar de Windows.

☞ CUANDO LA MÁQUINA SE CONECTA A UNA RED (página 8)

☞ CUANDO LA MÁQUINA SE CONECTE CON UN CABLE USB (página 17)

• Printer Status Monitor (Sólo se puede utilizar cuando la máquina está conectada a una red.)

Permite supervisar el estado de la máquina en la pantalla del ordenador.

☞ INSTALACIÓN DE PRINTER STATUS MONITOR (página 25)

Software para Macintosh

• Archivo PPD

Es el archivo de descripción de la impresora que permite utilizar la máquina como impresora compatible con PostScript 3. Es necesario el kit de expansión PS3 para utilizar la máquina en un entorno Macintosh.

☞ MAC OS X (página 32)

☞ MAC OS 9.0 - 9.2.2 (página 37)

- Se necesita el kit de expansión de impresora y el el kit de expansión PS3 para utilizar la máquina como una impresora en un entorno Macintosh. A su vez, la máquina debe estar conectada a una red. No se puede utilizar una conexión USB.
- El controlador de escáner y el controlador de PC-Fax no se pueden utilizar en el Macintosh.

Disc 2

Software para Windows

• Controlador de PC-Fax

Permite enviar un archivo desde el ordenador como un fax utilizando el mismo procedimiento que cuando se imprime el archivo. (Cuando la opción de fax está instalada.)

Aunque la función de fax no esté instalada, el controlador de PC-Fax puede actualizarse utilizando el CD-ROM del kit de expansión para Internet Fax para poder enviar un archivo desde el ordenador como un fax de Internet del mismo modo que se imprime un archivo.

📖 INSTALACIÓN DE LOS CONTROLADORES DE IMPRESORA Y DE PC-FAX (página 8)

• Controlador del escáner (controlador TWAIN)

(Sólo se puede utilizar cuando la máquina está conectada a una red.)

Permite utilizar la función de escáner de la máquina desde una aplicación compatible con TWAIN.

📖 INSTALACIÓN DEL CONTROLADOR DEL ESCÁNER (página 26)

OTROS CD-ROM

▶ CD-ROM "PRINTER UTILITIES" que se suministra con el kit de expansión PS3 (para Windows/Macintosh)

Contiene las fuentes de pantalla que se utilizan con el controlador de impresora PS.

(Instale el controlador de impresora PS y el archivo PPD de Macintosh desde el "Software CD-ROM".)

📖 INSTALACIÓN DE LAS FUENTES DE PANTALLA PS (página 28)

▶ CD-ROM "PRINTER UTILITIES" que se suministra con el kit de expansión para Internet fax (para Windows)

Este CD-ROM se utiliza para actualizar el controlador de PC-Fax en el "Software CD-ROM" para poder utilizarlo para enviar faxes por Internet (función PC-I-Fax).

Si desea utilizar la función PC-I-Fax, primero instale el controlador de PC-Fax desde el "Software CD-ROM" y, a continuación, ejecute el instalador en este CD-ROM. Si el controlador de PC-Fax ya está instalado, ejecute sólo el programa de instalación. (No es necesario volver a instalar el controlador de PC-Fax.)

📖 INSTALACIÓN DE LOS CONTROLADORES DE IMPRESORA Y DE PC-FAX (página 8)

▶ "Sharpdesk/Network Scanner Utilities" CD-ROM (para Windows)

Contiene software que le ayuda a obtener la mejor calidad de las imágenes que escanea en la máquina. El software incluye "Sharpdesk", una aplicación de escritorio de gestión de documentos que permite obtener una gestión integrada de las imágenes escaneadas y los archivos creados por medio de una serie de aplicaciones. Para utilizar la función "Escanear a escritorio", debe instalarse la aplicación "Network Scanner Tool" desde el CD-ROM.

Para conocer los requisitos del sistema del software, consulte el manual (en formato PDF) en la carpeta "Manual" o el archivo Readme que encontrará en el CD-ROM. Para conocer los procedimientos de instalación del software, consulte "Guía de información".

VERIFICACIÓN DE REQUISITOS DEL SISTEMA

REQUISITOS DEL SISTEMA

Antes de instalar el software descrito en este manual, asegúrese de que el ordenador reúne los siguientes requisitos.

	Windows	Macintosh*4
Sistema operativo	Windows 2000, Windows XP*1, Windows Server 2003*1, Windows Vista*1, Windows Server 2008*1, Windows 7*1	Mac OS 9.0 a 9.2.2, Mac OS X v10.2.8, Mac OS X v10.3.9, Mac OS X v10.4.11 Mac OS X v10.5 a 10.5.8 Mac OS X v10.6 a 10.6.2
Tipo de ordenador	Ordenador compatible IBM PC/AT Equipado con una tarjeta LAN 10Base-T/100Base-TX/1000Base-T o con un puerto USB 2.0*2/1.1*3 estándar.	Un entorno que permita el funcionamiento normal de cualquiera de los sistemas operativos mencionados (incluyendo los ordenadores Macintosh con procesador Intel).
Pantalla	Se recomienda 1024x768 de resolución (SVGA) con 16 colores o más.	
Otros requisitos de hardware	Un entorno que permita funcionar normalmente cualquiera de los sistemas operativos mencionados.	

*1 Incluida la edición de 64 bits de OS.

*2 El puerto USB 2.0 de la máquina transfiere los datos a la velocidad especificada por el estándar USB2.0 (Hi-Speed) sólo si el controlador USB 2.0 de Microsoft ya está instalado en el ordenador, o si está instalado el controlador USB 2.0 para Windows 2000 Professional/XP/Vista/7 que Microsoft suministra con "Windows Update".

*3 Compatible con modelos que llevan preinstalado Windows 2000, Windows XP, Windows Server 2003, Windows Vista, Windows Server 2008 ó Windows 7, equipados de fábrica con una interfaz USB.

*4 No puede utilizarse cuando la máquina está conectada con un cable USB. El controlador PC-Fax y el controlador del escáner no se pueden utilizar.



• **Para usuarios de Mac OS 9.0 - 9.2.2/X v10.2.8/X v10.3.9**

El CD-ROM no incluye el software para Mac OS 9.0 - 9.2.2/X v10.2.8/X v10.3.9.

Contacte con su distribuidor o representante de servicio autorizado, si desea obtener el software para Mac OS 9.0 - 9.2.2/X v10.2.8/X v10.3.9.

• **Para usuarios de Windows 2000/XP/Server 2003/Vista/Server 2008/7**

Para realizar los procedimientos que se describen en este manual como, por ejemplo, la instalación del software y la configuración de los ajustes posteriores a la instalación, debe tener autoridad de administrador.

REQUISITOS DEL SOFTWARE

Deberán cumplirse los siguientes requisitos para poder utilizar el software descrito en este manual.

Entorno del sistema operativo*1	Software	Kits de expansión requeridos	Tipo de conexión*1
Windows	Controlador de impresora PCL6, Controlador de impresora PCL5c	Puede utilizarse con la configuración estándar.	Red/USB
	Controlador de impresora PS, Controlador PPD	Kit de expansión PS3	
	Controlador de PC-Fax	Kit de expansión de facsímil*2	
	Controlador del escáner	Puede utilizarse con la configuración estándar.	Red solamente*3 (no puede utilizarse con una conexión USB)
	Printer Status Monitor		
Macintosh	Archivo PPD de Macintosh	Kit de expansión PS3	

*1 Si desea conocer los ordenadores y sistemas operativos compatibles con el software, consulte "REQUISITOS DEL SISTEMA" (página 4).

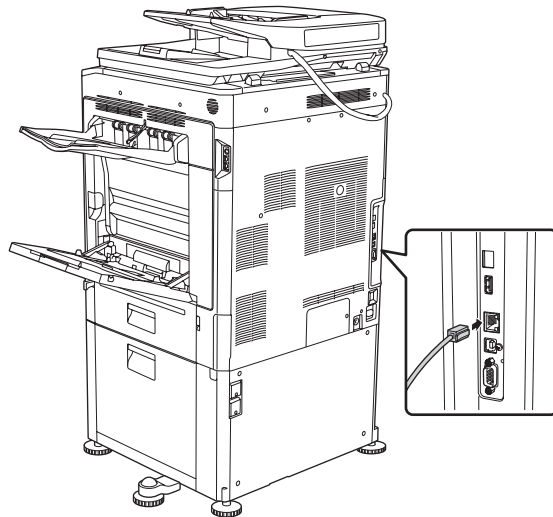
*2 Cuando está instalado el kit de expansión para Internet fax, el controlador de PC-Fax puede actualizarse utilizando el CD-ROM "PRINTER UTILITIES" para permitir utilizar el controlador como controlador de PC-I-Fax. En este caso, el controlador se puede utilizar sin el kit de expansión de facsímil.

*3 El controlador de escáner y Printer Status Monitor no pueden funcionar si la red es IPv6 solamente.

CONEXIÓN DE LA MÁQUINA

CONEXIÓN A UNA RED

Para conectar la máquina a una red, conecte el cable LAN al conector de red de la máquina. Utilice un cable LAN blindado.



Después de conectar la máquina a una red, asegúrese de configurar la dirección IP y otros ajustes de la red antes de instalar el software. (El ajuste predeterminado de fábrica para la dirección IP es recibir la dirección IP automáticamente cuando la máquina se utiliza en un entorno DHCP.)

La configuración de red se puede establecer por medio de "Ajustes de Red" en la configuración del sistema (administrador) de la máquina.

- ! Si la máquina se utiliza en un entorno DHCP, puede cambiar la dirección IP de la máquina. Si sucede esto, la impresión no será posible. Este problema se puede evitar utilizando un servidor WINS o asignando una dirección IP fija en la máquina.
- En este manual se explica cómo configurar el software en un entorno de red de Windows y en un entorno de red de Macintosh.
- Cuando utilice esta máquina en una red IPv6, active el ajuste IPv6 en "Ajustes de Red" de las configuraciones del sistema (administrador).

► Comprobación de la dirección IP de la máquina

Puede comprobar la dirección IP de la máquina imprimiendo el "Listado de todos los Valores Personalizados" en la configuración del sistema

Pulse la tecla [AJUSTES SISTEMA], toque la tecla [Lista de Impr. (Usuario)], seleccione "Listado de todos los Valores Personalizados" y entonces toque la tecla [Imprimir].

CONEXIÓN DE LA MÁQUINA CON UN CABLE USB (Windows)

La máquina se puede conectar a un ordenador utilizando un cable USB si es un ordenador de Windows. (La interfaz USB de la máquina no se puede utilizar en un entorno Macintosh.)

La máquina y el ordenador deberían estar conectados mientras se instala el controlador de impresora. Si se conecta un cable USB antes de instalar el controlador de impresora, éste no se instalará correctamente. Para obtener más información sobre el procedimiento para conectar un cable USB, consulte "CUANDO LA MÁQUINA SE CONECTE CON UN CABLE USB" (página 17).



2

INSTALACIÓN EN UN ENTORNO WINDOWS

Esta sección explica cómo instalar el software y configurarlo de modo que la función de impresora y de escáner de la máquina se pueda utilizar con un ordenador de Windows.

ABRIR LA PANTALLA DE SELECCIÓN DE SOFTWARE (PARA TODOS LOS SOFTWARES)

1 Inserte el "Software CD-ROM" en la unidad de CD-ROM del ordenador.

2 Haga clic en el botón [Iniciar] (), seleccione [Equipo], y entonces haga doble clic en el icono [CD-ROM] ().

- En Windows XP/Server 2003, haga clic en el botón [Inicio], seleccione [Mi PC], y entonces haga doble clic en el icono [CD-ROM].
- En Windows 2000, haga doble clic en [Mi PC] y entonces haga doble clic en el icono [CD-ROM]

3 Haga doble clic en el icono [Setup] ().



- En Windows 7, si aparece una pantalla de confirmación, haga clic en [Sí].
- En Windows Vista/Server 2008, si aparece una pantalla de confirmación, haga clic en [Permitir].

4 Aparecerá la ventana "CONTRATO DE LICENCIA". Asegúrese de que entiende el contenido del acuerdo de licencia y, entonces, haga clic en el botón [Sí].



Puede ver el "CONTRATO DE LICENCIA" en un idioma distinto del seleccionado seleccionando el idioma deseado en el menú de idiomas. Para instalar el software en el idioma seleccionado, continúe la instalación con ese idioma seleccionado.

5 Lea el mensaje en la ventana "Bienvenido" y, entonces, haga clic en el botón [Siguiente].

6 Aparece la pantalla de selección de software.

Antes de instalar el software, asegúrese de pulsar el botón [Mostrar LÉAME] y ver la información detallada sobre el software.



* La pantalla anterior aparece cuando se utiliza el CD-ROM del "Disc 1".

Para los pasos siguientes, consulte en la lista inferior la página correspondiente al software que está instalando.

INSTALACIÓN DE LOS CONTROLADORES DE IMPRESORA Y DE PC-FAX

- CUANDO LA MÁQUINA SE CONECTA A UNA RED
 - Instalación típica: página 8
 - Instalación avanzada: página 11
 - Instalación especificando la dirección de la máquina: página 13
 - Impresión utilizando la función IPP y SSL: página 15
- CUANDO LA MÁQUINA SE CONECTE CON UN CABLE USB: página 17
- USO DE LA MÁQUINA COMO UNA IMPRESORA COMPARTIDA: página 21

INSTALACIÓN DE PRINTER STATUS MONITOR: página 25

INSTALACIÓN DEL CONTROLADOR DEL ESCÁNER: página 26

* Si la máquina se utiliza en una red IPv6, consulte "Instalación especificando la dirección de la máquina" (página 13).

INSTALACIÓN DE LOS CONTROLADORES DE IMPRESORA Y DE PC-FAX

Para instalar el controlador de impresora o el controlador de PC-Fax, siga el procedimiento apropiado en esta sección dependiendo de si la máquina está conectada a una red o si está conectada con un cable USB.

☛ CUANDO LA MÁQUINA SE CONECTE CON UN CABLE USB (página 17)

CUANDO LA MÁQUINA SE CONECTA A UNA RED

Esta sección explica cómo instalar el controlador de impresora y el controlador de PC-Fax cuando la máquina se conecta a una red de Windows (red TCP/IP).

Sistemas operativos compatibles: Windows 2000*/XP*/Server 2003*/Vista*/Server 2008*/7*

* Es necesario tener derechos de administrador para instalar el software.

- El kit de expansión PS3 es necesario para utilizar el controlador de impresora PS o el controlador PPD.
- Para imprimir con la máquina a través de Internet usando la función IPP cuando la máquina está instalada en una ubicación remota, o imprimir utilizando la función SSL (comunicación cifrada), consulte "Impresión utilizando la función IPP y SSL" (página 15) e instale el controlador de impresora o el controlador de PC-Fax.
- **Si la máquina está conectada a una red sólo IPv6**
El software no puede instalarse mediante la detección de la dirección de la máquina desde el instalador. Tras instalar el software siguiendo las instrucciones de "Instalación especificando la dirección de la máquina" (página 13), cambie el puerto según se explica en "Cambio a un puerto TCP/IP estándar" (página 30).
- El procedimiento de instalación en esta sección es para el controlador de impresora y el controlador de PC-Fax, aunque las explicaciones se centran en el controlador de impresora.

► Instalación típica

Cuando aparece la pantalla de selección de software en el paso 6 "ABRIR LA PANTALLA DE SELECCIÓN DE SOFTWARE (PARA TODOS LOS SOFTWARES)" (página 7), siga los pasos a continuación.

**Con la instalación estándar se instala el controlador de impresora PCL.
Si desea seleccionar el controlador de impresora a instalar, utilice el procedimiento de instalación avanzada (página 11).**

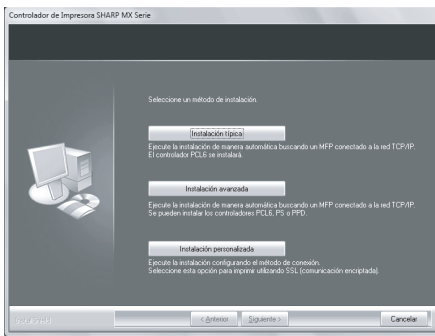
1 Haga clic en el botón [Controlador de impresora].

Para instalar el controlador de PC-Fax pulse el botón [Controlador PC-Fax] del CD-ROM del "Disc 2".



* La pantalla anterior aparece cuando se utiliza el CD-ROM del "Disc 1".

2 Haga clic en el botón [Instalación típica].



Cuando haya elegido [Instalación personalizada], puede cambiar cualquiera de los elementos a continuación. Cuando haya seleccionado [Instalación típica], la instalación se producirá según lo indicado a continuación.

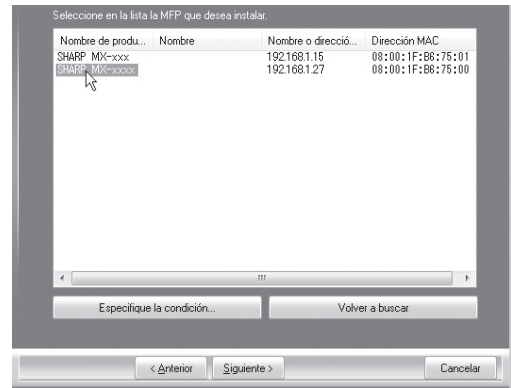
- Método de conexión de la máquina: Impresión directa LPR (Búsqueda automática)
- Controlador de impresora: PCL6 (Si está seleccionado [Instalación avanzada] podrá seleccionar el controlador de impresora.)
- Definir como la impresora predeterminada: Sí (excepto el controlador de PC-Fax)
- Nombre del controlador de impresora: No se puede cambiar
- Fuentes de pantalla de la impresora PCL: instaladas

Si ha seleccionado [Instalación personalizada], seleccione [Impresión directa LPR (Búsqueda automática)] y haga clic en el botón [Siguiente].

Si ha seleccionado otra opción distinta de [Impresión directa LPR (Búsqueda automática)], consulte las páginas siguientes:

- Impresión directa LPR (Especificar dirección) página 13
- IPP: página 15
- Impresora compartida: página 21
- Conectada a este ordenador: página 17

3 Se detectan las impresoras conectadas a la red. Seleccione la máquina y haga clic en el botón [Siguiente].



- Esta pantalla no aparece cuando sólo se ha encontrado 1 dispositivo en los resultados de búsqueda.
- Si no se encuentra la máquina, asegúrese de que la máquina está encendida y conectada a la red, y entonces haga clic en el botón [Volver a buscar].
- Puede también hacer clic en el botón [Especifique la condición] y buscar la máquina escribiendo el nombre de la máquina (nombre de host) o la dirección IP.
 - Comprobación de la dirección IP de la máquina (página 6)

4 Aparece una ventana de confirmación. Compruebe el contenido y entonces haga clic en el botón [Siguiente].

5 Siga las instrucciones en pantalla.

Lea el mensaje en la ventana que aparece y haga clic en el botón [Siguiente].

La instalación comienza.



- **Si está utilizando Windows Vista/Server 2008/7**
Si aparece una ventana de advertencia, asegúrese de hacer clic en [Instalar este software de controlador de todas formas].
- **Si está utilizando Windows 2000/XP/Server 2003**
Si aparece un mensaje de aviso con respecto a la prueba del logotipo de Windows o a la firma digital, debe hacer clic en el botón [Continuar] o [Sí].

6 Cuando aparezca la pantalla de instalación terminada, haga clic en el botón [Aceptar].

7 Haga clic en el botón [Cerrar] en la ventana del paso 1.



Después de la instalación, puede aparecer un mensaje indicando que debe reiniciar el ordenador. Si aparece este mensaje, haga clic en el botón [Sí] para reiniciar el ordenador.

Con esto finaliza la instalación.

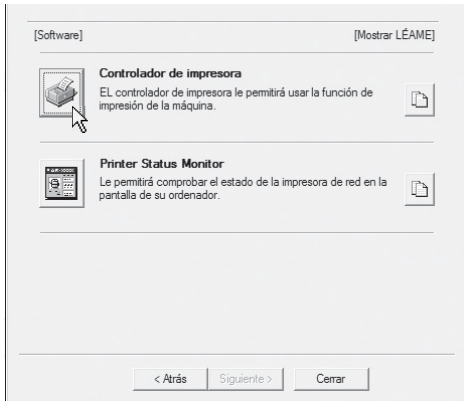
- Después de la instalación, consulte "CONFIGURACIÓN DEL CONTROLADOR DE IMPRESORA SEGÚN LAS OPCIONES INSTALADAS EN LA MÁQUINA" (página 22) para configurar los ajustes del controlador de la impresora.
- Si ha instalado el controlador de la impresora PS o PPD, la fuente de pantalla del PS se puede instalar desde el CD-ROM "PRINTER UTILITIES" que se suministra con el kit de expansión PS3. Consulte el apartado "INSTALACIÓN DE LAS FUENTES DE PANTALLA PS" (página 28).
- Si está utilizando la máquina como impresora compartida, consulte "USO DE LA MÁQUINA COMO UNA IMPRESORA COMPARTIDA" (página 21) para instalar el controlador de la impresora en cada uno de los ordenadores cliente.

► Instalación avanzada

Con la instalación avanzada, puede seleccionar el controlador de impresora que se va a instalar. Cuando aparece la pantalla de selección de software en el paso 6 "ABRIR LA PANTALLA DE SELECCIÓN DE SOFTWARE (PARA TODOS LOS SOFTWARES)" (página 7), siga los pasos a continuación.

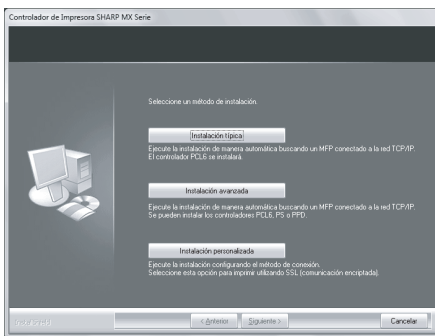
1 Haga clic en el botón [Controlador de impresora].

Para instalar el controlador de PC-Fax pulse el botón [Controlador PC-Fax] del CD-ROM del "Disc 2".



* La pantalla anterior aparece cuando se utiliza el CD-ROM del "Disc 1".

2 Haga clic en el botón [Instalación avanzada].



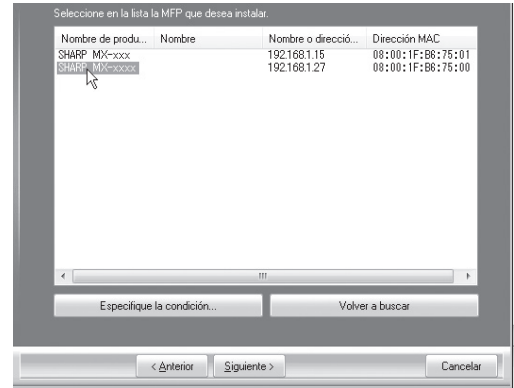
Cuando haya elegido [Instalación personalizada], puede cambiar cualquiera de los elementos a continuación. Cuando haya seleccionado [Instalación típica], la instalación se producirá según lo indicado a continuación.

- Método de conexión de la máquina:
Impresión directa LPR (Búsqueda automática)
- Establecer como impresora predeterminada:
Sí (excluir el controlador de PC-Fax)
- Nombre del controlador de impresora:
No se puede cambiar
- Fuentes de pantalla de la impresora PCL:
instaladas

Si ha seleccionado [Instalación personalizada], seleccione [Impresión directa LPR (Búsqueda automática)] y haga clic en el botón [Siguiente]. Si ha seleccionado otra opción distinta de [Impresión directa LPR (Búsqueda automática)], consulte las páginas siguientes:

- Impresión directa LPR (Especificar dirección):
página 13
- IPP: página 15
- Impresora compartida: página 21
- Conectada a este ordenador: página 17

3 Se detectan las impresoras conectadas a la red. Seleccione la máquina y haga clic en el botón [Siguiente].

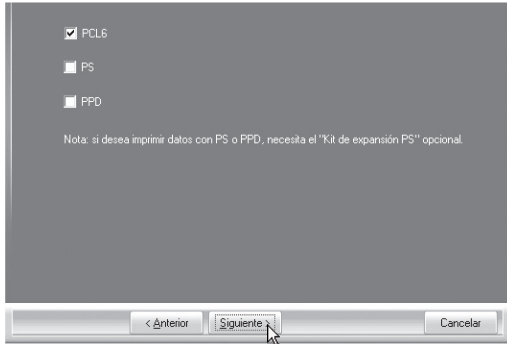


- Si no se encuentra la máquina, asegúrese de que la máquina está encendida y conectada a la red, y entonces haga clic en el botón [Volver a buscar].
- Puede también hacer clic en el botón [Especifique la condición] y buscar la máquina escribiendo el nombre de la máquina (nombre de host) o la dirección IP.
 - Comprobación de la dirección IP de la máquina (página 6)

4 Aparece una ventana de confirmación. Compruebe el contenido y entonces haga clic en el botón [Siguiente].

5 Cuando aparezca la ventana de selección del controlador de la impresora, seleccione el controlador que desea instalar y haga clic en el botón [Siguiente].

Haga clic en la casilla de verificación del controlador de la impresora que desee instalar de modo que aparezca una marca de verificación (☑).



7 Proceda con la instalación siguiendo las instrucciones desde el paso 5 de "Instalación típica" (página 10).



- Si se está instalando el controlador del PC-Fax, esta pantalla no aparece. Continúe en el paso siguiente.
- El kit de expansión PS3 es necesario para utilizar el controlador de impresora PS o el controlador PPD.

6 Cuando se le pregunte si desea que la impresora sea la impresora predeterminada, elija lo más conveniente y haga clic en el botón [Siguiente].

Si va a instalar varios controladores, seleccione el controlador de impresora que se utilizará como impresora predeterminada.

Si no desea definir ningún controlador de impresora como impresora predeterminada, seleccione [No].



Si ha hecho clic en el botón [Instalación personalizada] en el paso 2, aparecerá la ventana siguiente.

- **Ventana del nombre de la impresora**
Si elige cambiar el nombre de la impresora, escriba el nombre deseado y haga clic en el botón [Siguiente].
- **Ventana de confirmación de instalación de la fuente de pantalla**
Para instalar la fuente de pantalla para el controlador de la impresora PCL, seleccione [Sí] y haga clic en el botón [Siguiente].
 - Si se está instalando el controlador del PC-Fax, esta pantalla no aparece. Continúe en el paso siguiente.
 - Si no está instalando el controlador de la impresora PCL (está instalando el controlador de la impresora PS o el controlador de PPD), seleccione [No] y haga clic en el botón [Siguiente].

► Instalación especificando la dirección de la máquina

Cuando no se puede encontrar la máquina porque no está encendida o por otro motivo, se puede llevar a cabo la instalación escribiendo el nombre (nombre de host) o dirección IP de la máquina.

Si la máquina se usa en una red IPv6, después de instalar el software siguiendo las instrucciones siguientes, cambie el puerto según se explica en "Cambio a un puerto TCP/IP estándar" (página 30).

Cuando aparece la pantalla de selección de software en el paso 6 "ABRIR LA PANTALLA DE SELECCIÓN DE SOFTWARE (PARA TODOS LOS SOFTWARES)" (página 7), siga los pasos a continuación.

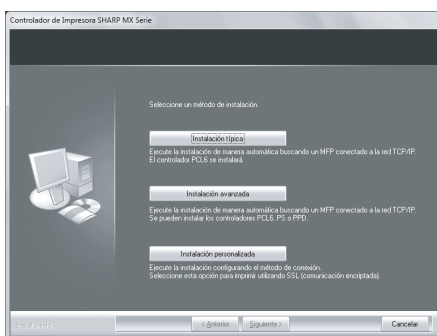
1 Haga clic en el botón [Controlador de impresora].

Para instalar el controlador de PC-Fax pulse el botón [Controlador PC-Fax] del CD-ROM del "Disc 2".

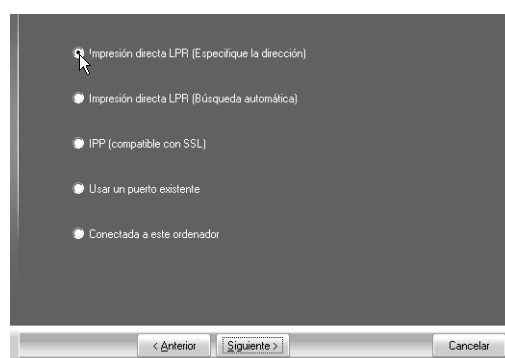


* La pantalla anterior aparece cuando se utiliza el CD-ROM del "Disc 1".

2 Haga clic en el botón [Instalación personalizada].

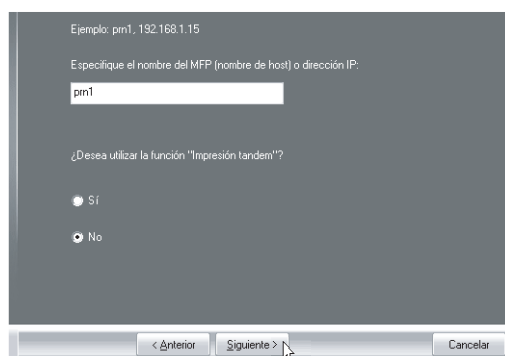


3 Cuando se le pregunte cómo se conecta la impresora, seleccione [Impresión directa LPR (Especificar dirección)] y haga clic en el botón [Siguiente].



4 Escriba el nombre (nombre de host) o dirección IP de la máquina y haga clic en el botón [Siguiente].

☞ Comprobación de la dirección IP de la máquina (página 6)

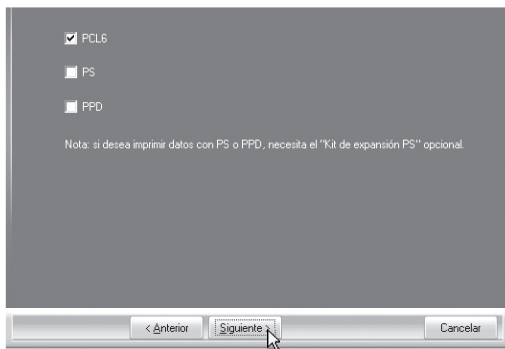



Si la máquina se usa en una red IPv6, introduzca los números o caracteres.

5 Cuando aparezca la ventana de selección de modelo, seleccione el nombre de modelo de su máquina y haga clic en el botón [Siguiente].

6 Cuando aparezca la ventana de selección del controlador de la impresora, seleccione el controlador que desea instalar y haga clic en el botón [Siguiente].

Haga clic en la casilla de verificación del controlador de la impresora que desee instalar de modo que aparezca una marca de verificación (☑).



-  • Si se está instalando el controlador del PC-Fax, esta pantalla no aparece. Vaya al paso siguiente.
- El kit de expansión PS3 es necesario para utilizar el controlador de impresora PS o el controlador PPD.

7 Seleccione si desea que la impresora sea la impresora predeterminada y haga clic en el botón [Siguiente].

Si va a instalar varios controladores, seleccione el controlador de impresora que se utilizará como impresora predeterminada.

Si no desea definir ningún controlador de impresora como impresora predeterminada, seleccione [No].

8 Cuando aparezca la ventana del nombre de la impresora, haga clic en el botón [Siguiente].

Si desea cambiar el nombre de la impresora, escriba el nombre deseado.

9 Cuando se le pregunte si desea instalar la fuente de pantalla, seleccione una respuesta y haga clic en el botón [Siguiente].

- Mientras se instala el controlador de impresora SAPL-c o el controlador de PC-Fax, esta pantalla no aparece. Vaya al paso siguiente.
- Si no está instalando el controlador de la impresora PCL (está instalando el controlador de la impresora PS o el controlador de PPD), seleccione [No] y haga clic en el botón [Siguiente].

10 Siga las instrucciones en pantalla.

Lea el mensaje en la ventana que aparece y haga clic en el botón [Siguiente].

La instalación comienza.



- **Si está utilizando Windows Vista/Server 2008**
Si aparece una ventana de advertencia, asegúrese de hacer clic en [Instalar este software de controlador de todas formas].
- **Si está utilizando Windows 2000/XP/Server 2003**
Si aparece un mensaje de aviso con respecto a la prueba del logotipo de Windows o a la firma digital, debe hacer clic en el botón [Continuar] o [Sí].

11 Cuando aparezca la pantalla de instalación terminada, haga clic en el botón [Aceptar].

12 Haga clic en el botón [Cerrar] en la ventana del paso 1.



Después de la instalación, puede aparecer un mensaje indicando que debe reiniciar el ordenador. Si aparece este mensaje, haga clic en el botón [Sí] para reiniciar el ordenador.

Con esto finaliza la instalación.

- Después de la instalación, consulte "CONFIGURACIÓN DEL CONTROLADOR DE IMPRESORA SEGÚN LAS OPCIONES INSTALADAS EN LA MÁQUINA" (página 22) para configurar los ajustes del controlador de la impresora.
- Si ha instalado el controlador de la impresora PS o PPD, la fuente de pantalla del PS se puede instalar desde el CD-ROM "PRINTER UTILITIES" que se suministra con el kit de expansión PS3. Consulte el apartado "INSTALACIÓN DE LAS FUENTES DE PANTALLA PS" (página 28).
- Cuando utilice esta máquina en una red IPv6, consulte "Cambio a un puerto TCP/IP estándar" (página 30) y cambie de puerto.

► Impresión utilizando la función IPP y SSL

La función IPP se puede utilizar para imprimir usando la máquina sobre una red utilizando el protocolo HTTP. Cuando la máquina se encuentra en una ubicación remota, esta función se puede utilizar en lugar de la función de fax para imprimir una imagen de mayor calidad que un fax. La función IPP también se puede utilizar conjuntamente con la función SSL (comunicación cifrada) para cifrar los datos de la impresión. Permite la impresión segura sin la preocupación de que los datos puedan estar a disposición de terceros.



Para usar la función SSL, configure "Ajuste SSL", en la configuración del sistema (administrador) de la máquina. Para configurar los parámetros, consulte "CONFIGURACIONES DEL SISTEMA" en el Guía de funcionamiento.

Cuando aparece la pantalla de selección de software en el paso 6 "ABRIR LA PANTALLA DE SELECCIÓN DE SOFTWARE (PARA TODOS LOS SOFTWARES)" (página 7), siga los pasos a continuación.

1 Haga clic en el botón [Controlador de impresora].

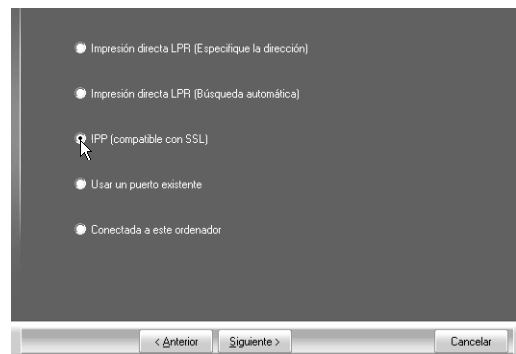
Para instalar el controlador de PC-Fax pulse el botón [Controlador PC-Fax] del CD-ROM del "Disc 2".



* La pantalla anterior aparece cuando se utiliza el CD-ROM del "Disc 1".

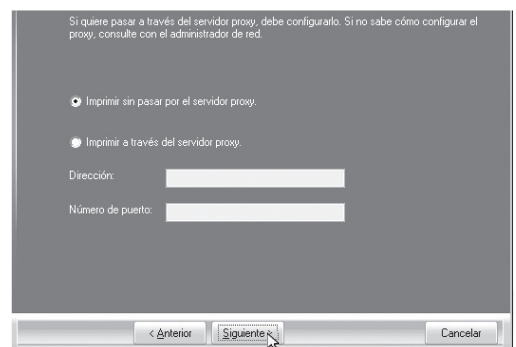
2 Haga clic en el botón [Instalación personalizada].

3 Cuando se le pregunte cómo se conecta la impresora, seleccione [IPP] y haga clic en el botón [Siguiente].



4 Si se utiliza un servidor proxy, especifíquelo y haga clic en el botón [Siguiente].

Para especificar un servidor proxy, seleccione [Imprimir a través del servidor proxy] y entonces escriba el valor de [Dirección] y de [Número de puerto].



5 Seleccione el URL de la máquina y haga clic en el botón [Siguiete].

Escriba el URL en el formato siguiente:

Formato normal:

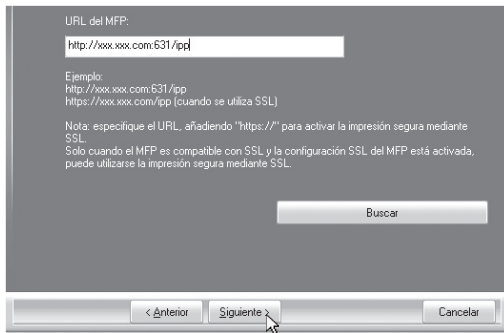
http://<nombre de dominio de la máquina o dirección IP>:631*1/ipp

*1 Normalmente, debería introducirse "631" como número de puerto. Si se ha modificado el número de puerto IPP en la máquina, introduzca el nuevo número de puerto.

Cuando se utiliza SSL:

https://<nombre de dominio de la máquina o dirección IP>:<número puerto*2>/ipp

*2 Normalmente, el número de puerto y los dos puntos ":" que preceden al número de puerto pueden omitirse. Si se ha modificado el número de puerto IPP para SSL en la máquina, introduzca el nuevo número de puerto.



Si el ordenador y la máquina están conectados a la misma red de área local, puede hacer clic en el botón [Buscar] para buscar la máquina. Aparecerá el URL de la máquina. Seleccione el URL y haga clic en el botón [OK]. Volverá a la pantalla anterior y el URL de la máquina se habrá escrito automáticamente.

6 Siga los pasos 5 a 12 de la página 14 para seguir con la instalación.

Con esto finaliza la instalación.

- Después de la instalación, consulte "CONFIGURACIÓN DEL CONTROLADOR DE IMPRESORA SEGÚN LAS OPCIONES INSTALADAS EN LA MÁQUINA" (página 22) para configurar los ajustes del controlador de la impresora.
- Si ha instalado el controlador de la impresora PS o PPD, la fuente de pantalla del PS se puede instalar desde el CD-ROM "PRINTER UTILITIES" que se suministra con el kit de expansión PS3. Consulte el apartado "INSTALACIÓN DE LAS FUENTES DE PANTALLA PS" (página 28).

CUANDO LA MÁQUINA SE CONECTE CON UN CABLE USB

Sistemas operativos compatibles: Windows 2000*/XP*/Server 2003*/Vista*/Server 2008*/7*

* Es necesario tener derechos de administrador para instalar el software.

- **Asegúrese de que no haya un cable USB conectado entre el ordenador y la máquina.** Si se conecta un cable, aparecerá una ventana Plug and Play. Si sucede esto, haga clic en el botón [Cancelar] para cerrar la ventana y desconecte el cable.
- El kit de expansión PS3 es necesario para utilizar el controlador de impresora PS o el controlador PPD.
- Para utilizar el puerto creado cuando está instalado el controlador de impresora para la transferencia de datos de fax, instale el controlador de impresora primero y, a continuación, instale el controlador de PC-Fax.

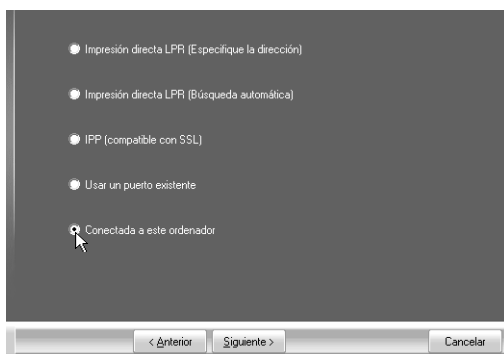
Cuando aparece la pantalla de selección de software en el paso 6 "ABRIR LA PANTALLA DE SELECCIÓN DE SOFTWARE (PARA TODOS LOS SOFTWARES)" (página 7), siga los pasos a continuación.

1 Haga clic en el botón [Controlador de impresora].



2 Haga clic en el botón [Instalación personalizada].

3 Cuando se le pregunte cómo se conecta la impresora, seleccione [Conectada a este ordenador] y haga clic en el botón [Siguiente].



4 Cuando se le pregunte si desea instalar la fuente de pantalla, seleccione una respuesta y haga clic en el botón [Siguiente].

5 Siga las instrucciones en pantalla.

Lea el mensaje en la ventana que aparece y haga clic en el botón [Siguiente].

Cuando aparezca la pantalla de instalación terminada, haga clic en el botón [Aceptar].

- **Si está utilizando Windows Vista/Server 2008/7** Si aparece una ventana de advertencia, asegúrese de hacer clic en [Instalar este software de controlador de todas formas].
- **Si está utilizando Windows 2000/XP/Server 2003** Si aparece un mensaje de aviso con respecto a la prueba del logotipo de Windows o a la firma digital, debe hacer clic en el botón [Continuar] o [Sí].

6 Haga clic en el botón [Cerrar] en la ventana del paso 1.

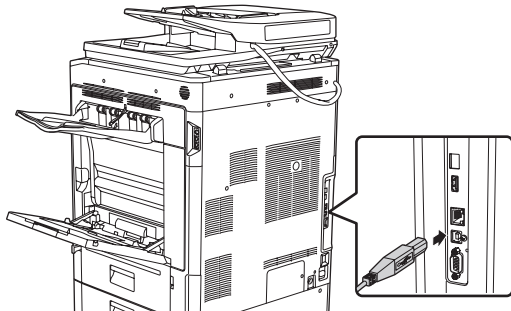
Cuando aparezca un mensaje que le pide conectar la máquina a su ordenador, haga clic en el botón [Aceptar].

- Después de la instalación, puede aparecer un mensaje indicando que debe reiniciar el ordenador. Si aparece este mensaje, haga clic en el botón [Sí] para reiniciar el ordenador.

7 Conecte la máquina a su ordenador con un cable USB.

- (1) Asegúrese de que la máquina esté encendida.
- (2) Conecte el cable al conector USB (tipo B) en la máquina.

La interfaz USB de la máquina cumple con el estándar USB 2.0 (Hi-Speed). Compre un cable USB blindado.



- (3) Conecte el otro extremo del cable al conector USB (tipo A) del ordenador.

8 Comienza la instalación del controlador de la impresora PCL6.

Cuando aparezca "Asistente para hardware nuevo encontrado", seleccione [Instalar automáticamente el software (recomendado)], haga clic en el botón [Siguiente], y siga las instrucciones en pantalla.



- **Si está utilizando Windows Vista/Server 2008/7**
Si aparece una ventana de advertencia, asegúrese de hacer clic en [Instalar este software de controlador de todas formas].
- **Si está utilizando Windows 2000/XP/Server 2003**
Si aparece un mensaje de aviso con respecto a la prueba del logotipo de Windows o a la firma digital, debe hacer clic en el botón [Continuar] o [Sí].

Con esto finaliza la instalación.

- Después de la instalación, consulte "CONFIGURACIÓN DEL CONTROLADOR DE IMPRESORA SEGÚN LAS OPCIONES INSTALADAS EN LA MÁQUINA" (página 22) para configurar los ajustes del controlador de la impresora.
- Si está utilizando la máquina como impresora compartida, consulte "USO DE LA MÁQUINA COMO UNA IMPRESORA COMPARTIDA" (página 21) para instalar el controlador de la impresora en cada uno de los ordenadores cliente.

Instalación del controlador de impresora PCL5c, el controlador de impresora PS, el controlador PPD, o el controlador de PC-Fax
 La instalación es posible incluso después de haber conectado el cable USB. Cuando aparece la pantalla de selección de software en el paso 6 "ABRIR LA PANTALLA DE SELECCIÓN DE SOFTWARE (PARA TODOS LOS SOFTWARES)" (página 7), siga los pasos a continuación.

1 Haga clic en el botón [Controlador de impresora].

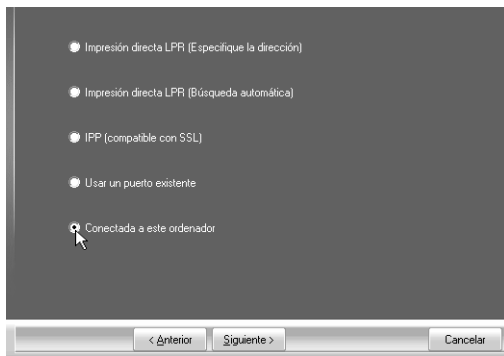
Para instalar el controlador de PC-Fax pulse el botón [Controlador PC-Fax] del CD-ROM del "Disc 2".



* La pantalla anterior aparece cuando se utiliza el CD-ROM del "Disc 1".

2 Haga clic en el botón [Instalación personalizada].

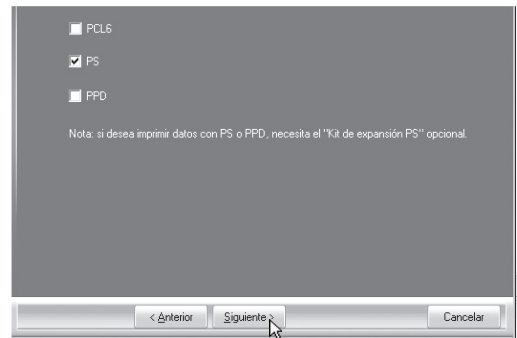
3 Cuando se le pregunte cómo se conecta la impresora, seleccione [Conectada a este ordenador] y haga clic en el botón [Siguiente].



4 Cuando aparece la ventana de selección de puerto, seleccione el puerto que utiliza el controlador de la impresora PCL6 (USB001, etc.) y pulse en el botón [Siguiente].

5 Cuando aparezca la ventana de selección del controlador de la impresora, quite la marca de verificación [PCL6] y seleccione el controlador de impresora que desea instalar y entonces haga clic en el botón [Siguiente].

Haga clic en la casilla de verificación del controlador de la impresora que desee instalar de modo que aparezca una marca de verificación (☑).



- Si se está instalando el controlador del PC-Fax, esta pantalla no aparece. Vaya al paso siguiente.
- El kit de expansión PS3 es necesario para utilizar el controlador de impresora PS o el controlador PPD.

6 Seleccione si desea que la impresora sea la impresora predeterminada y haga clic en el botón [Siguiente].

Si va a instalar varios controladores, seleccione el controlador de impresora que se utilizará como impresora predeterminada.

Si no desea definir ningún controlador de impresora como impresora predeterminada, seleccione [No].

7 Cuando aparezca la ventana del nombre de la impresora, haga clic en el botón [Siguiente].

Si elige cambiar el nombre de la impresora, escriba el nombre deseado y haga clic en el botón [Siguiente].

8 Cuando se le pregunte si desea instalar la fuente de pantalla, seleccione [No] y haga clic en el botón [Siguiente].

Si se está instalando el controlador del PC-Fax, esta pantalla no aparece. Vaya al paso siguiente.

9 Siga las instrucciones en pantalla.

Lea el mensaje en la ventana que aparece y haga clic en el botón [Siguiente].

La instalación comienza.



- **Si está utilizando Windows Vista/Server 2008/7**
Si aparece una ventana de advertencia, asegúrese de hacer clic en [Instalar este software de controlador de todas formas].
- **Si está utilizando Windows 2000/XP/Server 2003**
Si aparece un mensaje de aviso con respecto a la prueba del logotipo de Windows o a la firma digital, debe hacer clic en el botón [Continuar] o [Sí].

10 Cuando aparezca la pantalla de instalación terminada, haga clic en el botón [Aceptar].

11 Haga clic en el botón [Cerrar] en la ventana del paso 1.



Después de la instalación, puede aparecer un mensaje indicando que debe reiniciar el ordenador. Si aparece este mensaje, haga clic en el botón [Sí] para reiniciar el ordenador.

Con esto finaliza la instalación.

- Después de la instalación, consulte "CONFIGURACIÓN DEL CONTROLADOR DE IMPRESORA SEGÚN LAS OPCIONES INSTALADAS EN LA MÁQUINA" (página 22) para configurar los ajustes del controlador de la impresora.
- Asegúrese de que el puerto del controlador instalado es el mismo que el puerto utilizado por el controlador de la impresora PCL6.
El puerto utilizado por el controlador de la impresora de la máquina viene indicado por una marca de verificación en la ficha [Puertos] de la ventana de propiedades del controlador de la impresora.
➡ CAMBIAR EL PUERTO (página 29)
- Si ha instalado el controlador de la impresora PS o PPD, la fuente de pantalla del PS se puede instalar desde el CD-ROM "PRINTER UTILITIES" que se suministra con el kit de expansión PS3. Consulte el apartado "INSTALACIÓN DE LAS FUENTES DE PANTALLA PS" (página 28).

USO DE LA MÁQUINA COMO UNA IMPRESORA COMPARTIDA

Si desea utilizar la máquina como impresora compartida de una red de Windows con el controlador de la impresora o el controlador de PC-Fax instalado en un servidor de impresión, siga los pasos a continuación para instalar el controlador de la impresora o de PC-Fax en los ordenadores cliente.

- Pida al administrador de la red el nombre del servidor y el nombre de la impresora de la máquina en la red.
- Para más información sobre el procedimiento para configurar el servidor de impresión, consulte el manual de instrucciones o el archivo de ayuda del sistema operativo. El "servidor de impresión" explicado aquí es un ordenador conectado directamente a la máquina, y los "clientes" son otros ordenadores conectados a la misma red que el servidor de impresión.
- Instale el mismo controlador de impresora en los ordenadores cliente que el controlador de impresora instalado en el servidor de impresión.

Cuando aparece la pantalla de selección de software en el paso 6 "ABRIR LA PANTALLA DE SELECCIÓN DE SOFTWARE (PARA TODOS LOS SOFTWARES)" (página 7), siga los pasos a continuación.

1 Haga clic en el botón [Controlador de impresora].

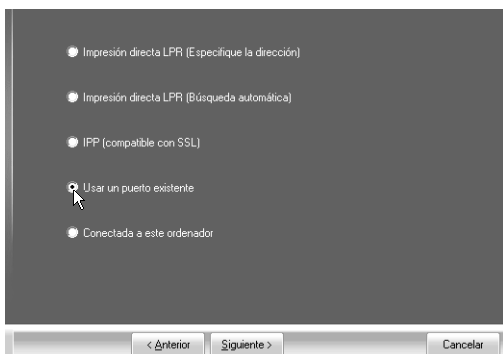
Para instalar el controlador de PC-Fax pulse el botón [Controlador PC-Fax] del CD-ROM del "Disc 2".



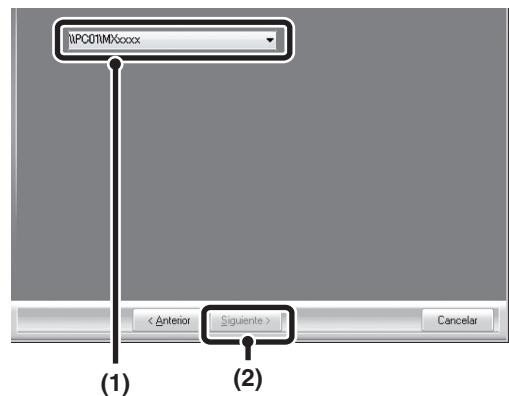
* La pantalla anterior aparece cuando se utiliza el CD-ROM del "Disc 1".

2 Haga clic en el botón [Instalación personalizada].

3 Seleccione [Usar un puerto existente] y haga clic en el botón [Siguiente].



4 Seleccione el nombre de la impresora (configurada como impresora compartida).



(1) Seleccione el nombre de la impresora (configurada como impresora compartida en el servidor de impresión) de la lista.

Si está utilizando Windows 2000/XP/Server 2003, también puede hacer clic en el botón [Agregar puerto de red] que se muestra a continuación de la lista y seleccionar la impresora que se va a compartir buscándola en la red, en la ventana que aparece.

(2) Haga clic en el botón [Siguiente].

Si la impresora compartida no aparece en la lista, compruebe la configuración del servidor de impresión.

5 Siga los pasos 5 a 12 de la página 14 para seguir con la instalación.

En la pantalla de selección de controlador de impresora, asegúrese de seleccionar el mismo tipo de controlador de impresora que el controlador de impresora instalado en el servidor de impresión.

Con esto finaliza la instalación.

Si ha instalado el controlador de la impresora PS o PPD, la fuente de pantalla del PS se puede instalar desde el CD-ROM "PRINTER UTILITIES" que se suministra con el kit de expansión PS3. Consulte el apartado "INSTALACIÓN DE LAS FUENTES DE PANTALLA PS" (página 28).


CONFIGURACIÓN DEL CONTROLADOR DE IMPRESORA SEGÚN LAS OPCIONES INSTALADAS EN LA MÁQUINA

Después de instalar el controlador de impresora, debe ajustar la configuración del controlador de la impresora según las opciones instaladas, y el tamaño y el tipo de papel cargado en la máquina. Siga los pasos a continuación para configurar el controlador de la impresora.



Si el controlador PPD está instalado, consulte "Cuando el controlador PPD está instalado" (página 24).

► Cuando está instalado el controlador de impresora PCL o el controlador de impresora PS

1 Haga clic en el botón [Inicio] () , seleccione [Panel de control] y, a continuación, haga clic en [Impresoras].

- En Windows XP/Server 2003, haga clic en el botón [Inicio] y entonces haga clic en [Impresoras y faxes].
- En Windows 2000, haga clic en el botón [Inicio], seleccione [Configuración], y entonces seleccione [Impresoras].



En Windows XP, si no aparece [Impresoras y faxes] en el menú [Inicio], haga clic en el botón [Inicio], seleccione [Panel de control], elija [Impresoras y otro hardware], y entonces seleccione [Impresoras y faxes].

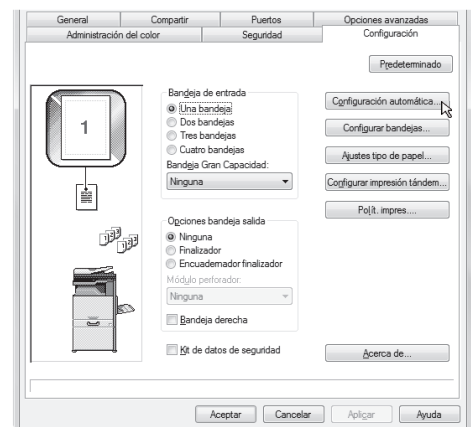
2 Abra la ventana de propiedades de la impresora.

- (1) Haga clic derecho en el icono del controlador de la impresora de la máquina.
- (2) Seleccione [Propiedades].

3 Haga clic en la ficha [Configuración].

4 Haga clic en el botón [Configuración automática].

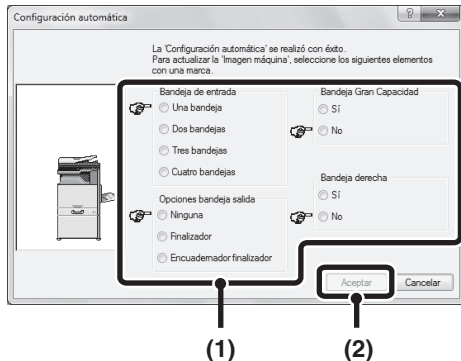
La configuración se ajusta automáticamente según el estado de la máquina detectada.



Si la máquina se usa en una red IPv6, debe configurar las opciones manualmente según se explica en "Si la instalación automática falla" (página 23).


5 Configure la imagen de la máquina.

Una imagen de la máquina se forma en la ventana de configuración del controlador de la impresora según las opciones instaladas.



(1) Seleccione las opciones que están instaladas en la máquina.

(2) Haga clic en el botón [Aceptar].


 Para cancelar la configuración de imagen, haga clic en el botón [Cancelar].

6 Haga clic en el botón [Aceptar] en la ventana de propiedades de la impresora.


Si la instalación automática falla

- Puede comprobar las opciones instaladas y los ajustes de bandeja imprimiendo el "Listado de todos los Valores Personalizados" en los ajustes del sistema de la máquina. (Sin embargo, tenga en cuenta que debe ajustar "Opciones bandeja entrada" en función del número de bandejas de la máquina.) Siga estos pasos para imprimir el "Listado de todos los Valores Personalizados": Pulse la tecla [AJUSTES SISTEMA], toque la tecla [Lista de Impr. (Usuario)] y seleccione "Listado de todos los Valores Personalizados".
 - Haga clic en el botón [Configurar bandejas], el botón [Ajustes tipo de papel], y el botón [Configurar impresión tándem]* para comprobar la configuración de cada una.
 - Configurar bandejas: La opción "Configuración de Bandejas" en "Config.Band. de Papel" en los ajustes de sistema de la máquina se reflejan en la configuración mostrada aquí. Especifique el tamaño y el tipo de papel cargados en cada bandeja.
 - Ajustes tipo de papel: La configuración de "Registro de Tipo de Papel" en los ajustes del sistema de la máquina se refleja en la configuración mostrada aquí. Si se ha cambiado un nombre de tipo de usuario (1 a 7), escriba el nombre cambiado.
 - Configurar impresión tándem*: Escriba la configuración (la dirección IP de la máquina auxiliar) en "Conf. de la Conexión Tándem" en los ajustes del sistema (administrador) de la máquina.
- * "Configurar impresión tándem" sólo puede configurarse cuando el controlador de impresora se instala utilizando "Instalación personalizada" con "Impresión directa LPR (Especifique la dirección/Búsqueda automática)" seleccionada.

► Cuando el controlador PPD está instalado

1 Haga clic en el botón [Inicio] (), seleccione [Panel de control] y, a continuación, haga clic en [Impresoras].

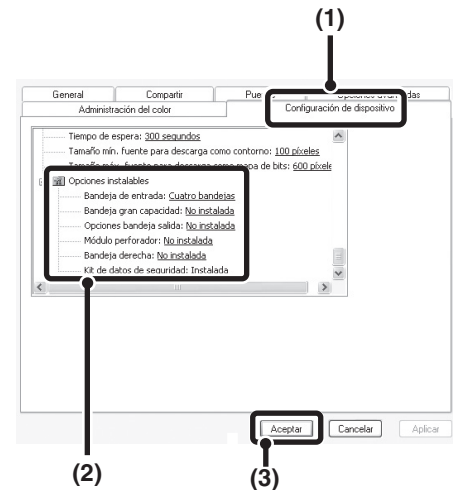
- En Windows XP/Server 2003, haga clic en el botón [Inicio] y entonces haga clic en [Impresoras y faxes].
- En Windows 2000, haga clic en el botón [Inicio], seleccione [Configuración], y entonces seleccione [Impresoras].

 En Windows XP, si no aparece [Impresoras y faxes] en el menú [Inicio], haga clic en el botón [Inicio], seleccione [Panel de control], elija [Impresoras y otro hardware], y entonces seleccione [Impresoras y faxes].

2 Abra la ventana de propiedades de la impresora.

- (1) Haga clic derecho en el icono del controlador de la impresora de la máquina.
- (2) Seleccione [Propiedades].

3 Configure el controlador de la impresora para las opciones instaladas en la máquina.




(1) Haga clic en la ficha [Configuración de dispositivo].

(2) Configure cada elemento según la configuración de la máquina.

Los elementos y procedimientos para configurar cada elemento varían dependiendo de la versión del sistema operativo.

(3) Haga clic en el botón [Aceptar].

 Puede comprobar las opciones instaladas en la máquina imprimiendo el "Listado de todos los Valores Personalizados" en los ajustes del sistema. (Sin embargo, tenga en cuenta que debe ajustar "Opciones bandeja entrada" en función del número de bandejas de la máquina.) Siga estos pasos para imprimir el "Listado de todos los Valores Personalizados". Siga estos pasos para imprimir el "Listado de todos los Valores Personalizados": Pulse la tecla [AJUSTES SISTEMA], toque la tecla [Lista de Impr. (Usuario)] y seleccione "Listado de todos los Valores Personalizados".

INSTALACIÓN DE PRINTER STATUS MONITOR

Printer Status Monitor es una utilidad de la impresora que permite a los usuarios individuales comprobar el estado actual de la máquina en la pantalla del ordenador, por ejemplo si la máquina está lista para imprimir. Printer Status Monitor muestra información de errores, tales como problemas de alimentación de papel, información de la configuración de la impresora en formato de imagen (si hay instalado un finalizador), los tamaños de papel que pueden utilizarse y la cantidad de papel restante.



Printer Status Monitor no se puede utilizar en las situaciones siguientes:

- Cuando la máquina está conectada mediante un cable USB.
- Al imprimir con la máquina utilizando la función IPP.

Sistemas operativos compatibles: Windows 2000*/XP*/Server 2003*/Vista*/Server 2008*/17*

* Es necesario tener derechos de administrador para instalar el software.

Cuando aparece la pantalla de selección de software en el paso 6 "ABRIR LA PANTALLA DE SELECCIÓN DE SOFTWARE (PARA TODOS LOS SOFTWARES)" (página 7), siga los pasos a continuación.

1 Haga clic en el botón [Printer Status Monitor].



2 Siga las instrucciones en pantalla.

Con esto finaliza la instalación.

Para más información sobre los procedimientos para utilizar Printer Status Monitor, consulte el archivo de Ayuda. Siga estos pasos para ver el archivo de Ayuda:

Haga clic en el botón [Inicio] de Windows, seleccione [Todos los programas] ([Programas] en versiones de Windows 2000), seleccione [SHARP Printer Status Monitor] y, entonces, seleccione [Ayuda].

3 Cuando aparezca la pantalla de instalación terminada, haga clic en el botón [Finalizar].

Para hacer que Printer Status Monitor se inicie automáticamente cuando se inicia su ordenador, seleccione la casilla de verificación [Ejecutar Printer Status Monitor al Iniciar] y haga clic en el botón [Finalizar].

4 Haga clic en el botón [Cerrar] en la ventana del paso 1.



Después de la instalación, puede aparecer un mensaje indicando que debe reiniciar el ordenador. Si aparece este mensaje, haga clic en el botón [Sí] para reiniciar el ordenador.

INSTALACIÓN DEL CONTROLADOR DEL ESCÁNER

El controlador del escáner (controlador TWAIN) sólo se puede utilizar cuando la máquina está conectada a una red. Cuando está instalado el controlador del escáner, se puede utilizar el modo de escaneo de PC de la función de envío de imágenes.

Sistemas operativos compatibles: Windows 2000*/XP*/Server 2003*/Vista*/Server 2008*/17*

* Es necesario tener derechos de administrador para instalar el software.

Después de realizar los pasos 1 a 5 del apartado "ABRIR LA PANTALLA DE SELECCIÓN DE SOFTWARE (PARA TODOS LOS SOFTWARES)" (página 7), siga los pasos a continuación.

1 Haga clic en el botón [Controlador de escáner (TWAIN)].




2 Siga las instrucciones en pantalla.

Lea el mensaje en la ventana que aparece y haga clic en el botón [Siguiente].

3 Cuando aparezca la ventana de instalación terminada, haga clic en el botón [Aceptar].

4 Haga clic en el botón [Cerrar] en la ventana del paso 1.

 Después de la instalación, puede aparecer un mensaje indicando que debe reiniciar el ordenador. Si aparece este mensaje, haga clic en el botón [Sí] para reiniciar el ordenador.

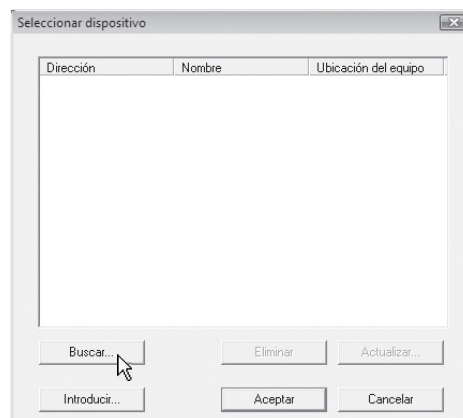
Con esto finaliza la instalación. A continuación, configure la dirección IP de la máquina en el controlador del escáner.

Cuando el controlador del escáner esté instalado, también lo está la utilidad "Seleccionar dispositivo". La dirección IP de la máquina se configura en el controlador del escáner utilizando "Seleccionar dispositivo".

5 Haga clic en el botón [Inicio], seleccione [Todos los programas] ([Programas] en versiones de Windows 2000), seleccione [SHARP MFP TWAIN K] y, entonces, seleccione [Seleccionar dispositivo].

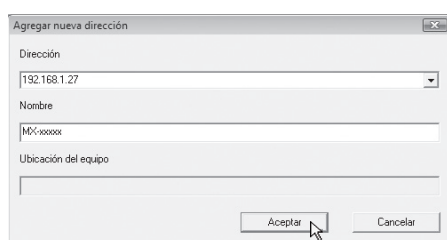
6 Haga clic en el botón [Buscar].

Si conoce la dirección IP, puede hacer clic en el botón [Introducir] y escribir dicha dirección IP sin buscar.

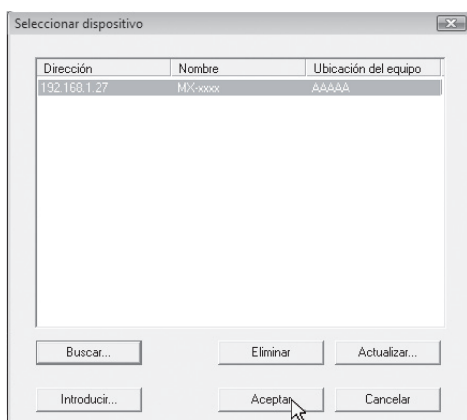


7 Seleccione la dirección IP de la máquina en el menú "Dirección" y haga clic en el botón [Aceptar].

- Asegúrese de consultar al administrador de sistema (administrador de red) sobre la dirección IP de la máquina.
- El nombre (nombre de host) o dirección IP de la máquina puede introducirse directamente en el campo "Dirección".
- Si el número de puerto utilizado por la función de escáner de la máquina se ha modificado, introduzca dos puntos ":" detrás de la dirección IP y, a continuación, introduzca el número de puerto. (Generalmente no es necesario introducir el número de puerto.)



8 Haga clic en el botón [Aceptar].





Así termina la configuración del controlador del escáner.

INSTALACIÓN DE LAS FUENTES DE PANTALLA PS


Las fuentes que se pueden utilizar con el controlador de impresora PS se encuentran en el CD-ROM "PRINTER UTILITIES" que se suministra con el kit de expansión PS3. Instale estas fuentes cuando las necesite para el controlador de impresora PS.

1 Inserte el CD-ROM "PRINTER UTILITIES" que se suministra con el kit de expansión PS3 en la unidad de CD-ROM del ordenador.


2 Haga clic en el botón [Iniciar] (), seleccione [Equipo], y entonces haga doble clic en el icono [CD-ROM] ().

- En Windows XP/Server 2003, haga clic en el botón [Inicio], seleccione [Mi PC], y entonces haga doble clic en el icono [CD-ROM].
- Si utiliza Windows 2000, haga doble clic en [Mi PC] y, entonces, haga doble clic en el icono [CD-ROM].

3 Haga doble clic en el icono [Setup] ().

 En Windows Vista/Server 2008/7, si aparece una pantalla de confirmación, haga clic en [Permitir].

4 Aparecerá la ventana "CONTRATO DE LICENCIA". Asegúrese de que entiende el contenido del acuerdo de licencia y, entonces, haga clic en el botón [Sí].

 Puede ver el "CONTRATO DE LICENCIA" en un idioma distinto del seleccionado seleccionando el idioma deseado en el menú de idiomas. Para instalar el software en el idioma seleccionado, continúe la instalación con ese idioma seleccionado.

5 Lea el mensaje en la ventana "Bienvenido" y, entonces, haga clic en el botón [Siguiente].

6 Haga clic en el botón [PS Fuentes de Pantalla].



7 Siga las instrucciones en pantalla.


8 Haga clic en el botón [Cerrar] en la pantalla del paso 6.

CAMBIAR EL PUERTO

Al utilizar la máquina en un entorno Windows, siga los pasos a continuación para cambiar el puerto cuando haya cambiado la dirección IP de la máquina o haya instalado el controlador de PC-Fax cuando la máquina esté conectada con un cable USB. Si la máquina se usa en una red IPv6, siga los pasos 1 a 3 que se explican a continuación y consulte "Cambio a un puerto TCP/IP estándar" (pagina 30) para ver los pasos restantes del procedimiento para cambiar el puerto.

1 Haga clic en el botón [Inicio] (), seleccione [Panel de control] y, a continuación, haga clic en [Impresoras].

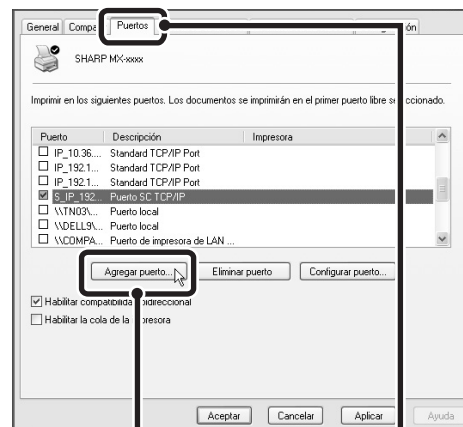
- En Windows XP/Server 2003, haga clic en el botón [Inicio] y entonces haga clic en [Impresoras y faxes].
- En Windows 2000, haga clic en el botón [Inicio], seleccione [Configuración], y entonces seleccione [Impresoras].

 En Windows XP, si no aparece [Impresoras y faxes] en el menú [Inicio], haga clic en el botón [Inicio], seleccione [Panel de control], elija [Impresoras y otro hardware], y entonces seleccione [Impresoras y faxes].

2 Abra la ventana de propiedades de la impresora.


- (1) Haga clic derecho en el icono del controlador de la impresora de la máquina.
- (2) Seleccione [Propiedades].

3 Adición o cambio de un puerto.

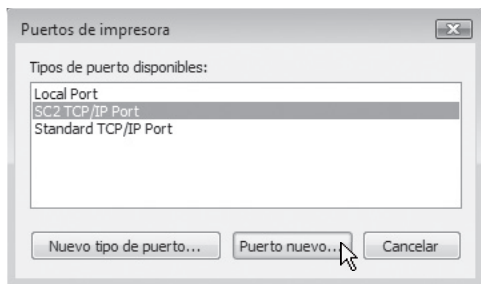


(1) Haga clic en la ficha [Puertos].

(2) Haga clic en el botón [Agregar puerto].

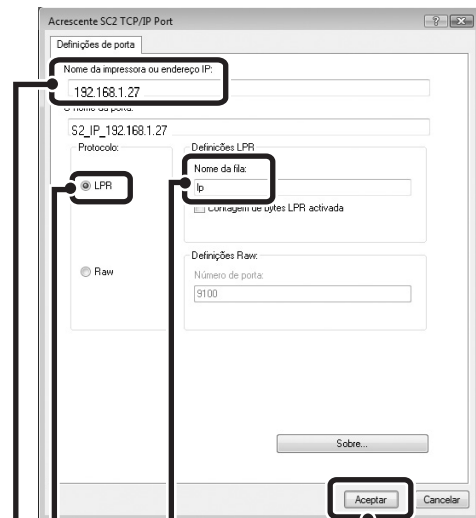
 Para cambiar a un puerto creado anteriormente, como un puerto USB, seleccione el puerto deseado (USB001, etc.) en la lista y haga clic en el botón [Aplicar]. De este modo, se modifica el puerto.

4 Seleccione [SC2 TCP/IP Port] y, entonces, haga clic en el botón [Puerto nuevo].



- El "SC2 TCP/IP Port" se añade cuando el controlador de impresora se instala utilizando un "Instalación personalizada" con "Impresión directa LPR (Especifique la dirección/Búsqueda automática)" seleccionada.
- Si el controlador de impresora se ha instalado utilizando una "Instalación personalizada" con "IPP" seleccionado, se agrega el [SC-Print2005 Port]. Si necesita cambiar el puerto de la impresora cuando la máquina se conecta a una intranet o red de área extensa (WAN) mediante la función IPP, seleccione [SC-Print2005 Port], haga clic en el botón [Puerto nuevo] (el botón [Aceptar] en Windows 98/Me) y siga las instrucciones mostradas en pantalla para crear el puerto de nuevo.

5 Cree el puerto nuevo.



- (1) Escriba la dirección IP de la máquina.
 ⓘ Comprobación de la dirección IP de la máquina (página 6)
- (2) Asegúrese de que [LPR] está seleccionado.
- (3) Asegúrese de que [lp] esté introducido.
- (4) Haga clic en el botón [Aceptar].

6 Haga clic en el botón [Cerrar] en la pantalla del paso 4.

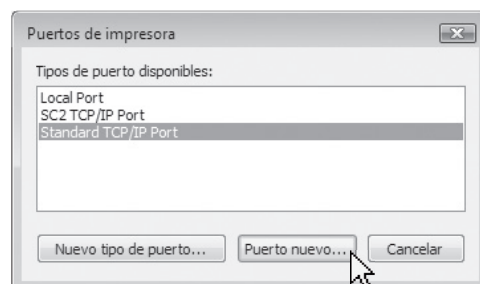
7 Asegúrese de que el puerto de impresora creado esté seleccionado en la ventana de propiedades de la impresora y entonces haga clic en el botón [Aplicar].

► **Cambio a un puerto TCP/IP estándar**

Si la máquina se usa en una red IPv6, cambie el puerto a un puerto creado utilizando la opción "Standard TCP/IP Port" del sistema operativo.

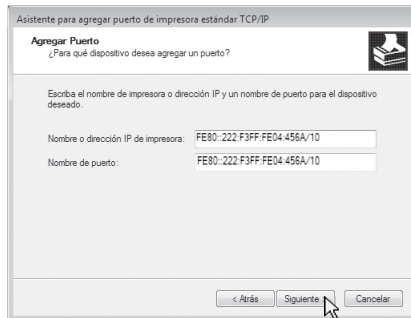
1 Siga los pasos de 1 a 3 de "CAMBIAR EL PUERTO" (página 29).

2 Seleccione [Standard TCP/IP Port] y, a continuación, haga clic en el botón [Puerto nuevo].

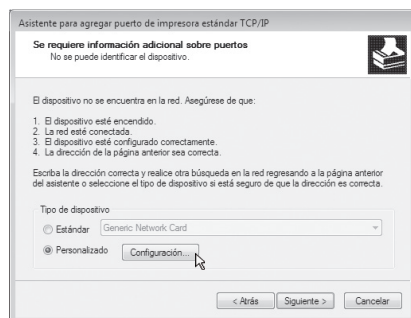


3 Haga clic en el botón [Siguiente].

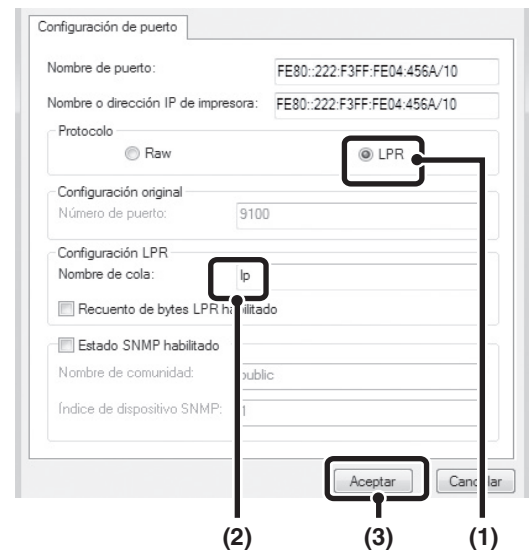
4 Introduzca la dirección IPv6 de la máquina en [Nombre o dirección IP da impresora] y pulse el botón [Siguiente].



5 Seleccione [Personalizado] y pulse el botón [Configuración].



6 Configure los ajustes del puerto.



(1) Seleccione [LPR].

(2) Introduzca [lp].

(3) Haga clic en el botón [Aceptar].

7 Haga clic en el botón [Siguiente] en la pantalla del paso 5.

8 Haga clic en el botón [Finalizar].

9 Haga clic en el botón [Cerrar] en la pantalla del paso 2.

Cuando use un puerto creado con "Standard TCP/IP Port"

Quando utilice un puerto creado con "Standard TCP/IP Port", en la pantalla que aparece después de hacer clic el botón [Configurar puerto] en la pantalla del paso 3, asegúrese de que la casilla [Estado SNMP habilitado] no esté seleccionada (). Si se ha seleccionado la casilla [Estado SNMP habilitado] () , es posible que no se pueda imprimir correctamente.

3

INSTALACION EN UN ENTORNO MACINTOSH

Esta sección explica cómo instalar el archivo PPD para permitir la impresión desde un Macintosh y cómo configurar los ajustes del controlador de impresora.

- MAC OS X: esta página
(v10.2.8, v10.3.9, v10.4.11, v10.5 - 10.5.8, v10.6 - 10.6.2)
- MAC OS 9.0 - 9.2.2: página 37

- Se necesita el kit de expansión PS3 para utilizar la máquina como una impresora en un entorno Macintosh. A su vez, la máquina debe estar conectada a una red. No se puede utilizar una conexión USB.
- El controlador de escáner y el controlador de PC-Fax no se pueden utilizar en el Macintosh.

MAC OS X

- Las explicaciones de las pantallas y los procedimientos son básicamente para Mac OS X v10.4. Las pantallas pueden variar en otras versiones del sistema operativo.
- El CD-ROM no incluye software para Mac OS X v10.2.8 y v10.3.9. Contacte con el distribuidor o el representante de servicio autorizado más cercano si quiere el software para Mac OS X v10.2.8 y v10.3.9.

1 Inserte el "Software CD-ROM" en la unidad de CD-ROM del ordenador.

Inserte el "Software CD-ROM" que muestra "Disc 1" en la carátula del CD-ROM.

2 Haga doble clic en el icono [CD-ROM] () en el escritorio.

3 Haga doble clic en la carpeta [MacOSX].

Antes de instalar el software, asegúrese de leer "ReadMe First". "ReadMe First" está en la carpeta [Spanish] dentro de la carpeta [Readme].

4 Haga doble clic en la carpeta correspondiente a las versiones del sistema operativo.

5 Haga doble clic en el icono [MX-C26] ().

- Si aparece la ventana "Autenticar" en Mac OS X v10.2.8, introduzca la contraseña y haga clic en el botón [OK].

6 Haga clic en el botón [Continuar].



7 Aparecerá la ventana del Acuerdo de Licencia. Asegúrese de que entiende el contenido del acuerdo de licencia y, entonces, haga clic en el botón [Continuar].

Aparecerá un mensaje preguntando si acepta los términos de la licencia. Haga clic en el botón [Acepto].

- Si el contrato de licencia aparece en un idioma diferente, puede cambiarlo en el menú de idioma.

8 Seleccione el disco duro donde desea instalar el archivo PPD y haga clic en el botón [Continuar].

- Asegúrese de seleccionar el disco duro donde está instalado el sistema operativo.
- En Mac OS X v10.6 - 10.6.2, la pantalla inferior aparece al hacer clic en el botón [Cambiar ubicación de la instalación].



9 Haga clic en el botón [Instalar].

La instalación comienza.



Si aparece la ventana "Autenticar", escriba la contraseña y haga clic en el botón [OK].

10 Cuando el mensaje "El software se ha instalado correctamente" aparece en la ventana de instalación, haga clic en el botón [Cerrar].

Así termina la instalación del software. A continuación, configure los ajustes del controlador de impresora.

11 Seleccione [Utilidades] en el menú [Ir].

- Si utiliza Mac OS X v10.5 a 10.5.8 o v10.6 a 10.6.2, haga clic en [Preferencias del Sistema] en el menú Apple (⌘) y seleccione [Impresoras & Fax] (🖨️). Cuando aparezca la pantalla para agregar una impresora, haga clic en el botón y vaya al paso 14.
- Si utiliza Mac OS X v10.2.8, seleccione [Aplicaciones] en el menú [Ir].

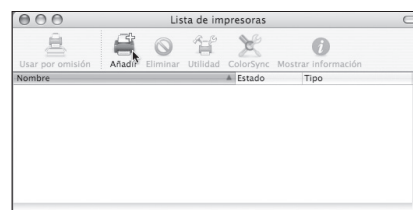


12 Haga doble clic en el icono [Utilidad Configuración Impresoras] (🖨️).

Si utiliza Mac OS X v10.2.8, haga doble clic en la carpeta [Utilidades] y luego haga doble clic en el icono [Centro de Impresión].

Si es la primera vez que instala un controlador de impresora en el ordenador, aparecerá un mensaje de confirmación. Haga clic en el botón [Añadir].

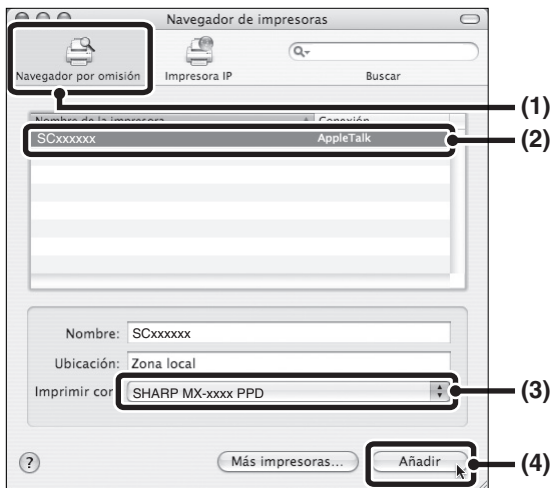
13 Haga clic en [Añadir].



14 Configure el controlador de la impresora.

- El procedimiento para configurar el controlador de la impresora varía dependiendo del sistema operativo. El procedimiento para las versiones 10.4.11, 10.5 a 10.5.8 y v10.6 a 10.6.2, así como el procedimiento para las otras versiones se explican más adelante.
- La máquina puede imprimir usando la función IPP. Si desea utilizar esta función, consulte el apartado "Impresión utilizando la función IPP" (página 36) para configurar los parámetros del controlador.

v10.4.11, v10.5 - 10.5.8, v10.6 - 10.6.2



(1) Haga clic en el icono [Navegador por omisión].

Si utiliza Mac OS X v10.5 a 10.5.8 o v10.6 a 10.6.2, haga clic en el icono [Por omisión].

(2) Haga clic en el nombre del modelo de la máquina.

- Con AppleTalk:
El nombre del modelo de la máquina aparece generalmente como [SCxxxxxx]*.
- Con Bonjour:
El nombre del modelo de la máquina aparece generalmente como [RDVxxxxxx]*.
- "xxxxxx" es una secuencia de caracteres que varía dependiendo del modelo.

(3) Asegúrese de que está seleccionado el archivo PPD de su modelo.

El archivo PPD de la máquina se selecciona automáticamente.

(4) Haga clic en el botón [Añadir].

- Con AppleTalk:
El archivo PPD de la máquina se selecciona automáticamente y los dispositivos periféricos instalados en la máquina se detectan y configuran automáticamente.
- Con Bonjour:
Aparece la pantalla "Opciones instalables".
Seleccione la configuración de la máquina y haga clic en el botón [Continuar].

v10.2.8, v10.3.9



(1) Seleccione [AppleTalk]

Si aparecen varias zonas de AppleTalk, seleccione la zona que incluya la impresora en el menú.

(2) Haga clic en el nombre del modelo de la máquina.

El nombre del modelo de la máquina aparece generalmente como [SCxxxxxx]. ("xxxxxx" es una secuencia de caracteres que varía dependiendo del modelo.)

(3) Seleccione el archivo PPD de la máquina.

- Si utiliza Mac OS X v10.3.9, seleccione [Selección automática].
- Si utiliza Mac OS X v10.2.8, seleccione [Sharp] y haga clic en el archivo PPD de su modelo.

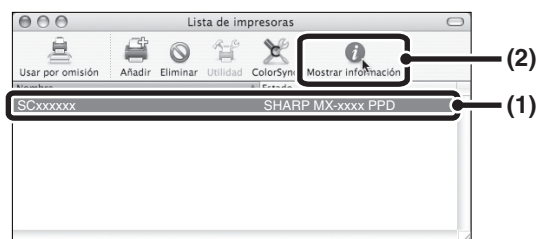
(4) Haga clic en el botón [Añadir].

Si utiliza Mac OS X v10.3.9, el archivo PPD de la máquina se selecciona automáticamente y los dispositivos periféricos instalados en la máquina se detectan y configuran automáticamente.



El archivo PPD se instala en las carpetas siguientes del disco de inicio.
[Library] - [Printers] - [PPDs] - [Contents] - [Resources] - [es.lproj]

15 Mostrar la información de la impresora.



(1) Haga clic en el nombre de la máquina.

Si utiliza Mac OS X v10.5 a 10.5.8 o v10.6 a 10.6.2, haga clic en el botón [Opciones y suministros], haga clic en la pestaña [Driver] y vaya al paso 16.

(2) Haga clic en [Mostrar información].

Si está utilizando Mac OS X v10.2.8, seleccione [Mostrar información] en el menú [Impresoras].

16 Seleccione la configuración de la máquina.

Si ha seleccionado [Selección automática] en (3) en el paso 14, la configuración de la máquina se detecta y se define automáticamente. Compruebe las opciones configuradas para determinar que son correctas.

(1) Seleccione [Opciones instalables].

Si utiliza Mac OS X v10.5 a 10.5.8 o v10.6 a 10.6.2, no aparece.

(2) Seleccione las opciones que están instaladas en la máquina.

(3) Haga clic en el botón [Aplicar cambios].

Si utiliza Mac OS X v10.5 a 10.5.8 o v10.6 a 10.6.2, haga clic en el icono [OK].

(4) Haga clic para cerrar la ventana.



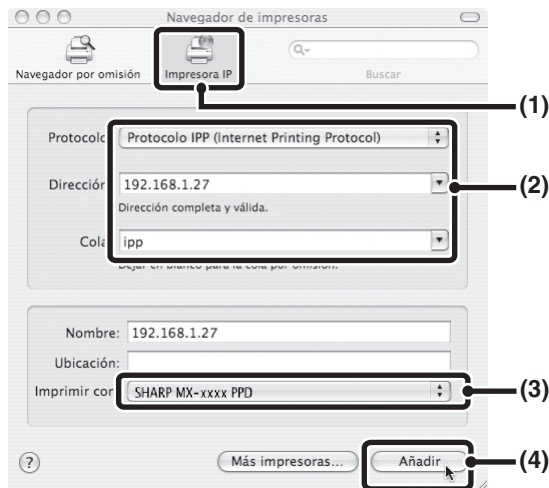
Puede comprobar las opciones instaladas en la máquina imprimiendo el "Listado de todos los Valores Personalizados" en los ajustes del sistema. (Sin embargo, tenga en cuenta que debe ajustar "Opciones bandeja entrada" en función del número de bandejas de la máquina.) Siga estos pasos para imprimir el "Listado de todos los Valores Personalizados". Siga estos pasos para imprimir el "Listado de todos los Valores Personalizados": Pulse la tecla [AJUSTES SISTEMA], toque la tecla [Lista de Impr. (Usuario)] y seleccione "Listado de todos los Valores Personalizados".

Así termina la configuración del controlador de la impresora.

► Impresión utilizando la función IPP

La máquina puede imprimir usando la función IPP. Cuando la máquina se encuentra en una ubicación remota, esta función se puede utilizar en lugar de la función de fax para imprimir una imagen de mayor calidad que un fax. Si desea utilizar la función IPP, siga estos pasos para seleccionar el archivo PPD cuando configure el controlador de la impresora (paso 14 en la página 34).

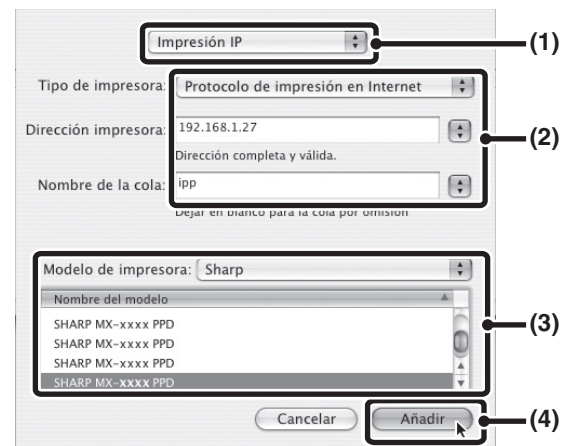
v10.4.11, v10.5 - 10.5.8, v10.6 - 10.6.2



- (1) **Haga clic en el icono [Impresora IP].**
Si utiliza Mac OS X v10.5 a 10.5.8 o v10.6 a 10.6.2, haga clic en el icono [IP].
- (2) **Seleccione [Protocolo IPP] en "Protocolo". Introduzca la dirección de la máquina (dirección IP o nombre de dominio) y el nombre de la cola.**
Introduzca "ipp" en "Cola".
- (3) **Seleccione [Sharp] en "Imprimir con" y haga clic en el archivo PPD de su modelo.**
Si utiliza Mac OS X v10.5 a 10.5.8 o v10.6 a 10.6.2, seleccione [Seleccionar un driver] (o [Seleccionar software de impresora]) en "Imprimir con" y haga clic en el archivo PPD de su modelo.
- (4) **Haga clic en el botón [Añadir].**
Aparecerá la pantalla "Opciones instalables". Compruebe los parámetros y haga clic en el botón [Continuar].

🔍 Comprobación de la dirección IP de la máquina (página 6)

v10.2.8, v10.3.9



- (1) **Seleccione [Impresión IP].**
 - (2) **Seleccione [Protocolo de impresión en Internet] en "Tipo de impresora". Introduzca la dirección de la máquina (dirección IP o nombre de dominio) y el "Nombre de la cola".**
 - Si utiliza Mac OS X v10.2.8, introduzca la dirección de máquina (dirección IP o nombre de dominio) en "Dirección de la impresora".
 - Introduzca "ipp" en "Nombre de la cola".
 - (3) **Seleccione [Sharp] en "Modelo de impresora" y haga clic en el archivo PPD de su modelo.**
 - (4) **Haga clic en el botón [Añadir].**
- 🔍 Comprobación de la dirección IP de la máquina (página 6)

MAC OS 9.0 - 9.2.2

- Si está utilizando Mac OS 9.0 a 9.2.2 asegúrese de que está instalado "LaserWriter 8" y de que la casilla de verificación "LaserWriter 8" esté seleccionada en "Gestor de Extensiones" dentro de "Paneles de Control". Si no, debe instalarlo desde el CD-ROM de sistema suministrado con su ordenador Macintosh.
- El CD-ROM no incluye software para Mac OS 9.0 a 9.2.2.
Contacte con el distribuidor o el representante de servicio autorizado más cercano si quiere el software para Mac OS 9.0 a 9.2.2.

1 Descargue el software y guarde los archivos extraídos en una carpeta.

2 Haga doble clic en la carpeta [MacOS].

Antes de instalar el software, asegúrese de leer "ReadMe First". "ReadMe First" está en la carpeta [Spanish] dentro de la carpeta [Readme].

3 Haga doble clic en el icono [Instalar] (🔧).

4 Haga clic en el botón [Instalar].



5 Aparecerá la ventana del Acuerdo de Licencia. Asegúrese de que entiende el contenido del acuerdo de licencia y, entonces, haga clic en el botón [Sí].

6 Lea el mensaje en la ventana que aparece y haga clic en el botón [Continuar].

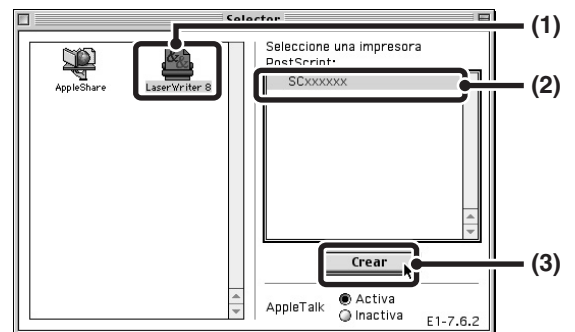
Comienza la instalación del archivo PPD. Después de la instalación, aparecerá un mensaje indicando que debe reiniciar el ordenador. Haga clic en el botón [OK] y reinicie el ordenador.

Así termina la instalación del software.

A continuación, configure los ajustes del controlador de impresora.

7 Seleccione [Selector] en el Menú Apple.

8 Cree una impresora.



(1) Haga clic en el icono [LaserWriter 8].

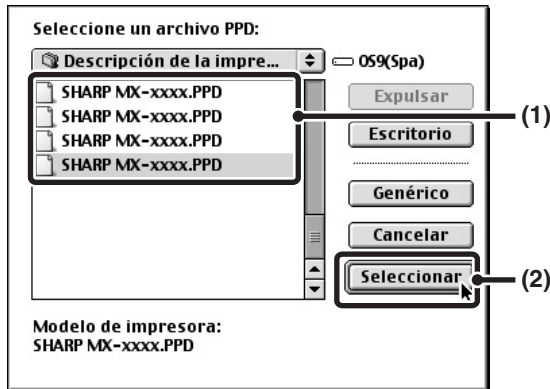
Si aparecen varias zonas de AppleTalk, seleccione la zona que incluya la impresora.

(2) Haga clic en el nombre del modelo de la máquina.

El nombre del modelo de la máquina aparece generalmente como [SCxxxxxx]. ("xxxxxx" es una secuencia de caracteres que varía dependiendo del modelo.)

(3) Haga clic en el botón [Crear].

9 Seleccione el archivo PPD.



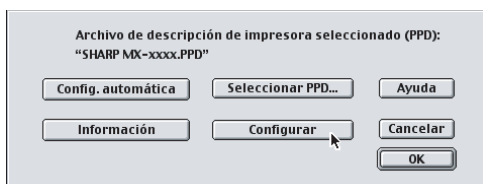
- (1) Haga clic en el archivo PPD para su modelo.
- (2) Haga clic en el botón [Seleccionar].



- Si no aparece el cuadro de diálogo anterior y vuelve al cuadro de diálogo "Selector", siga estos pasos para seleccionar al archivo PPD manualmente.
 - (1) Asegúrese de que la máquina esté seleccionada en la lista "Seleccione una impresora PostScript", y entonces haga clic en el botón [Configurar] seguido del botón [Seleccionar PPD].
 - (2) Seleccione el archivo PPD para su modelo y haga clic en el botón [Abrir].
 - (3) Haga clic en el botón [OK].
- El archivo PPD está instalado en la carpeta [Descripción de la impresora] en la carpeta [Extensiones].

10 Asegúrese de que la máquina esté seleccionada en la lista "Seleccione una impresora PostScript" y entonces haga clic en el botón [Configurar].

11 Haga clic en el botón [Configurar].



Para configurar automáticamente los ajustes según las opciones instaladas detectadas de la máquina, haga clic en el botón [Config. automática].

12 Seleccione la configuración de la máquina.

- (1) Seleccione las opciones que están instaladas en la máquina.
- (2) En el menú, seleccione [Opciones 2] para cambiar de ventana y siga seleccionando las opciones que se han instalado en la máquina.
- (3) Haga clic en el botón [OK].



Puede comprobar las opciones instaladas en la máquina imprimiendo el "Listado de todos los Valores Personalizados" en los ajustes del sistema. (Sin embargo, tenga en cuenta que debe ajustar "Opciones bandeja entrada" en función del número de bandejas de la máquina.) Siga estos pasos para imprimir el "Listado de todos los Valores Personalizados". Siga estos pasos para imprimir el "Listado de todos los Valores Personalizados": Pulse la tecla [AJUSTES SISTEMA], toque la tecla [Lista de Impr. (Usuario)] y seleccione "Listado de todos los Valores Personalizados".

13 Haga clic en el botón [OK] en la ventana del paso 11 para cerrar la ventana.

14 Haga clic en el cuadro de cierre (☐) para cerrar el "Selector".

Así termina la configuración del controlador de la impresora.

Instalación de las fuentes de pantalla

Las fuentes de pantalla para Mac OS 9.0 - 9.2.2 se encuentran en la carpeta [Font] del CD-ROM "PRINTER UTILITIES" suministrado con el kit de expansión PS3. Copie las fuentes que desea instalar en la carpeta [Carpeta del Sistema] del disco de inicio.



Si se presentan problemas debidos a las fuentes de pantalla instaladas, bórrelas inmediatamente del sistema.

4 SOLUCIÓN DE PROBLEMAS



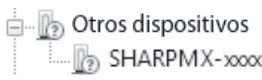
CUANDO LA INSTALACIÓN NO SE REALIZA CORRECTAMENTE

En esta sección se recogen soluciones a posibles problemas de instalación. Consulte la siguiente tabla para localizar la página correspondiente a su duda o problema

- No puede instalarse el software..... 39
- La máquina no se detecta (cuando está conectada a una red)..... 39
- No aparece la ventana Plug and Play (conexión USB en Windows)..... 40
- El controlador de la impresora no se ha instalado correctamente mediante Plug and Play (conexión USB en Windows)..... 40
- No puede instalarse el controlador de la impresora (Windows 2000/XP/Server 2003) 41

Problema	Punto que comprobar	Solución
No puede instalarse el software.	¿Hay suficiente espacio libre en su disco duro?	Elimine cualquier archivo y aplicación que no necesite para aumentar el espacio libre en su disco duro.
	¿Usa un sistema operativo que no es compatible?	Asegúrese de que el software se puede ejecutar en su sistema operativo.
La máquina no se detecta (cuando está conectada a una red).	¿Está configurada la dirección IP de la máquina?	Si la dirección IP de la máquina no está configurada, la máquina no se detectará. Asegúrese de que la Make dirección IP está debidamente configurada en "Ajustes de Red" en la configuración del sistema (administrador) de la máquina. → Configuración del sistema (administrador) > "Ajustes de Red"
	¿Está su ordenador conectado a la misma red que la máquina?	Windows: Si la máquina y su ordenador no están conectados a la misma red de área local, la máquina no se detectará. Si los dos están conectados a una subred diferente, haga clic en el botón [Especifique la condición] y escriba el nombre de la máquina (nombre de host) o la dirección IP para buscar la máquina. Macintosh: Si hay varias zonas de AppleTalk, seleccione la zona a la que la máquina está conectada desde el menú.

CUANDO LA INSTALACIÓN NO SE REALIZA CORRECTAMENTE

Problema	Punto que comprobar	Solución
<p>La máquina no se detecta (cuando está conectada a una red).</p>	<p>¿Está la máquina encendida?</p>	<p>Si la máquina está apagada, no se detectará. Compruebe que está enchufada y pulse la tecla [ENCENDIDO] (⏻) en ese orden. (En Windows, vuelva a realizar la búsqueda después de encender la máquina.)</p>
	<p>¿Está su ordenador debidamente conectado a la máquina?</p>	<p>Asegúrese de el cable está firmemente insertado en el conector LAN de su ordenador y de la máquina. Compruebe también las conexiones en el hub.  CONEXIÓN A UNA RED (página 6)</p>
<p>No aparece la ventana Plug and Play (conexión USB en Windows).</p>	<p>¿Está la máquina encendida?</p>	<p>Cuando un cable USB está conectado, asegúrese de que la máquina está encendida y después conecte un cable USB a la máquina. Con la máquina apagada, enchúfela y pulse la tecla [ENCENDIDO] (⏻) en ese orden.</p>
	<p>¿Su ordenador puede usar una conexión USB?</p>	<p>Compruebe que su ordenador puede usar una interfaz USB en el administrador de dispositivos del ordenador. (Para más información sobre el "Administrador de dispositivos", consulte la ayuda de Windows.) Si se puede usar un dispositivo USB, el tipo de chipset de la controladora y el concentrador raíz aparecerán en "Controladoras de bus serie universal (USB)" en "Administrador de dispositivos". (Los elementos que aparecen dependen de su ordenador.)</p>  <p>Si aparecen estos dos elementos, se debería poder usar el USB. Si aparece un punto de exclamación junto a "Controladoras de bus serie universal (USB)" o si no aparecen los dos elementos, consulte el manual de su ordenador o compruebe con el fabricante cómo habilitar el USB y vuelva a instalar el controlador de la impresora.</p>
<p>El controlador de la impresora no se ha instalado correctamente mediante Plug and Play (conexión USB en Windows).</p>	<p>¿Ha conectado la máquina a su ordenador antes de instalar el controlador de la impresora?</p>	<p>En Windows 2000/XP/Server 2003/Vista/Server 2008/7, si la máquina estaba conectada a su equipo mediante un cable USB antes de instalar el controlador de la impresora, compruebe si la información sobre la instalación incorrecta sigue en el "Administrador de dispositivos". (Para más información sobre el "Administrador de dispositivos", consulte la ayuda de Windows.) Si el nombre del modelo de la máquina aparece en "Otros dispositivos" en "Administrador de dispositivos", elimínelo, reinicie el ordenador y vuelva a instalar el controlador de la impresora.</p> 

► No puede instalarse el controlador de la impresora (Windows 2000/XP/Server 2003)

Si no puede instalarse el controlador de la impresora en Windows 2000/XP/Server 2003, siga los pasos siguientes para comprobar la configuración de su ordenador.

1 Haga clic en el botón [Inicio], y luego haga clic en [Panel de control].

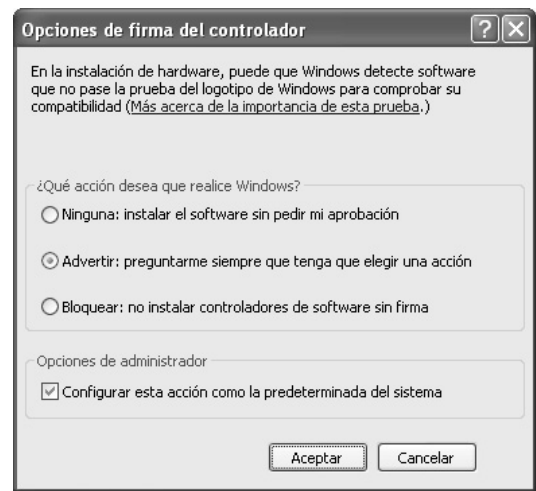
En Windows 2000, haga clic en el botón [Inicio], seleccione [Configuración], y después haga clic en [Panel de control].

2 Haga clic en [Rendimiento y mantenimiento] y después en [Sistema].

En Windows 2000, haga doble clic en el icono [Sistema].

3 Haga clic en la pestaña [Hardware] y después en el botón [Firma de controlador].

4 Compruebe la configuración en "¿Qué acción desea que realice Windows?" ("Verificación de la firma de archivos" en Windows 2000).



Si [Bloque] está seleccionado, no se puede instalar el controlador de la impresora. Seleccione [Advertir] e instale de nuevo el controlador de la impresora-

ELIMINACIÓN DEL SOFTWARE

Para quitar el controlador de la impresora o el software instalado mediante el instalador, siga los pasos a continuación.

Windows

1 Haga clic en el botón [Inicio], y luego haga clic en [Panel de control].

En Windows 2000, haga clic en el botón [Inicio], seleccione [Configuración], y después haga clic en [Panel de control].

2 Haga clic en [Desinstalar un programa].

- Si está usando Windows XP/Server 2003, haga doble clic en "Agregar o quitar programas".
- Si está usando Windows 2000, haga doble clic en el icono [Agregar o quitar programas].

3 Seleccione el programa o el controlador que desea eliminar.

Para más información, consulte la ayuda o el manual del sistema operativo.

4 Reinicie su ordenador.

Mac OS X

1 En la lista de impresoras, elimine la impresora que usa el archivo PPD de la máquina.

Para mostrar la lista de impresoras, consulte el paso 11 y 12 de "MAC OS X" (página 32).

2 Borre el archivo PPD.

El archivo PPD se ha copiado en las carpetas siguientes del disco de inicio.

[Library] - [Printers] - [PPDs] - [Contents] - [Resources] - [es.lproj]

Elimine el archivo PPD de esta carpeta.

3 Borre la información de instalación.

El archivo de la información de instalación se ha copiado en las carpetas siguientes del disco de inicio.

[Library] - [Receipts]

Elimine el archivo [MX-C26.pkg] de esta carpeta.

Mac OS 9.0 - 9.2.2

En el escritorio, elimine el icono de la impresora que usa el archivo PPD de la máquina, y siga los pasos siguientes.

1 Descargue el software y guarde los archivos extraídos en una carpeta.

2 Haga doble clic en la carpeta [MacOS].

3 Haga doble clic en el icono [Instalar] ().

4 Seleccione [Borrar] en el menú Instalar y después en el botón [Borrar].

SHARP[®]

SHARP CORPORATION