

# SHARP®

MODELO: MX-2300G  
MX-2700G  
MX-2300N  
MX-2700N

SISTEMA MULTIFUNCIONAL DIGITAL COLOR

# Guía de instalación del software



Guarde este manual en un lugar cercano para facilitar su consulta cada vez que sea necesario.

Gracias por comprar este producto. En este manual se describe cómo instalar y configurar el software que permite utilizar la máquina como una impresora o escáner de un ordenador.

En este manual también se explica cómo instalar los controladores de impresora y el software que se utiliza cuando los kits de expansión están instalados, y cómo instalar el controlador del escáner.

Si el software no se instala correctamente o necesita desinstalarlo, consulte el apartado "INSTALACIÓN" en el manual "Solución de problemas".

## Observaciones

---

- En las explicaciones de esta guía se da por hecho que el usuario tiene conocimientos profesionales de equipos Windows o Macintosh.
- Para obtener información sobre el sistema operativo, consulte el manual de su sistema operativo o la función de ayuda en línea.
- Las explicaciones de las pantallas y los procedimientos de este manual hacen referencia principalmente a Windows® XP en entornos de Windows®, y Mac OS X v10.3.9 en entornos de Macintosh. Las pantallas pueden variar dependiendo de la versión del sistema operativo.
- Siempre que aparezca "MX-xxxx" en el manual, deberá sustituir el nombre de su modelo por "xxxx".
- Este manual contiene referencias a la función de fax. No obstante, observe que la función de fax no está disponible en algunos países y regiones.
- La preparación del presente manual se ha realizado con gran esmero. Si tiene algún comentario o duda acerca del manual, le rogamos que se ponga en contacto con su distribuidor o representante de servicio autorizado más próximo.
- Este producto se ha sometido a estrictos controles de calidad y procedimientos de inspección. En el caso poco probable de que se observe un defecto u otro problema, rogamos se ponga en contacto con su distribuidor o representante de servicio autorizado más cercano.
- Exceptuando los casos previstos por la Ley, SHARP no se hace responsable de las averías ocurridas durante la utilización del producto o de sus opciones, ni de las provocadas por un uso incorrecto del producto y sus opciones ni de otras averías, así como tampoco se responsabiliza de ningún daño que pudiese producirse por la utilización del producto.

## Advertencia

---

- La reproducción, adaptación o traducción del contenido del manual sin el permiso previo por escrito están prohibidas, con excepción de lo permitido por las leyes de copyright.
- Toda la información contenida en el presente manual está sujeta a cambios sin previo aviso.

## Ilustraciones y panel de control y panel táctil mostrados en el manual

---

Los dispositivos periféricos suelen ser opcionales; sin embargo, algunos modelos incluyen determinados dispositivos periféricos como equipamiento estándar.

Las explicaciones contenidas en este manual presuponen la instalación de un alimentador automático de documentos, una bandeja derecha y una mesa/cajón de papel de 2x500 hojas.

Para ofrecer una explicación adicional de determinadas funciones y usos, algunas explicaciones presuponen la instalación de dispositivos periféricos adicionales.

Las pantallas, los mensajes y los nombres de las teclas que aparecen en este manual pueden variar con respecto a los que aparecen en la máquina, debido a las mejoras y modificaciones realizadas en el producto.

## LICENCIA DEL SOFTWARE

La LICENCIA DEL SOFTWARE aparece cuando se instala el software desde el CD-ROM. Utilizando todo o alguna parte del software del CD-ROM o en la máquina, acepta los términos de la LICENCIA DEL SOFTWARE.

# ÍNDICE

## 1 ANTES DE INSTALAR EL SOFTWARE

<b>CD-ROM Y SOFTWARE</b> .....	2
• SOFTWARE CD-ROM .....	2
• OTROS CD-ROM .....	4
<b>VERIFICACIÓN DE REQUISITOS DEL SISTEMA</b> ...	5
• REQUISITOS DE HARDWARE Y SOFTWARE ...	5
• REQUISITOS DE CONTROLADORES .....	6
<b>CONEXIÓN DE LA MÁQUINA</b> .....	7
• CONEXIÓN A UNA RED .....	7
• CONEXIÓN DE LA MÁQUINA CON UN CABLE USB (Windows) .....	7

## 2 INSTALACIÓN EN UN ENTORNO WINDOWS

<b>INSTALACIÓN DE LOS CONTROLADORES DE IMPRESORA Y DE PC-FAX</b> .....	8
• CUANDO LA MÁQUINA SE CONECTA A UNA RED .....	8
• CUANDO LA MÁQUINA SE CONECTE CON UN CABLE USB .....	15
• USO DE LA MÁQUINA COMO UNA IMPRESORA COMPARTIDA .....	20
• USO DEL CONTROLADOR DE IMPRESORA PS ESTÁNDAR DE WINDOWS (Windows 98/Me/NT 4.0) .....	22
• CONFIGURACIÓN DEL CONTROLADOR DE IMPRESORA SEGÚN LAS OPCIONES INSTALADAS EN LA MÁQUINA .....	23
<b>INSTALACIÓN DE PRINTER STATUS MONITOR</b> ..	26
<b>INSTALACIÓN DEL CONTROLADOR DEL ESCÁNER</b> .....	28

## 3 INSTALACIÓN EN UN ENTORNO MACINTOSH

<b>MAC OS X (v10.3.3 A 10.4)</b> .....	30
<b>MAC OS X (v10.2.8)</b> .....	33
<b>MAC OS X (v10.1.5)</b> .....	36
<b>MAC OS 9.0 A 9.2.2</b> .....	38

## 4 INFORMACIÓN DE UTILIDAD

<b>INSTALACIÓN DE LAS FUENTES DE PANTALLA PS</b> .....	40
• ENTORNO WINDOWS .....	40
• ENTORNO MACINTOSH (Mac OS 9.0 a 9.2.2) ..	41
<b>CAMBIAR EL PUERTO</b> .....	42
• COMPROBACIÓN DE LA DIRECCIÓN IP DE LA MÁQUINA .....	43

# 1

# ANTES DE INSTALAR EL SOFTWARE

Este capítulo describe los programas del software que permiten utilizar las funciones de la impresora y del escáner de la máquina, los CD-ROM que contienen el software, y las páginas donde puede consultar los procedimientos de instalación.

## CD-ROM Y SOFTWARE

El software que se puede utilizar con la máquina está en los CD-ROM suministrados con la máquina y los kits de expansión. Antes de instalar el software, asegúrese de que tanto su ordenador como la máquina cumplen los requisitos del sistema descritos en "VERIFICACIÓN DE REQUISITOS DEL SISTEMA" (página 5).

## SOFTWARE CD-ROM

El "Software CD-ROM" contiene el controlador de la impresora y el resto del software.

El "Software CD-ROM" que se proporciona variará en función del modelo de la máquina y de si se encuentran instalados kits de expansión.

### ► El "Software CD-ROM" suministrado con MX-2300N/MX-2700N o el kit de expansión para impresora (para Windows/Macintosh)

El "Software CD-ROM" de 2 discos se suministra con las unidades MX-2300N/MX-2700N, equipadas de serie con la función de impresora PCL. El "Software CD-ROM" de 2 discos también se suministra con el kit de expansión para impresora, que incorpora la función de impresora PCL en las unidades MX-2300G/MX-2700G.

#### Disc 1

#### Software para Windows

##### • Controlador de impresora

Permiten utilizar la máquina como impresora.

##### • Controlador de impresora PCL6 y PCL5c

La máquina admite los lenguajes de control de la impresora Hewlett-Packard PCL6 y PCL5c. Se recomienda utilizar un controlador de impresora PCL6. Si tiene algún problema de impresión con el software antiguo utilizando el controlador de impresora PCL6, utilice el controlador de impresora PCL5c.

##### • Controlador de impresora PS

El controlador de impresora PS admite el lenguaje de descripción de página PostScript 3 desarrollado por Adobe Systems incorporado.

##### • Controlador PPD

El controlador PPD permite utilizar la máquina con el controlador de impresora PS estándar de Windows.

☞ CUANDO LA MÁQUINA SE CONECTA A UNA RED (página 8)

☞ CUANDO LA MÁQUINA SE CONECTE CON UN CABLE USB (página 15)

##### • Printer Status Monitor (Sólo se puede utilizar cuando la máquina está conectada a una red.)

Permite supervisar el estado de la máquina en la pantalla del ordenador.

☞ INSTALACIÓN DE PRINTER STATUS MONITOR (página 26)

## Disc 2

### Software para Windows

#### • Controlador de PC-Fax

Permite enviar un archivo desde el ordenador como un fax utilizando el mismo procedimiento que cuando se imprime el archivo. (Cuando la opción de fax está instalada.)

Aunque la función de fax no esté instalada, el controlador de PC-Fax puede actualizarse utilizando el CD-ROM del kit de expansión para Internet Fax para poder enviar un archivo desde el ordenador como un fax de Internet del mismo modo que se imprime un archivo.

📖 INSTALACIÓN DE LOS CONTROLADORES DE IMPRESORA Y DE PC-FAX (página 8)

**El software a continuación se puede utilizar sólo cuando la máquina está conectada a una red.**

#### • Controlador del escáner (controlador TWAIN)

Permite utilizar la función de escáner de la máquina desde una aplicación compatible con TWAIN.

📖 INSTALACIÓN DEL CONTROLADOR DEL ESCÁNER (página 28)

#### • Printer Administration Utility

Permite que el administrador supervise la máquina y ajuste su configuración desde un ordenador. Para instalar la Printer Administration Utility, consulte el archivo Léame y el manual en formato PDF incluidos en el "Software CD-ROM" (Disc 2). El archivo Léame y el manual se encuentran en la siguiente carpeta del CD-ROM. (Sustituya "R" por la letra de su unidad de CD-ROM en la ruta de acceso siguiente.)

R:\Sadmin\Documents\Spanish

### Software para Macintosh

#### • Archivo PPD

Es el archivo de descripción de la impresora que permite utilizar la máquina como impresora compatible con PostScript 3. Es necesario el kit de expansión PS3 para utilizar la máquina en un entorno Macintosh.

📖 MAC OS X (v10.3.3 A 10.4) (página 30)

📖 MAC OS X (v10.2.8) (página 33)

📖 MAC OS X (v10.1.5) (página 36)

📖 MAC OS 9.0 A 9.2.2 (página 38)

En un entorno Macintosh, se puede instalar el kit de expansión PS3 para utilizar la máquina como impresora de red.

El controlador de escáner y el controlador de PC-Fax no se pueden utilizar en el Macintosh.

## ► El "Software CD-ROM" suministrado con MX-2300G/MX-2700G (para Windows)

#### • Controlador de impresora SPLC-c

Se trata de un controlador de impresora desarrollado por SHARP.

(SPLC son las siglas para "SHARP Printer Language with Compression".)

📖 CUANDO LA MÁQUINA SE CONECTA A UNA RED (página 8)

📖 CUANDO LA MÁQUINA SE CONECTE CON UN CABLE USB (página 15)

#### • Controlador de PC-Fax

Permite enviar un archivo desde el ordenador como un fax utilizando el mismo procedimiento que cuando se imprime el archivo. (Cuando la opción de fax está instalada.)

Aunque la función de fax no esté instalada, el controlador de PC-Fax puede actualizarse utilizando el CD-ROM del kit de expansión para Internet Fax para poder enviar un archivo desde el ordenador como un fax de Internet del mismo modo que se imprime un archivo.

📖 INSTALACIÓN DE LOS CONTROLADORES DE IMPRESORA Y DE PC-FAX (página 8)

El software a continuación se puede utilizar sólo cuando la máquina está conectada a una red.

- **Printer Status Monitor**

Permite supervisar el estado de la máquina en la pantalla del ordenador.

📖 INSTALACIÓN DE PRINTER STATUS MONITOR (página 26)

- **Printer Administration Utility**

Permite que el administrador supervise la máquina y ajuste su configuración desde un ordenador. Para instalar la Printer Administration Utility, consulte el archivo Léame y el manual en formato PDF incluidos en el "Software CD-ROM". El archivo Léame y el manual se encuentran en la siguiente carpeta del CD-ROM. (Sustituya "R" por la letra de su unidad de CD-ROM en la ruta de acceso siguiente.)

R:\Sadmin\Documents\Spanish

- **Controlador del escáner (controlador TWAIN)**

Permite utilizar la función de escáner de la máquina desde una aplicación compatible con TWAIN. (Para utilizar el controlador de escáner, deben estar instalados el kit de expansión para escáner de red y la ampliación de memoria de 256 MB.)

📖 INSTALACIÓN DEL CONTROLADOR DEL ESCÁNER (página 28)



Si se proporcionan dos versiones del "Software CD-ROM", utilice el "Software CD-ROM" de 2 discos que contiene el controlador de impresora PCL.

## OTROS CD-ROM

### ► **CD-ROM "PRINTER UTILITIES" que se suministra con el kit de expansión PS3 (para Windows/Macintosh)**

Contiene las fuentes de pantalla que se utilizan con el controlador de impresora PS.

(Instale el controlador de impresora PS y el archivo PPD de Macintosh desde el "Software CD-ROM".)

📖 INSTALACIÓN DE LAS FUENTES DE PANTALLA PS (página 40)

### ► **CD-ROM "PRINTER UTILITIES" que se suministra con el kit de expansión para Internet fax (para Windows)**

Este CD-ROM se utiliza para actualizar el controlador de PC-Fax en el "Software CD-ROM" para poder utilizarlo para enviar faxes por Internet (función PC-I-Fax).

Si desea utilizar la función PC-I-Fax, primero instale el controlador de PC-Fax desde el "Software CD-ROM" y, a continuación, ejecute el instalador en este CD-ROM. Si el controlador de PC-Fax ya está instalado, ejecute sólo el programa de instalación. (No es necesario volver a instalar el controlador de PC-Fax.)

📖 INSTALACIÓN DE LOS CONTROLADORES DE IMPRESORA Y DE PC-FAX (página 8)

### ► **"Sharpdesk/Network Scanner UtilitiesSharpdesk" CD-ROM (para Windows)**

Contiene software que le ayuda a obtener la mejor calidad de las imágenes que escanea en la máquina. El software incluye "Sharpdesk", una aplicación de escritorio de gestión de documentos que permite obtener una gestión integrada de las imágenes escaneadas y los archivos creados por medio de una serie de aplicaciones.

Para utilizar la función "Escanear a escritorio", debe instalarse la aplicación "Network Scanner Tool" desde el CD-ROM. Para instalar y utilizar el software del CD-ROM, consulte el "Sharpdesk manual de instrucciones" que se suministra.

\* Si su modelo no está equipado como estándar con la función de escáner, el CD-ROM "Sharpdesk/Network Scanner Utilities" y la guía de instalación se incluyen en el kit de expansión para escáner de red.

# VERIFICACIÓN DE REQUISITOS DEL SISTEMA

## REQUISITOS DE HARDWARE Y SOFTWARE

Antes de instalar el software descrito en este manual, asegúrese de que el ordenador reúne los siguientes requisitos.

	Windows	Macintosh*5
Sistema operativo*1	Windows 98, Windows Me, Windows NT Workstation 4.0 (Service Pack 5 o posterior)*2, Windows 2000 Professional, Windows XP Professional, Windows XP Home Edition, Windows 2000 Server, Windows Server 2003	Mac OS 9.0 a 9.2.2, Mac OS X v10.1.5, Mac OS X v10.2.8, Mac OS X v10.3.3 a 10.4
Tipo de ordenador	Ordenador compatible IBM PC/AT Equipado con una tarjeta LAN 10Base-T/100Base-TX o con un puerto USB 2.0*3/1.1*4.	Un entorno que permita el funcionamiento normal de cualquiera de los sistemas operativos mencionados.
Pantalla	800 x 600 puntos (SVGA), 256 colores (como mínimo)	
Otros requisitos de hardware	Un entorno que permita funcionar normalmente cualquiera de los sistemas operativos mencionados.	

\*1 La impresión no es posible en modo MSDOS.

\*2 USB no es compatible. El controlador de impresora SPLC-c, el controlador PC-Fax y el controlador de escáner incluidos en el "Software CD-ROM" suministrado con la unidad MX-2300G/MX-2700G no pueden instalarse. (El controlador de escáner no puede instalarse independientemente del tipo de "Software CD-ROM".)

\*3 El puerto USB 2.0 de la máquina transfiere los datos a la velocidad especificada por el estándar USB2.0 (Hi-Speed) sólo si el controlador USB 2.0 de Microsoft ya está instalado en el ordenador, o si está instalado el controlador USB 2.0 para Windows 2000 Professional/XP que Microsoft suministra con "Windows Update".

\*4 Compatible para modelos con Windows 98, Windows Me, Windows 2000 Professional, Windows XP Professional, Windows XP Home Edition, Windows 2000 Server, o Windows Server 2003 preinstalado, y equipados como estándar con un interfaz USB.

\*5 No puede utilizarse cuando la máquina está conectada con un cable USB. El controlador PC-Fax y el controlador del escáner no se pueden utilizar.



Es necesario tener derechos de administrador para instalar el software en Windows NT 4.0/2000/XP/Server 2003.

## REQUISITOS DE CONTROLADORES

Debe reunir los siguientes requisitos para utilizar los controladores descritos en este manual.

<b>Controlador de impresora PCL6, controlador de impresora PCL5c</b>	Si su modelo está equipado como estándar con la función de impresora SPLC-c, es necesario el kit de expansión para impresora y la ampliación de memoria de 256MB.
<b>Controlador de impresora PS*1, controlador PPD*1</b>	Es necesario el kit de expansión PS3.
<b>Controlador de PC-Fax*2</b>	Sólo se puede utilizar cuando está instalado el kit de expansión de facsímil. Cuando está instalado el kit de expansión para Internet fax, el controlador de PC-Fax puede actualizarse utilizando el CD-ROM "PRINTER UTILITIES" para permitir utilizar el controlador como controlador de PC-I-Fax. (En este caso, el controlador se puede utilizar sin el kit de expansión de facsímil.)
<b>Controlador del escáner*3</b>	Éste se puede utilizar sólo cuando la máquina está conectada a una red. (No puede utilizarse cuando la máquina está conectada mediante un cable USB.)
<b>Archivo PPD de Macintosh*1</b>	Se puede utilizar cuando el kit de expansión PS3 está instalado y la máquina está conectada a una red. (No puede utilizarse cuando la máquina está conectada mediante un cable USB.)

\*1 Si su modelo está equipado como estándar con la función de impresora SPLC-c, es necesario el kit de expansión para impresora y la ampliación de memoria de 256MB.

\*2 Para utilizar el controlador de PC-Fax, debe estar instalado Internet Explorer 4.0 o posterior en el ordenador.

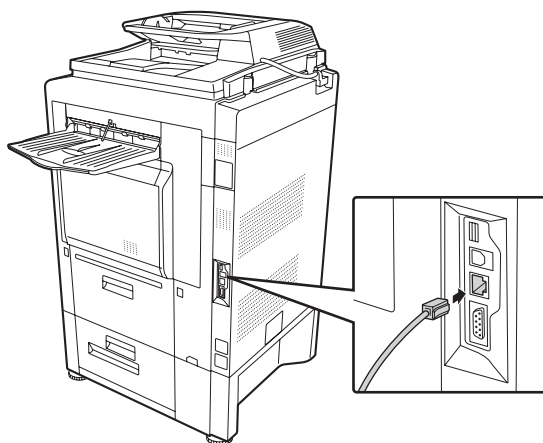
\*3 Si su modelo no está equipado con la función de escáner, es necesario el kit de expansión para escáner de red y la ampliación de memoria de 256MB.



# CONEXIÓN DE LA MÁQUINA

## CONEXIÓN A UNA RED

Para conectar la máquina a una red, conecte el cable LAN al conector de red de la máquina. Utilice un cable LAN blindado.



Después de conectar la máquina a una red, asegúrese de configurar la dirección IP y otros ajustes de la red antes de instalar el software. (El ajuste predeterminado de fábrica para la dirección IP es recibir la dirección IP automáticamente cuando la máquina se utiliza en un entorno DHCP.)

La configuración de red se puede establecer por medio de "Ajustes de Red" en la configuración del sistema (administrador) de la máquina.

- Si la máquina se utiliza en un entorno DHCP, puede cambiar la dirección IP de la máquina. Si sucede esto, la impresión no será posible. Este problema se puede evitar utilizando un servidor WINS o asignando una dirección IP fija en la máquina.
- En este manual se explica cómo configurar el software en un entorno de red de Windows y en un entorno de red de Macintosh.

## CONEXIÓN DE LA MÁQUINA CON UN CABLE USB (Windows)

La máquina se puede conectar a un ordenador utilizando un cable USB si es un ordenador de Windows. (La interfaz USB de la máquina no se puede utilizar en un entorno Macintosh.)

La máquina y el ordenador deberían estar conectados mientras se instala el controlador de impresora. Si se conecta un cable USB antes de instalar el controlador de impresora, éste no se instalará correctamente. Para obtener más información sobre el procedimiento para conectar un cable USB, consulte "CUANDO LA MÁQUINA SE CONECTE CON UN CABLE USB" (página 15).

## 2 INSTALACIÓN EN UN ENTORNO WINDOWS

Esta sección explica cómo instalar el software y configurarlo de modo que la función de impresora y de escáner de la máquina se pueda utilizar con un ordenador de Windows.

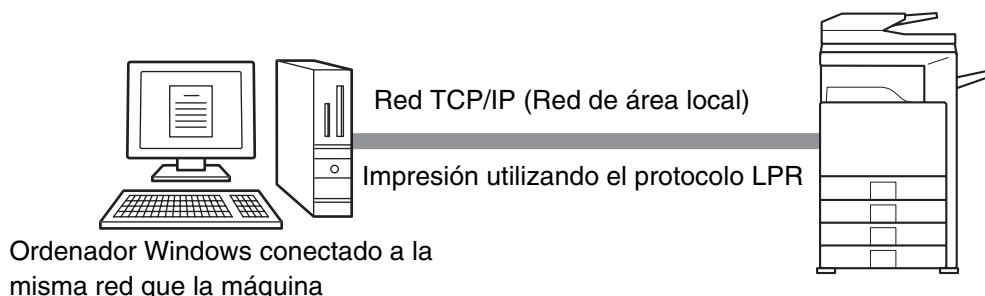
### INSTALACIÓN DE LOS CONTROLADORES DE IMPRESORA Y DE PC-FAX

Para instalar el controlador de impresora o el controlador de PC-Fax, siga el procedimiento apropiado en esta sección dependiendo de si la máquina está conectada a una red o si está conectada con un cable USB.

🔗 CUANDO LA MÁQUINA SE CONECTE CON UN CABLE USB (página 15)

### CUANDO LA MÁQUINA SE CONECTA A UNA RED

Esta sección explica cómo instalar el controlador de impresora y el controlador de PC-Fax cuando la máquina se conecta a una red de Windows (red TCP/IP).



**Sistemas operativos compatibles: Windows 98/Me/NT 4.0\*/2000\*/XP\*/Server 2003\***

\* Es necesario tener derechos de administrador para instalar el software.

- ✎ El controlador de impresora SPLC-c y el controlador PC-Fax incluidos en el "Software CD-ROM" suministrado con la unidad MX-2300G/MX-2700G no pueden utilizarse con Windows NT 4.0.
- El kit de expansión PS3 es necesario para utilizar el controlador de impresora PS o el controlador PPD.
- Para instalar el controlador PPD cuando se utiliza Windows 98/Me/NT 4.0, consulte "USO DEL CONTROLADOR DE IMPRESORA PS ESTÁNDAR DE WINDOWS (Windows 98/Me/NT 4.0)" (página 22) e instale el controlador utilizando el Asistente para agregar impresoras.
- Para utilizar la máquina como impresora de red en Windows NT 4.0, se debe instalar el "Protocolo TCP/IP" en el ordenador. Si no está instalado, consulte la ayuda de Windows NT 4.0 para instalar "Protocolo TCP/IP".
- Para imprimir con la máquina a través de Internet usando la función IPP cuando la máquina está instalada en una ubicación remota, o imprimir utilizando la función SSL (comunicación cifrada), consulte "Impresión utilizando la función IPP y SSL" (página 12) e instale el controlador de impresora o el controlador de PC-Fax.**
- El procedimiento de instalación en esta sección es para el controlador de impresora y el controlador de PC-Fax, aunque las explicaciones se centran en el controlador de impresora.

## 1 Inserte el "Software CD-ROM" en la unidad de CD-ROM del ordenador.

Si dispone del "Software CD-ROM" en 2 discos, inserte "Disc 1" para instalar el controlador de impresora, o "Disc 2" para instalar el controlador PC-Fax.

## 2 Haga clic en el botón [Inicio], haga clic en [Mi PC] ( ), y entonces haga doble clic en el icono [CD-ROM] ( ).

En Windows 98/Me/NT 4.0/2000, haga doble clic en [Mi PC] y entonces haga doble clic en el icono [CD-ROM].

## 3 Haga doble clic en el icono [Setup] ( ).

## 4 Aparecerá la ventana "Contrato de licencia". Asegúrese de que entiende el contenido del acuerdo de licencia y, entonces, haga clic en el botón [Sí].



Puede ver el "Contrato de licencia" en un idioma distinto del seleccionado seleccionando el idioma deseado en el menú de idiomas. Para instalar el software en el idioma seleccionado, continúe la instalación con ese idioma seleccionado.

## 5 Lea el mensaje en la ventana "Bienvenido" y, entonces, haga clic en el botón [Siguiente].

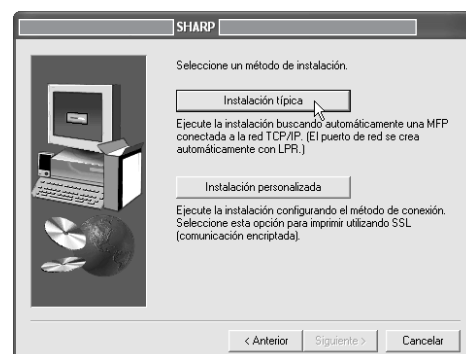
## 6 Haga clic en el botón [Controlador de impresora].

- Para instalar el controlador PC-Fax, haga clic en el botón [Controlador PC-Fax]. (Si utiliza el "Software CD-ROM" suministrado con la unidad MX-2300G/MX-2700G, haga clic en el botón [Software utilitario] y, a continuación, haga clic en el botón [Controlador PC-Fax].)
- Para ver información sobre el software, haga clic en el botón [Mostrar LÉAME].



## 7 Haga clic en el botón [Siguiente].

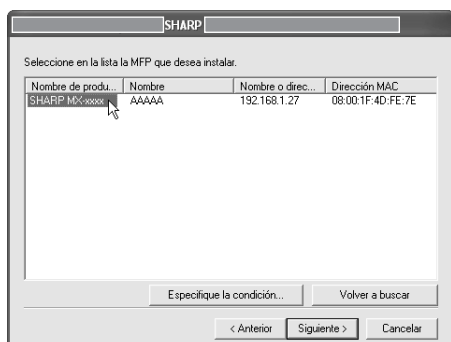
## 8 Haga clic en el botón [Instalación típica].



Cuando haya elegido [Instalación personalizada], puede cambiar cualquiera de los elementos a continuación. Cuando haya seleccionado [Instalación típica], la instalación se producirá según lo indicado a continuación.

- Método de conexión de la máquina: Impresión directa LPR
  - Definir como la impresora predeterminada: Sí (excepto el controlador de PC-Fax)
  - Nombre del controlador de impresora: No se puede cambiar
  - Fuentes de pantalla de la impresora PCL: Instaladas (excepto los modelos que requieren la instalación del kit de expansión para impresora)
- Si ha seleccionado [Instalación personalizada], seleccione [Impresión directa LPR] y haga clic en el botón [Siguiente].
- Si ha seleccionado otra opción distinta de [Impresión directa LPR], consulte las páginas siguientes:
- IPP: página 12
  - Impresora compartida: página 20
  - Conectada a este ordenador: página 15

## 9 Se detectan las impresoras conectadas a la red. Seleccione la máquina y haga clic en el botón [Siguiente].

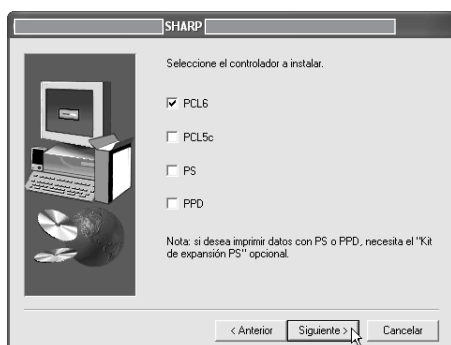


- Si no se encuentra la máquina, asegúrese de que la máquina está encendida y conectada a la red, y entonces haga clic en el botón [Volver a buscar].
- Puede también hacer clic en el botón [Especifique la condición] y buscar la máquina escribiendo el nombre de la máquina (nombre de host) o la dirección IP.

## 10 Aparece una ventana de confirmación. Compruebe el contenido y entonces haga clic en el botón [Siguiente].

## 11 Cuando aparezca la ventana de selección del controlador de la impresora, seleccione el controlador que desea instalar y haga clic en el botón [Siguiente].

Haga clic en la casilla de verificación del controlador de la impresora que desee instalar de modo que aparezca una marca de verificación (☒)



- Durante la instalación del controlador de la impresora SPLC-c o de PC-Fax, esta pantalla no aparece. Vaya al paso siguiente.
- Es necesario el kit de expansión PS3 para utilizar el controlador de la impresora PS.
- La casilla de verificación [PPD] sólo aparece si está utilizando Windows 2000/XP/Server 2003.

## 12 Cuando se le pregunte si desea que la impresora sea la impresora predeterminada, elija lo más conveniente y haga clic en el botón [Siguiente].

Si va a instalar varios controladores, seleccione el controlador de impresora que se utilizará como impresora predeterminada.

Si no desea definir ningún controlador de impresora como impresora predeterminada, seleccione [No].



Si ha hecho clic en el botón [Instalación personalizada] en el paso 8, aparecerá la ventana siguiente.

### • Ventana del nombre de la impresora

Si elige cambiar el nombre de la impresora, escriba el nombre deseado y haga clic en el botón [Siguiente].

### • Ventana de confirmación de instalación de la fuente de pantalla

Para instalar la fuente de pantalla para el controlador de la impresora PCL, seleccione [Sí] y haga clic en el botón [Siguiente].

- Durante la instalación del controlador de la impresora SPLC-c o de PC-Fax, esta pantalla no aparece. Vaya al paso siguiente.
- Si no está instalando el controlador de la impresora PCL (está instalando el controlador de la impresora PS o el controlador de PPD), seleccione [No] y haga clic en el botón [Siguiente].

## 13 Siga las instrucciones en pantalla.

Lea el mensaje en la ventana que aparece y haga clic en el botón [Siguiente].

La instalación comienza.



### Si está utilizando Windows 2000/XP/Server 2003

Si aparece un mensaje de aviso con respecto a la prueba del logotipo de Windows o a la firma digital, debe hacer clic en el botón [Continuar] o [Sí].

## 14 Cuando aparezca la pantalla de instalación terminada, haga clic en el botón [Aceptar].

## 15 Haga clic en el botón [Cerrar] en la ventana del paso 6.



Después de la instalación, puede aparecer un mensaje indicando que debe reiniciar el ordenador. Si aparece este mensaje, haga clic en el botón [Sí] para reiniciar el ordenador.

### Con esto finaliza la instalación.

- Después de la instalación, consulte "CONFIGURACIÓN DEL CONTROLADOR DE IMPRESORA SEGÚN LAS OPCIONES INSTALADAS EN LA MÁQUINA" (página 23) para configurar los ajustes del controlador de la impresora.
- Si ha instalado el controlador de la impresora PS o PPD, la fuente de pantalla del PS se puede instalar desde el CD-ROM "PRINTER UTILITIES" que se suministra con el kit de expansión PS3. Consulte el apartado "INSTALACIÓN DE LAS FUENTES DE PANTALLA PS" (página 40).
- Si está utilizando la máquina como servidor de impresión (con la máquina configurada como impresora compartida), consulte "USO DE LA MÁQUINA COMO UNA IMPRESORA COMPARTIDA" (página 20) para instalar el controlador de la impresora en cada uno de los ordenadores cliente.

## ► Impresión utilizando la función IPP y SSL

La función IPP se puede utilizar para imprimir usando la máquina sobre una red utilizando el protocolo HTTP. Cuando la máquina se encuentra en una ubicación remota, esta función se puede utilizar en lugar de la función de fax para imprimir una imagen de mayor calidad que un fax. La función IPP también se puede utilizar conjuntamente con la función SSL (comunicación cifrada) para cifrar los datos de la impresión. Permite la impresión segura sin la preocupación de que los datos puedan estar a disposición de terceros.



Para utilizar la función SSL, configure "Ajustes SSL" en los ajustes del sistema (administrador) de la máquina. Para configurar los ajustes, consulte la Guía de ajustes del sistema.

### 1 Inserte el "Software CD-ROM" en la unidad de CD-ROM del ordenador.

Si dispone del "Software CD-ROM" en 2 discos, inserte "Disc 1" para instalar el controlador de impresora, o "Disc 2" para instalar el controlador PC-Fax.

### 2 Haga clic en el botón [Inicio], seleccione [Mi PC] ( ), y entonces haga doble clic en el icono [CD-ROM] ( ).

En Windows 98/Me/NT 4.0/2000, haga doble clic en [Mi PC] y, entonces, haga doble clic en el icono [CD-ROM].

### 3 Haga doble clic en el icono [Setup] ( ).

### 4 Aparecerá la ventana "Contrato de licencia". Asegúrese de que entiende el contenido del acuerdo de licencia y, entonces, haga clic en el botón [Sí].



Puede ver el "Contrato de licencia" en un idioma distinto del seleccionado seleccionando el idioma deseado en el menú de idiomas. Para instalar el software en el idioma seleccionado, continúe la instalación con ese idioma seleccionado.

### 5 Lea el mensaje en la ventana "Bienvenido" y, entonces, haga clic en el botón [Siguiente].

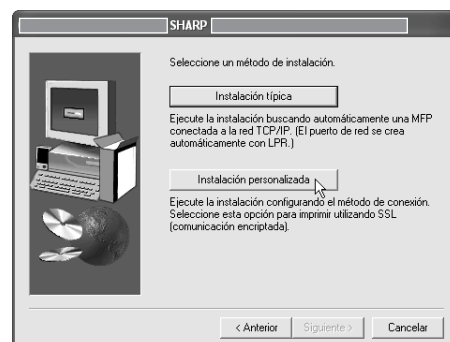
### 6 Haga clic en el botón [Controlador de impresora].

- Para instalar el controlador PC-Fax, haga clic en el botón [Controlador PC-Fax]. (Si utiliza el "Software CD-ROM" suministrado con la unidad MX-2300G/MX-2700G, haga clic en el botón [Software utilitario] y, a continuación, haga clic en el botón [Controlador PC-Fax].)
- Para ver información sobre el software, haga clic en el botón [Mostrar LÉAME].



### 7 Haga clic en el botón [Siguiente].

### 8 Haga clic en el botón [Instalación personalizada].



- 9** Cuando se le pregunte cómo se conecta la impresora, seleccione [IPP] y haga clic en el botón [Siguiente].



- 10** Si se utiliza un servidor proxy, especifíquelo y haga clic en el botón [Siguiente].

Para especificar un servidor proxy, seleccione [Imprimir a través del servidor proxy] y entonces escriba el valor de [Dirección] y de [Número de puerto].



- 11** Seleccione el URL de la máquina y haga clic en el botón [Siguiente].

Escriba el URL en el formato siguiente:

**Formato normal:**

`http://<nombre de dominio de la máquina o dirección IP>:631*/ipp`

\*1 Normalmente, debería introducirse "631" como número de puerto. Si se ha modificado el número de puerto IPP en la máquina, introduzca el nuevo número de puerto.

**Cuando se utiliza SSL:**

`https://<nombre de dominio de la máquina o dirección IP>:<número puerto*2>/ipp`

\*2 Normalmente, el número de puerto y los dos puntos ":" que preceden al número de puerto pueden omitirse. Si se ha modificado el número de puerto IPP para SSL en la máquina, introduzca el nuevo número de puerto.



Si el ordenador y la máquina están conectados a la misma red de área local, puede hacer clic en el botón [Buscar] para buscar la máquina. Aparecerá el URL de la máquina. Seleccione el URL y haga clic en el botón [OK]. Volverá a la pantalla anterior y el URL de la máquina se habrá escrito automáticamente.

- 12** Cuando aparezca la ventana de selección de modelo, seleccione el nombre de modelo de su máquina y haga clic en el botón [Siguiente].

### 13 Cuando aparezca la ventana de selección del controlador de la impresora, seleccione el controlador que desea instalar y haga clic en el botón [Siguiente].

Haga clic en la casilla de verificación del controlador de la impresora que desee instalar de modo que aparezca una marca de verificación (☒).



- Durante la instalación del controlador de la impresora SPLC-c o de PC-Fax, esta pantalla no aparece. Vaya al paso siguiente.
- Es necesario el kit de expansión PS3 para utilizar el controlador de impresora PS.
- La casilla de verificación [PPD] sólo aparece si está utilizando Windows 2000/XP/Server 2003.

### 14 Seleccione si desea que la impresora sea la impresora predeterminada y haga clic en el botón [Siguiente].

Si va a instalar varios controladores, seleccione el controlador de impresora que se utilizará como impresora predeterminada.

Si no desea definir ningún controlador de impresora como impresora predeterminada, seleccione [No].

### 15 Cuando aparezca la ventana del nombre de la impresora, haga clic en el botón [Siguiente].

Si desea cambiar el nombre de la impresora, escriba el nombre deseado.

### 16 Cuando se le pregunte si desea instalar la fuente de pantalla, seleccione una respuesta y haga clic en el botón [Siguiente].

- Durante la instalación del controlador de la impresora SPLC-c o de PC-Fax, esta pantalla no aparece. Vaya al paso siguiente.
- Si no está instalando el controlador de la impresora PCL (está instalando el controlador de la impresora PS o el controlador de PPD), seleccione [No] y haga clic en el botón [Siguiente].

### 17 Siga las instrucciones en pantalla.

Lea el mensaje en la ventana que aparece y haga clic en el botón [Siguiente].

La instalación comienza.



#### Si está utilizando Windows 2000/XP/Server 2003

Si aparece un mensaje de aviso con respecto a la prueba del logotipo de Windows o a la firma digital, debe hacer clic en el botón [Continuar] o [Sí].

### 18 Cuando aparezca la pantalla de instalación terminada, haga clic en el botón [Aceptar].

### 19 Haga clic en el botón [Cerrar] en la ventana del paso 6.



Después de la instalación, puede aparecer un mensaje indicando que debe reiniciar el ordenador. Si aparece este mensaje, haga clic en el botón [Sí] para reiniciar el ordenador.

#### Con esto finaliza la instalación.

- Después de la instalación, consulte "CONFIGURACIÓN DEL CONTROLADOR DE IMPRESORA SEGÚN LAS OPCIONES INSTALADAS EN LA MÁQUINA" (página 23) para configurar los ajustes del controlador de la impresora.
- Si ha instalado el controlador de la impresora PS o PPD, la fuente de pantalla de PS se puede instalar desde el CD-ROM "PRINTER UTILITIES" que se suministra con el kit de expansión PS3. Consulte el apartado "INSTALACIÓN DE LAS FUENTES DE PANTALLA PS" (página 40).



# CUANDO LA MÁQUINA SE CONECTE CON UN CABLE USB


**Sistemas operativos compatibles: Windows 98/Me/2000\*/XP\*/Server 2003\***

\* Es necesario tener derechos de administrador para instalar el software.

- El kit de expansión PS3 es necesario para utilizar el controlador de impresora PS o el controlador PPD.
- Para instalar el controlador PPD cuando se utiliza Windows 98/Me, consulte "USO DEL CONTROLADOR DE IMPRESORA PS ESTÁNDAR DE WINDOWS (Windows 98/Me/NT 4.0)" (página 22) e instale el controlador utilizando el Asistente para agregar impresoras.
- Para utilizar el puerto creado cuando está instalado el controlador de impresora para la transferencia de datos de fax, instale el controlador de impresora primero y, a continuación, instale el controlador de PC-Fax.

## 1 Asegúrese de que no haya un cable USB conectado entre el ordenador y la máquina.

Si se conecta un cable, aparecerá una ventana Plug and Play. Si sucede esto, haga clic en el botón [Cancelar] para cerrar la ventana y desconecte el cable.

 El cable se conectará en el paso 14.

## 2 Inserte el "Software CD-ROM" en la unidad de CD-ROM del ordenador.


Si tiene el "Software CD-ROM" de 2 discos, inserte el "Disc 1".

## 3 Haga clic en el botón [Inicio], seleccione [Mi PC] () y entonces haga doble clic en el icono [CD-ROM] ()

En Windows 98/Me/2000, haga doble clic en [Mi PC] y, entonces, haga doble clic en el icono [CD-ROM].

## 4 Haga doble clic en el icono [Setup] ()

## 5 Aparecerá la ventana "Contrato de licencia". Asegúrese de que entiende el contenido del acuerdo de licencia y, entonces, haga clic en el botón [Sí].

 Puede ver el "Contrato de licencia" en un idioma distinto del seleccionado seleccionando el idioma deseado en el menú de idiomas. Para instalar el software en el idioma seleccionado, continúe la instalación con ese idioma seleccionado.

## 6 Lea el mensaje en la ventana "Bienvenido" y, entonces, haga clic en el botón [Siguiente].

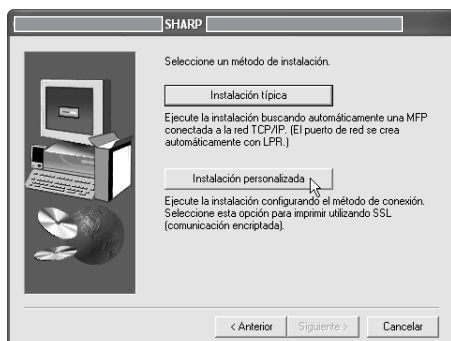
## 7 Haga clic en el botón [Controlador de impresora].

Para ver información sobre el software, haga clic en el botón [Mostrar LÉAME].

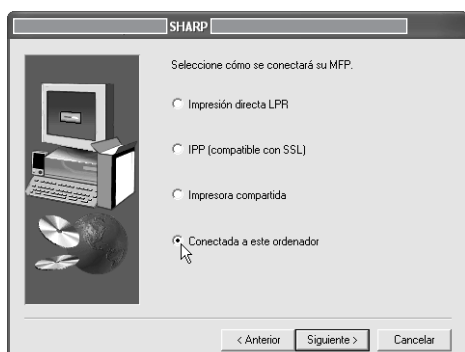


## 8 Haga clic en el botón [Siguiente].

## 9 Haga clic en el botón [Instalación personalizada].



## 10 Cuando se le pregunte cómo se conecta la impresora, seleccione [Conectada a este ordenador] y haga clic en el botón [Siguiente].



## 11 Cuando se le pregunte si desea instalar la fuente de pantalla, seleccione una respuesta y haga clic en el botón [Siguiente].



Durante la instalación del controlador de la impresora SPLC-c, esta pantalla no aparece. Vaya al paso siguiente.

## 12 Siga las instrucciones en pantalla.

Lea el mensaje en la ventana que aparece y haga clic en el botón [Siguiente].

Cuando aparezca la pantalla de instalación terminada, haga clic en el botón [Aceptar].



### Si está utilizando Windows 2000/XP/Server 2003

Si aparece un mensaje de aviso con respecto a la prueba del logotipo de Windows o a la firma digital, debe hacer clic en el botón [Continuar] o [Sí].

## 13 Haga clic en el botón [Cerrar] en la ventana del paso 7.

Cuando aparezca un mensaje que le pide conectar la máquina a su ordenador, haga clic en el botón [Aceptar].

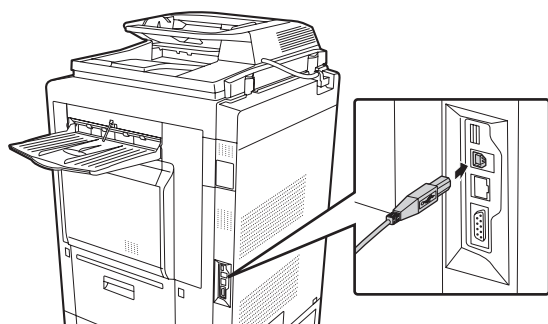


Después de la instalación, puede aparecer un mensaje indicando que debe reiniciar el ordenador. Si aparece este mensaje, haga clic en el botón [Sí] para reiniciar el ordenador.

## 14 Conecte la máquina a su ordenador con un cable USB.

- (1) **Asegúrese de que la máquina esté encendida.**
- (2) **Conecte el cable al conector USB (tipo B) en la máquina.**

La interfaz USB de la máquina cumple con el estándar USB 2.0 (Hi-Speed). Compre un cable USB blindado.



- (3) **Conecte el otro extremo del cable al conector USB (tipo A) del ordenador.**

Se encuentra la máquina y aparece una ventana de Plug and Play.

## 15 Se inicia la instalación del controlador de impresora PCL6 o SPLC-c.

Cuando aparezca "Asistente para hardware nuevo encontrado", seleccione [Instalar automáticamente el software (recomendado)], haga clic en el botón [Siguiente], y siga las instrucciones en pantalla.



### Si está utilizando Windows 2000/XP/Server 2003

Si aparece un mensaje de aviso con respecto a la prueba del logotipo de Windows o a la firma digital, debe hacer clic en el botón [Continuar] o [Sí].

### Con esto finaliza la instalación.

- Después de la instalación, consulte "CONFIGURACIÓN DEL CONTROLADOR DE IMPRESORA SEGÚN LAS OPCIONES INSTALADAS EN LA MÁQUINA" (página 23) para configurar los ajustes del controlador de la impresora.
- Si está utilizando la máquina como servidor de impresión (con la máquina configurada como impresora compartida), consulte "USO DE LA MÁQUINA COMO UNA IMPRESORA COMPARTIDA" (página 20) para instalar el controlador de la impresora en cada uno de los ordenadores cliente.

## Instalación del controlador de impresora PCL5c, el controlador de impresora PS, el controlador PPD, o el controlador de PC-Fax

La instalación es posible incluso después de haber conectado el cable USB.

## 1 Inserte el "Software CD-ROM" en la unidad de CD-ROM del ordenador.

Si dispone del "Software CD-ROM" en 2 discos, inserte "Disc 1" para instalar el controlador de impresora, o "Disc 2" para instalar el controlador PC-Fax.

## 2 Haga clic en el botón [Inicio], seleccione [Mi PC] (🖥️), y entonces haga doble clic en el icono [CD-ROM] (💿).

En Windows 98/Me/2000, haga doble clic en [Mi PC] y, entonces, haga doble clic en el icono [CD-ROM].

## 3 Haga doble clic en el icono [Setup] (🔧).

## 4 Aparecerá la ventana "Contrato de licencia". Asegúrese de que entiende el contenido del acuerdo de licencia y, entonces, haga clic en el botón [Sí].



Puede ver el "Contrato de licencia" en un idioma distinto del seleccionado seleccionando el idioma deseado en el menú de idiomas. Para instalar el software en el idioma seleccionado, continúe la instalación con ese idioma seleccionado.

**5** Lea el mensaje en la ventana "Bienvenido" y, entonces, haga clic en el botón [Siguiente].

**6** Haga clic en el botón [Controlador de impresora].

- Para instalar el controlador PC-Fax, haga clic en el botón [Controlador PC-Fax]. (Si utiliza el "Software CD-ROM" suministrado con la unidad MX-2300G/MX-2700G, haga clic en el botón [Software utilitario] y, a continuación, haga clic en el botón [Controlador PC-Fax].)
- Para ver información sobre el software, haga clic en el botón [Mostrar LÉAME].



**7** Haga clic en el botón [Siguiente].

**8** Haga clic en el botón [Instalación personalizada].



**9** Cuando se le pregunte cómo se conecta la impresora, seleccione [Conectada a este ordenador] y haga clic en el botón [Siguiente].



**10** Cuando aparezca la ventana de selección de puerto, seleccione el puerto que utiliza el controlador de impresora PCL6 o SPLC-c (USB001, etc.) y haga clic en el botón [Siguiente].

**11** Cuando aparezca la ventana de selección del controlador de la impresora, quite la marca de verificación [PCL6] y haga clic en la casilla de verificación [PCL5c], [PS] o [PPD] de forma que aparezca una marca (☑), y entonces haga clic en el botón [Siguiente].



- Durante la instalación del controlador de PC-Fax, esta pantalla no aparece. Vaya al paso siguiente.
- Es necesario el kit de expansión PS3 para utilizar el controlador de la impresora PS.
- La casilla de verificación [PPD] sólo aparece si está utilizando Windows 2000/XP/Server 2003.

## 12 Seleccione si desea que la impresora sea la impresora predeterminada y haga clic en el botón [Siguiente].

Si va a instalar varios controladores, seleccione el controlador de impresora que se utilizará como impresora predeterminada.

Si no desea definir ningún controlador de impresora como impresora predeterminada, seleccione [No].

## 13 Cuando aparezca la ventana del nombre de la impresora, haga clic en el botón [Siguiente].

Si desea cambiar el nombre de la impresora, escriba el nombre deseado.

## 14 Cuando se le pregunte si desea instalar la fuente de pantalla, seleccione [No] y haga clic en el botón [Siguiente].

Durante la instalación del controlador de PC-Fax, esta pantalla no aparece. Vaya al paso siguiente.

## 15 Siga las instrucciones en pantalla.

Lea el mensaje en la ventana que aparece y haga clic en el botón [Siguiente].

La instalación comienza.



### Si está utilizando Windows 2000/XP/Server 2003

Si aparece un mensaje de aviso con respecto a la prueba del logotipo de Windows o a la firma digital, debe hacer clic en el botón [Continuar] o [Sí].

## 16 Cuando aparezca la pantalla de instalación terminada, haga clic en el botón [Aceptar].

## 17 Haga clic en el botón [Cerrar] en la ventana del paso 6.



Después de la instalación, puede aparecer un mensaje indicando que debe reiniciar el ordenador. Si aparece este mensaje, haga clic en el botón [Sí] para reiniciar el ordenador.

### Con esto finaliza la instalación.

- Después de la instalación, consulte "CONFIGURACIÓN DEL CONTROLADOR DE IMPRESORA SEGÚN LAS OPCIONES INSTALADAS EN LA MÁQUINA" (página 23) para configurar los ajustes del controlador de la impresora.
- Compruebe que el puerto del controlador instalado coincide con el puerto utilizado por el controlador de impresora PCL6 o SPLC-c.  
El puerto utilizado por el controlador de la impresora de la máquina viene indicado por una marca de verificación en la ficha [Puertos] de la ventana de propiedades del controlador de la impresora. (En Windows 98/Me, es el puerto seleccionado en [Imprimir en el siguiente puerto] de la ficha [Detalles].)  
➡ CAMBIAR EL PUERTO (página 42)
- Si ha instalado el controlador de impresora PS o PPD, la fuente de pantalla del PS se puede instalar desde el CD-ROM "PRINTER UTILITIES" que se suministra con el kit de expansión PS3. Consulte el apartado "INSTALACIÓN DE LAS FUENTES DE PANTALLA PS" (página 40).

# USO DE LA MÁQUINA COMO UNA IMPRESORA COMPARTIDA

Si desea utilizar la máquina como impresora compartida de una red de Windows con el controlador de la impresora o el controlador de PC-Fax instalado en un servidor de impresión, siga los pasos a continuación para instalar el controlador de la impresora o de PC-Fax en los ordenadores cliente.

- Pida al administrador de la red el nombre del servidor y el nombre de la impresora de la máquina en la red.
- Para más información sobre el procedimiento para configurar el servidor de impresión, consulte el manual de instrucciones o el archivo de ayuda del sistema operativo. El "servidor de impresión" explicado aquí es un ordenador conectado directamente a la máquina, y los "clientes" son otros ordenadores conectados a la misma red que el servidor de impresión.
- Instale el mismo controlador de impresora en los ordenadores cliente que el controlador de impresora instalado en el servidor de impresión.
- Si el controlador PPD está instalado en el servidor de impresión y los ordenadores cliente están ejecutando Windows 98/Me/NT 4.0, consulte "USO DEL CONTROLADOR DE IMPRESORA PS ESTÁNDAR DE WINDOWS (Windows 98/Me/NT 4.0)" (página 22) para instalar el controlador de impresora usando el Asistente para agregar impresoras.

## 1 Inserte el "Software CD-ROM" en la unidad de CD-ROM del ordenador.

Si dispone del "Software CD-ROM" en 2 discos, inserte "Disc 1" para instalar el controlador de impresora, o "Disc 2" para instalar el controlador PC-Fax.

## 2 Haga clic en el botón [Inicio], seleccione [Mi PC] ( ), y entonces haga doble clic en el icono [CD-ROM] ( ).

En Windows 98/Me/NT 4.0/2000, haga doble clic en [Mi PC] y, entonces, haga doble clic en el icono [CD-ROM].

## 3 Haga doble clic en el icono [Setup] ( ).

## 4 Aparecerá la ventana "Contrato de licencia". Asegúrese de que entiende el contenido del acuerdo de licencia y, entonces, haga clic en el botón [Sí].

## 5 Lea el mensaje en la ventana "Bienvenido" y, entonces, haga clic en el botón [Siguiente].

## 6 Haga clic en el botón [Controlador de impresora].

- Para instalar el controlador PC-Fax, haga clic en el botón [Controlador PC-Fax]. (Si utiliza el "Software CD-ROM" suministrado con la unidad MX-2300G/MX-2700G, haga clic en el botón [Software utilitario] y, a continuación, haga clic en el botón [Controlador PC-Fax].)
- Para ver información sobre el software, haga clic en el botón [Mostrar LÉAME].



## 7 Haga clic en el botón [Siguiente].

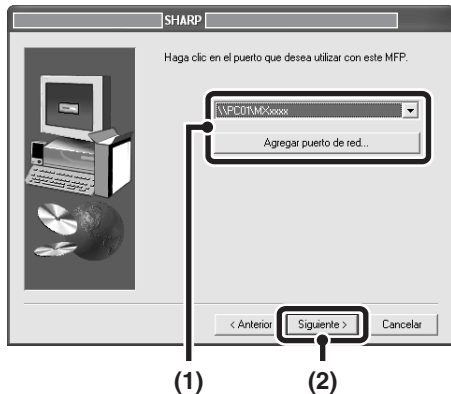
**8 Haga clic en el botón [Instalación personalizada].**



**9 Seleccione [Impresora compartida] y haga clic en el botón [Siguiendo].**



**10 Seleccione la máquina (configurada como impresora compartida).**



**(1) Seleccione la máquina (configurada como impresora compartida) en la lista.**

También puede hacer clic en el botón [Agregar puerto de red] y seleccionar la impresora que se compartirá (la máquina) explorando la red en la ventana que aparece.

**(2) Haga clic en el botón [Siguiendo].**

Si la impresora compartida no aparece en la lista, compruebe la configuración del servidor de impresión.

**11 Cuando aparezca la ventana de selección de modelo, seleccione el nombre de modelo de su máquina y haga clic en el botón [Siguiendo].**

Si está instalando el controlador de impresora SPLC-c o el controlador de PC-Fax, vaya al paso 13.

**12 Si está instalando el PCL, el controlador de PS o el controlador de PPD, seleccione el controlador de la impresora que se instalará cuando aparezca la selección del controlador de la impresora, y haga clic en el botón [Siguiendo].**

Asegúrese de seleccionar el mismo controlador de impresora que el controlador de impresora instalado en el servidor de impresión.



**13 Siga las instrucciones en pantalla.**



Después de la instalación, puede aparecer un mensaje indicando que debe reiniciar el ordenador. Si aparece este mensaje, haga clic en el botón [Sí] para reiniciar el ordenador.

**Con esto finaliza la instalación.**

Si ha instalado el controlador de la impresora PS o PPD, la fuente de pantalla del PS se puede instalar desde el CD-ROM "PRINTER UTILITIES" que se suministra con el kit de expansión PS3. Consulte el apartado "INSTALACIÓN DE LAS FUENTES DE PANTALLA PS" (página 40).



# USO DEL CONTROLADOR DE IMPRESORA PS ESTÁNDAR DE WINDOWS (Windows 98/Me/NT 4.0)

Si el kit de expansión PS3 está instalado en la máquina y desea utilizar el controlador de impresora estándar de Windows 98/Me/NT 4.0 PS, siga los pasos a continuación para instalar el controlador PPD utilizando el Asistente para agregar impresoras.



- Si está utilizando Windows 2000/XP/Server 2003, puede instalar el controlador PPD del programa de instalación.
- Asegúrese de ver el archivo Readme (Readme.txt) antes de instalar el controlador PPD. El archivo Readme está en la carpeta [Spanish] en el "Software CD-ROM". Para localizar la carpeta, consulte el paso 4.

**1** Haga clic en el botón [Inicio], seleccione [Configuración] y entonces haga clic en [Impresoras].

**2** Inserte el "Software CD-ROM" en la unidad de CD-ROM del ordenador.

Inserte el "Software CD-ROM" que muestra el logotipo "Disc 1" en la carátula del CD-ROM.

**3** Haga doble clic en el icono [Agregar impresora].

Aparecerá el "Asistente para agregar impresoras".

**4** Siga las instrucciones en pantalla.

Cuando se le pida especificar la ruta del archivo PPD, escriba la ruta como sigue.

Sustituya la letra de su unidad de CD-ROM por "R" en las rutas siguientes.

Sistema operativo	Ruta del archivo PPD
Windows 98/Me	R:\Drivers\Printer \Spanish\PPD\9XME
Windows NT 4.0	R:\Drivers\Printer \Spanish\PPD\NT40



Después de la instalación, consulte "CONFIGURACIÓN DEL CONTROLADOR DE IMPRESORA SEGÚN LAS OPCIONES INSTALADAS EN LA MÁQUINA" (página 23) para configurar los ajustes del controlador de la impresora.

## ► Instalación de la información sobre la fuente permanente (Windows 98/Me)

Si ha instalado el controlador PPD en Windows 98/Me y utiliza las fuentes permanentes de la máquina, debe instalar la información de fuente permanente. Siga el procedimiento a continuación para instalar la información de fuente permanente.



- Antes de instalar la información de fuente permanente, asegúrese de instalar el controlador PPD.
- En caso de no poder seleccionar una fuente interna en una aplicación, instale otra vez la información de fuente interna.

**1** Inserte el "Software CD-ROM" en la unidad de CD-ROM del ordenador.

Inserte el "Software CD-ROM" que muestra el logotipo "Disc 1" en la carátula del CD-ROM.

**2** Haga doble clic en [Mi PC] ( ) y entonces haga doble clic en el icono [CD-ROM] ( ).

**3** Haga doble clic en la carpeta [Drivers], la carpeta [Printer], la carpeta [Spanish], la carpeta [PPD], la carpeta [9XME] y, entonces, [PFMSetup.exe].

**4** Siga las instrucciones en pantalla.

Después de haber instalado la información de fuente permanente, reinicie el ordenador.



# CONFIGURACIÓN DEL CONTROLADOR DE IMPRESORA SEGÚN LAS OPCIONES INSTALADAS EN LA MÁQUINA

Después de instalar el controlador de impresora, debe ajustar la configuración del controlador de la impresora según las opciones instaladas, y el tamaño y el tipo de papel cargado en la máquina. Siga los pasos a continuación para configurar el controlador de la impresora.



Si el controlador PPD está instalado, consulte "Cuando el controlador PPD está instalado" (página 25).

## ► Cuando esté instalado el controlador de impresora PCL, el controlador de impresora SPLC-c o el controlador de impresora PS

### 1 Haga clic en el botón [Inicio] y entonces haga clic en [Impresoras y faxes].

En Windows 98/Me/NT 4.0/2000, haga clic en el botón [Inicio], seleccione [Configuración], y entonces seleccione [Impresoras].



En Windows XP, si no aparece [Impresoras y faxes] en el menú [Inicio], haga clic en el botón [Inicio], seleccione [Panel de control], elija [Impresoras y otro hardware], y entonces seleccione [Impresoras y faxes].

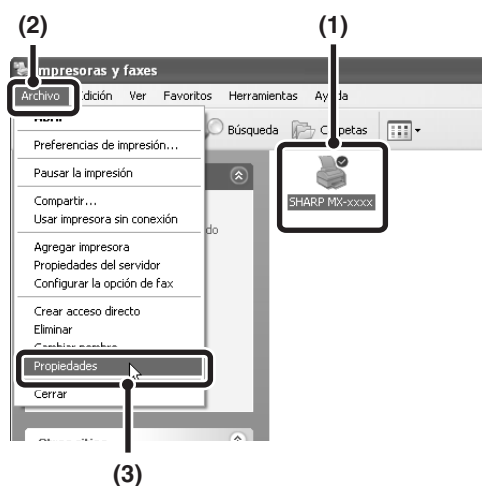
### 3 Haga clic en la ficha [Configuración].

En Windows 98/Me, haga clic en el icono [Configuración] y entonces haga clic en la ficha [Configuración] en la ventana que aparezca.

### 4 Haga clic en el botón [Configuración automática].

La configuración se ajusta automáticamente según el estado de la máquina detectada.

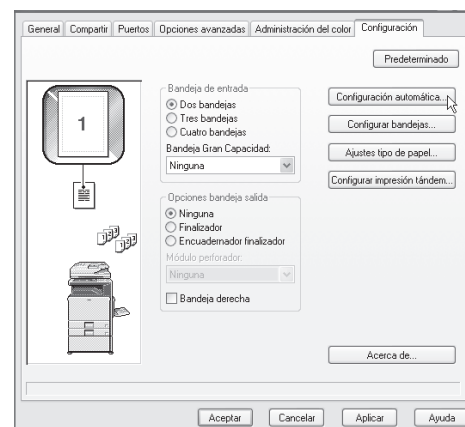
### 2 Abra la ventana de propiedades de la impresora.



(1) Haga clic en el icono del controlador de impresora de la máquina.

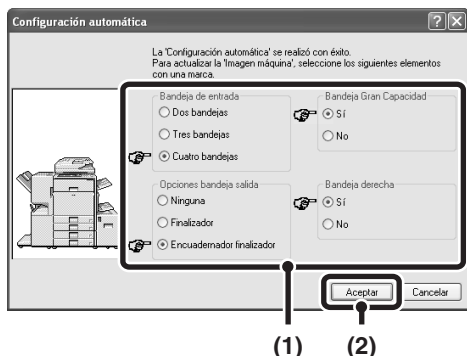
(2) Haga clic en el menú [Archivo].

(3) Seleccione [Propiedades].



## 5 Configure la imagen de la máquina.

Una imagen de la máquina se forma en la ventana de configuración del controlador de la impresora según las opciones instaladas.



- (1) Seleccione las opciones que están instaladas en la máquina.
- (2) Haga clic en el botón [Aceptar].

## 6 Haga clic en el botón [Aceptar] en la ventana de propiedades de la impresora.



Si falla la configuración automática, ajuste la configuración manualmente.

- Puede comprobar las opciones instaladas y los ajustes de bandeja imprimiendo el "Listado de todos los Valores Personalizados" en los ajustes del sistema de la máquina. Siga estos pasos para imprimir el "Listado de todos los Valores Personalizados". Pulse la tecla [SISTEMA AJUSTES], toque la tecla [Lista de Impr. (Usuario)], y entonces toque la tecla [Listado de todos los Valores Personalizados].

- Haga clic en el botón [Configurar bandejas], el botón [Ajustes tipo de papel], y el botón [Configurar impresión tándem]\* para comprobar la configuración de cada una.

**Configurar bandejas:** La opción "Configuración de Bandejas" en "Config.Band. de Papel" en los ajustes de sistema de la máquina se reflejan en la configuración mostrada aquí. Especifique el tamaño y el tipo de papel cargados en cada bandeja.

**Ajustes tipo de papel:** La opción "Registro de Tipo de Papel" en "Config.Band. de Papel" en los ajustes del sistema de la máquina se reflejan en la configuración mostrada aquí. Si se ha cambiado un nombre de tipo de usuario (1 a 7), escriba el nombre cambiado.

**Configurar impresión tándem\*:** Escriba la configuración (la dirección IP de la máquina auxiliar) en "Conf. de la Conexión Tándem" en los ajustes del sistema (administrador) de la máquina.

\* "Configurar impresión tándem" sólo puede configurarse cuando el controlador de impresora se instala mediante "Instalación típica" o "Instalación personalizada" con la opción "Impresión directa LPR" seleccionada.

Cuando se utiliza el controlador de impresora SPLC-c, la función de impresión en tándem no puede utilizarse y, por lo tanto, el botón [Configurar impresión tándem] no aparece.

## ► Cuando el controlador PPD está instalado

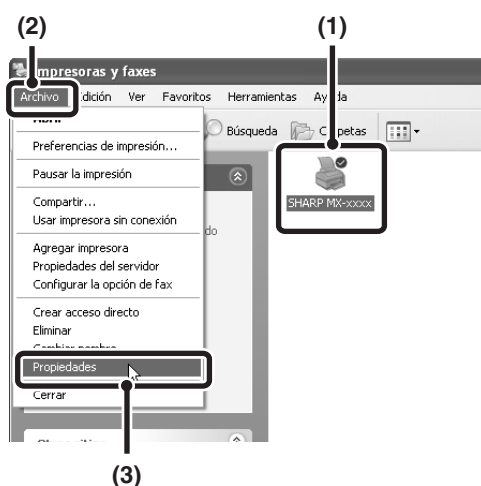
### 1 Haga clic en el botón [Inicio] y entonces haga clic en [Impresoras y faxes].

En Windows 98/Me/NT 4.0/2000, haga clic en el botón [Inicio], seleccione [Configuración], y entonces seleccione [Impresoras].



En Windows XP, si no aparece [Impresoras y faxes] en el menú [Inicio], haga clic en el botón [Inicio], seleccione [Panel de control], elija [Impresoras y otro hardware], y entonces seleccione [Impresoras y faxes].

### 2 Abra la ventana de propiedades de la impresora.

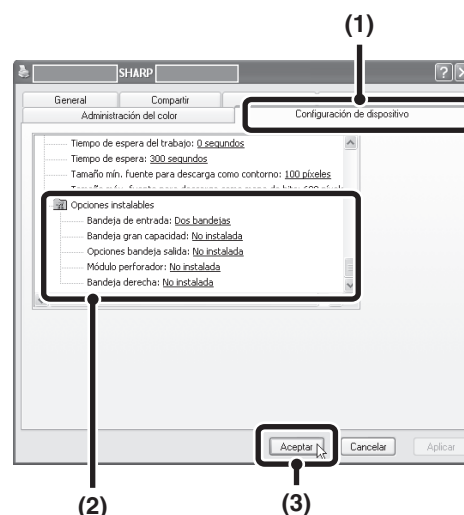


(1) Haga clic en el icono del controlador de impresora de la máquina.

(2) Haga clic en el menú [Archivo].

(3) Seleccione [Propiedades].

### 3 Configure el controlador de la impresora para las opciones instaladas en la máquina.



(1) Haga clic en la ficha [Configuración de dispositivo].

En Windows 98/Me, haga clic en la ficha [Opciones de dispositivo].

(2) Configure cada elemento según la configuración de la máquina.

Los elementos y procedimientos para configurar cada elemento varían dependiendo de la versión del sistema operativo.

(3) Haga clic en el botón [Aceptar].



Puede comprobar las opciones instaladas en la máquina imprimiendo el "Listado de todos los Valores Personalizados" en los ajustes del sistema. Siga estos pasos para imprimir el "Listado de todos los Valores Personalizados". Pulse la tecla [SISTEMA AJUSTES], toque la tecla [Lista de Impr. (Usuario)], y entonces toque la tecla [Listado de todos los Valores Personalizados].

# INSTALACIÓN DE PRINTER STATUS MONITOR

Printer Status Monitor es una utilidad de la impresora que permite a los usuarios individuales comprobar el estado actual de la máquina en la pantalla del ordenador, por ejemplo, si la máquina está lista para imprimir. Printer Status Monitor muestra información de errores (problemas de alimentación de papel y otras condiciones de error), información de la configuración de la impresora en formato de imagen (el número de bandejas, y si hay instalado un finalizador u otro dispositivo), los tamaños de papel que se pueden utilizar, y la cantidad de papel restante.



Printer Status Monitor no se puede utilizar en las situaciones siguientes:

- Cuando la máquina está conectada mediante un cable USB.
- Al imprimir con la máquina utilizando la función IPP.

**Sistemas operativos compatibles: Windows 98/Me/NT 4.0\*/2000\*/XP\*/Server 2003\***

\* Es necesario tener derechos de administrador para instalar el software.

## 1 Inserte el "Software CD-ROM" en la unidad de CD-ROM del ordenador.

Si tiene el "Software CD-ROM" de 2 discos, inserte el "Disc 1".

## 2 Haga clic en el botón [Inicio], seleccione [Mi PC] ( ), y entonces haga doble clic en el icono [CD-ROM] ( ).

En Windows 98/Me/NT 4.0/2000, haga doble clic en [Mi PC] y, entonces, haga doble clic en el icono [CD-ROM].

## 3 Haga doble clic en el icono [Setup] ( ).

## 4 Aparecerá la ventana "Contrato de licencia". Asegúrese de que entiende el contenido del acuerdo de licencia y, entonces, haga clic en el botón [Sí].



Puede ver el "Contrato de licencia" en un idioma distinto del seleccionado seleccionando el idioma deseado en el menú de idiomas. Para instalar el software en el idioma seleccionado, continúe la instalación con ese idioma seleccionado.

## 5 Lea el mensaje en la ventana "Bienvenido" y, entonces, haga clic en el botón [Siguiente].

## 6 Haga clic en el botón [Printer Status Monitor].

- Si utiliza el "Software CD-ROM" suministrado con la unidad MX-2300G/MX-2700G, haga clic en el botón [Software utilitario] y, a continuación, haga clic en el botón [Printer Status Monitor].
- Para ver información sobre el software, haga clic en el botón [Mostrar LÉAME].



## **7 Siga las instrucciones en pantalla.**

## **8 Cuando aparezca la pantalla de instalación terminada, haga clic en el botón [Finalizar].**

Para hacer que Printer Status Monitor se inicie automáticamente cuando se inicia su ordenador, seleccione la casilla de verificación [Ejecutar Printer Status Monitor al Iniciar] ☒ y haga clic en el botón [Finalizar].

## **9 Haga clic en el botón [Cerrar] en la ventana del paso 6.**



Después de la instalación, puede aparecer un mensaje indicando que debe reiniciar el ordenador. Si aparece este mensaje, haga clic en el botón [Sí] para reiniciar el ordenador.

### **Con esto finaliza la instalación.**

Para más información sobre los procedimientos para utilizar Printer Status Monitor, consulte el archivo de Ayuda. Siga estos pasos para ver el archivo de Ayuda:

Haga clic en el botón [Inicio] de Windows, seleccione [Todos los programas] ([Programas] en versiones de Windows distintas de Windows XP/Server 2003), seleccione [SHARP Printer Status Monitor] y, entonces, seleccione [Ayuda].

# INSTALACIÓN DEL CONTROLADOR DEL ESCÁNER

El controlador del escáner (controlador TWAIN) sólo se puede utilizar cuando la máquina está conectada a una red. (Si su modelo no está equipado con la función de escáner, es necesario el kit de expansión para escáner de red y la ampliación de memoria de 256MB.) Cuando el controlador del escáner está instalado, se puede utilizar el modo de escaneo de PC de la función de envío de imágenes.

**Sistemas operativos compatibles: Windows 98/Me/2000\*/XP\*/Server 2003\***

\* Es necesario tener derechos de administrador para instalar el software.

## 1 Inserte el "Software CD-ROM" en la unidad de CD-ROM del ordenador.

Si tiene el "Software CD-ROM" de 2 discos, inserte el "Disc 2".

## 2 Haga clic en el botón [Inicio], seleccione [Mi PC] ( ), y entonces haga doble clic en el icono [CD-ROM] ( ).

En Windows 98/Me/2000, haga doble clic en [Mi PC] y, entonces, haga doble clic en el icono [CD-ROM].

## 3 Haga doble clic en el icono [Setup] ( ).

## 4 Aparecerá la ventana "Contrato de licencia". Asegúrese de que entiende el contenido del acuerdo de licencia y, entonces, haga clic en el botón [Sí].



Puede ver el "Contrato de licencia" en un idioma distinto del seleccionado seleccionando el idioma deseado en el menú de idiomas. Para instalar el software en el idioma seleccionado, continúe la instalación con ese idioma seleccionado.

## 5 Lea el mensaje en la ventana "Bienvenido" y, entonces, haga clic en el botón [Siguiente].

## 6 Haga clic en el botón [Controlador de escáner (TWAIN)].

- Si utiliza el "Software CD-ROM" suministrado con la unidad MX-2300G/MX-2700G, haga clic en el botón [Software utilitario] y, a continuación, haga clic en el botón [Controlador de escáner (TWAIN)].
- Para ver información sobre el software, haga clic en el botón [Mostrar LÉAME].



## 7 Siga las instrucciones en pantalla.

Lea el mensaje en la ventana que aparece y haga clic en el botón [Siguiente].

## 8 Cuando aparezca la ventana de instalación terminada, haga clic en el botón [Aceptar].

## 9 Haga clic en el botón [Cerrar] en la ventana del paso 6.



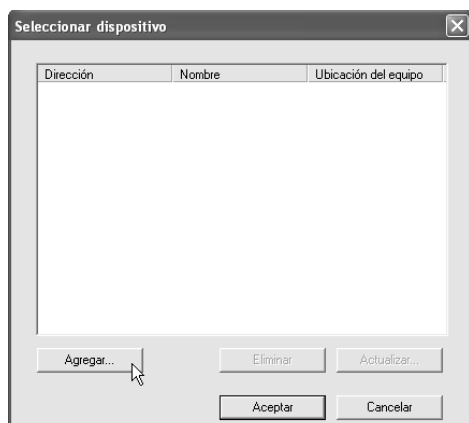
Después de la instalación, puede aparecer un mensaje indicando que debe reiniciar el ordenador. Si aparece este mensaje, haga clic en el botón [Sí] para reiniciar el ordenador.

## Con esto finaliza la instalación. A continuación, configure la dirección IP de la máquina en el controlador del escáner.

Cuando el controlador del escáner esté instalado, también lo está la utilidad "Seleccionar dispositivo". La dirección IP de la máquina se configura en el controlador del escáner utilizando "Seleccionar dispositivo".

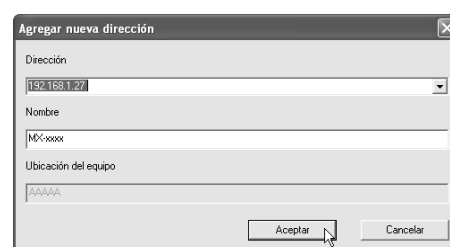
## 10 Haga clic en el botón [Inicio], seleccione [Todos los programas] ([Programas] en versiones de Windows distintas de Windows XP/Server 2003), seleccione [SHARP MFP TWAIN K] y, entonces, seleccione [Seleccionar dispositivo].

## 11 Haga clic en el botón [Agregar].



## 12 Seleccione la dirección IP de la máquina en el menú "Dirección" y haga clic en el botón [Aceptar].

- Asegúrese de consultar al administrador de sistema (administrador de red) sobre la dirección IP de la máquina.
- El nombre (nombre de host) o dirección IP de la máquina puede introducirse directamente en el campo "Dirección".
- Si el número de puerto utilizado por la función de escáner de la máquina se ha modificado, introduzca dos puntos ":" detrás de la dirección IP y, a continuación, introduzca el número de puerto. (Generalmente no es necesario introducir el número de puerto.)



## 13 Haga clic en el botón [Aceptar].



Así termina la configuración del controlador del escáner.

# 3 INSTALACIÓN EN UN ENTORNO MACINTOSH

Esta sección explica cómo instalar el archivo PPD para permitir la impresión desde un Macintosh y cómo configurar los ajustes del controlador de impresora. Los procedimientos varían según la versión del sistema operativo.

🖱️ MAC OS X (v10.3.3 A 10.4): esta página

🖱️ MAC OS X (v10.2.8): página 33

🖱️ MAC OS X (v10.1.5): página 36

🖱️ MAC OS 9.0 A 9.2.2: página 38

- Es necesario el kit de expansión PS3 para utilizar la máquina como una impresora en un entorno Macintosh. (Si su modelo está equipado como estándar con la función de impresora SPLC-c, es necesario el kit de expansión para impresora y la ampliación de memoria de 256MB.) Además, la función de impresora sólo se puede utilizar cuando la máquina está conectada a una red. La función de impresora no puede utilizarse cuando la máquina está conectada con un cable USB.
- El controlador del escáner y el controlador de PC-Fax no pueden utilizarse en un entorno Macintosh.

## MAC OS X (v10.3.3 A 10.4)

### 1 Inserte el "Software CD-ROM" en la unidad de CD-ROM del ordenador.

Inserte el "Software CD-ROM" que muestra el logotipo "Disc 2" en la carátula del CD-ROM.

### 2 Haga doble clic en el icono [CD-ROM] (📀) en el escritorio.

### 3 Haga doble clic en la carpeta [MacOSX].

### 4 Haga doble clic en la carpeta [Version 10.3].

Si utiliza Mac OS X v10.4, haga doble clic en la carpeta [Version 10.4].

### 5 Haga doble clic en el icono [MX-PBX1] (📠).

### 6 Haga clic en el botón [Continuar].





## 7 Aparecerá la ventana del Acuerdo de Licencia. Asegúrese de que entiende el contenido del acuerdo de licencia y, entonces, haga clic en el botón [Continuar].

Aparecerá un mensaje preguntando si acepta los términos de la licencia. Haga clic en el botón [Acept].



Si el contrato de licencia aparece en un idioma diferente, puede cambiarlo en el menú de idioma.

## 8 Seleccione el disco duro donde desea instalar el archivo PPD y haga clic en el botón [Continuar].

Asegúrese de seleccionar el disco duro donde está instalado el sistema operativo.



## 9 Haga clic en el botón [Instalar].

La instalación comienza.



Si aparece la ventana "Autenticar", escriba la contraseña y haga clic en el botón [OK].

## 10 Cuando el mensaje "El software se ha instalado correctamente" aparece en la ventana de instalación, haga clic en el botón [Cerrar].

Así termina la instalación del software. A continuación, configure los ajustes del controlador de impresora.

## 11 Seleccione [Utilidades] en el menú [Ir].

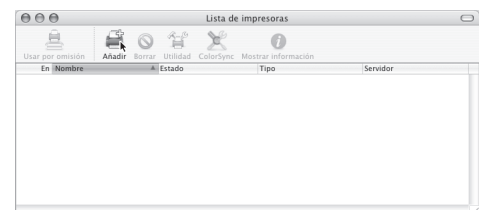


## 12 Haga doble clic en el icono [Utilidad Configuración Impresoras] ( ).



Si es la primera vez que instala un controlador de impresora en el ordenador, aparecerá un mensaje de confirmación. Haga clic en el botón [Añadir].

## 13 Haga clic en [Añadir].



## 14 Configure el controlador de la impresora.



### (1) Seleccione [AppleTalk].

- Si aparecen varias zonas de AppleTalk, seleccione la zona que incluya la impresora en el menú.
- Si utiliza Mac OS X v10.4, haga clic en el icono [Navegador por omisión].

### (2) Haga clic en el nombre del modelo de la máquina.

El nombre del modelo de la máquina aparece generalmente como [SCxxxxxx]. ("xxxxxx" es una secuencia de caracteres que varía dependiendo del modelo.)

### (3) Seleccione [Selección automática].

Si utiliza Mac OS X v10.4, asegúrese de seleccionar el archivo PPD del modelo adquirido.

### (4) Haga clic en el botón [Añadir].

El archivo PPD de la máquina se selecciona automáticamente y los dispositivos periféricos instalados en la máquina se detectan y configuran automáticamente.

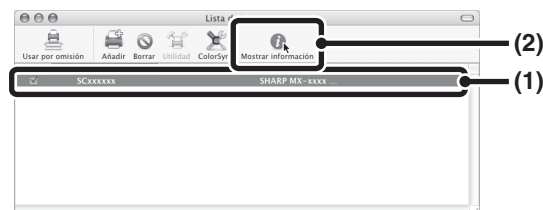


- Puede seleccionar [Impresión IP] (en Mac OS X v10.4 puede hacer clic en el icono [Impresora IP]) en (1) para imprimir en la máquina a través de una red utilizando la función IPP. Cuando la máquina se encuentra en una ubicación remota, esta función se puede utilizar en lugar de la función de fax para imprimir una imagen de mayor calidad que un fax. Si desea utilizar la función IPP, siga estos pasos para configurar el controlador de impresora.

- (1) Seleccione [Protocolo de impresión en internet] en "Tipo de impresora". ("Protocolo" en Mac OS X v10.4) Introduzca la dirección de la máquina (dirección IP o nombre de dominio) y los datos de "Nombre de la cola" (introduzca "ipp" en "Nombre de la cola").
- (2) Seleccione [Sharp] en "Modelo de impresora" ("Imprimir con" en Mac OS X v10.4) y haga clic en el archivo PPD correspondiente a su modelo.
- (3) Haga clic en el botón [Añadir].

- El archivo PPD está instalado en las siguientes carpetas del disco de arranque.  
[Librería] - [Printers] - [PPDs] - [Contents] - [Resources] - [es.lproj]

## 15 Mostrar la información de la impresora.

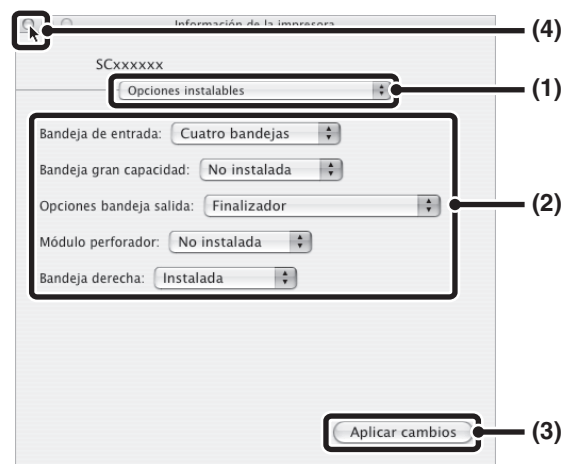


### (1) Haga clic en el nombre de la máquina.

### (2) Haga clic en [Mostrar información].

## 16 Seleccione la configuración de la máquina.

Si ha seleccionado [Selección automática] en (3) en el paso 14, la configuración de la máquina se detecta y se define automáticamente. Compruebe las opciones configuradas para determinar que son correctas.



### (1) Seleccione [Opciones instalables].

### (2) Seleccione las opciones que están instaladas en la máquina.

### (3) Haga clic en el botón [Aplicar cambios].

### (4) Haga clic para cerrar la ventana.



Puede comprobar las opciones instaladas en la máquina imprimiendo el "Listado de todos los Valores Personalizados" en los ajustes del sistema. Siga estos pasos para imprimir el "Listado de todos los Valores Personalizados":

Pulse la tecla [SISTEMA AJUSTES], toque la tecla [Lista de Impr. (Usuario)], y entonces toque la tecla [Listado de todos los Valores Personalizados].

**Así termina la configuración del controlador de la impresora.**

# MAC OS X (v10.2.8)

Si Mac OS X v10.2 no se ha actualizado a la versión 10.2.8, debe actualizar a la versión 10.2.8 antes de instalar el archivo PPD. Para obtener más información sobre cómo actualizar, consulte el archivo de Ayuda en el ordenador Macintosh.

## 1 Inserte el "Software CD-ROM" en la unidad de CD-ROM del ordenador.

Inserte el "Software CD-ROM" que muestra el logotipo "Disc 2" en la carátula del CD-ROM.

## 2 Haga doble clic en el icono [CD-ROM] (📀) en el escritorio.

## 3 Haga doble clic en la carpeta [MacOSX].

## 4 Haga doble clic en la carpeta [Version 10.2].

## 5 Haga doble clic en el icono [MX-PBX1] (📀).

Si aparece la ventana "Autenticar", escriba la contraseña y haga clic en el botón [OK].

## 6 Haga clic en el botón [Continuar].



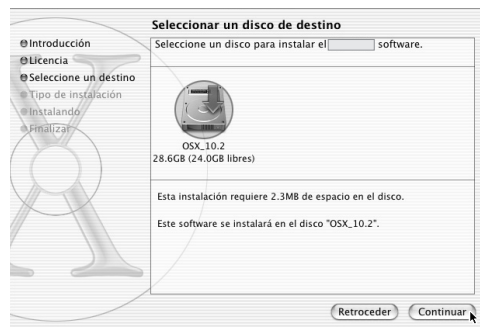
## 7 Aparecerá la ventana del Acuerdo de Licencia. Asegúrese de que entiende el contenido del acuerdo de licencia y, entonces, haga clic en el botón [Continuar].

Aparecerá un mensaje preguntando si acepta los términos de la licencia. Haga clic en el botón [Aceptar].

Si el contrato de licencia aparece en un idioma diferente, puede cambiarlo en el menú de idioma.

## 8 Seleccione el disco duro donde desea instalar el archivo PPD y haga clic en el botón [Continuar].

Asegúrese de seleccionar el disco duro donde está instalado el sistema operativo.



## 9 Haga clic en el botón [Instalar].

La instalación comienza.



## 10 Cuando el mensaje "El software se ha instalado correctamente" aparece en la ventana de instalación, haga clic en el botón [Cerrar].

Así termina la instalación del software. A continuación, configure los ajustes del controlador de impresora.

## 11 Seleccione [Aplicaciones] en el menú [Ir].



## 12 Haga doble clic en la carpeta [Utilidades].

## 13 Haga doble clic en el icono [Centro de Impresión] ( ).

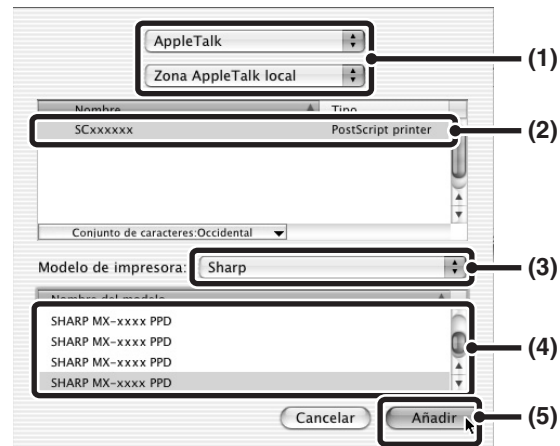


Si es la primera vez que configura el controlador de la impresora en el ordenador, aparecerá un mensaje de confirmación de haber añadido una impresora. Haga clic en el botón [Añadir].

## 14 Haga clic en [Añadir].



## 15 Configure el controlador de la impresora.



### (1) Seleccione [AppleTalk].

Si aparecen varias zonas de AppleTalk, seleccione la zona que incluya la impresora en el menú.

### (2) Haga clic en el nombre del modelo de la máquina.

El nombre del modelo de la máquina aparece generalmente como [SCxxxxxx]. ("xxxxxx" es una secuencia de caracteres que varía dependiendo del modelo.)

### (3) Seleccione [Sharp].

### (4) Haga clic en el archivo PPD para su modelo.

### (5) Haga clic en el botón [Añadir].



• [Impresión IP] se puede seleccionar en (1) para imprimir en la máquina a través de una red utilizando la función IPP. Cuando la máquina se encuentra en una ubicación remota, esta función se puede utilizar en lugar de la función de fax para imprimir una imagen de mayor calidad que un fax. Si desea utilizar la función IPP, siga estos pasos para configurar el controlador de impresora.

(1) Introduzca la dirección de la máquina (dirección IP o nombre de dominio) en "Dirección de la impresora".

(2) Seleccione [Sharp] en "Modelo de impresora" y haga clic en el archivo PPD correspondiente a su modelo.

(3) Haga clic en el botón [Añadir].

• El archivo PPD está instalado en las siguientes carpetas del disco de arranque.

[Librería] - [Printers] - [PPDs] - [Contents] - [Resources] - [es.lproj]

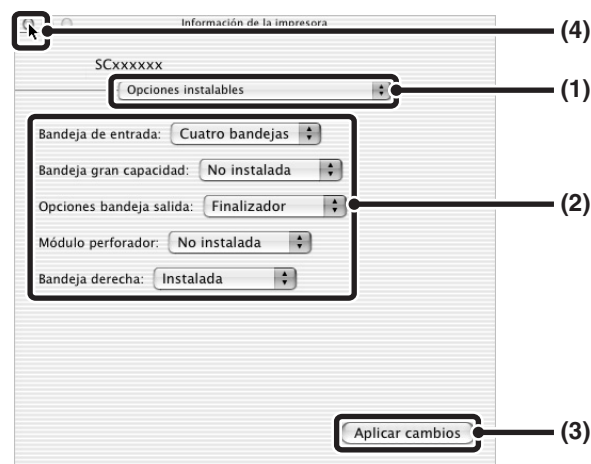
- 16** Haga clic en el nombre de la máquina en la ventana "Lista de impresoras".



- 17** Seleccione [Mostrar información] en el menú [Impresoras].



- 18** Seleccione la configuración de la máquina.



- (1) Seleccione [Opciones instalables].
- (2) Seleccione las opciones que están instaladas en la máquina.
- (3) Haga clic en el botón [Aplicar cambios].
- (4) Haga clic para cerrar la ventana.



Puede comprobar las opciones instaladas en la máquina imprimiendo el "Listado de todos los Valores Personalizados" en los ajustes del sistema. Siga estos pasos para imprimir el "Listado de todos los Valores Personalizados":

Pulse la tecla [SISTEMA AJUSTES], toque la tecla [Lista de Impr. (Usuario)], y entonces toque la tecla [Listado de todos los Valores Personalizados].

**Así termina la configuración del controlador de la impresora.**

# MAC OS X (v10.1.5)

Si Mac OS X v10.1 no se ha actualizado a la versión 10.1.5, debe actualizar a la versión 10.1.5 antes de instalar el archivo PPD. Para obtener más información sobre cómo actualizar, consulte el archivo de Ayuda en el ordenador Macintosh.

## 1 Inserte el "Software CD-ROM" en la unidad de CD-ROM del ordenador.

Inserte el "Software CD-ROM" que muestra el logotipo "Disc 2" en la carátula del CD-ROM.

## 2 Haga doble clic en el icono [CD-ROM] ( ) en el escritorio.

## 3 Haga doble clic en la carpeta [MacOSX].

## 4 Haga doble clic en la carpeta [Version 10.1].

## 5 Haga doble clic en el icono [MX-PBX1] ( ).



Si aparece la ventana "Autorización", haga clic en el icono de candado ( ), escriba la contraseña y haga clic en el botón [OK].

## 6 Haga clic en el botón [Continuar].



## 7 Aparecerá la ventana del Acuerdo de Licencia. Asegúrese de que entiende el contenido del acuerdo de licencia y, entonces, haga clic en el botón [Continuar].

Aparecerá un mensaje preguntando si acepta los términos de la licencia. Haga clic en el botón [Aceptar].



Si el contrato de licencia aparece en un idioma diferente, puede cambiarlo en el menú de idioma.

## 8 Seleccione el disco duro donde desea instalar el archivo PPD y haga clic en el botón [Continuar].

Asegúrese de seleccionar el disco duro donde está instalado el sistema operativo.



## 9 Haga clic en el botón [Instalar].

La instalación comienza.



## 10 Cuando el mensaje "El software se ha instalado correctamente" aparece en la ventana de instalación, haga clic en el botón [Cerrar].

Así termina la instalación del software. A continuación, configure los ajustes del controlador de impresora.

## 11 Seleccione [Aplicaciones] en el menú [Ir].



**12 Haga doble clic en la carpeta [Utilities].****13 Haga doble clic en el icono [Print Center] ( ).**

Si es la primera vez que configura el controlador de la impresora en el ordenador, aparecerá un mensaje de confirmación de haber añadido una impresora. Haga clic en el botón [Añadir] y vaya al paso 15.

**14 Haga clic en el botón [Añadir impresora].****15 Configure el controlador de la impresora.****(1) Seleccione [AppleTalk].**

Si aparecen varias zonas de AppleTalk, seleccione la zona que incluya la impresora en el menú.

**(2) Haga clic en el nombre del modelo de la máquina.**

El nombre del modelo de la máquina aparece generalmente como [SCxxxxxx]. ("xxxxxx" es una secuencia de caracteres que varía dependiendo del modelo.)

**(3) Seleccione [Otro].**

[Impresoras LPR sobre IP] se puede seleccionar en (1) para imprimir en la máquina a través de una red utilizando la función IPP. Cuando la máquina se encuentra en una ubicación remota, esta función se puede utilizar en lugar de la función de fax para imprimir una imagen de mayor calidad que un fax. Si desea utilizar la función IPP, siga estos pasos para configurar el controlador de impresora.

- (1) Introduzca la dirección de la máquina (dirección IP o nombre de dominio) en "Dirección de la impresora".
- (2) Seleccione [Otro] en "Modelo de impresora".

**16 Seleccione el archivo PPD de la máquina.****(1) Haga clic en el archivo PPD para su modelo.**

Haga clic en [El nombre del disco de inicio] - [Library] - [Printers] - [PPDs] - [Contents] - [Resources] - [es.lproj], y entonces seleccione el archivo PPD para su modelo.

**(2) Haga clic en el botón [Escoger].****17 Haga clic en el botón [Añadir].**

Así termina la configuración del controlador de la impresora.



# MAC OS 9.0 A 9.2.2



Si está utilizando Mac OS 9.0 a 9.2.2, asegúrese de que está instalado "LaserWriter 8" y de que la casilla de verificación "LaserWriter 8" esté seleccionada ☒ en "Gestor de Extensiones" dentro de "Paneles de Control". Si no, debe instalarlo desde el CD-ROM de sistema suministrado con su ordenador Macintosh.

## 1 Inserte el "Software CD-ROM" en la unidad de CD-ROM del ordenador.

Inserte el "Software CD-ROM" que muestra el logotipo "Disc 2" en la carátula del CD-ROM.

## 2 Haga doble clic en el icono [CD-ROM] ( ) en el escritorio.

## 3 Haga doble clic en la carpeta [MacOS].

## 4 Haga doble clic en el icono [Instalar] ( ).

## 5 Haga clic en el botón [Instalar].



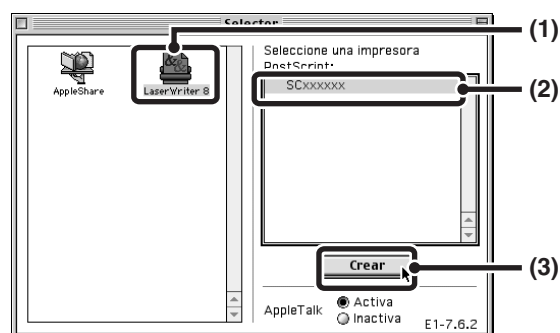
## 6 Aparecerá la ventana del Acuerdo de Licencia. Asegúrese de que entiende el contenido del acuerdo de licencia y, entonces, haga clic en el botón [Sí].

## 7 Lea el mensaje en la ventana que aparece y haga clic en el botón [Continuar].

Comienza la instalación del archivo PPD. Después de la instalación, aparecerá un mensaje indicando que debe reiniciar el ordenador. Haga clic en el botón [OK] y reinicie el ordenador.

## 8 Seleccione [Selector] en el Menú Apple.

## 9 Cree una impresora.



### (1) Haga clic en el icono [LaserWriter 8].

Si aparecen varias zonas de AppleTalk, seleccione la zona que incluya la impresora.

### (2) Haga clic en el nombre del modelo de la máquina.

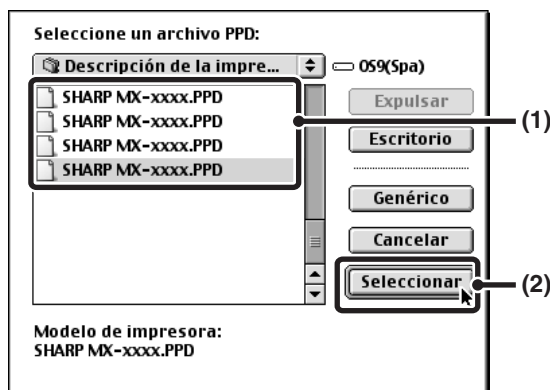
El nombre del modelo de la máquina aparece generalmente como [SCxxxxxx]. ("xxxxxx" es una secuencia de caracteres que varía dependiendo del modelo.)

### (3) Haga clic en el botón [Crear].

Así termina la instalación del software. A continuación, configure los ajustes del controlador de impresora.



## 10 Seleccione el archivo PPD.



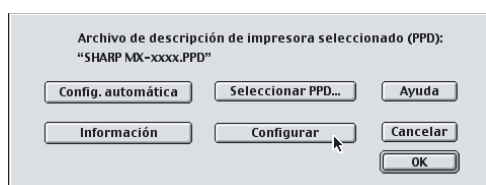
- (1) Haga clic en el archivo PPD para su modelo.
- (2) Haga clic en el botón [Seleccionar].



- Si no aparece el cuadro de diálogo anterior y vuelve al cuadro de diálogo "Selector", siga estos pasos para seleccionar al archivo PPD manualmente.
  - (1) Asegúrese de que la máquina esté seleccionada en la lista "Seleccione una impresora PostScript", y entonces haga clic en el botón [Configurar] seguido del botón [Seleccionar PPD].
  - (2) Seleccione el archivo PPD para su modelo y haga clic en el botón [Abrir].
  - (3) Haga clic en el botón [OK].
- El archivo PPD está instalado en la carpeta [Descripción de la impresora] en la carpeta [Extensiones].

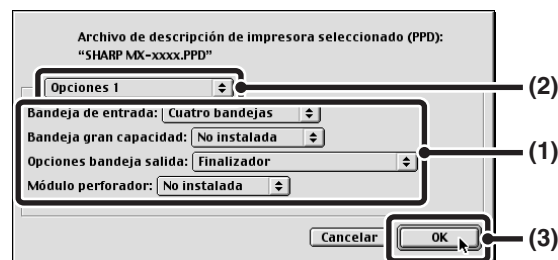
## 11 Asegúrese de que la máquina esté seleccionada en la lista "Seleccione una impresora PostScript" y entonces haga clic en el botón [Configurar].

## 12 Haga clic en el botón [Configurar].



Para configurar automáticamente los ajustes según las opciones instaladas detectadas de la máquina, haga clic en el botón [Config. automática].

## 13 Seleccione la configuración de la máquina.



- (1) Seleccione las opciones que están instaladas en la máquina.
- (2) Seleccione [Opciones 2] en el menú para cambiar la pantalla y continuar seleccionando las opciones que se han instalado en la máquina.

En la pantalla [Opciones 2], seleccione si hay instalada una "Bandeja derecha".

- (3) Haga clic en el botón [OK].



Puede comprobar las opciones instaladas en la máquina imprimiendo el "Listado de todos los Valores Personalizados" en los ajustes del sistema. Siga estos pasos para imprimir el "Listado de todos los Valores Personalizados":  
Pulse la tecla [SISTEMA AJUSTES], toque la tecla [Lista de Impr. (Usuario)], y entonces toque la tecla [Listado de todos los Valores Personalizados].

## 14 Haga clic en el botón [OK] en la ventana del paso 12 para cerrar la ventana.

## 15 Haga clic en el cuadro de cierre (☐) para cerrar el "Selector".

Así termina la configuración del controlador de la impresora.

Puede instalar las fuentes de pantalla desde el CD-ROM "PRINTER UTILITIES" que se suministra con el kit de expansión PS3. Consulte el apartado "INSTALACIÓN DE LAS FUENTES DE PANTALLA PS" (página 40).

# 4 INFORMACIÓN DE UTILIDAD

En este capítulo se explica cómo instalar las fuentes PS y cómo cambiar el puerto del controlador de impresora en Windows.

## INSTALACIÓN DE LAS FUENTES DE PANTALLA PS

Las fuentes que se pueden utilizar con el controlador de impresora PS se encuentran en el CD-ROM "PRINTER UTILITIES" que se suministra con el kit de expansión PS3. Instale estas fuentes cuando las necesite para el controlador de impresora PS.

### ENTORNO WINDOWS

**1** Inserte el CD-ROM "PRINTER UTILITIES" que se suministra con el kit de expansión PS3 en la unidad de CD-ROM del ordenador.

**2** Haga clic en el botón [Inicio], seleccione [Mi PC] (🖥️), y entonces haga doble clic en el icono [CD-ROM] (💿).

Si utiliza Windows 98/Me/NT 4.0/2000, haga doble clic en [Mi PC] y, entonces, haga doble clic en el icono [CD-ROM].

**3** Haga doble clic en el icono [Setup] (🔧).

**4** Aparecerá la ventana "Contrato de licencia". Asegúrese de que entiende el contenido del acuerdo de licencia y, entonces, haga clic en el botón [Sí].

**5** Lea el mensaje en la ventana "Bienvenido" y, entonces, haga clic en el botón [Siguiente].

**6** Haga clic en el botón [PS Fuentes de Pantalla].



**7** Siga las instrucciones en pantalla.

**8** Haga clic en el botón [Cerrar] en la pantalla del paso 6.

## ENTORNO MACINTOSH (Mac OS 9.0 a 9.2.2)

Las fuentes de pantalla de Macintosh se encuentran en la carpeta [Font] del CD-ROM "PRINTER UTILITIES" que se suministra con el kit de expansión PS3. Copie las fuentes que desee instalar a la carpeta [Carpeta del Sistema] del disco de arranque.



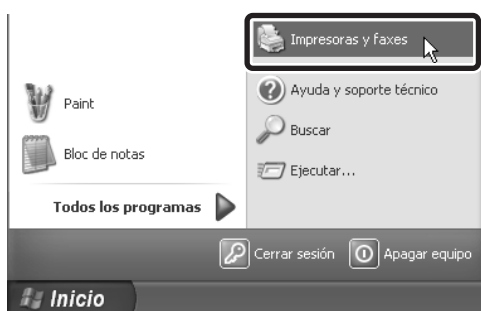
Si encuentra problemas que puedan ser debidos a la fuente de pantalla instalada, bórrala inmediatamente del sistema.

# CAMBIAR EL PUERTO

Al utilizar la máquina en un entorno Windows, siga los pasos a continuación para cambiar el puerto cuando haya cambiado la dirección IP de la máquina o haya instalado el controlador de PC-Fax cuando la máquina esté conectada con un cable USB.

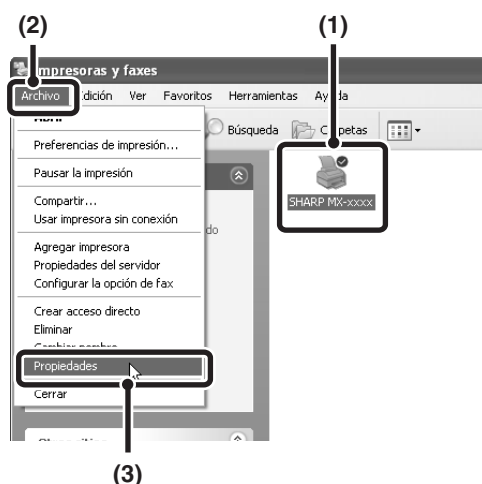
## 1 Haga clic en el botón [Inicio] y entonces haga clic en [Impresoras y faxes].

En Windows 98/Me/NT 4.0/2000, haga clic en el botón [Inicio], seleccione [Configuración], y entonces seleccione [Impresoras].



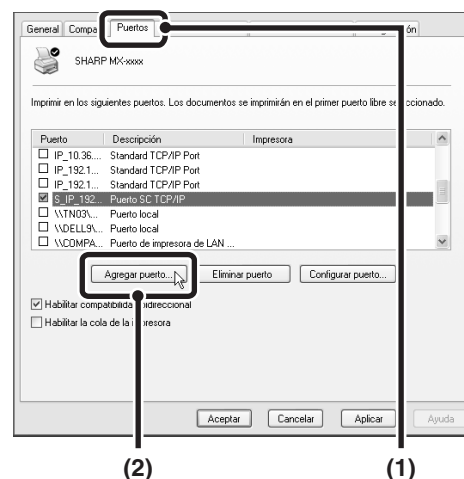
En Windows XP, si no aparece [Impresoras y faxes] en el menú [Inicio], haga clic en el botón [Inicio], seleccione [Panel de control], elija [Impresoras y otro hardware], y entonces seleccione [Impresoras y faxes].

## 2 Abra la ventana de propiedades de la impresora.



- (1) Haga clic en el icono del controlador de impresora de la máquina.
- (2) Haga clic en el menú [Archivo].
- (3) Seleccione [Propiedades].

## 3 Adición o cambio de un puerto.



- (1) Haga clic en la ficha [Puertos].

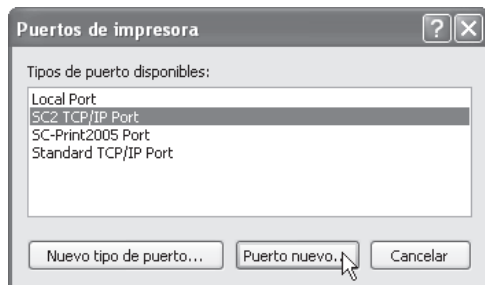
En Windows 98/Me, haga clic en la ficha [Detalles].

- (2) Haga clic en el botón [Agregar puerto].

Para cambiar a un puerto creado anteriormente, como un puerto USB, seleccione el puerto deseado (USB001, etc.) en la lista y haga clic en el botón [Aplicar]. De este modo, se modifica el puerto.

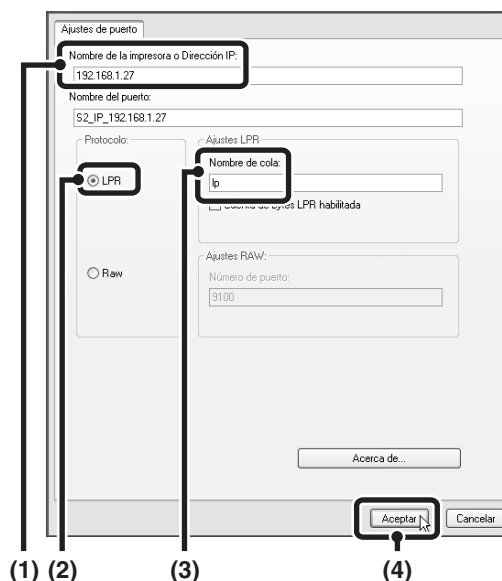
## 4 Seleccione [SC2 TCP/IP Port] y, entonces, haga clic en el botón [Puerto nuevo].

En Windows 98/Me, seleccione [Otros], [SC2 TCP/IP Port], y entonces haga clic en el botón [Aceptar].



- El "SC2 TCP/IP Port" se agrega cuando el controlador de impresora está instalado utilizando una "Instalación típica" o una "Instalación personalizada" con "Impresión directa LPR" seleccionado.
- Si el controlador de impresora se ha instalado utilizando una "Instalación personalizada" con "IPP" seleccionado, se agrega el [SC-Print2005 Port]. Si necesita cambiar el puerto de la impresora cuando la máquina se conecta a una intranet o red de área extensa (WAN) mediante la función IPP, seleccione [SC-Print2005 Port], haga clic en el botón [Puerto nuevo] (el botón [Aceptar] en Windows 98/Me) y siga las instrucciones mostradas en pantalla para crear el puerto de nuevo.

## 5 Cree el puerto nuevo.



- (1) Escriba la dirección IP de la máquina.
- (2) Asegúrese de que [LPR] está seleccionado.
- (3) Asegúrese de que [lp] esté introducido.
- (4) Haga clic en el botón [Aceptar].

## 6 Haga clic en el botón [Cerrar] en la pantalla del paso 4.

En Windows 98/Me, este paso no es necesario. Vaya al paso siguiente.

## 7 Asegúrese de que el puerto de impresora creado esté seleccionado en la ventana de propiedades de la impresora y entonces haga clic en el botón [Aplicar].

# COMPROBACIÓN DE LA DIRECCIÓN IP DE LA MÁQUINA

Puede comprobar la dirección IP de la máquina imprimiendo el "Listado de todos los Valores Personalizados" en la configuración del sistema. Siga estos pasos para imprimir el "Listado de todos los Valores Personalizados". Pulse la tecla [SISTEMA AJUSTES], toque la tecla [Lista de Impr. (Usuario)], y entonces toque la tecla [Listado de todos los Valores Personalizados].





## Guía de instalación del software

MODELO: MX-2300G  
MX-2700G  
MX-2300N  
MX-2700N

The SHARP logo is displayed in a bold, black, sans-serif font. To the left of the logo, there is a large, light gray graphic consisting of three concentric circles. The background of the page features a light gray square in the upper left and a larger light gray rectangle in the lower right, creating a modern, minimalist design.

**SHARP®**

IMPRESO EN FRANCIA  
TINSS3154GHZZ

