

PROJETOR MULTIMÍDIA MODELO **XG-MB67X**

MANUAL DE INSTALAÇÃO

Atribuições dos Pinos de Conexão 2 **RS-232C Especificações e**

Configurações de Comandos 3 **Configuração do Ambiente de Rede do Projetor.. 7**

1. Conexão do Projetor a um Computador 8
2. Definição de um Endereço IP
para o Computador 9
3. Configuração de uma Conexão
de Rede para o Projetor 11

Controle do Projetor através da LAN 13

- Controle do Projetor Utilizando Internet
Explorer (Versão 5.0 ou Posterior) 13
- Confirmação do Estado do Projetor (Status) 14
- Controle do Projetor (Control) 14
- Definição e Ajuste do Projetor
(Settings & Adjustments) 15
- Definição da Segurança (Network – Security) 15
- Definições Gerais para a Rede
(Network – General) 16
- Definição para Enviar Correio Quando Ocorre
um Erro (Mail – Originator Settings) 16
- Definição dos Itens de Erro e Endereços de
Destino aos Quais o Correio Eletrônico
Será Enviado Quando Ocorrer um Erro
(Mail – Recipient Settings) 17
- Definição dos Itens de Erro e da URL Que Devem
Ser Exibidos Quando Ocorrer um Erro
(Service & Support – Access URL) 17

Configuração do Projetor Utilizando

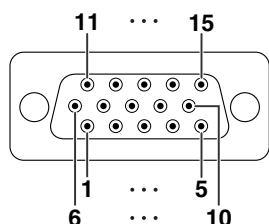
- RS-232C ou Telnet 18**
- Quando Conectar Utilizando RS-232C 18
- Quando Conectar Utilizando Telnet 19
- SETUP MENU (Menu de Instalação)
(Menu Principal) 20
- ADVANCED SETUP MENU
(Menu de Instalação Avançada) 20
- Exibição da Lista dos Detalhes de Definição
([V]View All Setting) 21
- Itens Definidos 21

- Salvar Definições e Sair ([S]Save & Quit) 22
- Sair sem Salvar as Definições
([Q]Quit Unchanged) 22
- Definição do Endereço IP ([1]IP Address) 23
- Definição da Máscara de Sub-rede
([2]Subnet Mask) 23
- Definição do Gateway Padrão
([3]Default Gateway) 23
- Definição do Nome do Usuário ([4]User Name) .. 23
- Definição da Senha ([5]Password) 24
- Definição da Taxa Baud para RS-232C
([6]RS-232C Baud Rate) 24
- Definição do Nome do Projetor
([7]Projector Name) 24
- Definição do Cliente DHCP ([8]DHCP Client) 24
- Desconexão de Todas as Conexões
([D]Disconnect All) 25
- Seleção do Menu ADVANCED SETUP MENU
(Menu de Instalação Avançada)
([A]Advanced Setup) 25
- Definição do Tempo de Saída Automática
(ADVANCED[1]Auto Logout Time) 25
- Definição da Porta de Dados
(ADVANCED[2]Data Port) 25
- Realização do Teste Ping de Rede
(ADVANCED[5]Network Ping Test) 26
- Definição da Aceitação de Endereço IP
(ADVANCED[6]Accept IP Addr(1) –
[8]Accept IP Addr(3)) 26
- Aceitação de Todos os Endereços IP
(ADVANCED[9]Accept All IP Addr) 26
- Definição da Porta de Busca
(ADVANCED[0]Search Port) 27
- Retorno às Definições de Fábrica
(ADVANCED[!]Restore Default Setting) 27
- Retorno ao Menu Principal
(ADVANCED[Q]Return to Main Menu) 27

Solução de Problemas 28

Atribuições dos Pinos de Conexão

Terminais COMPUTER-RGB/COMPONENT INPUT 1,2 e COMPUTER-RGB/COMPONENT OUTPUT: Conector fêmea de 15 pinos Mini D-sub



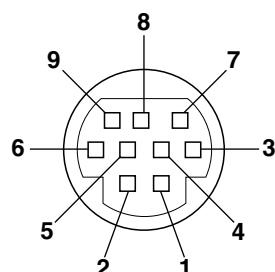
Entrada/Saída COMPUTER-RGB

1. Entrada de vídeo (vermelho)
2. Entrada de vídeo (verde/sync em verde)
3. Entrada de vídeo (azul)
4. Não conectado
5. Não conectado
6. Terra (vermelho)
7. Terra (verde/sync em verde)
8. Terra (azul)
9. Não conectado
10. GND
11. Não conectado
12. Dados bidirecionais
13. Sinal de sincronização horizontal: Nível TTL
14. Sinal de sincronização vertical: Nível TTL
15. Clock de dados

Entrada/Saída de Componente

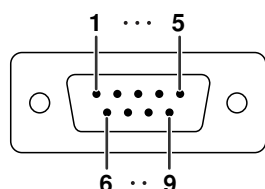
1. P_R (C_R)
2. Y
3. P_B (C_B)
4. Não conectado
5. Não conectado
6. Terra (P_R)
7. Terra (Y)
8. Terra (P_B)
9. Não conectado
10. Não conectado
11. Não conectado
12. Não conectado
13. Não conectado
14. Não conectado
15. Não conectado

Terminal RS-232C: Conector fêmea 9 pinos Mini DIN



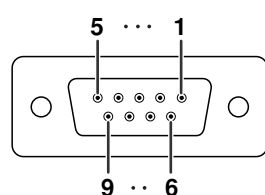
Pino No.	Sinal	Nome	E/S	Referência
1				Não conectado
2	RD	Receber Dados	Entrada	Conectado ao circuito interno
3	SD	Enviar Dados	Saída	Conectado ao circuito interno
4				Não conectado
5	SG	Aterramento do sinal		Conectado ao circuito interno
6				Não conectado
7	RS	Requisição para Enviar		Conectado ao CS no circuito interno
8	CS	Permissão para Enviar		Conectado ao RS no circuito interno
9				Não conectado

Terminal RS-232C: Conector macho D-sub de 9 pinos do adaptador DIN-D-sub RS-232C



Pino No.	Sinal	Nome	E/S	Referência
1				Não conectado
2	RD	Receber Dados	Entrada	Conectado ao circuito interno
3	SD	Enviar Dados	Saída	Conectado ao circuito interno
4				Não conectado
5	SG	Aterramento do sinal		Conectado ao circuito interno
6				Não conectado
7	RS	Requisição para Enviar		Conectado ao CS no circuito interno
8	CS	Permissão para Enviar		Conectado ao RS no circuito interno
9				Não conectado

Conexão recomendada do cabo RS-232C: Conector fêmea de 9 pinos D-sub

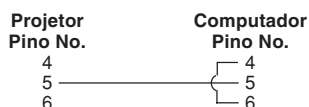


Pino No.	Sinal	Pino No.	Sinal
1	CD	1	CD
2	RD	2	RD
3	SD	3	SD
4	ER	4	ER
5	SG	5	SG
6	DR	6	DR
7	RS	7	RS
8	CS	8	CS
9	CI	9	CI

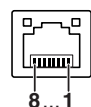


Nota

- Dependendo do dispositivo de controle, poderá ser necessário conectar o Pino 4 e o Pino 6 no dispositivo de controle (p.ex. computador).



Terminal LAN: Conector modular RJ-45 de 8 pinos



Pino No.	Sinal	Pino No.	Sinal
1	TX+	5	
2	TX-	6	RX-
3	RX+	7	
4		8	

RS-232C Especificações e Configurações de Comandos

Controle de computador

Você utilizar um computador para controlar o projetor, conectando um cabo de controle serial RS-232C (tipo cruzado, disponível comercialmente) ao projetor. (Para a conexão, consulte a página 26 do manual de instruções do projetor.)

Condições de comunicação

Ajuste as configurações da porta serial do computador para coincidir com a tabela.

Formato do sinal: Cumpre o padrão RS-232C.

Bit de paridade: Nenhum

Taxa de bauds*: 9.600 bps/115.200 bps

Bit de parada: 1 bit

Comprimento de dados: 8 bits

Controle de fluxo: Nenhum

*Defina a taxa baud do projetor para a mesma taxa usada pelo computador.

Formato básico

Os comandos do computador são enviados na ordem seguinte: comando, parâmetro, e código de retorno. Depois que o projetor processa o comando do computador, envia um código de resposta ao computador.

Formato do comando



Formato do código de resposta

Resposta normal



Resposta do problema (erro de comunicação ou comando incorreto)



Informação

- Quando for controlar o projetor usando comandos RS-232C de um computador, espere por pelo menos 30 segundos depois que o projetor for ligado, e então transmita os comandos.
- Quando do envio de mais de um código, envie cada comando somente depois que o código de resposta do comando anterior proveniente do projetor seja confirmado.
- “POWR????” “TABN ____ 1” “TLPS ____ 1” “TPOW ____ 1” “TLPN ____ 1” “TLTT ____ 1” “TLTL ____ 1” “TNAM ____ 1” “MNRD ____ 1” “PJN0 ____ 1”

Quando o projetor receber um comando conforme ilustrado acima:

* O menu na tela não desaparecerá.

* O temporizador “Auto Desligamento” não será desativado.

Nota

- Caso uma barra inferior (_) apareça na coluna de parâmetro, entre um espaço.
- Caso um asterisco (*) apareça na coluna de parâmetro, entre um valor no intervalo indicado entre parênteses em Conteúdos de Controle.

*1 Para configurar o nome do projetor, envie comandos na ordem PJN1, PJN2 e PJN3.

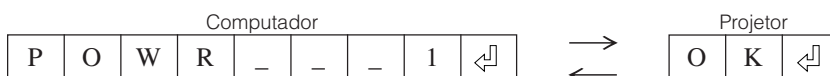
*2 Parâmetros de ajustes de Temp Cor são os seguintes.

Temp Cor	Parâmetro	Temp Cor	Parâmetro
5500K	_0 5 5	8500K	_0 8 5
6500K	_0 6 5	9300K	_0 9 3
7500K	_0 7 5	10500K	_1 0 5

RS-232C Especificações e Configurações de Comandos

Comandos

Exemplo: Quando for ligar o projetor, execute os seguintes ajustes.



CONTEÚDOS DE CONTROLE	COMANDO	PARÂMETRO	RETORNO	
			Ligar	Modo de espera (ou tempo de inicialização de 30 segundos)
Desligar	P O W R _ _ _ 0		OK ou ERR	OK
Ligar	P O W R _ _ _ 1		OK	OK ou ERR
Situação da Força	P O W R ? ? ? 1		1	0
Condição do Projetor	T A B N _ _ _ 1		0 : Normal, 1 : Temp Elevada, 8 : Tempo de uso da lâmpada 5% ou menos, 16 : Lamp Fundida, 32 : Lâmpada não acende	0 : Normal, 1 : Temp Elevada, 2 : Err Vent, 4 : Tampa da lâmpada aberta, 8 : Tempo de uso da lâmpada 5% ou menos, 16 : Lamp Fundida, 32 : Lâmpada não acende, 64 : Temp Anormal Elevada
Estado da Lâmpada	T L P S _ _ _ 1		0 : Desligado, 1 : Ligado, 2 : Tentar Novamente, 3 : Esperando, 4 : Erro de Lâmpada	0 : Desligado, 4 : Erro de Lâmpada
Situação da Força da Lâmpada	T P O W _ _ _ 1		1 : Ligado 2 : Resfriando, 3 : Desligando	0 : Espera
Quantidade de Lâmpada	T L P N _ _ _ 1		1	
Tempo de Uso da Lâmpada (Hora)	T L T T _ _ _ 1		0 – 9999 (Inteiro)	
Vida Útil da Lâmpada (Porcentagem)	T L T L _ _ _ 1		0% – 100% (Inteiro)	
Verificação do Nome do Modelo	T N A M _ _ _ 1		XGMB67X	
Verificação do Nome do Modelo	M N R D _ _ _ 1		XG-MB67X	
Definição do Nome do Projetor 1 (Primeiros quatro caracteres) *1	P J N 1 * * * *		OK ou ERR	
Definição do Nome do Projetor 2 (Quatro caracteres intermediários) *1	P J N 2 * * * *		OK ou ERR	
Definição do Nome do Projetor 3 (Últimos quatro caracteres) *1	P J N 3 * * * *		OK ou ERR	
Verificação do Nome do Projetor	P J N 0 _ _ _ 1		Nome do Projetor	
ENTRADA 1 (RGB1)	I R G B _ _ _ 1		OK ou ERR	ERR
ENTRADA 2 (RGB2)	I R G B _ _ _ 2		OK ou ERR	ERR
Verificação de RGB de ENTRADA	I R G B ? ? ? ?		1 : RGB1 (ENTRADA1), 2 : RGB2 (ENTRADA2), ERR	ERR
ENTRADA 3 (Video1)	I V E D _ _ _ 1		OK ou ERR	ERR
ENTRADA 4 (Video2)	I V E D _ _ _ 2		OK ou ERR	ERR
Verificação de Vídeo de ENTRADA	I V E D ? ? ? ?		1 : Video1 (ENTRADA3), 2 : Video2 (ENTRADA4), ERR	ERR
Verificação de Modo de ENTRADA	I M O D ? ? ? ?		1 : RGB, 2 : Video	ERR
Verificação de ENTRADA	I C H K ? ? ? ?		1 : ENTRADA1, 2 : ENTRADA2, 3 : ENTRADA3, 4 : ENTRADA4	ERR
ENTRADA 1 Reinício de Ajuste	R A R E _ _ _ 1		OK ou ERR	ERR
ENTRADA 2 Reinício de Ajuste	R B R E _ _ _ 1		OK ou ERR	ERR
ENTRADA 3 Reinício de Ajuste	V A R E _ _ _ 1		OK ou ERR	ERR
ENTRADA 4 Reinício de Ajuste	V B R E _ _ _ 1		OK ou ERR	ERR
Reiniciar Tudo	A L R E _ _ _ 1		OK ou ERR	ERR
Volume (0 – 60)	V O L A _ _ _ *		OK ou ERR	ERR
Aumentar/diminuir volume (–10 – +10)	V O U D _ _ _ *		OK ou ERR	ERR
Angulação (–127 – +127)	K E Y S _ _ _ *		OK ou ERR	ERR
AV Mudo Desligado	I M B K _ _ _ 0		OK ou ERR	ERR
AV Mudo Ligado	I M B K _ _ _ 1		OK ou ERR	ERR
Imobilização Desligado	F R E Z _ _ _ 0		OK ou ERR	ERR
Imobilização Ligado	F R E Z _ _ _ 1		OK ou ERR	ERR
Início da Sincronização Automática	A D J S _ _ _ 1		OK ou ERR	ERR
ENTRADA 1 Reajustar : Normal	R A S R _ _ _ 1		OK ou ERR	ERR
ENTRADA 1 Reajustar : Alongar	R A S R _ _ _ 2		OK ou ERR	ERR
ENTRADA 1 Reajustar : Borda	R A S R _ _ _ 6		OK ou ERR	ERR
ENTRADA 2 Reajustar : Normal	R B S R _ _ _ 1		OK ou ERR	ERR
ENTRADA 2 Reajustar : Alongar	R B S R _ _ _ 2		OK ou ERR	ERR
ENTRADA 2 Reajustar : Borda	R B S R _ _ _ 6		OK ou ERR	ERR
ENTRADA 3 Reajustar : Normal	R A S V _ _ _ 1		OK ou ERR	ERR
ENTRADA 3 Reajustar : Alongar	R A S V _ _ _ 2		OK ou ERR	ERR
ENTRADA 3 Reajustar : Borda	R A S V _ _ _ 3		OK ou ERR	ERR
ENTRADA 4 Reajustar : Normal	R B S V _ _ _ 1		OK ou ERR	ERR
ENTRADA 4 Reajustar : Alongar	R B S V _ _ _ 2		OK ou ERR	ERR
ENTRADA 4 Reajustar : Borda	R B S V _ _ _ 3		OK ou ERR	ERR
ENTRADA 1 Modo Imagem : Padrão	R A P S _ _ _ 1		OK ou ERR	ERR

RS-232C Especificações e Configurações de Comandos

CONTEÚDOS DE CONTROLE	COMANDO	PARÂMETRO	RETORNO	
			Ligar	Modo de espera (ou tempo de inicialização de 30 segundos)
ENTRADA 1 Modo Imagem : Apresentação	R A P S	1 1	OK ou ERR	ERR
ENTRADA 1 Modo Imagem : Cinema	R A P S	1 2	OK ou ERR	ERR
ENTRADA 1 Modo Imagem : Jogo	R A P S	1 3	OK ou ERR	ERR
ENTRADA 1 Modo Imagem : sRGB	R A P S	1 4	OK ou ERR	ERR
ENTRADA 1 Contraste (−30 − +30)	R A P I	* * *	OK ou ERR	ERR
ENTRADA 1 Brilho (−30 − +30)	R A B R	* * *	OK ou ERR	ERR
ENTRADA 1 Cor (−30 − +30)	R A C O	* * *	OK ou ERR	ERR
ENTRADA 1 Matiz (−30 − +30)	R A T I	* * *	OK ou ERR	ERR
ENTRADA 1 Vermelho (−30 − +30)	R A R D	* * *	OK ou ERR	ERR
ENTRADA 1 Azul (−30 − +30)	R A B E	* * *	OK ou ERR	ERR
ENTRADA 1 Nitidez (−30 − +30)	R A S H	* * *	OK ou ERR	ERR
ENTRADA 1 Temp Cor *2	R A C T	* * *	OK ou ERR	ERR
ENTRADA 1 Ênfase no Branco (0 − 2)	R A W E	— — *	OK ou ERR	ERR
ENTRADA 1 Progress. : 2D	R A I P	— — 0	OK ou ERR	ERR
ENTRADA 1 Progress. : 3D	R A I P	— — 1	OK ou ERR	ERR
ENTRADA 1 Progress. : Mode Filme	R A I P	— — 2	OK ou ERR	ERR
ENTRADA 1 Tipo de Sinal : Auto	I A S I	— — 0	OK ou ERR	ERR
ENTRADA 1 Tipo de Sinal : RGB	I A S I	— — 1	OK ou ERR	ERR
ENTRADA 1 Tipo de Sinal : Componente	I A S I	— — 2	OK ou ERR	ERR
ENTRADA 2 Modo Imagem : Padrão	R B P S	— — 1 0	OK ou ERR	ERR
ENTRADA 2 Modo Imagem : Apresentação	R B P S	— — 1 1	OK ou ERR	ERR
ENTRADA 2 Modo Imagem : Cinema	R B P S	— — 1 2	OK ou ERR	ERR
ENTRADA 2 Modo Imagem : Jogo	R B P S	— — 1 3	OK ou ERR	ERR
ENTRADA 2 Modo Imagem : sRGB	R B P S	— — 1 4	OK ou ERR	ERR
ENTRADA 2 Contraste (−30 − +30)	R B P I	— * * *	OK ou ERR	ERR
ENTRADA 2 Brilho (−30 − +30)	R B B R	— * * *	OK ou ERR	ERR
ENTRADA 2 Cor (−30 − +30)	R B C O	— * * *	OK ou ERR	ERR
ENTRADA 2 Matiz (−30 − +30)	R B T I	— * * *	OK ou ERR	ERR
ENTRADA 2 Vermelho (−30 − +30)	R B R D	— * * *	OK ou ERR	ERR
ENTRADA 2 Azul (−30 − +30)	R B B E	— * * *	OK ou ERR	ERR
ENTRADA 2 Nitidez (−30 − +30)	R B S H	— * * *	OK ou ERR	ERR
ENTRADA 2 Temp Cor *2	R B C T	— * * *	OK ou ERR	ERR
ENTRADA 2 Ênfase no Branco (0 − 2)	R B W E	— — *	OK ou ERR	ERR
ENTRADA 2 Progress. : 2D	R B I P	— — 0	OK ou ERR	ERR
ENTRADA 2 Progress. : 3D	R B I P	— — 1	OK ou ERR	ERR
ENTRADA 2 Progress. : Mode Filme	R B I P	— — 2	OK ou ERR	ERR
ENTRADA 2 Tipo de Sinal : Auto	I B S I	— — 0	OK ou ERR	ERR
ENTRADA 2 Tipo de Sinal : RGB	I B S I	— — 1	OK ou ERR	ERR
ENTRADA 2 Tipo de Sinal : Componente	I B S I	— — 2	OK ou ERR	ERR
ENTRADA 3 Modo Imagem : Padrão	V A P S	— — 1 0	OK ou ERR	ERR
ENTRADA 3 Modo Imagem : Apresentação	V A P S	— — 1 1	OK ou ERR	ERR
ENTRADA 3 Modo Imagem : Cinema	V A P S	— — 1 2	OK ou ERR	ERR
ENTRADA 3 Modo Imagem : Jogo	V A P S	— — 1 3	OK ou ERR	ERR
ENTRADA 3 Contraste (−30 − +30)	V A P I	— * * *	OK ou ERR	ERR
ENTRADA 3 Brilho (−30 − +30)	V A B R	— * * *	OK ou ERR	ERR
ENTRADA 3 Cor (−30 − +30)	V A C O	— * * *	OK ou ERR	ERR
ENTRADA 3 Matiz (−30 − +30)	V A T I	— * * *	OK ou ERR	ERR
ENTRADA 3 Nitidez (−30 − +30)	V A S H	— * * *	OK ou ERR	ERR
ENTRADA 3 Temp Cor *2	V A C T	— * * *	OK ou ERR	ERR
ENTRADA 3 Ênfase no Branco (0 − 2)	V A W E	— — *	OK ou ERR	ERR
ENTRADA 3 Progress. : 2D	V A I P	— — 0	OK ou ERR	ERR
ENTRADA 3 Progress. : 3D	V A I P	— — 1	OK ou ERR	ERR
ENTRADA 3 Progress. : Mode Filme	V A I P	— — 2	OK ou ERR	ERR
ENTRADA 4 Modo Imagem : Padrão	V B P S	— — 1 0	OK ou ERR	ERR
ENTRADA 4 Modo Imagem : Apresentação	V B P S	— — 1 1	OK ou ERR	ERR
ENTRADA 4 Modo Imagem : Cinema	V B P S	— — 1 2	OK ou ERR	ERR
ENTRADA 4 Modo Imagem : Jogo	V B P S	— — 1 3	OK ou ERR	ERR
ENTRADA 4 Contraste (−30 − +30)	V B P I	— * * *	OK ou ERR	ERR
ENTRADA 4 Brilho (−30 − +30)	V B B R	— * * *	OK ou ERR	ERR
ENTRADA 4 Cor (−30 − +30)	V B C O	— * * *	OK ou ERR	ERR
ENTRADA 4 Matiz (−30 − +30)	V B T I	— * * *	OK ou ERR	ERR

RS-232C Especificações e Configurações de Comandos

CONTEÚDOS DE CONTROLE	COMANDO	PARÂMETRO	RETORNO	
			Ligar	Modo de espera (ou tempo de inicialização de 30 segundos)
ENTRADA 4 Nitidez (−30 − +30)	V B S H	− * * *	OK ou ERR	ERR
ENTRADA 4 Temp Cor *2	V B C T	− * * *	OK ou ERR	ERR
ENTRADA 4 Ênfase no Branco (0 − 2)	V B W E	− − −	OK ou ERR	ERR
ENTRADA 4 Progress. : 2D	V B I P	− − −	0 OK ou ERR	ERR
ENTRADA 4 Progress. : 3D	V B I P	− − −	1 OK ou ERR	ERR
ENTRADA 4 Progress. : Mode Filme	V B I P	− − −	2 OK ou ERR	ERR
Relógio (−150 − +150)	I N C L	* * * *	OK ou ERR	ERR
Fase (−30 − +30)	I N P H	* * * *	OK ou ERR	ERR
Horiz. (−150 − +150)	I A H P	* * * *	OK ou ERR	ERR
Vertic. (−60 − +60)	I A V P	* * * *	OK ou ERR	ERR
Reajustar Sincronia	I A R E	− − −	1 OK ou ERR	ERR
Automática : Desativar	A A D J	− − −	0 OK ou ERR	ERR
Automática : Ativar	A A D J	− − −	1 OK ou ERR	ERR
Alto-falante Interno : Desativar	A S P K	− − −	0 OK ou ERR	ERR
Alto-falante Interno : Ativar	A S P K	− − −	1 OK ou ERR	ERR
Desloc Imagem (−96 − +96)	L N D S	− * * *	OK ou ERR	ERR
Mostrar OSD : Desativar	I M D I	− − −	0 OK ou ERR	ERR
Mostrar OSD : Ativar	I M D I	− − −	1 OK ou ERR	ERR
Seleção do Sistema de Vídeo : AUTO	M E S Y	− − −	1 OK ou ERR	ERR
Seleção do Sistema de Vídeo : PAL	M E S Y	− − −	2 OK ou ERR	ERR
Seleção do Sistema de Vídeo : SECAM	M E S Y	− − −	3 OK ou ERR	ERR
Seleção do Sistema de Vídeo : NTSC4.43	M E S Y	− − −	4 OK ou ERR	ERR
Seleção do Sistema de Vídeo : NTSC3.58	M E S Y	− − −	5 OK ou ERR	ERR
Seleção do Sistema de Vídeo : PAL_M	M E S Y	− − −	6 OK ou ERR	ERR
Seleção do Sistema de Vídeo : PAL_N	M E S Y	− − −	7 OK ou ERR	ERR
Seleção do Sistema de Vídeo : PAL-60	M E S Y	− − −	8 OK ou ERR	ERR
Escolha do Fundo : Logo	I M B G	− − −	1 OK ou ERR	ERR
Escolha do Fundo : Azul	I M B G	− − −	3 OK ou ERR	ERR
Escolha do Fundo : Nenhum	I M B G	− − −	4 OK ou ERR	ERR
Ajuste Lâmpada : Brilho	T H M D	− − −	0 OK ou ERR	ERR
Ajuste Lâmpada : Eco + Silen	T H M D	− − −	1 OK ou ERR	ERR
Auto Busca : Desativar	I N S E	− − −	0 OK ou ERR	ERR
Auto Busca : Ativar	I N S E	− − −	1 OK ou ERR	ERR
Auto Desligamento : Desativar	A P O W	− − −	0 OK ou ERR	ERR
Auto Desligamento : Ativar	A P O W	− − −	1 OK ou ERR	ERR
Auto Angulação : Desativar	A T K S	− − −	0 OK ou ERR	ERR
Auto Angulação : Ativar	A T K S	− − −	1 OK ou ERR	ERR
Projeção : Reverter Desligado	I M R E	− − −	0 OK ou ERR	ERR
Projeção : Reverter Ligado	I M R E	− − −	1 OK ou ERR	ERR
Projeção : Inverter Desligado	I M I N	− − −	0 OK ou ERR	ERR
Projeção : Inverter Ligado	I M I N	− − −	1 OK ou ERR	ERR
Escolha do Idioma : ENGLISH	M E L A	− − −	1 OK ou ERR	ERR
Escolha do Idioma : DEUTSCH	M E L A	− − −	2 OK ou ERR	ERR
Escolha do Idioma : ESPAÑOL	M E L A	− − −	3 OK ou ERR	ERR
Escolha do Idioma : NEDERLANDS	M E L A	− − −	4 OK ou ERR	ERR
Escolha do Idioma : FRANÇAIS	M E L A	− − −	5 OK ou ERR	ERR
Escolha do Idioma : ITALIANO	M E L A	− − −	6 OK ou ERR	ERR
Escolha do Idioma : SVENSKA	M E L A	− − −	7 OK ou ERR	ERR
Escolha do Idioma : 日本語	M E L A	− − −	8 OK ou ERR	ERR
Escolha do Idioma : PORTUGUÊS	M E L A	− − −	9 OK ou ERR	ERR
Escolha do Idioma : 汉语	M E L A	− − −	0 OK ou ERR	ERR
Escolha do Idioma : 한국어	M E L A	− − −	1 OK ou ERR	ERR
Guia Configur. : Desativar	S E G U	− − −	0 OK ou ERR	ERR
Guia Configur. : Ativar	S E G U	− − −	1 OK ou ERR	ERR
Som do sistema : Desativar	S S N D	− − −	0 OK ou ERR	ERR
Som do sistema : Ativar	S S N D	− − −	1 OK ou ERR	ERR
Verificação da Frequência Horizontal RGB	T F R Q	− − −	1 x10 ⁻¹ kHz (***,* ou ERR)	ERR
Verificação da Frequência Vertical RGB	T F R Q	− − −	2 Hz (***,* ou ERR)	ERR
Modo Ventoinha : Normal	H L M D	− − −	0 OK ou ERR	ERR
Modo Ventoinha : Alta	H L M D	− − −	1 OK ou ERR	ERR

Em conformidade com PJLink™ :

Este produto está em conformidade com PJLink padrão Classe 1, e todos os comandos da Classe 1 estão implementados.

Confirma-se que este produto está em conformidade com a especificação do PJLink padrão versão 1.00.

Configuração do Ambiente de Rede do Projetor

Esta seção descreve o procedimento básico para utilizar o projetor através de uma rede.

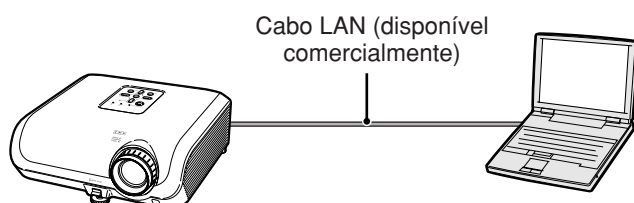
Se a rede já estiver construída, as definições de rede do projetor podem necessitar de alterações. Consulte o administrador da sua rede para assistência com estas definições.

As definições de rede podem ser feitas tanto no projetor como no computador. Use o procedimento a seguir para fazer definições no computador.

Definições de rede no computador

1. Conexão do projetor a um computador

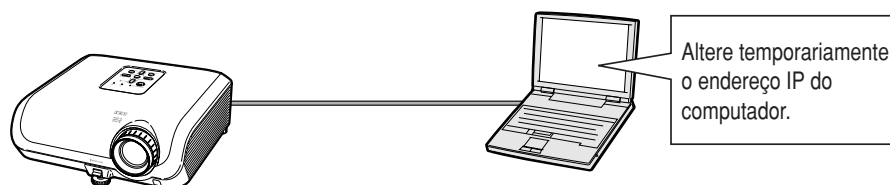
Conecte um cabo LAN (Categoria 5, tipo cruzado) entre o computador e o projetor.



→ Página 8

2. Definição de um endereço IP para o computador

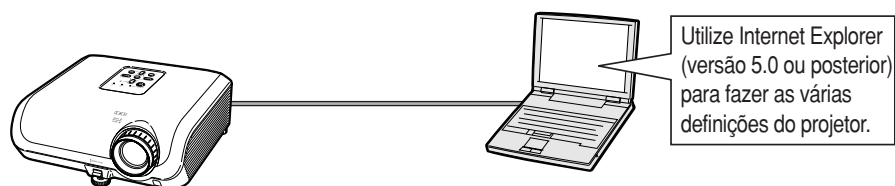
Faça as definições IP do computador para permitir uma comunicação de um a um com o projetor.



→ Páginas 9, 10

3. Configuração de uma conexão de rede para o projetor

Faça as definições de rede do projetor de acordo com a sua rede.



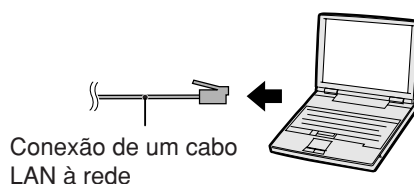
→ Página 11

- Microsoft® e Windows® são marcas registradas da Microsoft Corporation, nos Estados Unidos e/ou outros países.
- Todas as outras companhias ou nomes de produtos são marcas comerciais ou marca registradas das respectivas companhias.

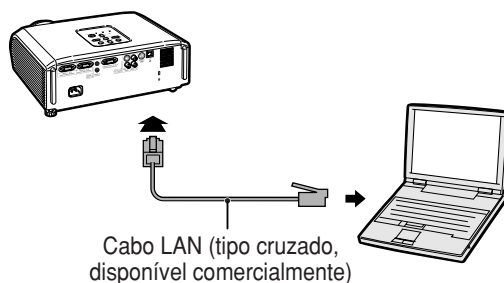
1. Conexão do Projetor a um Computador

Estabelecimento de uma conexão um a um do projetor ao computador. Você pode configurar o projetor através do computador utilizando um cabo LAN (Categoria 5, tipo cruzado).

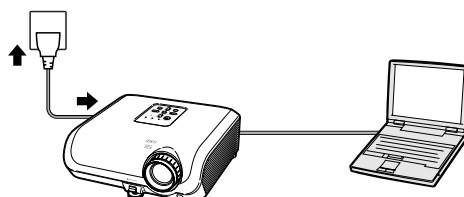
- 1 Desconecte o cabo LAN do computador da rede existente.



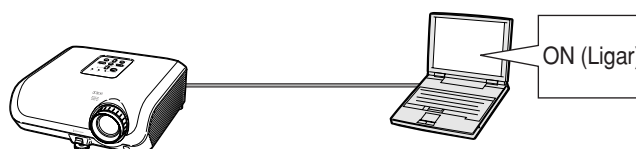
- 2 Conecte um cabo LAN (cabo UTP, categoria 5, tipo cruzado) ao terminal LAN do projetor, e conecte a outra extremidade do cabo ao terminal LAN do computador.



- 3 Ligue o fio de energia na entrada AC do projetor.



- 4 Ligue o computador.



Informação

Certifique-se de que a luz LINK LED na parte posterior do projetor se acenda. Se a luz LINK LED não se acender, verifique o seguinte:

- Se o cabo LAN está conectado corretamente.
- Se tanto o projetor como o computador estão ligados.

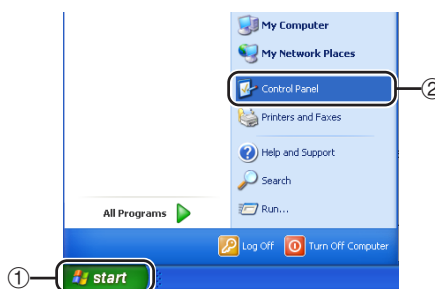
Isso completa a conexão. Agora prossiga com “2. Definição de um Endereço IP para o Computador”.

2. Definição de um Endereço IP para o Computador

O seguinte descreve como fazer as definições em Windows® XP (edição Profissional ou Home).

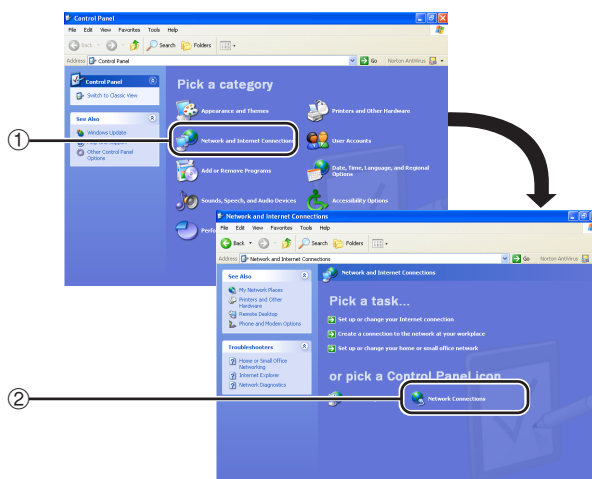
1 Registre-se na rede utilizando a conta do administrador para o computador.

2 Clique em “Start” (Iniciar) e, em seguida, clique em “Control Panel” (Painel de controle).

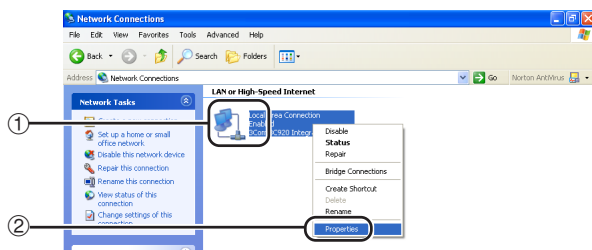


3 Clique em “Network and Internet Connections” (Conexões de rede e Internet) e, em seguida, clique em “Network Connections” (Conexões de rede) na janela que aparece.

- Este manual utiliza exemplos para explicar a operação em Vista por categoria. Se você estiver utilizando a Vista clássica, clique duas vezes em “Network Connections” (Conexões de rede).

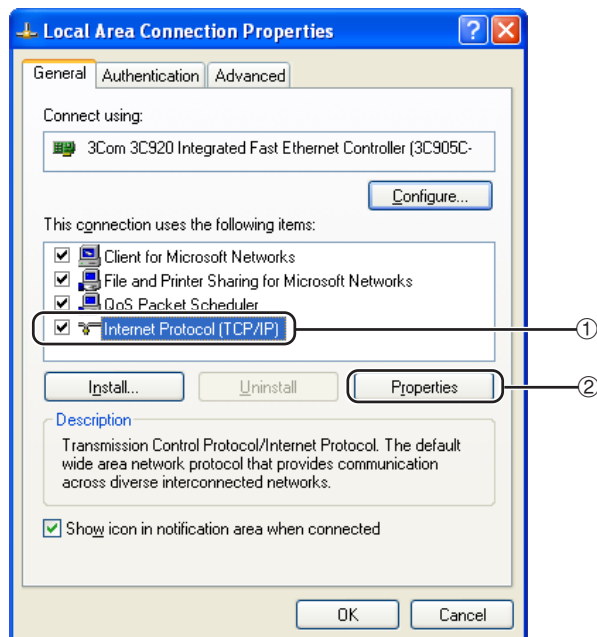


4 Clique com o botão direito do mouse em “Local Area Connection” (Conexão local) e selecione “Properties” (Propriedades) do menu.



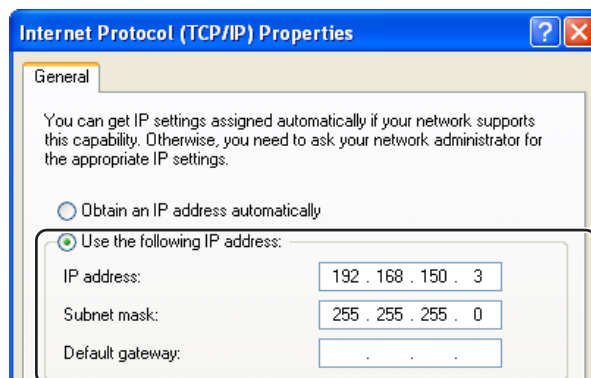
Configuração do Ambiente de Rede do Projetor

- 5** Clique em “Internet Protocol (TCP/IP)” (Protocolo Internet (TCP/IP)) e, em seguida, clique no botão “Properties” (Propriedades).



- 6** Confirme ou altere um endereço IP para o computador de configuração.

- ① Confirmar e anotar “IP address” (Endereço IP), “Subnet mask” (Máscara de sub-rede) e “Default gateway” (Gateway padrão) atuais. Anotar os atuais “IP address” (Endereço IP), “Subnet mask” (Máscara de sub-rede) e “Default gateway” (Gateway padrão), que serão solicitados posteriormente para a reiniciação.
- ② Ajustar temporariamente como segue:
IP address : 192.168.150.3
Subnet mask : 255.255.255.0
Default gateway : (Não entrar com valor algum.)



Nota

- Quando “DHCP Client” (Cliente DHCP) está em “OFF” (desligado) no projetor:
IP address : 192.168.150.2
Subnet mask : 255.255.255.0
Default gateway : 0.0.0.0

- 7** Depois de definir, clique no botão “OK” e, em seguida, reinicie o computador.

Depois de confirmar ou definir, prossiga a “3. Configuração de uma Conexão de Rede para o Projetor”.

3. Configuração de uma Conexão de Rede para o Projetor

As definições para itens como o endereço IP do projetor e a máscara de sub-rede são compatíveis com a rede existente.

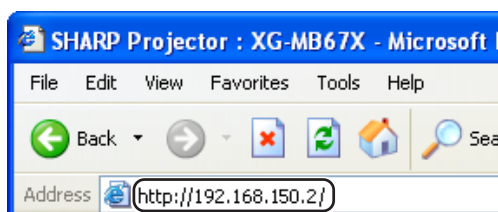
Defina cada item no projetor conforme indicado. (Para definir, consulte a página 50 do manual de instruções do projetor.)

Cliente DHCP: Desativar

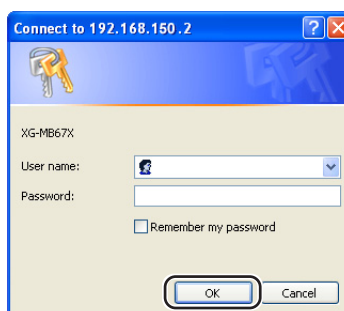
Endereço IP: 192.168.150.002

Subnet Mask: 255.255.255.000

- 1 Inicie Internet Explorer (versão 5.0 ou posterior) no computador, escreva “http://192.168.150.2” em “Address” (Endereço) e, em seguida, pressione a tecla “Enter”.

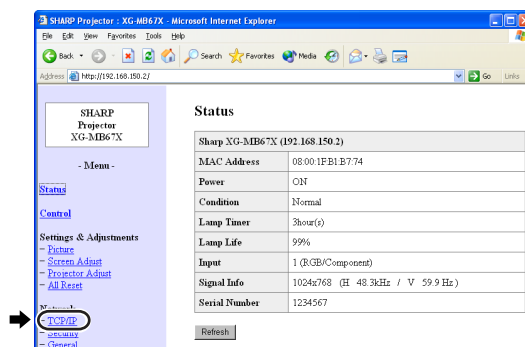


- 2 Se um nome de usuário e uma senha ainda não tiverem sido definidos, simplesmente clique no botão “OK”.



- Se um nome de usuário e uma senha tiverem sido definidos, escreva o nome do usuário e a senha e, em seguida, clique no botão “OK”.
- Se o nome do usuário ou a senha for(em) introduzido(a)s incorretamente três vezes, uma mensagem de erro será exibida.

- 3 Quando a tela mostrada à direita aparecer, clique em “TCP/IP”.



Configuração do Ambiente de Rede do Projetor

4 A tela de definição de TCP/IP aparece, pronta para as definições de rede do projetor.

Itens	Exemplo de definição / Observações
New Password (Senha Nova)	Você pode definir a senha para proteger a configuração TCP/IP.
DHCP Client (Cliente DHCP)	Selecione "ON" (ligado) ou "OFF" (desligado) para determinar o uso de Cliente DHCP.
IP Address (Endereço IP)	Este item pode ser definido quando "DHCP Client" está em "OFF" (desligado). Definição de fábrica: 192.168.150.2 Introduza um endereço IP apropriado para a rede.
Subnet Mask (Máscara de sub-rede)	Este item pode ser definido quando "DHCP Client" está em "OFF" (desligado). Definição de fábrica: 255.255.255.0 Defina a máscara de sub-rede para a mesma do computador e equipamentos na rede.
Default Gateway (Gateway padrão)	Este item pode ser definido quando "DHCP Client" está em "OFF" (desligado). Definição de fábrica: 0.0.0.0 * Quando não estiver em uso, defina para "0.0.0.0".
DNS Server (Servidor DNS)	Definição de fábrica: 0.0.0.0 * Quando não estiver em uso, defina para "0.0.0.0".

Nota

- Confira o segmento da rede existente (grupo de endereço IP) para evitar definir um endereço IP que duplique os endereços IP de outros equipamentos ou computadores na rede. Se "192.168.150.2" não for usado na rede com um endereço IP de "192.168.150.XXX", você não precisa alterar o endereço IP do projetor.
- Para maiores detalhes sobre cada definição, consulte o administrador da sua rede.

5 Clique no botão "Apply" (Aplicar).

6 Os valores de definição aparecem. Certifique-se de que os valores estejam definidos corretamente e, em seguida, clique no botão "Confirm" (Confirmar).

- Feche o navegador.
- Isso completa as definições de rede.
- Depois de definir os itens, espere 10 segundos e acesse de novo.
- Mude o endereço IP do computador da configuração, de volta ao seu endereço original anotado na Etapa 6-① da página 10, e depois conecte o computador e o projetor à rede.

Network - TCP/IP

New Password	<input type="text"/>
	(4 digits)
Reconfirm	<input type="text"/>

This password is for protection of the TCP/IP setting.

DHCP Client	<input checked="" type="radio"/> OFF <input type="radio"/> ON
IP Address	<input type="text" value="192"/> <input type="text" value="168"/> <input type="text" value="150"/> <input type="text" value="2"/>
Subnet Mask	<input type="text" value="255"/> <input type="text" value="255"/> <input type="text" value="255"/> <input type="text" value="0"/>
Default Gateway	<input type="text" value="0"/> <input type="text" value="0"/> <input type="text" value="0"/> <input type="text" value="0"/> * "0.0.0.0" means "Using no default gateway."
DNS Server	<input type="text" value="0"/> <input type="text" value="0"/> <input type="text" value="0"/> <input type="text" value="0"/> * "0.0.0.0" means "Using no DNS server."

Network - TCP/IP

New Password	<input type="text"/>
	(4 digits)
Reconfirm	<input type="text"/>

This password is for protection of the TCP/IP setting.

DHCP Client	<input checked="" type="radio"/> OFF <input type="radio"/> ON
IP Address	<input type="text" value="192"/> <input type="text" value="168"/> <input type="text" value="150"/> <input type="text" value="2"/>
Subnet Mask	<input type="text" value="255"/> <input type="text" value="255"/> <input type="text" value="255"/> <input type="text" value="0"/>
Default Gateway	<input type="text" value="0"/> <input type="text" value="0"/> <input type="text" value="0"/> <input type="text" value="0"/> * "0.0.0.0" means "Using no default gateway."
DNS Server	<input type="text" value="0"/> <input type="text" value="0"/> <input type="text" value="0"/> <input type="text" value="0"/> * "0.0.0.0" means "Using no DNS server."

→

Network - TCP/IP

The TCP/IP settings will be changed as below.

IP Address : 192.168.150.2
Subnet Mask : 255.255.255.0
Default Gateway : 0.0.0.0
DNS Server : 0.0.0.0

Do you want to change the TCP/IP settings?

→

After you click "Confirm", if you want to continue to operate this projector via the network, please wait for 10 seconds and then re-access to "192.168.150.2".

Controle do Projetor através da LAN

Após a conexão do projetor à sua rede, usando um computador em rede, colocar o endereço IP do projetor em “Address” (Endereço) no Internet Explorer (versão 5.0 ou mais recente), para acessar uma tela de instalação que permitirá o controle do projetor pela rede.

Controle do Projetor Utilizando Internet Explorer (Versão 5.0 ou Posterior)

Complete as conexões aos equipamentos externos antes de iniciar a operação. (Consulte as páginas 21-27 do manual de instruções do projetor.)

Complete a conexão do cabo de alimentação de CA. (Consulte a página 27 do manual de instruções do projetor.)

Nota

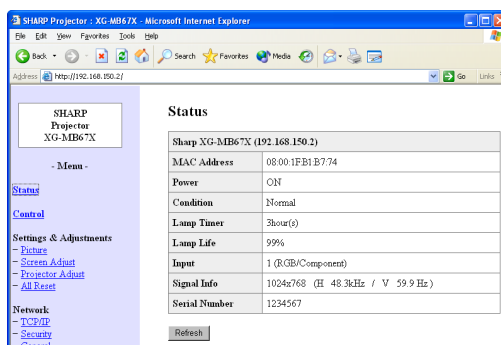
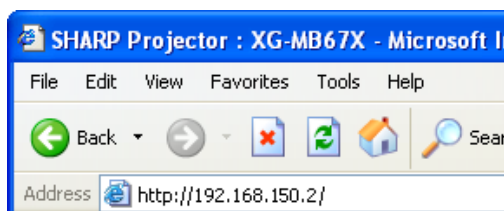
- Ao conectar o projetor à LAN, utilize um cabo LAN (categoria 5). Ao conectar o projetor a um concentrador, utilize um cabo tipo reto.

1 Inicie Internet Explorer (versão 5.0 ou posterior) no computador.

2 Introduza “http://” seguido pelo endereço IP do projetor definido através do procedimento descrito na página 12, seguido por “/” em “Address” (Endereço) e, em seguida, pressione a tecla “Enter”.

- Quando “DHCP Client” (Cliente DHCP) está em “OFF” (desligado) no projetor, o endereço IP é 192.168.150.2. Se você não alterou o endereço IP em “3. Configuração de uma Conexão de Rede para o Projetor” (páginas 11-12), escreva “http://192.168.150.2/”.

3 Aparece uma tela para controlar o projetor, onde você poderá realizar várias definições de condição de estado, controle, e definições.



Confirmação do Estado do Projetor (Status)

Status

Sharp XG-MB67X (192.168.150.2)	
MAC Address	08:00:1FB1B7:74
Power	ON
Condition	Normal
Lamp Timer	3hour(s)
Lamp Life	99%
Input	1 (RGB/Component)
Signal Info	1024x768 (H 48.3kHz / V 59.9 Hz)
Serial Number	1234567

Refresh

Nesta tela, você pode confirmar o estado do projetor. Você pode confirmar os seguintes itens:

- MAC Address (Endereço MAC)
- Power (Alimentação)
- Condition (Condição)
- Lamp Timer (Timer da lâmpada)
- Lamp Life (Vida útil da lâmpada)
- Input (Entrada)
- Signal Info (Informação do sinal)
- Serial Number (Número de série)

Nota

- Se você clicar no botão “Refresh” (Atualizar) antes que a tela seja exibida completamente, uma mensagem de erro (“Server Busy Error” (Erro Servidor Ocupado)) será exibida. Espere um momento e tente operar de novo.
- Para maiores detalhes sobre cada item, consulte o manual de instruções do projetor.

Controle do Projetor (Control)

Control

Power	<input type="radio"/> STANDBY <input checked="" type="radio"/> ON
Input Select	INPUT1 (RGB/Component) ▾
Volume	1 ▾
AV Mute	<input checked="" type="radio"/> OFF <input type="radio"/> ON

Refresh

Nesta tela, você pode realizar o controle do projetor. Você pode controlar os seguintes itens:

- Power (Alimentação)
- Input Select (Seleção de entrada)
- Volume (Volume)
- AV Mute [OFF] [ON] (Emudecimento de AV [Desativar] [Ativar])

Nota

- Se você clicar no botão “Refresh” (Atualizar) antes que a tela seja exibida completamente, uma mensagem de erro (“Server Busy Error” (Error Servidor Ocupado)) será exibida. Espere um momento e tente operar de novo.
- Não é possível operar esta página enquanto o projetor está se esquentando.
- Enquanto o projetor está no modo de prontidão, você pode controlar apenas o item “Power ON” (Ligar).
- Para maiores detalhes sobre cada item, consulte o manual de instruções do projetor.

Definição e Ajuste do Projetor (Settings & Adjustments)

Exemplo: Exibição da tela “Picture” (Imagem) para INPUT 1

Settings & Adjustments - Picture(INPUT1)

Picture Mode	Presentation
CLR Temp	8500K
Bright Boost	2
Lamp Setting	Bright

Reset

Signal Type	Auto
-------------	------

Refresh

Nestas telas, você pode fazer as definições ou ajustes do projetor. Você pode definir ou ajustar os seguintes itens:

- Picture Mode (Modo Imagem)
- CLR Temp (Temp Cor)
- Bright Boost (Ênfase no Branco)
- Progressive (INPUT 3/4) (Progress. (ENTRADA 3/4))
- Lamp Setting (Ajuste Lâmpada)
- Resolution Setting (Definição da Resolução)
- Signal Type (INPUT 1/2) (Tipo de Sinal (ENTRADA 1/2))
- Video System (INPUT 3/4) (Sistema de Vídeo (ENTRADA 3/4))
- Resize (Reajustar)
- Auto Keystone [OFF][ON] (Auto Angulação [DESATIVAR][ATIVAR])
- OSD Display [OFF][ON] (Mostrar OSD [DESATIVAR][ATIVAR])
- Background (Tela de Fundo)
- Setup Guide [OFF][ON] (Guia Configur. [DESATIVAR][ATIVAR])
- Projection Mode (Modo de projeção)
- OSD Language (Idioma da indicação na tela)
- Auto Search [OFF][ON] (Auto Busca [DESATIVAR][ATIVAR])
- Auto Sync [OFF][ON] (Automática [DESATIVAR][ATIVAR])
- Auto Power Off [OFF][ON] (Auto Desligamento [DESATIVAR][ATIVAR])
- System Sound [OFF][ON] (Som do sistema [DESATIVAR][ATIVAR])
- Internal Speaker [OFF][ON] (Alto-falante Interno [DESATIVAR][ATIVAR])
- RS-232C Speed (Velocidade RS-232C)
- Fan Mode [Normal] [High] (Modo Ventoinha [Normal][Alta])
- All Reset (Reiniciar Tudo)

Nota

- Se você clicar no botão “Refresh” (Atualizar) antes que a tela seja exibida completamente, uma mensagem de erro (“Server Busy Error” (Error Servidor Ocupado)) será exibida. Espere um momento e tente operar de novo.
- Não é possível operar esta página enquanto o projetor está se esquentando.
- Para maiores detalhes sobre cada item, consulte o manual de instruções do projetor.

Definição da Segurança (Network - Security)

Network - Security

User Name	<input type="text"/>
	(MAX 8 characters)
Password	<input type="password"/>
	(MAX 8 characters)

This user name / password is for accessing via Web browser and Telnet.

**You will need to re-login with the new user name / new password after you change the user name / password.*

Accept IP Address	<input checked="" type="radio"/> All IP Addresses <input type="radio"/> From only specific IP addresses
Address 1	<input type="text"/> <input type="text"/> <input type="text"/> <input type="text"/>
Address 2	<input type="text"/> <input type="text"/> <input type="text"/> <input type="text"/>
Address 3	<input type="text"/> <input type="text"/> <input type="text"/> <input type="text"/>

Apply

Refresh

Nesta tela, você pode fazer as definições relacionadas com a segurança.

Itens	Descrição
User Name (Nome do usuário)	Definição do nome do usuário para proteção de segurança.
Password (Senha)	Definição de uma senha para proteção de segurança.
Accept IP Address	É possível configurar até três endereços IP para permitir a conexão ao projetor.
All IP Addresses	Nenhum limite é definido para os endereços IP para conexão ao projetor.
From only specific IP addresses	Como uma implementação de segurança, apenas um endereço IP definido por “Address 1-3” pode ser conectado ao projetor.

Nota

- O nome do usuário e a senha podem conter até 8 caracteres.
- Você pode introduzir os seguintes caracteres:
a-z, A-Z, 0-9, -, _

Definições Gerais para a Rede (Network – General)

Network - General

Projector Name	<input type="text" value="XG-MB67X"/> (MAX 12 characters)
Auto Logout Time	<input type="text" value="5"/> minute(s) (0-65535) * If the set value is made 0, the Auto Logout function is disabled.
Data Port	<input type="text" value="10002"/> (1025-65535)
Search Port	<input type="text" value="5006"/> (1025-65535)

Nesta tela, você pode fazer as definições gerais relacionadas com a rede.

Itens	Descrição
Projector Name (Nome do projetor)	Definição do nome do projetor.
Auto Logout Time (Tempo de saída automática)	Definição do intervalo no qual o projetor será desconectado automaticamente da rede em unidades de um minute (de 1 a 65535 minutos). Se o valor definido for 0, a função de saída automática será desativada.
Data Port (Porta de dados)	Definição do número da porta TCP usada para a troca de dados com o projetor (de 1025 a 65535).
Search Port (Buscar porta)	Definição do número da porta TCP usada para a busca do projetor (de 1025 a 65535).

Depois de clicar no botão “Apply” (Aplicar), os valores definidos aparecem. Certifique-se de que os valores estejam definidos corretamente e, em seguida, clique no botão “Confirm” (Confirmar).

Nota

- Depois de definir os itens, espere 10 segundos e acesse de novo.
- O nome do projetor pode conter até 12 caracteres.
- Você pode introduzir os seguintes caracteres: A-Z, 0-9, -, _ , (), space (Ao introduzir “a-z”, as letras são convertidas para “A-Z” automaticamente.)

Definição para Enviar Correio Quando Ocorre um Erro (Mail – Originator Settings)

Mail - Originator Settings

SMTP Server	<input type="text"/> (MAX 64 characters)
Originator E-mail Address	<input type="text"/> (MAX 64 characters)
Originator Name	<input type="text"/> (MAX 64 characters)

Nesta tela, você pode fazer as definições para enviar um correio eletrônico para relatar a ocorrência de um erro no projetor.

Itens	Exemplo de definição / Observações
SMTP Server (Servidor SMTP)	Definição de um endereço de servidor SMTP para transmissão de correio eletrônico. Exemplo 1: 192.168.150.253 Exemplo 2: smtp123.sharp.co.jp * Quando utilizar um nome de domínio, faça as definições para o servidor DNS.
Originator E-mail Address (Endereço do correio eletrônico de origem)	Definição do endereço do correio eletrônico do projetor. O endereço do correio eletrônico definido aqui torna-se o endereço do correio eletrônico de origem.
Originator Name (Nome do remetente)	Definição do nome do remetente. O nome definido aqui aparece na coluna “Originator Name” do corpo do correio eletrônico.

Nota

- O servidor SMTP, endereço do correio eletrônico de origem e o nome do remetente podem conter até 64 caracteres.
- Você pode introduzir os seguintes caracteres: Servidor SMTP em Endereço do correio eletrônico de origem : a-z, A-Z, 0-9, !, #, \$, %, &, *, +, -, /, =, ?, ^, {, |, }, ~, _ , ' , , @, ` (Pode-se entrar somente uma vez com “@” para “Endereço de E-mail do Iniciador”.) Nome do remetente : a-z, A-Z, 0-9, -, _ , (), space
- Se os ajustes de “3. Configuração de uma Conexão de Rede para o Projetor”, nas páginas 11 e 12, estiverem incorretos, não será enviado um e-mail.

Definição dos Itens de Erro e Endereços de Destino aos Quais o Correio Eletrônico Será Enviado Quando Ocorrer um Erro (Mail – Recipient Settings)

Mail – Recipient Settings

Recipient Addresses	E-mail Address (MAX 64 characters)	Error Mail				Test
		Lamp	Temp	Fan		
1	<input type="text"/>	<input type="checkbox"/>	<input type="checkbox"/>	<input type="checkbox"/>	<input type="button" value="Test"/>	
2	<input type="text"/>	<input type="checkbox"/>	<input type="checkbox"/>	<input type="checkbox"/>	<input type="button" value="Test"/>	
3	<input type="text"/>	<input type="checkbox"/>	<input type="checkbox"/>	<input type="checkbox"/>	<input type="button" value="Test"/>	
4	<input type="text"/>	<input type="checkbox"/>	<input type="checkbox"/>	<input type="checkbox"/>	<input type="button" value="Test"/>	
5	<input type="text"/>	<input type="checkbox"/>	<input type="checkbox"/>	<input type="checkbox"/>	<input type="button" value="Test"/>	

Nesta tela, você pode introduzir os destinos do correio eletrônico para os quais os correios eletrônicos de notificação de erro (itens de erro) serão enviados.

Itens	Descrição
E-mail Address (Endereço do correio eletrônico)	Defina os endereços para os quais o correio eletrônico de notificação de erro será enviado. Você pode definir até cinco endereços.
Error Mail (Lamp, Temp, Fan) (Correio de erro (Lâmpada, Temperatura, Ventilador))	O correio eletrônico de erro é enviado com os itens de erro marcados em suas caixas de verificação.
Test (Teste)	Envio de um correio eletrônico de teste. Isso lhe permite confirmar se as definições da transmissão do correio eletrônico estão definidas corretamente.



Nota

- O endereço do correio eletrônico pode conter até 64 caracteres.
- Você pode introduzir os seguintes caracteres: a-z, A-Z, 0-9, !, #, \$, %, &, *, +, -, /, =, ?, ^, {, |, }, ~, _ , ' , . , @ , ` (Você pode introduzir "@" apenas uma vez.)
- Para maiores detalhes sobre os itens de erro, consulte o manual de instruções do projetor.

Definição dos Itens de Erro e da URL Que Devem Ser Exibidos Quando Ocorrer um Erro (Service & Support – Access URL)

Service & Support - Access URL Registration

Access URL	Condition	Always Lamp Temp Fan				Test
		Always	Lamp	Temp	Fan	
1 <input type="text" value="http://www.sharp-world.com/projector/"/>	<input type="checkbox"/>	<input type="checkbox"/>	<input type="checkbox"/>	<input type="checkbox"/>	<input type="button" value="Test"/>	
2 <input type="text"/>	<input type="checkbox"/>	<input type="checkbox"/>	<input type="checkbox"/>	<input type="checkbox"/>	<input type="button" value="Test"/>	
3 <input type="text"/>	<input type="checkbox"/>	<input type="checkbox"/>	<input type="checkbox"/>	<input type="checkbox"/>	<input type="button" value="Test"/>	
4 <input type="text"/>	<input type="checkbox"/>	<input type="checkbox"/>	<input type="checkbox"/>	<input type="checkbox"/>	<input type="button" value="Test"/>	
5 <input type="text"/>	<input type="checkbox"/>	<input type="checkbox"/>	<input type="checkbox"/>	<input type="checkbox"/>	<input type="button" value="Test"/>	

Nesta tela, pode se definir a URL e os itens de erro que devem ser exibidos quando o projetor gerar um erro.

Itens	Descrição
Access URL (URL de acesso)	Defina a URL a ser exibida quando ocorrer um erro. Pode se usar até cinco endereços.
Condition (Always, Lamp, Temp, Fan) (Condição (Sempre, Lâmpada, Temperatura, Ventilador))	A URL é exibida quando ocorre um erro marcado em suas caixas de verificação.
Test (Teste)	A URL do site definida é exibida como teste. Isto permite confirmar que a URL do site está corretamente exibida.

Exemplo da exibição quando ocorre um erro Status

Sharp XG-MB67X (192.168.150.2)	
MAC Address	08:00:1F:B1:E7:74
Power	STANDBY
	The cooling fan is not operating.
Condition	Access URL
	1 http://www.sharp-world.com/projector/
Lamp Timer	3hour(s)
Lamp Life	99%
Input	----
Signal Info	----
Serial Number	1234567

Configuração do Projetor Utilizando RS-232C ou Telnet

Conecte o projetor a um computador utilizando RS-232C ou Telnet, e abra o menu “SETUP MENU” (Menu de instalação) no computador para realizar as várias definições para o projetor.

Quando Conectar Utilizando RS-232C

1 Inicie o emulador de terminal de propósito geral.

2 Introduza as definições para a porta RS-232C do emulador de terminal como segue.

Baud Rate (Taxa baud): 9600 bps*
Data Length (Comprimento dos dados): 8 bit
Parity Bit (Bit de paridade): None (Nenhum)
Stop Bit (Bit de parada): 1 bit
Flow Control (Controle de fluxo): None (Nenhum)

* Esta é a definição de fábrica. Se o valor da taxa baud para o projetor tiver sido alterado, defina a taxa baud aqui de acordo com o valor alterado no projetor.

3 Introduza “PJS11234” e pressione a tecla “Enter”.

4 “OK” é exibido. Introduza “PJS25678” e pressione a tecla “Enter” dentro de 10 segundos.

5 “User Name:” (Nome do usuário) é exibido. Introduza o nome do usuário e pressione a tecla “Enter”.

- Se um nome de usuário ainda não tiver sido definido, simplesmente pressione a tecla “Enter”.

6 “Password:” (Senha) é exibido. Introduza a senha e pressione a tecla “Enter”.

- Se uma senha ainda não tiver sido definida, simplesmente pressione a tecla “Enter”.

7 Introduza “setup” e pressione a tecla “Enter”.

- “SETUP MENU” (Menu de instalação) é exibido.

▼SETUP MENU

```
-----SETUP MENU-----
[1]IP Address      [2]Subnet Mask    [3]Default Gateway
[4]User Name       [5>Password       [6]RS-232C Baud Rate
[6]RS-232C Baud Rate [7]Projector Name [8]DHCP Client
[A]Advanced Setup  [D]Disconnect All
[V]View All Setting [S]Save & Quit     [Q]Quit Unchanged

setup>
```

Nota

- As definições do nome do usuário e da senha não são feitas na fábrica.
- Se o nome do usuário ou a senha for(em) introduzido(a)(s) incorretamente três vezes, o menu “SETUP MENU” (Menu de instalação) será cancelado.

Quando Conectar Utilizando Telnet

1 Clique em “Start” (Iniciar) da área de trabalho de Windows® e selecione “Run” (Executar).

2 Introduza “telnet 192.168.150.2” na caixa de texto que surge. (Se o endereço IP do projetor for 192.168.150.2.)

3 Clique no botão “OK”.

4 “User Name:” (Nome do usuário) é exibido. Introduza o nome do usuário e pressione a tecla “Enter”.

- Se um nome de usuário ainda não tiver sido definido, simplesmente pressione a tecla “Enter”.

5 “Password:” (Senha) é exibido. Introduza a senha e pressione a tecla “Enter”.

- Se uma senha ainda não tiver sido definida, simplesmente pressione a tecla “Enter”.

6 Introduza “setup” e pressione a tecla “Enter”.

- “SETUP MENU” (Menu de instalação) é exibido.

▼SETUP MENU

```
-----SETUP MENU-----
[1]IP Address      [2]Subnet Mask    [3]Default Gateway
[4]User Name       [5>Password
[6]RS-232C Baud Rate [7]Projector Name [8]DHCP Client
[A]Advanced Setup   [D]Disconnect All
[V]View All Setting [S]Save & Quit     [Q]Quit Unchanged

setup>
```

Nota

- Se o endereço IP tiver sido alterado, certifique-se de introduzir o novo endereço IP no passo 2.
- As definições do nome do usuário e da senha não são feitas na fábrica.
- Se o nome do usuário ou a senha for(em) introduzido(a)(s) incorretamente três vezes nos passos 4 ou 5, o menu “SETUP MENU” (Menu de instalação) será cancelado.

SETUP MENU (Menu de Instalação) (Menu Principal)

▼SETUP MENU

-----SETUP MENU-----		
[1]IP Address	[2]Subnet Mask	[3]Default Gateway
[4]User Name	[5>Password	
[6]RS-232C Baud Rate	[7]Projector Name	[8]DHCP Client
[A]Advanced Setup	[D]Disconnect All	
[V]View All Setting	[S]Save & Quit	[Q]Quit Unchanged
setup>		

[1]IP Address

Definições do endereço IP. (Página 23)

[2]Subnet Mask

Definições da máscara de sub-rede. (Página 23)

[3]Default Gateway

Definições do gateway padrão. (Página 23)

[4]User Name (Definição de fábrica: Não requerida)

Definição do nome do usuário para proteção de segurança. (Página 23)

[5>Password (Definição de fábrica: Não requerida)

Definição de uma senha para proteção de segurança. (Página 24)

[6]RS-232C Baud Rate (Definição de fábrica: 9600 bps)

As definições da taxa baud para os terminais RS-232C. (Página 24)

[7]Projector Name (Definição de fábrica: XG-MB67X)

É possível designar um nome do projetor. (Página 24)

[8]DHCP Client (Cliente DHCP)

Definições do Cliente DHCP. (Página 24)

[A]Advanced Setup

Seleciona o menu ADVANCED SETUP MENU. (Página 25)

[D]Disconnect All

Desconecta todas as conexões. (Página 25)

[V]View All Setting

Exibe todos os valores de definição. (Página 21)
Também pode ser usado com o menu avançado.

[S]Save & Quit

Salva os valores definidos e sai do menu. (Página 22)

[Q]Quit Unchanged

Sai do menu sem salvar os valores de definição. (Página 22)



Nota

- Quando “DHCP Client” (Cliente DHCP) está em “OFF” (desligado) no projetor:
IP address : 192.168.150.2
Subnet mask : 255.255.255.0
Default gateway : 0.0.0.0

ADVANCED SETUP MENU (Menu de Instalação Avançada)

▼ADVANCED SETUP MENU

***** ADVANCED SETUP MENU *****		
[1]Auto Logout Time	[2]Data Port	
[5]Network Ping Test		
[6]Accept IP Addr(1)	[7]Accept IP Addr(2)	[8]Accept IP Addr(3)
[9]Accept All IP Addr	[0]Search Port	
[!]Restore Default Setting		
[Q]Return to Main Menu		
advanced>		

[1]Auto Logout Time (Definição de fábrica: 5 minutos)

Definição do tempo até a desconexão automática da conexão de rede. (Página 25)

[2]Data Port (Definição de fábrica: 10002)

Definição do número da porta TCP usada para a troca de dados. (Página 25)

[5]Network Ping Test (Teste Ping de rede)

É possível conferir se uma conexão de rede entre o projetor e um computador, etc., está funcionando normalmente. (Página 26)

[6]Accept IP Addr(1)

[7]Accept IP Addr(2)

[8]Accept IP Addr(3)

[9]Accept All IP Addr (Definição de fábrica: Accept All)

Para uma segurança implementada, é possível configurar até três endereços IP para permitir a conexão ao projetor. Os endereços IP definidos podem ser cancelados utilizando [9] Accept All IP Addr. (Página 26)

[0] Search Port (Definição de fábrica: 5006)

Definição do número da porta usada para buscar o projetor. (Página 27)

[!] Restore Default Setting

Restaura todos os valores de definição que podem ser definidos com o menu aos seus estados iniciais. (Página 27)

[Q]Return to Main Menu

Retorna ao menu principal SETUP MENU. (Página 27)

Introduza o número ou símbolo do item que deseja selecionar no “SETUP MENU” (Menu de instalação). Ao definir, introduza os detalhes da definição. A definição é realizada um item por vez, sendo salva no final.

Exibição da Lista dos Detalhes de Definição ([V]View All Setting)

▼SETUP MENU

-----SETUP MENU-----		
[1]IP Address	[2]Subnet Mask	[3]Default Gateway
[4]User Name	[5>Password	
[6]RS-232C Baud Rate	[7]Projector Name	[8]DHCP Client
[A]Advanced Setup		[D]Disconnect All
[V]View All Setting	[S]Save & Quit	[Q]Quit Unchanged

setup>v

Model Name	: XG-MB67X
Projector Name	: XG-MB67X
MAC Address	: 08:00:1F:B1:B7:74
DHCP Client	: Enabled
IP Address	: 192.168.150.2
Subnet Mask	: 255.255.255.0
Default Gateway	: Not Used
RS-232 Baud Rate	: 9600 bps
Password	: Not Required
***** (Advanced Status)*****	
Data Port	: 10002
Accept IP Address	: Accept All
Auto Logout Time	: 5 minutes
Search Port	: 5006

- ① Introduza “v” e pressione a tecla “Enter”.
Exibe todos os valores de definição(*).

Itens Definidos

(Exemplo) Ao definir o endereço IP (mudança de 192.168.150.2 para 192.168.150.3)

▼SETUP MENU

-----SETUP MENU-----		
[1]IP Address	[2]Subnet Mask	[3]Default Gateway
[4]User Name	[5>Password	
[6]RS-232C Baud Rate	[7]Projector Name	[8]DHCP Client
[A]Advanced Setup		[D]Disconnect All
[V]View All Setting	[S]Save & Quit	[Q]Quit Unchanged

setup>1

IP Address : 192.168.150.2

Please Enter : 192.168.150.3

(change) → 192.168.150.3

-----SETUP MENU-----		
[1]IP Address	[2]Subnet Mask	[3]Default Gateway
[4]User Name	[5>Password	
[6]RS-232C Baud Rate	[7]Projector Name	[8]DHCP Client
[A]Advanced Setup		[D]Disconnect All
[V]View All Setting	[S]Save & Quit	[Q]Quit Unchanged

setup>v

Model Name	: XG-MB67X
Projector Name	: XG-MB67X
MAC Address	: 08:00:1F:B1:B7:74
IP Address	: 192.168.150.3
Subnet Mask	: 255.255.255.0
Default Gateway	: Not Used
RS-232C Baud Rate	: 9600 bps
Password	: Not Required
***** (Advanced Status)*****	
Data Port	: 10002
Accept IP Address	: Accept All
Auto Logout Time	: 5 minutes
Search Port	: 5006

- ① Introduza “1” (número do item a ser definido) e, em seguida, pressione a tecla “Enter”.
Exibição do endereço IP atual (*1).
- ② Introduza o endereço IP a ser definido e, em seguida, pressione a tecla “Enter”.
Exibição do endereço IP após mudança (*2).
- ③ Introduza “v” e, em seguida, pressione a tecla “Enter” para verificar a lista de detalhes de definição.
Endereço IP está sendo alterado (*3).



Nota

- A verificação da lista de detalhes de definição pode ser omitida.
- Os detalhes de definição só entram em efeito após serem salvados. (Página 22)
- Se um número inválido for introduzido, uma mensagem de erro (“Parameter Error!” (Erro de Parâmetro!)) será exibida.

Configuração do Projetor Utilizando RS-232C ou Telnet

Salvar Definições e Sair ([S]Save & Quit)

Salva os valores definidos e sai do menu.

▼SETUP MENU

-----SETUP MENU-----		
[1]IP Address	[2]Subnet Mask	[3]Default Gateway
[4]User Name	[5>Password	
[6]RS-232C Baud Rate	[7]Projector Name	[8]DHCP Client
[A]Advanced Setup	[D]Disconnect All	
[V]View All Setting	[S]Save & Quit	[Q]Quit Unchanged

setup>s

All Connection will be disconnect.

Continue(y/n)? y

Apply New setting...Done.

①

②

- ① Introduza “s” e pressione a tecla “Enter”.
- ② Introduza “y” e pressione a tecla “Enter”.

Sair sem Salvar as Definições ([Q]Quit Unchanged)

Sai do menu sem salvar os valores de definição.

▼SETUP MENU

-----SETUP MENU-----		
[1]IP Address	[2]Subnet Mask	[3]Default Gateway
[4]User Name	[5>Password	
[6]RS-232C Baud Rate	[7]Projector Name	[8]DHCP Client
[A]Advanced Setup	[D]Disconnect All	
[V]View All Setting	[S]Save & Quit	[Q]Quit Unchanged

setup>q

Quit Without Saving(y/n)? y

Setting Unchanged.

①

②

- ① Introduza “q” e pressione a tecla “Enter”.
- ② Introduza “y” e pressione a tecla “Enter”.

Explicamos a seguir o procedimento de definição para cada item. Para o procedimento básico, consulte “Itens Definidos” na página 21.

Definição do Endereço IP ([1]IP Address)

Definição do endereço IP.

setup>1	①
IP Address :192.168.150.2	
Please Enter :192.168.150.3	②
(change) → 192.168.150.3	*

- ① Introduza “1” e pressione a tecla “Enter”.
- ② Introduza o valor numérico a ser definido e, em seguida, pressione a tecla “Enter”.
Exibição do endereço IP após mudança (*).

Definição da Máscara de Sub-rede ([2]Subnet Mask)

Definição da máscara de sub-rede.

setup>2	①
Subnet Mask :255.255.255.0	
Please Enter :255.0.0.0	②
(change) → 255.0.0.0	*

- ① Introduza “2” e pressione a tecla “Enter”.
- ② Introduza o valor numérico a ser definido e, em seguida, pressione a tecla “Enter”.
Exibição da máscara de sub-rede após mudança (*).

Definição do Gateway Padrão ([3]Default Gateway)

Definição do gateway padrão.

setup>3	①
note: “0.0.0.0” means “Using no default gateway.”	
Gateway Address :0.0.0.0	
Please Enter :192.168.150.1	②
(change) → 192.168.150.1	*

- ① Introduza “3” e pressione a tecla “Enter”.
- ② Introduza o valor numérico a ser definido e, em seguida, pressione a tecla “Enter”.
Exibição do endereço do gateway padrão após mudança (*).

Nota

- Se os valores para o endereço IP, máscara de sub-rede ou gateway do projetor tiverem sido alterados através de Telnet, pode não ser possível conectar o computador ao projetor, dependendo das definições de rede do computador.

Definição do Nome do Usuário ([4]User Name)

Realização da proteção de segurança utilizando um nome de usuário.

setup>4	①
User Name :	
Please Enter :XG-MB67X	②
(change) → XG-MB67X	*

- ① Introduza “4” e pressione a tecla “Enter”.
- ② Introduza o nome do usuário e pressione a tecla “Enter”.
Exibição do nome do usuário definido (*).

Nota

- O nome do usuário pode conter até 8 caracteres.
- Você pode introduzir os seguintes caracteres:
a-z, A-Z, 0-9, -, _
- No estado predefinido, o nome do usuário não está definido.

Definição da Senha ([5]Password)

Realização da proteção de segurança utilizando uma senha.

```
setup>5
Password      :
(Please Enter : sharppj)
(change)  ->  sharppj
```

- 1 Introduza “5” e pressione a tecla “Enter”.
- 2 Introduza a senha e pressione a tecla “Enter”.
Exibição da senha definida (*).

Nota

- A senha pode conter até 8 caracteres.
- Você pode introduzir os seguintes caracteres:
a-z, A-Z, 0-9, -, _,
- No estado predefinido, a senha não está definida.

Definição da Taxa Baud para RS-232C ([6]RS-232C Baud Rate)

Definição da taxa baud para os terminais RS-232C.

```
setup>6
0 ... 9600 bps
2 ... 115200 bps
Baud Rate Select[0, 2]:2
RS-232C Baud Rate : 115200 bps
```

- 1 Introduza “6” e pressione a tecla “Enter”.
- 2 Selecione e introduza o número 0 ou 2 e, em seguida, pressione a tecla “Enter”.
Exibição da taxa baud definida (*).

Nota

- Defina a taxa baud do projetor para a mesma taxa usada pelo computador.

Definição do Nome do Projetor ([7]Projector Name)

É possível designar um nome do projetor.

```
setup>7
Projector Name : XG-MB67X
(Please Enter  : MY XG-MB67X)
(change)  ->  MY XG-MB67X
```

- 1 Introduza “7” e pressione a tecla “Enter”.
- 2 Introduza o nome do projetor (*).
Exibição do nome do projetor definido.

Nota

- O nome do projetor pode conter até 12 caracteres.
- Você pode introduzir os seguintes caracteres:
A-Z, 0-9, -, _, (,), space
(Ao introduzir “a-z”, as letras são convertidas para “A-Z” automaticamente.)
- É o mesmo nome que pode ser confirmado ou definido utilizando os comandos RS-232C “PJN0”, “PJN1”, “PJN2” e “PJN3”.

Definição do Cliente DHCP ([8]DHCP Client)

Definindo Cliente DHCP em “ON” (ligado) ou “OFF” (desligado).

Exemplo: Quando definir Cliente DHCP em “ON” (ligado)

```
setup>8
note: It sets DHCP Client.
0 ... OFF
1 ... ON
DHCP Select[0-1]:1
DHCP Client : ON

Success get data from DHCP server.
[MAC Address   ] : [08:00:1F:B1:B7:74]
[IP Address    ] : [192.168.150.2]
[Subnet Mask   ] : [255.255.255.0]
[Default Gateway] : [0.0.0.0]
[DHCP IP Address] : [192.168.150.1]
```

- 1 Introduza “8” e pressione a tecla “Enter”.
- 2 Introduza “1” e pressione a tecla “Enter”.
Exibição dos valores obtidos (*).

Desconexão de Todas as Conexões ([D]Disconnect All)

É possível desconectar todas as conexões TCP/IP reconhecidas atualmente pelo projetor. Mesmo que a porta de redireção COM seja fixada no estado “Busy” (Ocupado) devido a um problema, é possível forçar o estado “Ready” (Pronto) de volta realizando esta desconexão.

```

setup>d
Disconnect All Connections(y/n)?y
Now Disconnecting...
    
```

- ① Introduza “d” e pressione a tecla “Enter”.
- ② Introduza “y” e pressione a tecla “Enter”.

Nota

- Se o comando “Disconnect All” for realizado, a conexão do projetor através da rede será desconectada forçosamente.

Seleção do Menu ADVANCED SETUP MENU (Menu de Instalação Avançada) ([A]Advanced Setup)

Selecione o menu ADVANCED SETUP MENU.

```

setup>a
***** ADVANCED SETUP MENU *****
[1]Auto Logout Time    [2]Data Port
[5]Network Ping Test
[6]Accept IP Addr(1)   [7]Accept IP Addr(2)  [8]Accept IP Addr(3)
[9]Accept All IP Addr  [0]Search Port

[!]Restore Default Setting
[Q]Return to Main Menu

advanced>
    
```

- ① Introduza “a” e pressione a tecla “Enter”.

Definição do Tempo de Saída Automática (ADVANCED[1]Auto Logout Time)

Se não houver nenhuma entrada após um tempo definido, o projetor desconecta a conexão de rede automaticamente utilizando a função de saída automática. É possível definir o tempo até que o projetor seja desconectado automaticamente em unidades de um minuto (de 1 a 65535 minutos).

```

advanced>1
Valid range      : 0 to 65535 (minute)
note: if you enter "0", auto logout function will be disable.
Auto Logout Time : 5
Please Enter      :15
(change)         -> 15
    
```

- ① Introduza “1” e pressione a tecla “Enter”.
- ② Introduza um valor numérico e pressione a tecla “Enter”.
Exibição do valor numérico definido (*).

Nota

- Se o valor definido for 0, a função de saída automática será desativada.
- Se um número inválido for introduzido, uma mensagem de erro (“Parameter Error!” (Erro de Parâmetro!)) será exibida, e a tela voltará a ADVANCED SETUP MENU (Menu de instalação avançada).

Definição da Porta de Dados (ADVANCED[2]Data Port)

O número da porta TCP pode ser ajustado entre 1025 e 65535.

```

advanced>2
Valid range      :1025 to 65535
Data Port        :10002
Please Enter      :10005
(change)         -> 10005
    
```

- ① Introduza “2” e pressione a tecla “Enter”.
- ② Introduza um valor numérico e pressione a tecla “Enter”.
Exibição do valor numérico definido (*).

Nota

- Defina conforme seja necessário. Normalmente, utilize com as definições de fábrica.

Realização do Teste Ping de Rede

(ADVANCED[5]Network Ping Test)

É possível conferir se uma conexão de rede entre o projetor e um computador, etc., está funcionando normalmente.

```
advanced>5
Ping dest IP addr :192.168.150.1
Please Enter :192.168.150.152
(change) -> 192.168.150.152
32 bytes from 192.168.150.152: icmp_seq = 1, time = 0 ms
32 bytes from 192.168.150.152: icmp_seq = 2, time = 0 ms
32 bytes from 192.168.150.152: icmp_seq = 3, time = 0 ms
32 bytes from 192.168.150.152: icmp_seq = 4, time = 0 ms
```

- 1 Introduza “5” e pressione a tecla “Enter”.
- 2 Introduza o endereço IP do dispositivo a ser testado e, em seguida, pressione a tecla “Enter”.

Exibição do endereço IP introduzido (*1).

Exibição do resultado do texto (*2).

Nota

- Se a tecla “Enter” for pressionada sem a introdução de um endereço IP, o endereço IP de destino Ping usado anteriormente será usado.
- Se houver uma falha na conexão, a mensagem “Error: No answer” (Erro: Sem resposta) será exibida após uma nova tentativa de 5 segundos. Neste caso, confira as definições para o projetor e computador, e entre em contato com o administrador da sua rede.

Definição da Aceitação de Endereço IP

(ADVANCED[6]Accept IP Addr(1) – [8]Accept IP Addr(3))

É possível implementar a segurança do projetor permitindo apenas a conexão de um endereço IP definido. É possível configurar até três endereços IP para permitir a conexão ao projetor.

```
advanced>6
Accept IP Addr(1) : 0.0.0.0
Please Enter : 192.168.150.152
(change) -> 192.168.150.152
```

- 1 Introduza “6”, “7” ou “8” e pressione a tecla “Enter”.
- 2 Introduza um valor numérico e pressione a tecla “Enter”.
Exibição do valor numérico definido (*).

Nota

- Para invalidar a aceitação de endereço IP definida atualmente, introduza “0.0.0.0”.
- Se houver uma ou mais aceitações de direção IP definidas, nenhuma conexão será permitida através dos endereços IP que ainda não foram definidos. Os endereços IP definidos podem ser cancelados utilizando [9] Accept All IP Addr.

Aceitação de Todos os Endereços IP

(ADVANCED[9]Accept All IP Addr)

Remove todos os endereços IP definidos com “Accept IP Addr”.

```
advanced>9
Accept All IP Addresses(y/n)? y
```

- 1 Introduza “9” e pressione a tecla “Enter”.
- 2 Introduza “y” e pressione a tecla “Enter”.

Nota

- No momento em que “y” foi introduzido, os valores numéricos para Accept IP Addr(1)-(3) são reposicionados a “0.0.0.0”.
- Se for colocado “n”, o ajuste não será alterado.

Definição da Porta de Busca (ADVANCED[0]Search Port)

Define o número da porta usada para buscar o projetor na rede.

```
advanced>0
Please Enter Port Number for Search from Computer.
Valid range      : 1025 to 65535
Search Port      : 5006
Please Enter      : 5004
(change)  -> 5004 *
```

- 1 Introduza “0” e pressione a tecla “Enter”.
- 2 Introduza um valor numérico e pressione a tecla “Enter”.
Exibição do valor numérico definido (*).

Nota

- Defina conforme seja necessário. Utilize com as definições de fábrica.

Retorno às Definições de Fábrica (ADVANCED[!]Restore Default Setting)

Retorna todos os valores de definição do menu aos seus estados iniciais.

```
advanced>!
Restore All Setting to Default(y/n)? y
— User Setting Initialized —
```

- 1 Introduza “!” e pressione a tecla “Enter”.
- 2 Introduza “y” e pressione a tecla “Enter”.

Nota

- Se os valores para o endereço IP, máscara de sub-rede ou gateway do projetor tiverem sido retornados à definição através de Telnet, pode não ser possível conectar o computador ao projetor, dependendo das definições de rede do computador.

Retorno ao Menu Principal (ADVANCED[Q]Return to Main Menu)

Retorna ao menu principal SETUP MENU.

```
advanced>q
-----SETUP MENU-----
[1]IP Address      [2]Subnet Mask  [3]Default Gateway
[4]User Name       [5]Password
[6]RS-232C Baud Rate [7]Projector Name [8]DHCP Client
[A]Advanced Setup  [D]Disconnect All
[V]View All Setting [S]Save & Quit    [Q]Quit Unchanged

setup>
```

- 1 Introduza “q” e pressione a tecla “Enter”.
Retorna ao menu SETUP MENU.

Não é possível estabelecer uma comunicação com o projetor

Quando conectar o projetor com conexão serial

- ◀ Verifique se o terminal RS-232C do projetor e um computador ou controlador disponível comercialmente estão conectados corretamente.
- ◀ Verifique se o cabo RS-232C é um cabo do tipo cruzado.
- ◀ Verifique se a definição da porta RS-232C para o projetor corresponde com a definição para o computador ou controlador disponível comercialmente.

Quando conectar o projetor a um computador utilizando uma conexão de rede (LAN)

- ◀ Certifique-se de que o conector do cabo esteja inserido firmemente no terminal LAN do projetor.
- ◀ Certifique-se de que o cabo esteja inserido firmemente em uma porta LAN para um computador ou um dispositivo de rede, tal como um concentrador.
- ◀ Certifique-se de que o cabo LAN seja um cabo de categoria 5.
- ◀ Certifique-se de que o cabo LAN seja um cabo do tipo cruzado quando conectar o projetor a um computador diretamente.
- ◀ Certifique-se de que o cabo LAN seja um cabo do tipo reto ao conectar o projetor com um dispositivo de rede, tal como um concentrador.
- ◀ Certifique-se de que a fonte de energia esteja ligada para o dispositivo de rede, tal como um concentrador entre o projetor e um computador.

Verifique as definições de rede para o computador e o projetor.

- ◀ Verifique as seguintes definições de rede para o projetor.
 - Endereço IP
Certifique-se de que o endereço IP para o projetor não esteja duplicado na rede.
 - Máscara de sub-rede
Quando a definição do gateway para o projetor for "0.0.0.0" (Não usado), ou a definição do gateway para o projetor e a definição do gateway padrão para o computador forem as mesmas:
 - As máscaras de sub-rede para o projetor e o computador devem ser as mesmas.
 - O endereço IP mostrado na máscara subnet deverá ser o mesmo para o projetor e o computador.
(Exemplo)
Quando o endereço IP for "192.168.150.2" e a máscara de sub-rede for "255.255.255.0" para o projetor, o endereço IP para o computador deverá ser "192.168.150.X" (X=3-254) e a máscara de sub-rede deverá ser "255.255.255.0".
 - Gateway
Quando a definição do gateway para o projetor for "0.0.0.0" (Não usado), ou a definição do gateway para o projetor e a definição do gateway padrão para o computador forem as mesmas:
 - As sub-redes para o projetor e o computador devem ser as mesmas.
 - O endereço IP mostrado na máscara subnet deverá ser o mesmo para o projetor e o computador.
(Exemplo)
Quando o endereço IP for "192.168.150.2" e a máscara de sub-rede for "255.255.255.0" para o projetor, o endereço IP para o computador deverá ser "192.168.150.X" (X=3-254) e a máscara de sub-rede deverá ser "255.255.255.0".



Nota

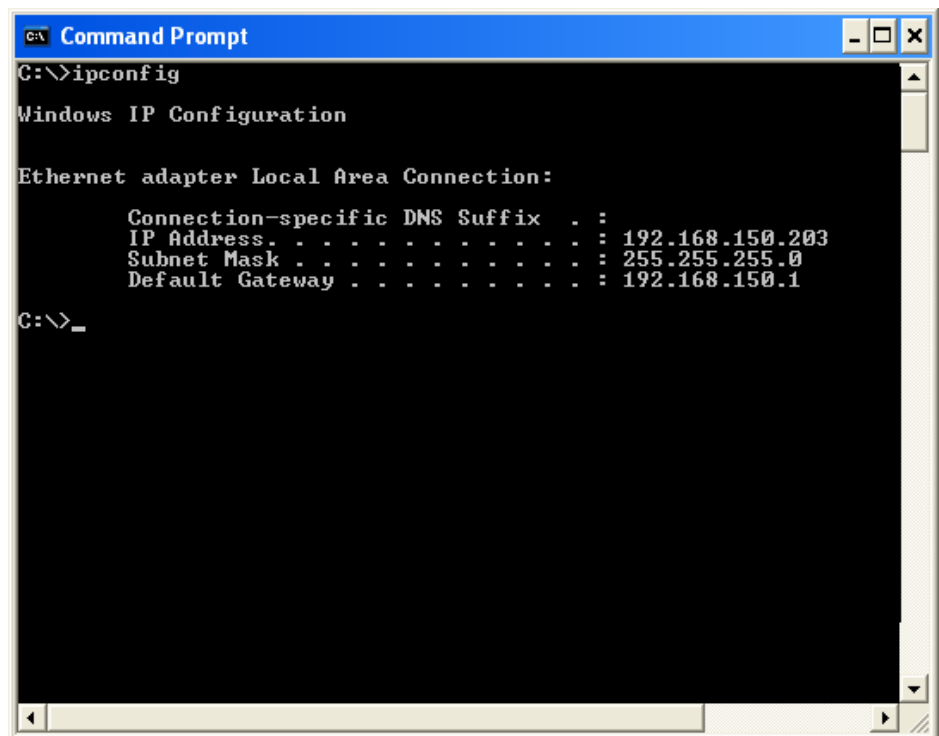
- Quando "DHCP Client" (Cliente DHCP) está em "OFF" (desligado) no projetor
IP address (Endereço IP): 192.168.150.2
Subnet mask (Máscara de sub-rede): 255.255.255.0
Gateway address (Endereço do gateway): 0.0.0.0 (Não usado)
- Para as definições de rede para o projetor, consulte a página 11.

- ◀ Realize os seguintes passos para verificar as definições de rede para o computador.
1. Abra o prompt de comando (Prompt do MS-DOS).
 - No caso de Windows® 98 ou 98SE: clique em “Start” (Iniciar) → “Programs” (Programas) → “MS-DOS Prompt” (Prompt do MS-DOS) em ordem.
 - No caso de Windows® Me: clique em “Start” (Iniciar) → “Programs” (Programas) → “Accessories” (Acessórios) → “MS-DOS Prompt” (Prompt do MS-DOS) em ordem.
 - No caso de Windows® 2000: clique em “Start” (Iniciar) → “Programs” (Programas) → “Accessories” (Acessórios) → “Command Prompt” (Prompt de comando) em ordem.
 - No caso de Windows® XP: clique em “Start” (Iniciar) → “All Programs” (Todos os programas) → “Accessories” (Acessórios) → “Command Prompt” (Prompt de comando) em ordem.
 2. Depois de lançar o prompt de comando (Prompt do MS-DOS), introduza o comando “ipconfig” e, em seguida, pressione a tecla “Enter”.

Nota

- Pode não ser possível estabelecer a comunicação mesmo depois de realizar as definições de rede para o computador. Neste caso, reinicie o computador.

C:\>ipconfig



```
C:\>ipconfig

Windows IP Configuration

Ethernet adapter Local Area Connection:

    Connection-specific DNS Suffix  . : 
    IP Address. . . . .               : 192.168.150.203
    Subnet Mask . . . . .             : 255.255.255.0
    Default Gateway . . . . .         : 192.168.150.1

C:\>_
```

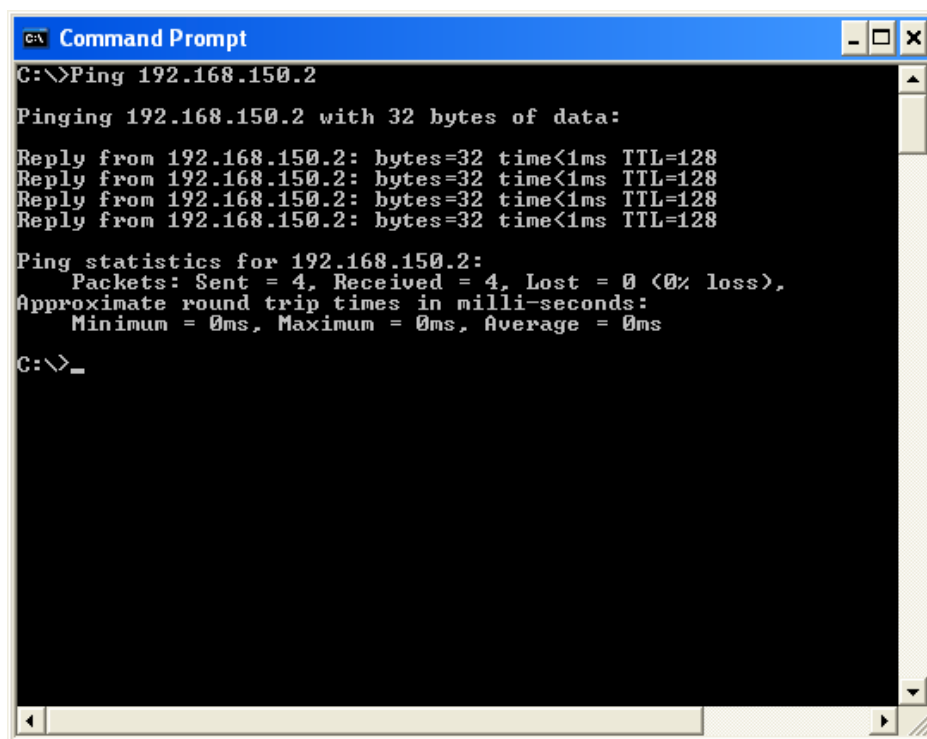
Nota

- Exemplos de uso de ipconfig
 - C:\>ipconfig /? exibe como utilizar “ipconfig.exe”.
 - C:\>ipconfig exibe o endereço IP, máscara de sub-rede e gateway padrão definidos.
 - C:\>ipconfig /all exibe todas as informações de definição relacionadas com TCP/IP.

3. Para retornar à tela de Windows®, introduza “exit” e pressione a tecla “Enter”.

Solução de Problemas

- ◀ Certifique-se de que o protocolo “TCP/IP” esteja funcionando corretamente utilizando o comando “PING”. Do mesmo modo, certifique-se de que haja um endereço IP definido.
 1. Abra o prompt de comando (Prompt do MS-DOS).
 - No caso de Windows® 98 ou 98SE: clique em “Start” (Iniciar) → “Programs” (Programas) → “MS-DOS Prompt” (Prompt do MS-DOS) em ordem.
 - No caso de Windows® Me: clique em “Start” (Iniciar) → “Programs” (Programas) → “Accessories” (Acessórios) → “MS-DOS Prompt” (Prompt do MS-DOS) em ordem.
 - No caso de Windows® 2000: clique em “Start” (Iniciar) → “Programs” (Programas) → “Accessories” (Acessórios) → “Command Prompt” (Prompt de comando) em ordem.
 - No caso de Windows® XP: clique em “Start” (Iniciar) → “All Programs” (Todos os programas) → “Accessories” (Acessórios) → “Command Prompt” (Prompt de comando) em ordem.
 2. Depois de lançar o prompt de comando (Prompt do MS-DOS), introduza um comando “PING”.
Exemplo de entrada C:\>Ping XXX.XXX.XXX.XXX
“XXX.XXX.XXX.XXX” deve ser introduzido com um endereço IP a ser conectado, tal como o projetor.
 3. Quando conectar normalmente, a exibição será a seguinte.
(A tela pode ser ligeiramente diferente dependendo do tipo do sistema operacional.)
<Exemplo> quando o endereço IP conectado for “192.168.150.2”



```
C:\> Command Prompt
C:\>Ping 192.168.150.2

Pinging 192.168.150.2 with 32 bytes of data:

Reply from 192.168.150.2: bytes=32 time<1ms TTL=128
Reply from 192.168.150.2: bytes=32 time<1ms TTL=128
Reply from 192.168.150.2: bytes=32 time<1ms TTL=128
Reply from 192.168.150.2: bytes=32 time<1ms TTL=128

Ping statistics for 192.168.150.2:
    Packets: Sent = 4, Received = 4, Lost = 0 (0% loss),
    Approximate round trip times in milli-seconds:
        Minimum = 0ms, Maximum = 0ms, Average = 0ms

C:\>_
```

4. Quando um comando não puder ser enviado, a mensagem “Request time out” (Pedido expirado) será exibida.
Verifique de novo a definição de rede.
Se a comunicação ainda não puder ser estabelecida adequadamente, entre em contato com o administrador da sua rede.
5. Para retornar à tela de Windows®, introduza “exit” e, em seguida, pressione a tecla “Enter”.

Uma conexão não pode ser feita porque você se esqueceu do seu nome do usuário ou senha.

- ◀ Inicialize as definições. (Consulte a página 51 do manual de instruções do projetor.)
- ◀ Após a finalização, realize a definição de novo.