


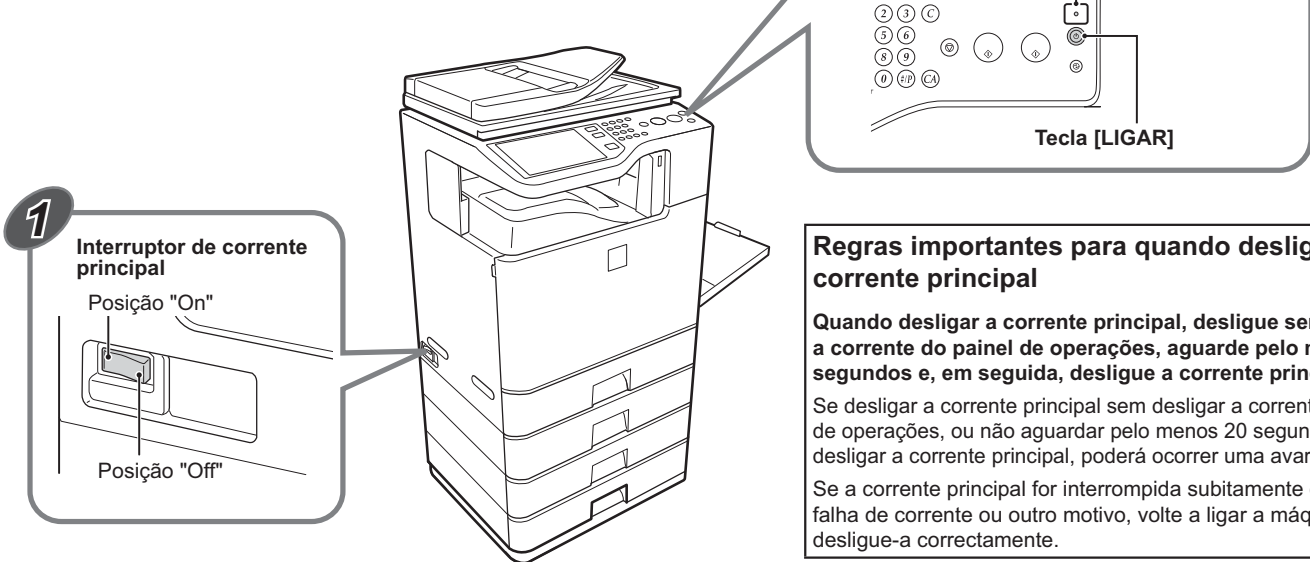
Guia de Iniciação Rápida

LIGAR A CORRENTE

(1) Coloque o interruptor de corrente principal na posição "On".

(2) Prima a tecla [LIGAR] () para ligar a corrente.

Para desligar a corrente, execute o passo (2) e depois o passo (1). No passo (1), coloque o interruptor de corrente principal na posição "off".



Regras importantes para quando desligar a corrente principal

Quando desligar a corrente principal, desligue sempre primeiro a corrente do painel de operações, aguarde pelo menos 20 segundos e, em seguida, desligue a corrente principal.

Se desligar a corrente principal sem desligar a corrente do painel de operações, ou não aguardar pelo menos 20 segundos antes de desligar a corrente principal, poderá ocorrer uma avaria na máquina.

Se a corrente principal for interrompida subitamente devido a uma falha de corrente ou outro motivo, volte a ligar a máquina e depois desligue-a correctamente.

ESPECIFICAÇÕES

Especificações da máquina

Nome	Sistema Multifunções Digital de Cor Total MX-C312
Tipo	De secretária
Alimentação necessária	Tensão local $\pm 10\%$ (Para obter os requisitos de alimentação, consulte a chapa de identificação no canto inferior do lado esquerdo da máquina).
Consumo de energia	220-240 V: 1,84 kW / 100-127 V: 1,44 kW
Dimensões	560 mm (L) x 493 mm (P) x 714 mm (A) (22-3/64" (L) x 19-13/32" (P) x 28-7/64" (A))
Peso	Aproximadamente 46 kg (101.4 lbs.)
Dimensões globais	868 mm (L) x 493 mm (P) (34-11/64" (L) x 19-13/32" (P)) (com a bandeja manual estendida)
Ambiente circundante	10 °C (54 °F) a 35 °C (91 °F) (20 % a 60 % HR) 10 °C (54 °F) a 30 °C (86 °F) (85 % HR)

Especificações da unidade de alimentação de papel de 500 folhas

Modelo	MX-CSX1 (cassete 2)	MX-CSX2 (cassete 3, cassete 4)
Fonte de alimentação	Fornecida a partir da máquina	
Dimensões	535 mm (L) x 438 mm (P) x 112 mm (A) (21-1/16" (L) x 17-1/4" (P) x 4-13/32" (A)) (ajustador não incluído)	535 mm (L) x 438 mm (P) x 110 mm (A) (21-1/16" (L) x 17-1/4" (P) x 4-21/64" (A)) (ajustador não incluído)
Peso	Aprox. 6,8 kg (15,0 lbs.)	Aprox. 5,6 kg (12,3 lbs.)

Especificações do finalizador

Modelo	MX-FN12
Fonte de alimentação	Fornecida a partir da máquina
Dimensões	Quando a bandeja está fechada: 475 mm (L) x 333 mm (P) x 158 mm (A) (18-45/64" (L) x 13-7/64" (P) x 6-7/32" (A)) Quando a bandeja está aberta: 523 mm (L) x 333 mm (P) x 158 mm (A) (20-19/32" (L) x 13-7/64" (P) x 6-7/32" (A))
Peso	Aprox. 9 kg (19,8 lbs.)
Secção do agrafador	
Formatos de papel permitidos para agrafamento	A4, B5, 8-1/2" x 14", 8-1/2" x 13-1/2", 8-1/2" x 13-2/5", 8-1/2" x 13", 8-1/2" x 11", 7-1/4" x 10-1/2", 16K (Agrafamento numa posição na frente do papel.)
Número máximo de folhas para agrafamento*1	30 folhas

*1 O número máximo de folhas para agrafamento refere-se a um papel com um peso de 90 g/m² (24 lbs.) e inclui duas folhas de rosto de 106 g/m² a 209 g/m² (papel de carta de 28 lbs. a papel cartolina de 110 lbs.).

Valores de emissão de ruído

Em seguida, são indicados os valores de emissão de ruído medidos de acordo com a ISO7779.

Nível de potência sonora L _{WA} d		
Modo de impressão (impressão contínua)	7,4 B	
Modo de espera (Modo de nível de baixo consumo)	-	
Nível de pressão sonora L _{pA} m (medição efectiva)		
Modo de impressão (impressão contínua)	Posições em espera	57dB
Modo de espera	Posições em espera	31dB

- Em funcionamento: com MX-CSX1+MX-CSX2(x 2)+MX-DS13 opcional instalado.
- Em modo de espera: "-" = inferior a ruído de fundo.

PARA O ADMINISTRADOR DA MÁQUINA

Palavras-passe predefinidas

Para aceder às definições do sistema precisa da palavra-passe de administrador para iniciar uma sessão com direitos de administrador. As definições de sistema podem ser configuradas nas páginas Web, bem como no painel de operação. Para aceder às definições de sistema através das páginas Web também precisa de uma palavra-passe.

Palavra-passe predefinida do administrador

Predefinição original: admin

Guarde uma nova palavra-passe de administrador assim que a máquina estiver instalada. Uma vez alterada a palavra-passe do administrador, será necessária a nova palavra-passe para repor a palavra-passe original. Não se esqueça da nova palavra-passe.

Palavras-passe predefinidas (páginas Web)

Existem duas contas predefinidas originais: "Administrador" e "Utilizador". Quem iniciar uma sessão como "Administrador" pode configurar todas as definições nas páginas Web. Para além disso, um administrador pode limitar o acesso a outras definições através da activação das contas "Utilizador". As palavras-passe originais são indicadas a seguir.

	Conta original	Palavra-passe predefinida original
Utilizador	utilizadores	utilizadores
Administrador	admin	admin

Encaminhar todos os dados transmitidos e recebidos para o administrador (função de administração de documentos)

Esta função permite encaminhar todos os dados transmitidos e recebidos pela máquina para um destino especificado (digitalização para endereço de e-mail, digitalização para destino de FTP, digitalização para destino de pasta de rede ou digitalização para destino de computador). Esta função permite ao administrador da máquina arquivar todos os dados transmitidos e recebidos.

Para configurar as definições da administração de documentos, clique em [Definições de aplicações] e depois em [Função de administração de documentos] no menu da página Web.
(São necessários direitos de administrador.)

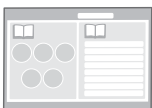
Nota:

- As definições do formato, da exposição e da resolução dos dados transmitidos e recebidos continuam activas quando os dados são encaminhados.
- Quando o encaminhamento está activado para envio de dados através do modo de fax:
 - A tecla [TX directa] não surge no painel táctil.
 - Não é possível utilizar o altifalante para transmissão e marcação on-line rápida.

MANUAIS DE OPERAÇÃO E COMO UTILIZÁ-LOS

Com a máquina, são fornecidos um manual impresso e um manual em formato PDF. Leia o Guia de início (este manual) antes de utilizar a máquina pela primeira vez. Para obter explicações detalhadas sobre a máquina, consulte o Manual de funcionamento (formato PDF).

Guia de Iniciação Rápida (este manual) Manual de Funcionamento (PDF)



Para ver o Manual de funcionamento em formato PDF, são necessários o Adobe® Reader™ ou o Acrobat® Reader da Adobe Systems Incorporated.
Os programas podem ser transferidos a partir do URL:
<http://www.adobe.com/>

Descarregar o Manual de Funcionamento

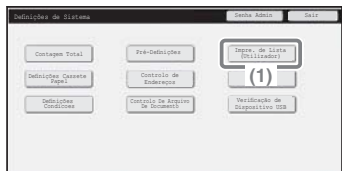
Manual de funcionamento pode ser descarregado a partir das páginas Web na máquina.

Obter o endereço IP



Primeiro, prima a tecla [DEFINIÇÕES DE SISTEMA] no painel de toque.

(1) Prima para seleccionar definições de [Impressão de Listas (Utilizador)].



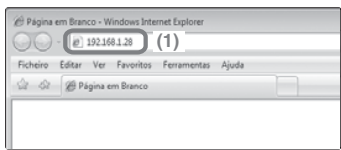
(2) Prima para imprimir a lista de utilizadores. O endereço IP é apresentado na lista.



Aceder ao servidor Web da máquina

Confirme se a máquina e o computador estão ligados à mesma rede e siga os procedimentos indicados.

(1) Introduza o endereço IP da máquina.



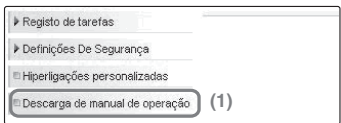
Browsers Web recomendados

- Internet Explorer: 6.0 ou superior (Windows®)
- Netscape Navigator: 9 (Windows®)
- Firefox: 2.0 ou superior (Windows®)
- Safari: 1.5 ou superior (Macintosh)

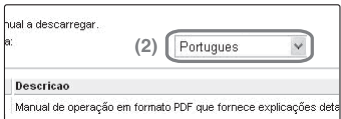
Contacte o administrador da máquina para obter os dados da conta, se necessário.

Descarregar o manual de funcionamento

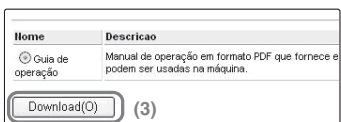
(1) Clique em no menu da página Web.



(2) Seccione o idioma.



(3) Clique para iniciar a transferência.



SHARP ELECTRONICS (Europe) GmbH
Sonninstraße 3, D-20097 Hamburg

IMPRESSO EM FRANÇA
TINSP5069GHZZ



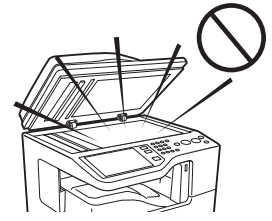
PARA GARANTIR UMA UTILIZAÇÃO SEGURA DA MÁQUINA

Advertências

- Não faça qualquer modificação nesta máquina. Se o fizer, podem ocorrer ferimentos pessoais ou danos na máquina.
- Não efectue cópias de qualquer documentação que esteja sujeita a proibição de cópia por lei. Normalmente, os seguintes elementos estão sujeitos a proibição de impressão pela legislação nacional. Outros elementos poderão estar sujeitos a proibição por legislação local.
 - Dinheiro
 - Selos
 - Obrigações
 - Acções
 - Cheques bancários
 - Cheques
 - Passaportes
 - Cartas de condução
- Não utilize um spray inflamável para limpar a máquina. Se o gás do spray entrar em contacto com componentes eléctricos quentes ou a unidade do fusor no interior da máquina, poderá provocar um incêndio ou choque eléctrico.
- Não coloque um recipiente que contenha água ou outro líquido na máquina. Não coloque objectos metálicos na máquina que possam cair dentro da mesma.
- Na eventualidade de um objecto metálico cair dentro da máquina ou de derramamento de líquido na máquina, desligue primeiro o interruptor de corrente principal da máquina e depois desligue o cabo de alimentação.
- Se tiver início uma tempestade, desligue o interruptor de corrente principal da máquina e o cabo de alimentação para evitar choques eléctricos e incêndios que possam ser causados por raios eléctricos.
- Se encontrar condensação na superfície da máquina ou no ecrã, abra a tampa direita e verifique se existe condensação no interior da máquina. Se existir condensação no interior da máquina, desligue a alimentação principal. Se for ligada a alimentação principal quando existir condensação no interior da máquina pode provocar uma avaria. Deixe a tampa direita aberta até que a condensação evapore manualmente. Para evitar a entrada de materiais estranhos na unidade da correia de transferência principal ou na unidade do rolo de transferência secundário enquanto a tampa direita estiver aberta, coloque uma protecção sobre a abertura.
- Não ligue nem desligue o cabo de alimentação com as mãos húmidas.

Avisos

- Não toque na correia de transferência nem no rolo de transferência. Qualquer risco ou borrão na correia de transferência ou no rolo de transferência dará origem a impressões manchadas.
- A unidade do fusor é extremamente quente. Tenha cuidado nesta área.
- Não olhe directamente para a fonte de luz. Se o fizer, poderão resultar lesões na vista.
- A máquina é pesada. Para evitar ferimentos ao deslocar a máquina, recomenda-se que esta seja deslocada por quatro ou mais pessoas.
- Não atire toner, embalagens de toner (cartuchos de toner) ou uma caixa de resíduos de toner para fogueiras. O toner poderá voar e provocar queimaduras.
- Guarde o toner, as embalagens de toner (cartuchos de toner) e as caixas de resíduos de toner fora do alcance das crianças.
- Não coloque a máquina numa superfície oscilante, inclinada ou instável. Instale a máquina apenas numa superfície que possa suportar o peso da máquina.
- Quando desligar o cabo de alimentação, não force nem puxe o cabo.



<p>A máquina contém uma função de arquivamento de documentos que guarda os dados de imagens de documentos no disco rígido da máquina. Os documentos guardados podem ser recuperados e impressos ou transmitidos, conforme necessário. Se ocorrer uma falha no disco rígido, não será possível recuperar os dados dos documentos guardados. Para evitar a perda de documentos importantes na eventualidade remota de uma falha no disco rígido, guarde os originais de documentos importantes ou guarde os dados originais noutro local. Com a excepção das situações contempladas na lei, a Sharp Corporation não assume qualquer responsabilidade por danos ou prejuízos resultantes da perda de dados de documentos guardados.</p>
<p>Cada instrução abrange igualmente as unidades opcionais utilizadas com estes produtos.</p>

ACORDO DE LICENÇA

O ACORDO DE LICENÇA será visualizado quando instalar o software a partir do CD-ROM.

A sua utilização do software no CD-ROM ou na máquina, na sua totalidade ou em parte, pressupõe a sua concordância com os termos do ACORDO DE LICENÇA.

Informação sobre o laser

Comprimento de onda	790 nm ±10 nm
Durações dos impulsos (América do Norte e Europa)	4,1 µs ±4,1 ns/7 mm
Potência de saída	Máx 0,6 mW (LD1+LD2)
Cuidado A utilização de controlos ou ajustamentos ou a execução de procedimentos não especificados neste manual podem resultar na exposição a radiações perigosas.	
Este Equipamento Digital é um PRODUTO LASER DE CLASSE 1 (IEC 60825-1 Edição 2-2007)	

INFORMAÇÃO SOBRE ELIMINAÇÃO

Informação sobre eliminação para os utilizadores (habitações particulares)

Na União Europeia

Atenção: Se pretender eliminar este equipamento, não utilize o caixote do lixo normal!

O equipamento eléctrico e electrónico usado deve ser tratado à parte e em conformidade com a legislação que exige o devido tratamento, recuperação e reciclagem de equipamento eléctrico e electrónico.

Após a implementação por parte dos Estados-Membros, as habitações particulares nos Estados da UE podem devolver gratuitamente o seu equipamento eléctrico e electrónico a entidades de recolha designadas*. Em alguns países*, o retalhista local também poderá retomar o produto usado se o utilizador adquirir outro semelhante.



Atenção: O seu produto está assinalado com este símbolo. Isto significa que os produtos eléctricos e electrónicos usados não devem ser misturados com o lixo doméstico normal. Existe um sistema próprio para recolha destes produtos.

*) Contacte as autoridades locais para obter mais pormenores. Se o seu equipamento eléctrico ou electrónico tiver baterias ou acumuladores, elimine-os à parte, de acordo com os requisitos locais. Ao eliminar este produto correctamente, estará a contribuir para garantir que os resíduos serão sujeitos aos procedimentos de tratamento, recuperação e reciclagem necessários, evitando assim potenciais efeitos nocivos ao ambiente e à saúde humana que de outra forma poderão surgir devido ao manuseamento inadequado de resíduos.

Noutros países fora da UE

Se pretender eliminar este produto, contacte as autoridades locais e pergunte acerca do método de eliminação correcto.

Na Suíça: O equipamento eléctrico e electrónico pode ser devolvido gratuitamente ao revendedor, mesmo que não adquira um novo produto. Outras entidades de recolha estão indicadas na página inicial da www.swico.ch ou www.sens.ch.

Informação sobre eliminação para utilizadores empresariais

Na União Europeia

Se o produto for utilizado para efeitos comerciais e pretender eliminá-lo: Contacte o revendedor da SHARP, que lhe dará informações sobre a devolução do produto. Poderão ser-lhe cobrados os custos da aceitação de devoluções e da reciclagem. Os produtos de pequenas dimensões (e em pequenas quantidades) poderão ser aceites pelas entidades de recolha locais. Em Espanha: Contacte o sistema de recolha convencionado ou as autoridades locais para devolver os seus produtos usados.

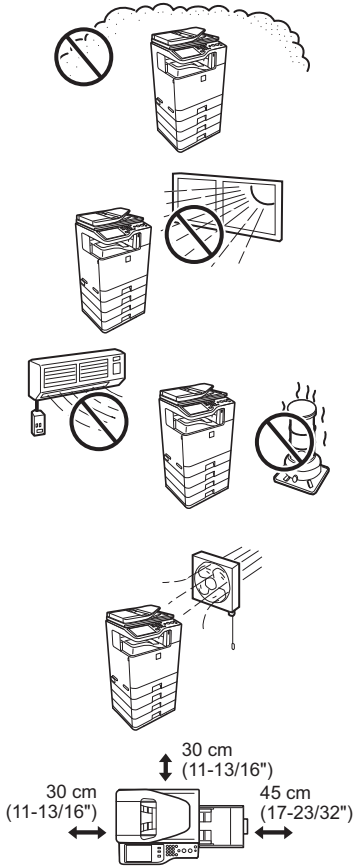
Noutros países fora da UE

Para eliminar este produto contacte as autoridades locais e pergunte acerca do método de eliminação correcto.

REQUISITOS DE INSTALAÇÃO

Uma instalação inadequada pode danificar este produto. Tome nota dos seguintes procedimentos durante a instalação inicial e sempre que a máquina for deslocada.

- A máquina deve ser instalada próximo de uma tomada acessível para facilitar a ligação.
- Certifique-se de que liga o cabo de alimentação apenas a uma tomada que cumpra os requisitos de tensão e corrente especificados. Além disso, certifique-se de que a tomada está devidamente ligada à terra.
 - Para saber os requisitos de corrente, consulte a chapa de identificação no canto inferior esquerdo do lado esquerdo da máquina.Ligue a máquina a uma tomada eléctrica que não seja utilizada para outros aparelhos eléctricos. Se for ligado um candeeiro à mesma tomada a luz pode vacilar.
- Não instale a máquina em áreas:
 - húmidas ou muito poeirentas
 - expostas à luz directa do sol
 - sujeitas a variações extremas na temperatura ou humidade, por exemplo próximas de um aparelho de ar condicionado ou de um aquecedor
 - mal ventiladas
- Não se esqueça de deixar o espaço necessário à volta da máquina para efeitos de assistência técnica e ventilação adequada.
- A máquina dispõe de um disco rígido incorporado. Não sujeite a máquina a qualquer impacto ou vibração. Em particular, nunca desloque a máquina enquanto a corrente estiver ligada.



CUIDADO:

Não instale a máquina num local com pouca circulação de ar.

Durante o funcionamento, é produzida uma pequena quantidade de ozono no interior da máquina durante a impressão. A quantidade de ozono criada não é suficiente para representar um perigo, no entanto, pode ser sentido um odor desagradável durante a execução de cópias de grandes dimensões pelo que a máquina deve ser instalada numa divisão com uma ventoinha ou com uma janela que forneçam uma circulação de ar suficiente. (O odor pode provocar ocasionalmente dores de cabeça.)

* Instale a máquina de forma a que as pessoas não fiquem expostas directamente às descargas da máquina. Se a máquina estiver instalada perto de uma janela, certifique-se de que não esteja exposta à luz solar directa.

AVISO IMPORTANTE

Nota:

- Tivemos o máximo cuidado na elaboração deste manual. Na condição improvável de detectar um defeito ou outro problema, contacte o revendedor ou o representante de assistência técnica autorizado mais próximos.
- Este produto foi sujeito a rigorosos procedimentos de controlo e inspecção de qualidade. Se tiver algum comentário ou dúvida relativamente ao mesmo, contacte o revendedor ou o representante de assistência técnica autorizado mais próximos.
- Para além das instâncias previstas na lei, a SHARP não se responsabiliza por falhas que ocorram durante a utilização do produto ou das suas opções, por falhas resultantes da operação incorrecta do produto e das suas opções, ou por outras falhas ou danos resultantes da utilização do produto.
- Este manual contém referências à função de fax. Contudo, tenha em atenção que a função de fax não está disponível em alguns países e regiões.

	Produtos que conquistaram o ENERGY STAR® são desenhados para proteger o ambiente através de uma superior eficiência de energia.
--	---

Os produtos que cumprem as directrizes ENERGY STAR® ostentam o logótipo apresentado anteriormente.

Os produtos sem o logótipo podem não cumprir as directrizes ENERGY STAR®.

Garantia

Apesar de todos os esforços envidados para tornar este documento tão exacto e útil quanto possível, a SHARP Corporation não concede qualquer tipo de garantia relativamente ao seu conteúdo. As informações contidas neste documento estão sujeitas a alterações sem aviso prévio. A SHARP não se responsabiliza por quaisquer perdas ou danos, directos ou indirectos, decorrentes de ou relacionados com o uso deste manual de utilização. ©Copyright SHARP Corporation 2012. Todos os direitos reservados. É proibida a reprodução, a adaptação ou a tradução sem autorização prévia por escrito, excepto se tal for permitido ao abrigo das leis de direito de autor.

CEM (esta máquina e dispositivos periféricos)

Aviso: Este equipamento é um produto de Classe A. Num ambiente doméstico este produto pode provocar interferências rádio em cujo caso o utilizador pode ter de adoptar medidas adequadas.
Cuidado! Para desligar completamente da corrente eléctrica, retire a ficha principal da tomada. A tomada deve estar próxima do equipamento e facilmente acessível.
Têm de ser utilizados cabos de interface blindado com este equipamento para manter a conformidade com as normas CEM.
Esta máquina contém software com módulos desenvolvidos pelo Independent JPEG Group.
Este produto inclui tecnologia Adobe® Flash® da Adobe Systems Incorporated. Copyright© 1995-2007 Adobe Macromedia Software LLC. Todos os direitos reservados.