

SHARP TWAIN AR/DM

Guía del usuario

SHARP®

Copyright

© 2001 - Sharp Corporation. Todos los derechos reservados. Queda prohibida la reproducción, adaptación o traducción sin previo consentimiento por escrito a menos que las leyes de copyright así lo permitan.

Marcas comerciales

Sharp® es una marca registrada de Sharp Corporation.

Sharpdesk™ es una marca comercial de Sharp Corporation.

Microsoft® y Windows® son marcas registradas de Microsoft Corporation.

Pentium® es una marca registrada de Intel Corporation.

Todas las demás marcas mencionadas pertenecen a sus propietarios respectivos.

Organización de la guía del usuario

Esta guía del usuario está organizada en los siguientes capítulos:

Capítulo 1, Introducción

Describe la vista general del SHARP TWAIN AR/DM, la definición de los términos en esta guía del usuario, y los requisitos del sistema.

Capítulo 2, Instalación del SHARP TWAIN AR/DM

Proporciona la información acerca de cómo instalar el SHARP TWAIN AR/DM.

Capítulo 3, Uso del SHARP TWAIN AR/DM

Explica las funciones y su uso en cada cuadro de diálogo SHARP TWAIN AR/DM.

Índice General

Capítulo 1 Introducción.....	2
Acerca de esta guía	3
Definiciones de los términos	3
Capítulo 2 Instalación del SHARP TWAIN AR/DM	4
Antes de instalar SHARP TWAIN AR/DM	5
Instalación del SHARP TWAIN AR/DM	6
Después de instalar el SHARP TWAIN AR/DM	9
Capítulo 3 Uso del SHARP TWAIN AR/DM	12
Nombres de los componentes y funciones de SHARP TWAIN AR/DM	13
Flujo de funcionamiento	17
Cambio de la resolución de los datos de imagen	19
Adquisición de un archivos de varias páginas.....	19
Borrado automático del área de Spool.....	20
Adquisición de un área de recorte común para todas las páginas.....	20
Adquisición de una parte de datos de imagen	21
Salida de SHARP TWAIN AR/DM	22

Capítulo 1

Introducción

Bienvenido al SHARP TWAIN AR/DM! El software SHARP TWAIN AR/DM le permite controlar el tamaño, resolución y orientación de las imágenes monocromáticas. Este programa también permite enviar las imágenes monocromáticas a varias aplicaciones compatibles con TWAIN.

Trabajando con el SHARP TWAIN AR/DM, podrá:

- Modificar imágenes - SHARP TWAIN AR/DM le permite cambiar el tamaño, resolución y orientación de las imágenes monocromáticas.
- Adquirir imágenes - SHARP TWAIN AR/DM le permite enviar imágenes monocromáticas a varias aplicaciones compatibles con TWAIN.

SHARP TWAIN AR/DM le permite leer el siguiente formato de archivo.

- TIFF - imágenes monocromáticas sin comprimir
Estándar G3, G4 de una dimensión de sistema de transmisión de imágenes de FAX

Acerca de esta guía

Esta guía del usuario asume que tiene una comprensión básica del funcionamiento de Windows y está familiarizado con los términos de Windows. Esto incluye como arrancar su sistema y navegar dentro del entorno de Windows, y como usar las funciones básicas de Windows como copiar, imprimir y mover documentos.

Por ayuda sobre como usar Windows o Internet Explorer, consulte la documentación de Microsoft Windows.

Definiciones de los términos

A medida que trabaje con el SHARP TWAIN AR/DM, tenga presente como se usan los siguientes términos:

TERMINO	DEFINICION
Datos de imagen de Spool	Son los datos almacenados en su computadora mediante la función de Escaneo a escritorio puede ser adquirida en SHARP TWAIN AR/DM.
Carpeta de Spool	Es la carpeta que almacena los datos de imagen escaneados mediante la unidad multifuncional.
Area de recorte	Es una parte de los datos de imagen que son adquiridos por una aplicación.
Network Scanner Tool	Una aplicación necesaria para adquirir los datos de imagen escaneados mediante la unidad multifuncional en su computadora como Escaneo a escritorio, una función del escáner de red.

Capítulo 2

Instalación del

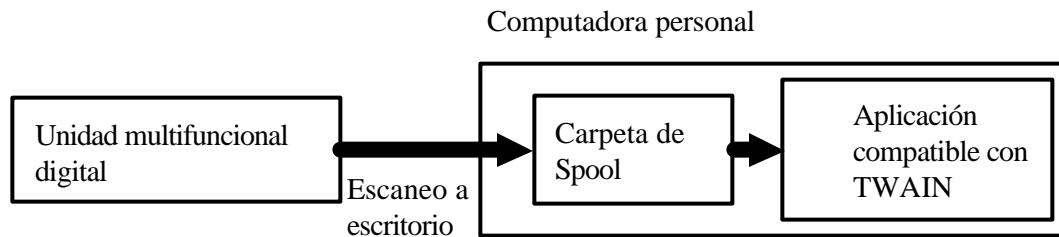
SHARP TWAIN AR/DM

Antes de instalar SHARP TWAIN AR/DM

SHARP TWAIN AR/DM no puede adquirir ningún dato de imagen a través de una unidad multifuncional en su aplicación compatible con TWAIN por sí misma.

Para adquirir un dato de imagen en su aplicación compatible con TWAIN, realice un Escaneo a escritorio mediante el Network Scanner Tool, y luego ubique los datos de imagen en la carpeta de Spool de su PC.

Luego, adquiera los datos de imagen almacenados en la carpeta de Spool de su aplicación TWAIN usando el SHARP TWAIN AR/DM.



Concepto de transmisión de datos de imagen

Para realizar Escaneo a escritorio, primero deberá instalar el Network Scanner Tool en su computadora.

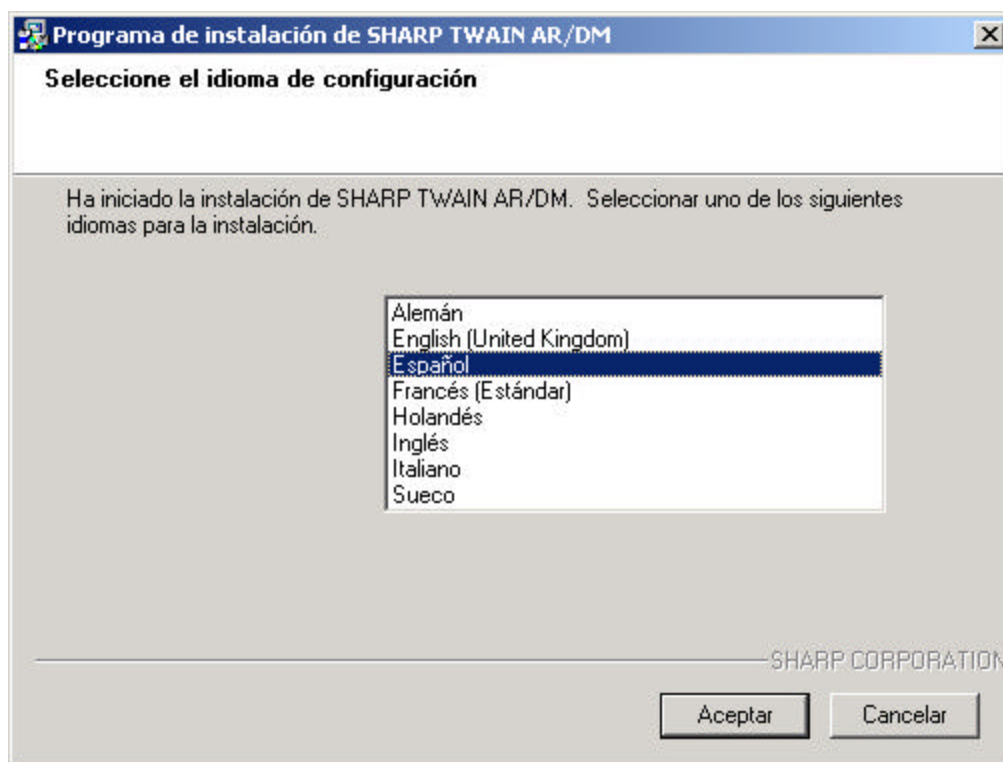
Para más detalles de la instalación y el ajuste del Network Scanner Tool, consulte la "Guía del usuario del Network Scanner Tool" en el CD-ROM suministrado.

Instalación del SHARP TWAIN AR/DM

1. Inicie el instalador del SHARP TWAIN AR/DM.

Para iniciar el instalador del SHARP TWAIN AR/DM, siga los pasos indicados a continuación.

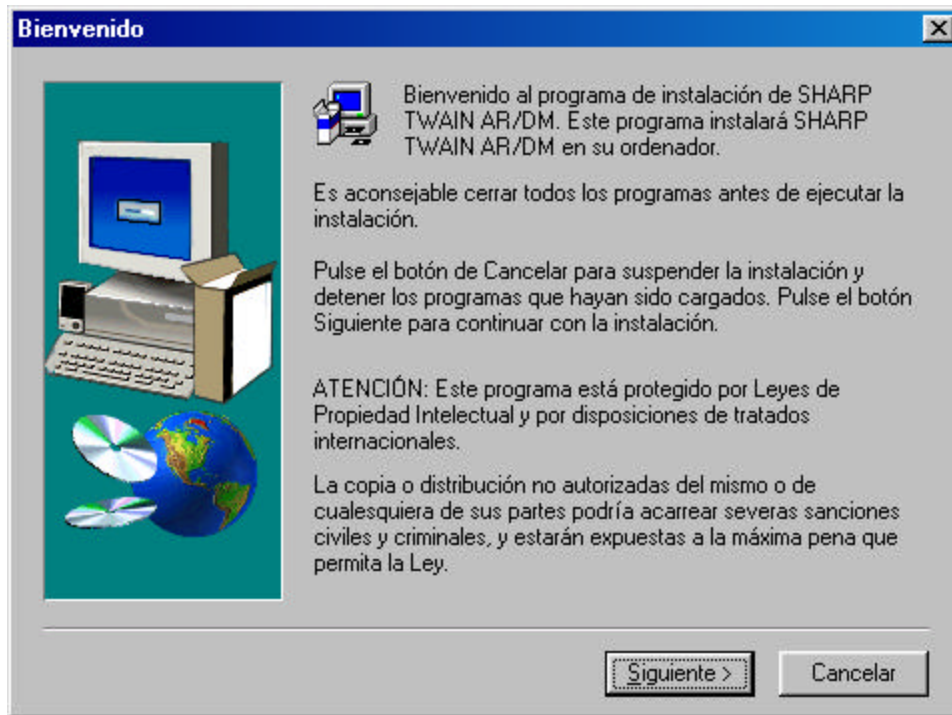
Ejecute "\TWAIN\setup.exe" desde su unidad de CD-ROM. Aparecerá el siguiente cuadro de diálogo cuando inicie el instalador SHARP TWAIN AR/DM.



Cuadro de diálogo [Elegir idioma de instalación]

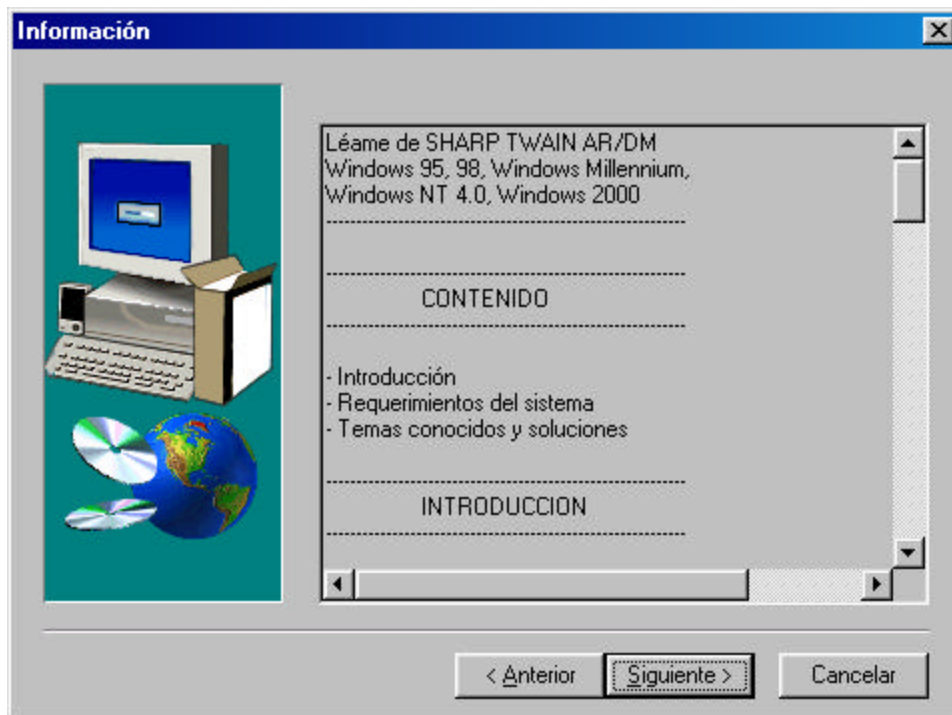
Seleccione el idioma deseado para la instalación, y luego haga clic en el botón "Aceptar".

2. Cuando aparezca el cuadro de diálogo "Bienvenido", haga clic en el botón "Siguiente".



Cuadro de diálogo [Bienvenido]

3. Lea la información en el archivo "Léame", y luego haga clic en el botón "Siguiente".



Cuadro de diálogo [Léame]

4. El instalador comenzará a instalar SHARP TWAIN AR/DM. Espere hasta que la unidad termine la instalación.

El siguiente cuadro de diálogo aparece cuando se ha completado la instalación.



Cuadro de diálogo [Fin de la Instalación]

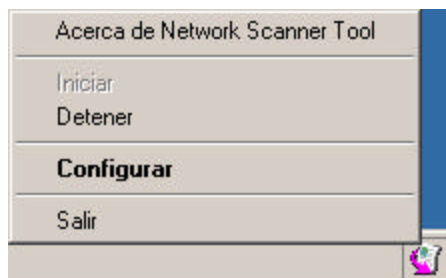
5. Haga clic en el botón "Finalizar" para cerrar el cuadro de diálogo.

Después de instalar el SHARP TWAIN AR/DM

Asegúrese que los siguientes ajustes están debidamente especificados cuando use SHARP TWAIN AR/DM por primera vez después de la instalación. Cuando intente adquirir datos de imagen a través de su unidad multifuncional, asegúrese que el SHARP TWAIN AR/DM y el Network Scanner Tool tienen seleccionado la misma carpeta de Spool, siguiendo los pasos indicados a continuación.

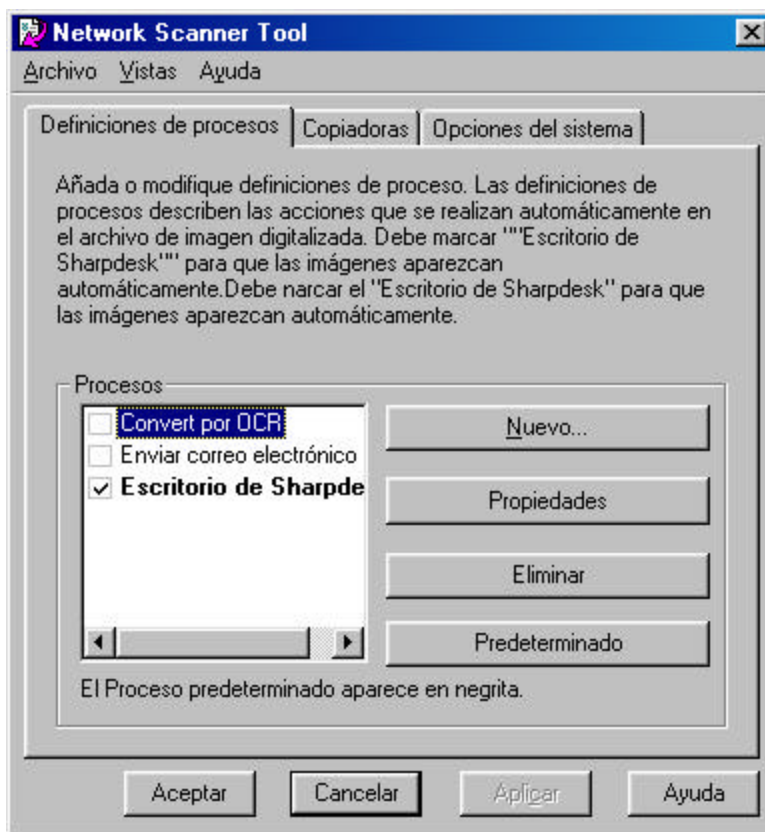
Verificación de la carpeta de Spool seleccionada para Network Scanner Tool

Haga clic con el botón derecho sobre el ícono de la bandeja del sistema Windows para mostrar el menú del Network Scanner Tool.



Menú Network Scanner Tool

Haga clic sobre "Configurar" para abrir el cuadro de diálogo "Definiciones de procesos".



Cuadro de diálogo [Definiciones de procesos]

Elija la definición del proceso que desea usar, y luego haga clic en el botón "Propiedades".

Propiedades para definición de procesos

Nombre

Perfil de escritorio - Este nombre aparecerá en el panel de control de la copiadora: SHARP-Desk

Inicial - El grupo de fichas del panel de la copiadora: S

Definición de proceso: Escritorio de Sharpdesk

Opciones de procesamiento

☐ Procesar imágenes Detalles...

☐ Convertir por OCR Detalles...

Opciones de salida

☐ Correo electrónico

☒ Iniciar programa Detalles...

Mover el archivo a la carpeta: C:\Sharpdesk Desktop Examinar...

Aceptar Cancelar Ayuda

Cuadro de diálogo [Propiedades para definición de procesos]

La carpeta de Spool del Network Scanner Tool se muestra en la caja "Mover el archivo a la carpeta".

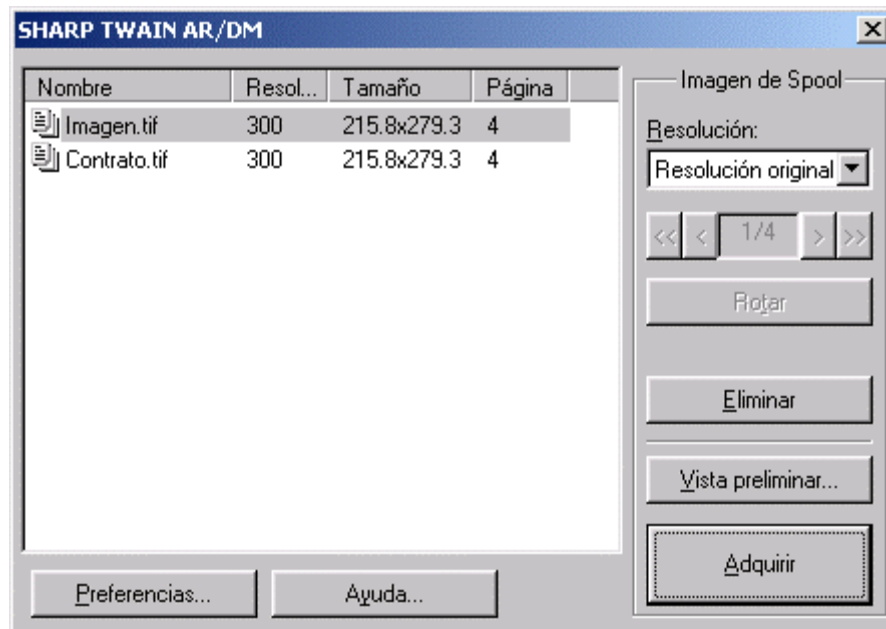
Asegúrese que esta carpeta es la misma que la carpeta de Spool de SHARP TWAIN AR/DM.

Cancelando el inicio automático de los programas Sharpdesk

Cuando se selecciona "Escritorio de Sharpdesk" como la Definición de procesos, por defecto Sharpdesk arrancará automáticamente. Si no desea que Sharpdesk arranque automáticamente, quite la marca de verificación en "Iniciar programa" del cuadro de diálogo "Propiedades para definición de procesos".

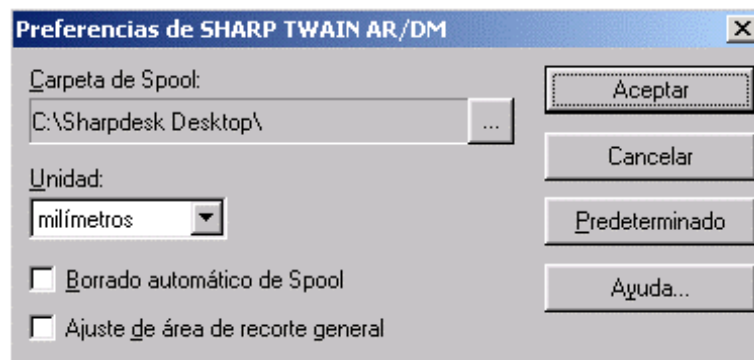
Verificación de la carpeta de Spool SHARP TWAIN AR/DM

Iniciar el cuadro de diálogo "Principal" de SHARP TWAIN AR/DM desde su aplicación compatible con TWAIN.



Cuadro de diálogo [Principal]

Haga clic en el botón "Preferencias" en el cuadro de diálogo "Principal" para verificar la carpeta de Spool seleccionada.



Cuadro de diálogo [Preferencia]

Si la carpeta mostrada en el cuadro "Carpeta de Spool" es diferente de la carpeta de Spool de Network Scanner Tool, seleccione la misma carpeta.

Para cambiar la carpeta de Spool, haga clic en el botón "Carpeta de Spool" [...] para abrir el cuadro de diálogo que le permite seleccionar una carpeta diferente.

Capítulo 3

Uso del SHARP TWAIN AR/DM

El controlador SHARP TWAIN AR/DM cumple con el estándar mundial TWAIN, permitiéndole emplear este controlador con una variedad de aplicaciones compatibles con TWAIN. El controlador incluye los siguientes tres cuadros de diálogo.

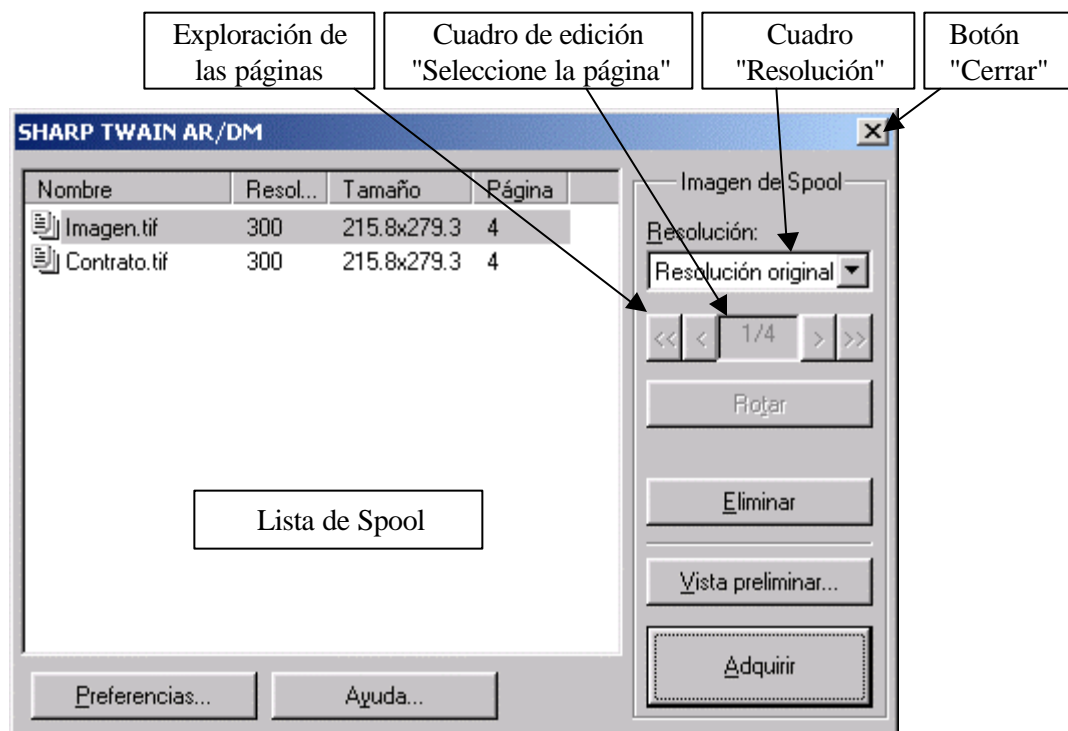
- Cuadro de diálogo "Principal"
- Cuadro de diálogo "Preferencias"
- Cuadro de diálogo "Vista preliminar"

Este capítulo describe como instalar cada preferencia a través de los cuadros de diálogo desde como escanear datos de imagen a través del Network Scanner Tool para adquirir los datos para su aplicación compatible con TWAIN.

Nombres de los componentes y funciones de SHARP TWAIN AR/DM

Esta sección describe los nombres de los componentes y la funciones de cada cuadro de diálogo.

Nombres de los componentes y funciones del cuadro de diálogo "Principal"



Cuadro de diálogo [Principal]

Cuadro "Resolución"

Especifica la resolución de los datos adquiridos.

Exploración de las páginas

Explora las páginas de vista preliminar en el archivo de múltiples páginas.

Botón "<<"

Muestra la primera página.

Botón "<"

Muestra la página anterior.

Cuadro de edición "Seleccione la página"

Muestra "el número de la página actual"/"número total de páginas". Introduzca el número de la página que desea ver.

Botón ">"

Muestra la página siguiente.

Botón ">>"

Muestra la última página.

Botón "Rotar"

Rota la imagen de vista preliminar de los datos de imagen de spool actual hacia la derecha 90°. Este botón rota solo la imagen preliminar. Los datos de la imagen original del archivo no son cambiados mediante esta operación.

La imagen de vista preliminar rota hacia la derecha 0°, 90°, 180°, 270°, o 0° a medida que presiona el botón "Rotar".

Cuando haya seleccionado un área de recorte, el área seleccionada rotará como rota la imagen de vista preliminar.

Botón "Eliminar"

Elimina los datos de imagen de spool actual. Una vez eliminado, el archivo no podrá ser recuperado.

Botón "Vista preliminar"

Muestra los datos de imagen de spool actual en el cuadro de diálogo de vista preliminar.

Botón "Adquirir"

Adquiere los datos de imágenes de spool actuales de la aplicación.

Lista de Spool



Lista los datos de imágenes de spool.

Items

Muestra el ícono o nombre de archivo, la resolución original [DPI], tamaño [<ancho> x <altura>], y número de páginas. Los archivos más nuevos se ubican en la parte superior de la lista.

Icono

Puede identificar el tipo de datos de imagen de spool siguiendo los íconos.

ICONO	DESCRIPCION
	Archivo de una página
	Archivo de varias páginas

Selección de datos de imagen de spool

Puede seleccionar datos de imagen de spool haciendo clic en uno de los datos de imagen de spool de la lista.

Muestra de datos de imagen de spool

Puede mostrar los datos de imagen de spool en el cuadro de diálogo de vista preliminar haciendo doble clic en los datos de imagen de spool en la lista.

Los datos de imagen escaneados no aparecen en la lista de Spool cuando han sido adquiridos a través de una unidad multifuncional con el SHARP TWAIN AR/DM activado. En este caso, vuelva a iniciar el SHARP TWAIN AR/DM para mostrar los datos en la lista.

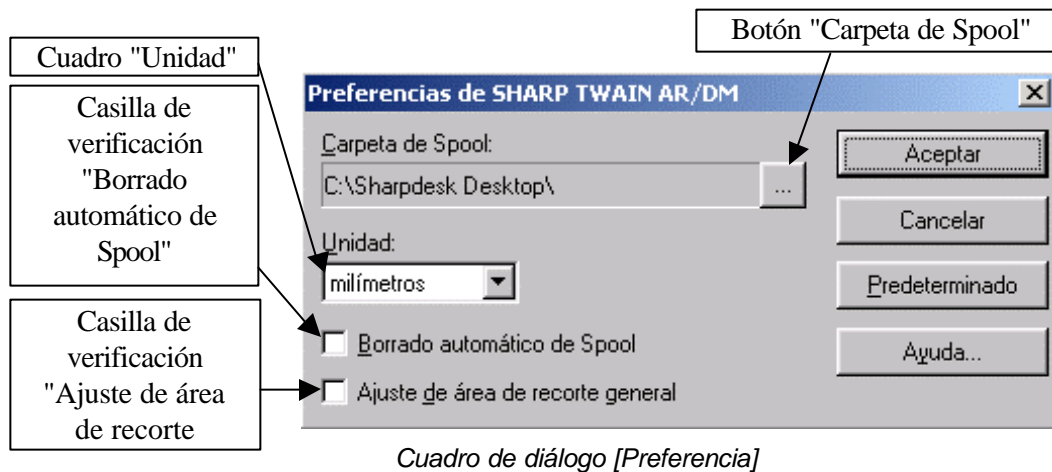
Botón "Preferencias"

Abre el cuadro de diálogo "Preferencias".

Botón "Ayuda"

Muestra el archivo de ayuda.

Nombres de los componentes y funciones del cuadro de diálogo "Preferencias"



Botón "Aceptar"

Cierra el cuadro de diálogo aplicando los valores del ajuste realizados en el cuadro de diálogo.

Botón "Cancelar"

Cierra el cuadro de diálogo no aplicando los valores del ajuste realizados en el cuadro de diálogo.

Botón "Predeterminado"

Devuelve todos los valores de ajuste a los valores predeterminados.

Botón "Ayuda"

Muestra el archivo de ayuda.

Botón "Carpeta de Spool"

Muestra el cuadro de diálogo "Seleccionando una carpeta de Spool" al hacer clic en el botón "Carpeta Spool" [...] para especificar la carpeta spool que desea utilizar.

Cuadro "Unidad"

Selecciona la unidad de medida entre "Pulgadas", "Milímetros" y "Pixel".

El "Tamaño" en la lista de spool se muestra con la unidad seleccionada en este cuadro.

Casilla de verificación "Borrado automático de Spool"

Seleccione si quiere "Borrar" o "No borrar" automáticamente los datos de imagen adquiridos del spool.

Casilla de verificación "Ajuste de área de recorte general"

Decida si seleccionar "seleccionar el área de recorte página a página" o "aplicar la misma área de recorte a todas las páginas" en un archivo de varias páginas.

Funciones del cuadro de diálogo de vista preliminar



Cuadro de diálogo [Vista preliminar]

Ajuste del área de recorte

Puede seleccionar una parte de una imagen a ser adquirida en una aplicación.

Flujo de funcionamiento

Esta sección explica como adquirir los datos de imagen a través de una unidad multifuncional en una aplicación compatible con TWAIN.

Antes de adquirir una imagen

Antes de adquirir los datos de una imagen, asegúrese que el SHARP TWAIN AR/DM y Network Scanner Tool especifican la misma carpeta que su carpeta de spool. Para más detalles, consulte la sección "Después de instalar el SHARP TWAIN AR/DM".

Operación de su unidad multifuncional

1. Ajuste los originales en la máquina.
2. Especifique la computadora de destino en el panel de control de la unidad, y luego escanee los datos. (Escaneo a escritorio) (Para más detalles sobre el funcionamiento de la unidad multifuncional, consulte el manual de uso del Network scanner expansion kit.)
3. Los datos de imagen escaneada serán almacenados en la carpeta de Spool en la computadora de destino después de escanear.

Funcionamiento en su computadora

4. Arranque una aplicación compatible con TWAIN en su computadora.
5. Comienza a funcionar SHARP TWAIN AR/DM. Seleccione SHARP TWAIN AR/DM cuando su computadora tiene más de un controlador compatible con TWAIN.
6. Escanear una imagen con SHARP TWAIN AR/DM después de ajustar las preferencias de acuerdo a lo deseado en cada cuadro de diálogo.
7. Seleccione los datos de imagen que desea adquirir en el cuadro de diálogo "Principal" del SHARP TWAIN AR/DM, y luego comience a adquirir la imagen.
8. Los datos de imagen serán adquiridos por su aplicación.

Cambio de la resolución de los datos de imagen

Elija la resolución de la imagen a ser adquirida para la aplicación desde el menú desplegable del cuadro de diálogo "Resolución" en el cuadro de diálogo "Principal". La resolución puede ser menor que la resolución original.

Adquisición de un archivos de varias páginas

Para adquirir datos de un archivo de varias páginas, haga clic en el botón "Adquirir" en el cuadro de diálogo "Principal".

Aparecerá el cuadro de diálogo "Especificar la página a adquirir", que le permitirá seleccionar las páginas a adquirir. Podrá seleccionar las páginas en las tres maneras indicadas a continuación.

ETIQUETA	DESCRIPCION
[Todas]	Todos los datos, empezando desde la primera página hasta la última página del archivo pueden ser adquiridas.
[Página actual]	Sólo la página actual que aparece en el cuadro de diálogo de vista preliminar va a ser adquirida.
[Página seleccionada]	Sólo la página especificada en el cuadro "Página seleccionada" va a ser adquirida.
(EJEMPLO)	
Página a ser adquirida	Números a ser introducidos en el cuadro
Para adquirir las páginas 1, 3, 6 en ese orden sucesivamente	1,3,6
Para adquirir las páginas 4,5,6,7,8 en ese orden	4-8
Para adquirir las páginas 3,2,1 en ese orden	3-1

Al especificar las páginas a ser adquiridas, tenga en cuenta lo siguiente:

- El ajuste "Página actual" no puede ser seleccionado cuando no aparece ninguna imagen en el cuadro de diálogo de vista preliminar.
- Use los números, coma (,), y guión (-) para seleccionar páginas.
- A través de todas las páginas, se aplican los mismos valores para "Resolución" y "Rotar".
- Cuando "Ajuste de área de recorte general" no está marcado, podrá seleccionar el área de recorte para cada página.
- Cuando "Ajuste de área de recorte general" está marcado, el área de recorte seleccionada por última vez será aplicada a todas las páginas.

Borrado automático del área de Spool

Podrá borrar el área de datos de imagen automáticamente después de adquirir los datos para su aplicación ajustando las preferencias en el cuadro de diálogo "Confirmación de borrado de archivo".

Cuando marca la casilla de verificación "Borrado automático de Spool"

Los datos de imagen son borrados automáticamente después de ser adquiridos por la aplicación. Si el ajuste está activado, aparecerá el cuadro de diálogo " Confirmación de eliminar archivo " después de adquirir los datos de imagen de Spool. Haga clic en el botón "Aceptar" para borrar los datos de imagen de spool. Si la casilla " Eliminar el archivo de la imagen Spool sin mostrar este mensaje la próxima vez. " está marcada, los datos de imagen de spool serán eliminados sin mostrar este mensaje la próxima vez. El archivo eliminado no podrá ser recuperado.

Cuando la casilla de verificación "Borrado automático de spool" no esté marcada

Cuando la casilla no está marcada, los datos de imagen de spool no podrán ser borrados después de ser adquiridos. Los datos de imagen pueden ser adquiridos después de adquirirse una vez.

Adquisición de un área de recorte común para todas las páginas

Puede seleccionar un área de recorte común para todas las páginas de un archivo de varias páginas.

Cuando marque la casilla de verificación "Ajuste de área de recorte general"

El área de recorte especificada para una página será aplicada a todas las otras páginas.

Cuando no se marque la casilla de verificación "Ajuste de área de recorte general"

Puede especificar el área de recorte individual para cada página.

El área de recorte volverá al tamaño predeterminado cuando cambie el "Ajuste de área de recorte general".

Adquisición de una parte de datos de imagen

Puede adquirir una parte de los datos de la imagen de spool. Sin esta operación, toda la página será adquirida para su aplicación.

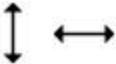

Para adquirir una parte de los datos, siga los pasos indicados a continuación. Si los datos de imagen de spool tiene varias páginas, lea "Adquisición de un archivos de varias páginas" y "Adquisición de un área de recorte común para todas las páginas" antes de esta sección.

1. Seleccione los datos de imagen que desee adquirir en el cuadro de diálogo "Principal", y luego haga clic en el botón "Vista preliminar" o haga doble clic en los datos de imagen. Aparecerá el cuadro de diálogo "Vista preliminar".
2. Coloque el cursor del ratón en la imagen "Vista preliminar".
3. Haga clic sobre el borde del área de recorte. En este proceso, mantenga presionando el botón del ratón.
4. Arrastre el ratón hacia la esquina inferior derecha. Aparecerá un rectángulo con líneas punteadas con un esquina en el punto donde inició el arrastre y la esquina opuesta en el punto donde se encuentra el cursor. El interior del rectángulo es el área a recortar.
5. Libere el botón del ratón para decidir el área de recorte.

El tamaño mínimo del área de recorte en el cuadro de diálogo "Vista preliminar" es de 8 x 8 puntos.

Cambio / Cancelación el área de recorte

Cuando se coloca el cursor en el área de recorte, la forma del cursor cambia de la manera indicada a continuación.

ICONO	DESCRIPCION
A 	Al colocarlo en los bordes
B 	Al colocarlo en las esquinas

Cambio del área de recorte

Al colocar el cursor en el borde que desea mover, la forma del cursor cambiará al ícono A que se muestra en el cuadro superior. Al colocar el cursor en la esquina que desea mover, la forma del cursor cambiará a la del ícono B que se muestra en el cuadro superior. Después de apuntar a un borde o una esquina a mover, arrastre el cursor al punto deseado, y luego deje de presionar el botón del ratón. Si el cursor se va más allá del borde del lado opuesto o esquina durante la operación, toda la imagen se verá invertida horizontalmente o verticalmente dependiendo de la posición en que apunte el cursor.

Cancelación del área de recorte

Haga clic en cualquier parte del área de recorte incluyendo la línea punteada para cancelar el área de recorte seleccionada. La línea punteada desaparecerá y el área de recorte será cancelada. Después de cancelar el área de recorte, toda la página será considerada como el área seleccionada.

Salida de SHARP TWAIN AR/DM

Para salir de SHARP TWAIN AR/DM, haga clic en el botón "Cerrar" del cuadro de diálogo "Principal".