



PROYECTOR DE DATOS

MODELO

XG-SV100W

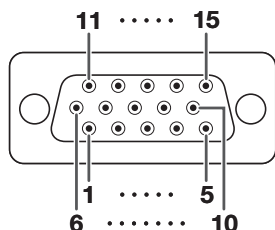
XG-SV200X

GUÍA DE CONFIGURACIÓN

Asignaciones de contactos	2
Configuraciones de comandos y especificaciones RS-232C	4
Operación del proyector usando el protocolo PLink™	10
Ajustando el entorno de red del proyector	11
1. Conectando el proyector a un ordenador	12
2. Ajustando una dirección IP para el ordenador	13
3. Ajustando una conexión de red para el proyector	15
Controlando el proyector mediante una red LAN	17
Controlando el proyector usando Internet Explorer	17
Confirmando el estado del proyector (Status)	18
Controlando el proyector (Control)	18
Configurando y ajustando el proyector (Settings & Adjustments)	19
Ajustando la seguridad (Network – Security)	19
Realizando ajustes generales para la red (Network – General)	20
Ajustando para enviar un correo cuando se produce un error (Mail – Originator Settings)	20
Ajustando los ítemes de error y direcciones del destino a la que se envía el correo electrónico, cuando se produce un error (Mail – Recipient Settings)	21
Configuración de ítemes de error y la URL que se mostrará cuando se produzca un error (Service & Support – Access URL)	21
Reinicio del temporizador de lámpara del proyector mediante LAN	22
Solución de problemas	24

Asignaciones de contactos

Terminales de entrada de COMPUTER/COMPONENT 1, 2 y de salida de COMPUTER/COMPONENT: Miniconector hembra D-sub de 15 contactos



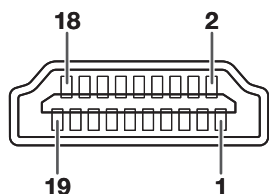
Entrada/Salida de COMPUTER

N.º de contacto	Señal
1.	Entrada de vídeo (rojo)
2.	Entrada de vídeo (verde/sincronización en verde)
3.	Entrada de vídeo (azul)
4.	No conectado
5.	No conectado
6.	Masa (rojo)
7.	Masa (verde/sincronización en verde)
8.	Masa (azul)
9.	No conectado
10.	MASA
11.	No conectado
12.	Datos bidireccionales
13.	Señal de sincronización horizontal: Nivel TTL
14.	Señal de sincronización vertical: Nivel TTL
15.	Reloj de datos

Entrada/Salida de COMPONENT

N.º de contacto	Señal
1.	PR (CR)
2.	Y
3.	PB (CB)
4.	No conectado
5.	No conectado
6.	Masa (PR)
7.	Masa (Y)
8.	Masa (PB)
9.	No conectado
10.	No conectado
11.	No conectado
12.	No conectado
13.	No conectado
14.	No conectado
15.	No conectado

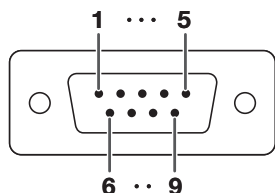
Terminal HDMI



N.º de contacto	Nombre
1.	Datos T.M.D.S 2+
2.	Datos T.M.D.S 2 pantalla
3.	Datos T.M.D.S 2-
4.	Datos T.M.D.S 1+
5.	Datos T.M.D.S 1 pantalla
6.	Datos T.M.D.S 1-
7.	Datos T.M.D.S 0+
8.	Datos T.M.D.S 0 pantalla
9.	Datos T.M.D.S 0-
10.	Reloj+ T.M.D.S

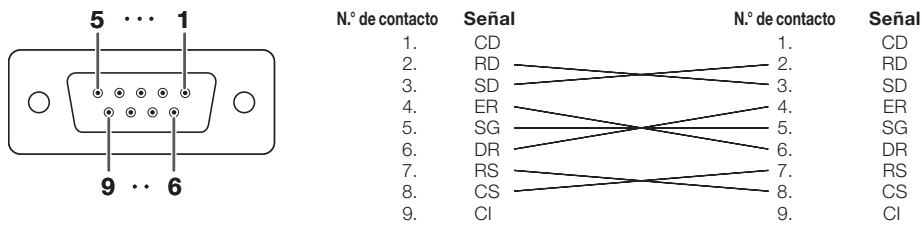
N.º de contacto	Nombre
11.	Pantalla de reloj T.M.D.S
12.	Reloj- T.M.D.S
13.	CEC
14.	Utilidad
15.	SCL
16.	SDA
17.	Masa DDC/CEC
18.	Corriente +5V
19.	Detección de toma caliente

Terminal RS-232C: Conector macho D-sub de 9 contactos del adaptador DIN-D-sub RS-232C



N.º de contacto	Señal	Nombre	E/S	Referencia
1.				No conectado
2.	RD	Recepción de datos	Entrada	Conectado a circuito interno
3.	SD	Transmisión de datos	Salida	Conectado a circuito interno
4.				No conectado
5.	SG	Tierra de señal		Conectado a circuito interno
6.				No conectado
7.	RS	Solicitud de transmisión		Conectado a CS en circuito interno
8.	CS	Libre para transmitir		Conectado a RS en circuito interno
9.				No conectado

Conexión recomendada para cable RS-232C: Conector hembra D-sub de 9 contactos

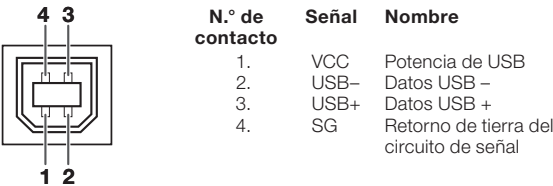


Nota

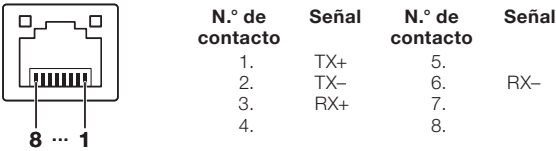
- Dependiendo del dispositivo de control utilizado puede ser necesario conectar el contacto 4 y el contacto 6 en el dispositivo de control (ej., ordenador).



Terminal USB: Conector USB, tipo B



Terminal LAN: LAN (RJ-45)



Configuraciones de comandos y especificaciones RS-232C

Control mediante un ordenador

Puede usarse un ordenador para controlar el proyector conectando un cable de control serie RS-232C (tipo cruzado, disponible en el comercio) al proyector. (Para la conexión, vea la página 25 del manual de manejo del proyector.)

Condiciones de comunicación

Configure los puertos serie del ordenador según se indica en la tabla.

Formato de la señal: Conforme a la norma RS-232C.

Bits de paridad: ninguno

Velocidad de transmisión*: 9.600 bps / 38.400 bps / 115.200 bps

Bit de parada: 1 bit

Longitud de datos: 8 bits

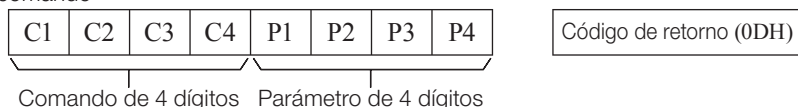
Control de flujo: ninguno

*Ajuste el régimen de baudios del proyector al mismo régimen que utiliza el ordenador.

Formato básico

Los comandos del ordenador se envían en el siguiente orden: comando, parámetro y código de retorno. Después de procesar el comando del ordenador, el proyector envía un código de respuesta al ordenador.

Formato del comando



Formato del código de respuesta

Respuesta normal



Respuesta con problemas

(error de comunicación o comando incorrecto)



Información

- Cuando controle el proyector utilizando los comandos RS-232C de un ordenador, espere un mínimo de 30 segundos después de conectarse la alimentación y luego transmita los comandos.
- Después de enviar una selección de entrada o una orden de ajuste de Imagen y luego recibir un código de respuesta "OK", el proyector podría tomar un tiempo para procesar la orden. Si una segunda orden se envía mientras el proyector está aún procesando la primera, podría recibir un código de respuesta "ERR". Si esto sucede, intente reenviar la segunda orden.
- Cuando se esté enviando más de un código, envíe cada comando sólo después de verificar el código de respuesta para el comando anterior procedente del proyector.
- "POWR????", "TABN ___ 1", "TLPS ___ 1", "TPOW ___ 1", "TLPN ___ 1", "TLTT ___ 1", "TLTM ___ 1", "TLTL ___ 1", "TNAM ___ 1", "MNRD ___ 1", "PJNO ___ 1"
 - Cuando el proyector recibe comandos especiales mostrados arriba:
 - * La visualización en pantalla no desaparecerá.
 - * El temporizador "Desconex Automát" no se repondrá.
 - Los comandos especiales están disponibles para las aplicaciones que requieren ser elegidos continuamente.

Nota

- Introduzca un espacio si aparece subrayado () en la columna de parámetros.
- Si aparece un asterisco (*) en la columna de parámetros, introduzca un valor dentro del margen indicado entre paréntesis en Contenidos de control.

Configuraciones de comandos y especificaciones RS-232C

CONTENIDO DEL CONTROL			COMANDO	PARÁMETRO	VOLVER				
					Alimentación activada	Modo de espera (o tiempo inicial de 30 segundos)			
Cambio tamaño	HDMI	Normal	R	C	S	R	— — — 1	OK o ERR	ERR
		16:9	R	C	S	R	— — — 2	OK o ERR	ERR
		Punto Por Punto	R	C	S	R	— — — 3	OK o ERR	ERR
		Completa	R	C	S	R	— — — 5	OK o ERR	ERR
		Borde (XG-SV200X solamente)	R	C	S	R	— — — 6	OK o ERR	ERR
		Área Zoom	R	C	S	R	— — — 1 0	OK o ERR	ERR
	S-VIDEO	Alarg. V	R	C	S	R	— — — 1 1	OK o ERR	ERR
		Normal	R	A	S	V	— — — 1	OK o ERR	ERR
		16:9	R	A	S	V	— — — 2	OK o ERR	ERR
		Borde (XG-SV200X solamente)	R	A	S	V	— — — 3	OK o ERR	ERR
		Área Zoom	R	A	S	V	— — — 1 0	OK o ERR	ERR
		Alarg. V	R	A	S	V	— — — 1 1	OK o ERR	ERR
	VIDEO	Normal	R	B	S	V	— — — 1	OK o ERR	ERR
		16:9	R	B	S	V	— — — 2	OK o ERR	ERR
		Borde (XG-SV200X solamente)	R	B	S	V	— — — 3	OK o ERR	ERR
		Área Zoom	R	B	S	V	— — — 1 0	OK o ERR	ERR
		Alarg. V	R	B	S	V	— — — 1 1	OK o ERR	ERR
Reposicionar todo			A	L	R	E	— — — 1	OK o ERR	ERR
COMPUTER1 ENTRADA	Modo de imagen	Estándar	R	A	P	S	— — — 1 0	OK o ERR	ERR
		Presentación	R	A	P	S	— — — 1 1	OK o ERR	ERR
		Cinema	R	A	P	S	— — — 1 2	OK o ERR	ERR
		Juego	R	A	P	S	— — — 1 3	OK o ERR	ERR
		sRGB	R	A	P	S	— — — 1 4	OK o ERR	ERR
	Contraste	-30 – +30	R	A	P	I	— * * *	OK o ERR	ERR
	Brillantez	-30 – +30	R	A	B	R	— * * *	OK o ERR	ERR
	Rojo	-30 – +30	R	A	R	D	— * * *	OK o ERR	ERR
	Azul	-30 – +30	R	A	B	E	— * * *	OK o ERR	ERR
	Color	-30 – +30	R	A	C	O	— * * *	OK o ERR	ERR
	Matiz	-30 – +30	R	A	T	I	— * * *	OK o ERR	ERR
	Nitidez	-30 – +30	R	A	S	H	— * * *	OK o ERR	ERR
	Temp Clr	-2 – +2	R	A	C	T	— — * *	OK o ERR	ERR
	BrilliantColor™	0 – +2	R	A	W	E	— — — *	OK o ERR	ERR
	DNR	Desactivado	R	A	N	R	— — — 0	OK o ERR	ERR
		Nivel 1	R	A	N	R	— — — 1	OK o ERR	ERR
		Nivel 2	R	A	N	R	— — — 2	OK o ERR	ERR
		Nivel 3	R	A	N	R	— — — 3	OK o ERR	ERR
	Reposición de la imagen		R	A	R	E	— — — 1	OK o ERR	ERR
	Tipo de señal	Auto	I	A	S	I	— — — 0	OK o ERR	ERR
		RVA	I	A	S	I	— — — 1	OK o ERR	ERR
		YPbPr	I	A	S	I	— — — 2	OK o ERR	ERR
	Entrada de audio	Audio 1	R	A	A	I	— — — 1	OK o ERR	ERR
		Audio 2	R	A	A	I	— — — 2	OK o ERR	ERR
COMPUTER2 ENTRADA	Modo de imagen	Estándar	R	B	P	S	— — — 1 0	OK o ERR	ERR
		Presentación	R	B	P	S	— — — 1 1	OK o ERR	ERR
		Cinema	R	B	P	S	— — — 1 2	OK o ERR	ERR
		Juego	R	B	P	S	— — — 1 3	OK o ERR	ERR
		sRGB	R	B	P	S	— — — 1 4	OK o ERR	ERR
	Contraste	-30 – +30	R	B	P	I	— * * *	OK o ERR	ERR
	Brillantez	-30 – +30	R	B	B	R	— * * *	OK o ERR	ERR
	Rojo	-30 – +30	R	B	R	D	— * * *	OK o ERR	ERR
	Azul	-30 – +30	R	B	B	E	— * * *	OK o ERR	ERR
	Color	-30 – +30	R	B	C	O	— * * *	OK o ERR	ERR
	Matiz	-30 – +30	R	B	T	I	— * * *	OK o ERR	ERR
	Nitidez	-30 – +30	R	B	S	H	— * * *	OK o ERR	ERR
	Temp Clr	-2 – +2	R	B	C	T	— — * *	OK o ERR	ERR
	BrilliantColor™	0 – +2	R	B	W	E	— — — *	OK o ERR	ERR
	DNR	Desactivado	R	B	N	R	— — — 0	OK o ERR	ERR
		Nivel 1	R	B	N	R	— — — 1	OK o ERR	ERR
		Nivel 2	R	B	N	R	— — — 2	OK o ERR	ERR
		Nivel 3	R	B	N	R	— — — 3	OK o ERR	ERR
	Reposición de la imagen		R	B	R	E	— — — 1	OK o ERR	ERR
	Tipo de señal	Auto	I	B	S	I	— — — 0	OK o ERR	ERR
		RVA	I	B	S	I	— — — 1	OK o ERR	ERR
		YPbPr	I	B	S	I	— — — 2	OK o ERR	ERR
	Entrada de audio	Audio 1	R	B	A	I	— — — 1	OK o ERR	ERR
		Audio 2	R	B	A	I	— — — 2	OK o ERR	ERR

Configuraciones de comandos y especificaciones RS-232C

CONTENIDO DEL CONTROL			COMANDO		PARÁMETRO		VOLVER	
							Alimentación activada	Modo de espera (o tiempo inicial de 30 segundos)
HDMI ENTRADA	Modo de imagen	Estándar	R	C	P	S	— — 1 0	OK o ERR
		Presentación	R	C	P	S	— — 1 1	OK o ERR
		Cinema	R	C	P	S	— — 1 2	OK o ERR
		Juego	R	C	P	S	— — 1 3	OK o ERR
		sRGB	R	C	P	S	— — 1 4	OK o ERR
	Contraste	-30 ~ +30	R	C	P	I	— * * *	OK o ERR
	Brillantez	-30 ~ +30	R	C	B	R	— * * *	OK o ERR
	Rojo	-30 ~ +30	R	C	R	D	— * * *	OK o ERR
	Azul	-30 ~ +30	R	C	B	E	— * * *	OK o ERR
	Color	-30 ~ +30	R	C	C	O	— * * *	OK o ERR
	Matiz	-30 ~ +30	R	C	T	I	— * * *	OK o ERR
	Nitidez	-30 ~ +30	R	C	S	H	— * * *	OK o ERR
	Temp Clr	-2 ~ +2	R	C	C	T	— — * *	OK o ERR
	BrilliantColor™	0 ~ +2	R	C	W	E	— — — *	OK o ERR
	DNR	Desactivado	R	C	N	R	— — — 0	OK o ERR
		Nivel 1	R	C	N	R	— — — 1	OK o ERR
		Nivel 2	R	C	N	R	— — — 2	OK o ERR
		Nivel 3	R	C	N	R	— — — 3	OK o ERR
	Reposición de la imagen		R	C	R	E	— — — 1	OK o ERR
	Tipo de señal	Auto	I	C	S	I	— — — 0	OK o ERR
		RVA	I	C	S	I	— — — 1	OK o ERR
		YPbPr	I	C	S	I	— — — 2	OK o ERR
	Entrada de audio	Audio 1	R	C	A	I	— — — 1	OK o ERR
		Audio 2	R	C	A	I	— — — 2	OK o ERR
		HDMI	R	C	A	I	— — — 3	OK o ERR
	Margen dinámico	Auto	H	M	C	D	— — — 0	OK o ERR
		Estándar	H	M	C	D	— — — 1	OK o ERR
		Mejorada	H	M	C	D	— — — 2	OK o ERR
S-VIDEO ENTRADA	Modo de imagen	Estándar	V	A	P	S	— — 1 0	OK o ERR
		Presentación	V	A	P	S	— — 1 1	OK o ERR
		Cinema	V	A	P	S	— — 1 2	OK o ERR
		Juego	V	A	P	S	— — 1 3	OK o ERR
	Contraste	-30 ~ +30	V	A	P	I	— * * *	OK o ERR
	Brillantez	-30 ~ +30	V	A	B	R	— * * *	OK o ERR
	Rojo	-30 ~ +30	V	A	R	D	— * * *	OK o ERR
	Azul	-30 ~ +30	V	A	B	E	— * * *	OK o ERR
	Color	-30 ~ +30	V	A	C	O	— * * *	OK o ERR
	Matiz	-30 ~ +30	V	A	T	I	— * * *	OK o ERR
	Nitidez	-30 ~ +30	V	A	S	H	— * * *	OK o ERR
	Temp Clr	-2 ~ +2	V	A	C	T	— — * *	OK o ERR
	BrilliantColor™	0 ~ +2	V	A	W	E	— — — *	OK o ERR
	DNR	Desactivado	V	A	N	R	— — — 0	OK o ERR
		Nivel 1	V	A	N	R	— — — 1	OK o ERR
		Nivel 2	V	A	N	R	— — — 2	OK o ERR
		Nivel 3	V	A	N	R	— — — 3	OK o ERR
	Reposición de la imagen		V	A	R	E	— — — 1	OK o ERR
	Entrada de audio	Audio 1	V	A	A	I	— — — 1	OK o ERR
		Audio 2	V	A	A	I	— — — 2	OK o ERR
VIDEO ENTRADA	Modo de imagen	Estándar	V	B	P	S	— — 1 0	OK o ERR
		Presentación	V	B	P	S	— — 1 1	OK o ERR
		Cinema	V	B	P	S	— — 1 2	OK o ERR
		Juego	V	B	P	S	— — 1 3	OK o ERR
	Contraste	-30 ~ +30	V	B	P	I	— * * *	OK o ERR
	Brillantez	-30 ~ +30	V	B	B	R	— * * *	OK o ERR
	Rojo	-30 ~ +30	V	B	R	D	— * * *	OK o ERR
	Azul	-30 ~ +30	V	B	B	E	— * * *	OK o ERR
	Color	-30 ~ +30	V	B	C	O	— * * *	OK o ERR
	Matiz	-30 ~ +30	V	B	T	I	— * * *	OK o ERR
	Nitidez	-30 ~ +30	V	B	S	H	— * * *	OK o ERR
	Temp Clr	-2 ~ +2	V	B	C	T	— — * *	OK o ERR
	BrilliantColor™	0 ~ +2	V	B	W	E	— — — *	OK o ERR
	DNR	Desactivado	V	B	N	R	— — — 0	OK o ERR
		Nivel 1	V	B	N	R	— — — 1	OK o ERR
		Nivel 2	V	B	N	R	— — — 2	OK o ERR
		Nivel 3	V	B	N	R	— — — 3	OK o ERR
	Reposición de la imagen		V	B	R	E	— — — 1	OK o ERR
	Entrada de audio	Audio 1	V	B	A	I	— — — 1	OK o ERR
		Audio 2	V	B	A	I	— — — 2	OK o ERR

Configuraciones de comandos y especificaciones RS-232C

CONTENIDO DEL CONTROL		COMANDO	PARÁMETRO	VOLVER	
				Alimentación activada	Modo de espera (o tiempo inicial de 30 segundos)
Reloj	-150 – +150	I N C L	* * *	OK o ERR	ERR
Fase	-30 – +30	I N P H	* * *	OK o ERR	ERR
Pos. H.	-150 – +150	I A H P	* * *	OK o ERR	ERR
Pos. V.	-60 – +60	I A V P	* * *	OK o ERR	ERR
Reinicialización del ajuste de sinc. fina		I A R E	– – –	1 OK o ERR	ERR
Sbxplor.	Activado	O V S N	– – –	1 OK o ERR	ERR
	Desactivado	O V S N	– – –	0 OK o ERR	ERR
Visualizador	Activado	I M D I	– – –	1 OK o ERR	ERR
	Desactivado	I M D I	– – –	0 OK o ERR	ERR
Sistema de vídeo	Auto	M E S Y	– – –	1 OK o ERR	ERR
	PAL	M E S Y	– – –	2 OK o ERR	ERR
	SECAM	M E S Y	– – –	3 OK o ERR	ERR
	NTSC4.43	M E S Y	– – –	4 OK o ERR	ERR
	NTSC3.58	M E S Y	– – –	5 OK o ERR	ERR
	PAL-M	M E S Y	– – –	6 OK o ERR	ERR
	PAL-N	M E S Y	– – –	7 OK o ERR	ERR
	PAL-60	M E S Y	– – –	8 OK o ERR	ERR
Fondo	Logotipo	I M B G	– – –	1 OK o ERR	ERR
	Azul	I M B G	– – –	3 OK o ERR	ERR
	Ninguno	I M B G	– – –	4 OK o ERR	ERR
Eco+Silencio	Activado	T H M D	– – –	1 OK o ERR	ERR
	Desactivado	T H M D	– – –	0 OK o ERR	ERR
Sinc.auto.	Activado	A A D J	– – –	1 OK o ERR	ERR
	Desactivado	A A D J	– – –	0 OK o ERR	ERR
Desconex Automát	Activado	A P O W	– – –	1 OK o ERR	ERR
	Desactivado	A P O W	– – –	0 OK o ERR	ERR
Reinicio automático	Activado	A R E S	– – –	1 OK o ERR	ERR
	Desactivado	A R E S	– – –	0 OK o ERR	ERR
Modo de ESPERA	Estándar	M O U T	– – –	1 OK o ERR	ERR
	Eco	M O U T	– – –	0 OK o ERR	ERR
Modo PRY	Retroceso	I M R E	– – –	1 OK o ERR	ERR
		I M R E	– – –	0 OK o ERR	ERR
	Inversión	I M I N	– – –	1 OK o ERR	ERR
		I M I N	– – –	0 OK o ERR	ERR
Idioma	English	M E L A	– – –	1 OK o ERR	ERR
	Deutsch	M E L A	– – –	2 OK o ERR	ERR
	Español	M E L A	– – –	3 OK o ERR	ERR
	Nederlands	M E L A	– – –	4 OK o ERR	ERR
	Français	M E L A	– – –	5 OK o ERR	ERR
	Italiano	M E L A	– – –	6 OK o ERR	ERR
	Svenska	M E L A	– – –	7 OK o ERR	ERR
	日本語	M E L A	– – –	8 OK o ERR	ERR
	Português	M E L A	– – –	9 OK o ERR	ERR
	汉语	M E L A	– – 1	0 OK o ERR	ERR
	한국어	M E L A	– – 1	1 OK o ERR	ERR
	Русский	M E L A	– – 1	2 OK o ERR	ERR
	عربي	M E L A	– – 1	3 OK o ERR	ERR
	polSKI	M E L A	– – 1	4 OK o ERR	ERR
	Türkçe	M E L A	– – 1	5 OK o ERR	ERR
	فارسی	M E L A	– – 1	6 OK o ERR	ERR
	Magyar	M E L A	– – 1	7 OK o ERR	ERR
	Tiếng Việt	M E L A	– – 1	8 OK o ERR	ERR
Salida de audio	FAO	A O U T	– – –	1 OK o ERR	ERR
	VAO	A O U T	– – –	2 OK o ERR	ERR
Altavoz interno	Activado	A S P K	– – –	1 OK o ERR	ERR
	Desactivado	A S P K	– – –	0 OK o ERR	ERR
Verificación de la frecuencia RVA	Horizontal	T F R Q	– – –	1 kHz(*** o ERR)	ERR
	Vertical	T F R Q	– – –	2 Hz(*** o ERR)	ERR
Modo vent.	Normal	H L M D	– – –	0 OK o ERR	ERR
	Alta	H L M D	– – –	1 OK o ERR	ERR
Agudos	-30 – +30	A A T E	* * *	OK o ERR	ERR
Graves	-30 – +30	A A B A	* * *	OK o ERR	ERR
Color de pared	Desactivado	W L C O	– – –	0 OK o ERR	ERR
	Pizarra	W L C O	– – –	1 OK o ERR	ERR
	Pizarra virtual	W L C O	– – –	2 OK o ERR	ERR
Seleccione COMPUTER2 *3	Entrada	R B S E	– – –	0 OK o ERR	ERR
	Salida Monitor	R B S E	– – –	1 OK o ERR	ERR
DLP® Link™	Desactivado	3 D E N	– – –	0 OK o ERR	ERR
	Activado	3 D E N	– – –	1 OK o ERR	ERR
Invertir DLP® Link™		3 D I V	– – –	1 OK o ERR	ERR

Configuraciones de comandos y especificaciones RS-232C

CONTENIDO DEL CONTROL			COMANDO	PARÁMETRO	VOLVER	
					Alimentación activada	Modo de espera (o tiempo inicial de 30 segundos)
Conf video	0 IRE		V I S U	_ _ _ 0	OK o ERR	ERR
	7.5 IRE		V I S U	_ _ _ 1	OK o ERR	ERR
Subtítulos ocultos (Sólo para los Américas)	Desactivado		C L C A	_ _ _ 0	OK o ERR	ERR
	SO1		C L C A	_ _ _ 1	OK o ERR	ERR
	SO2		C L C A	_ _ _ 2	OK o ERR	ERR
OBJETIVO	Enfoque (-255 - +255)		L N F O	* * * *	OK o ERR	ERR
	Zoom (-255 - +255)		L N Z O	* * * *	OK o ERR	ERR
	Desplazamiento del objetivo vertical (-800 - +800) *6		L N S H	* * * *	OK o ERR	ERR
			L N U D	* * * *	OK o ERR	ERR
	Desplazamiento del objetivo horizontal (-800 - +800) *6		L N L R	* * * *	OK o ERR	ERR
	Desplazamiento del objetivo al centro *6		L N P D	_ _ _ 1	OK o ERR	ERR
ROTAR *4	-800 - +800		S V L R	* * * *	OK o ERR	ERR
Rotar indicador *4	Activado		S V B L	_ _ _ 1	OK o ERR	ERR
	Desactivado		S V B L	_ _ _ 0	OK o ERR	ERR
MEMORIA	Guardar (1-8)		L N S V	* * * *	OK o ERR	ERR
	Cargar (1-8) *6		L N L O	* * * *	OK o ERR	ERR
	Borrar (1-8)		L N C R	* * * *	OK o ERR	ERR
	Silenciar	Activado	L N M M	_ _ _ 1	OK o ERR	ERR
		Desactivado	L N M M	_ _ _ 0	OK o ERR	ERR
	Bloquear	Activado	L N M L	_ _ _ 1	OK o ERR	ERR
		Desactivado	L N M L	_ _ _ 0	OK o ERR	ERR
Restablecer Ajuste de Red			L N R E	_ _ _ 1	OK o ERR	OK o ERR
Reiniciar Red			L R E S	_ _ _ 1	OK o ERR	OK o ERR
Reinicio del temporizador de la lámpara *5			L P R E	0 0 0 1	ERR	OK o ERR

*1 Para configurar el nombre del proyector, envíe los comandos en el orden de PJN1, PJN2 y PJN3.

*2 Cuando "Seleccione COMPUTER2" está ajustado a "Salida Monitor", usted podría recibir un código de respuesta "ERR".

*3 Cuando se selecciona "COMPUTER2" en el listado de ENTRADA, "Seleccione COMPUTER2" no puede ser ajustada a "Salida Monitor".

*4 Este comando se puede enviar solo cuando el módulo rotatorio del soporte de techo (AN-SV100T: disponible en el comercio) está conectado al proyector.

*5 El comando Reinicio del temporizador de la lámpara sólo está disponible en el modo de espera.

*6 Si la cubierta del objetivo no está colocada correctamente, puede recibir un código de respuesta "ERR".

Operación del proyector usando el protocolo PJLink™

El proyector cumple con el estándar PJLink™ Clase 1.

Los comandos a ser usados en el control del proyector por el protocolo PJLink™ se muestran a continuación.

CONTENIDO DEL CONTROL		COMANDO							VOLVER
Control de Energía	Desactivado	P	O	W	R	_	0		OK o ERR3
	Activado	P	O	W	R	_	1		OK o ERR3
Averiguación del Estado de Energía		P	O	W	R	_	?		0: Modo de espera 1: Alimentación activada 2: En espera (Refrigeración) 3: Alimentación activada (Entrada en calor)
Averiguación del Listado de Entradas		I	N	S	T	_	?		11 12 21 22 31
Cambiar la entrada	COMPUTER1	I	N	P	T	_	1	1	OK o ERR3
	COMPUTER2	I	N	P	T	_	1	2	OK o ERR3
	HDMI	I	N	P	T	_	3	1	OK o ERR3
	S-VIDEO	I	N	P	T	_	2	1	OK o ERR3
	VIDEO	I	N	P	T	_	2	2	OK o ERR3
Averiguación del Estado de Entradas		I	N	P	T	_	?		11: COMPUTER1 12: COMPUTER2 31: HDMI 21: S-VIDEO 22: VIDEO o ERR3
Silenciamiento de AV	Desactivado	A	V	M	T	_	3	0	OK or ERR3
	Activado	A	V	M	T	_	3	1	OK or ERR3
Averiguación del Estado de AV Mudo		A	V	M	T	_	?		30: Desactivado 31: Activado o ERR3
Averiguación de Lámpara		L	A	M	P	_	?		1er. Número: Tiempo de Uso de la Lámpara (Hora) 2do. Número: 0: Lámpara Apagada 1: Lámpara encendida
Averiguación de la Condición de Error		E	R	S	T	_	?		1er. Byte: Estado de Error de Ventilador 2do. Byte: Estado de Error de Lámpara 3er. Byte: Estado de Error de Temperatura 4to. Byte: Estado de Cubierta Abierta 5to. Byte: No Usado, Volver 0 6to. Byte: Estado de Otro Error 0: No se detectó ningún error 1: ADVERTENCIA 2: Error detectado
Averiguación del Nombre de Proyector *		N	A	M	E	_	?		Nombre de proyector
Averiguación del Nombre del Fabricante		I	N	F	1	_	?		SHARP
Averiguación del Nombre del Producto		I	N	F	2	_	?		XG-SV100W/XG-SV200X
Averiguación de Otra Información		I	N	F	O	_	?		Sin usar
Averiguación de la Información de Clase		C	L	S	S	_	?		1

* Usted puede ajustar el "Projector Name" en "Realizando ajustes generales para la red (Network - General)" en la página 20.

Autenticación de PJLink™:

La contraseña a ser usada para PJLink™ es la misma que la que usted configuró en "Ajustando la seguridad (Network – Security)" (página 19). Al operar sin autenticación, no configure una contraseña.

Compatible con PJLink™:

Este producto cumple con el estándar PJLink Clase 1 y están implementados todos los comandos de Clase 1. Se confirma que este producto cumple con la versión 1.00 de la especificación del estándar PJLink. Para información adicional, visite la página web "http://pjlink.jbmia.or.jp/english/".

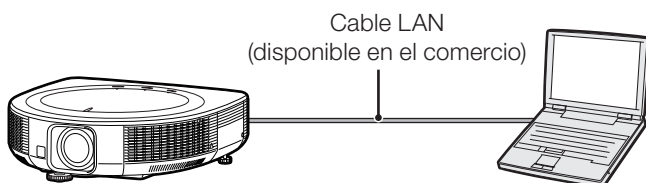
Ajustando el entorno de red del proyector

Esta sección describe el procedimiento básico para usar el proyector mediante la red. Si la red está ya construida, los ajustes de la red del proyector puede necesitar ser cambiados. Para una asistencia con estos ajustes, consulte al administrador de su red. Puede realizar la configuración de la red tanto en el proyector como en el ordenador. El siguiente procedimiento es el que se debe llevar a cabo para realizar la configuración en el ordenador.

Configuración de red en el ordenador

1. Conectando el proyector a un ordenador

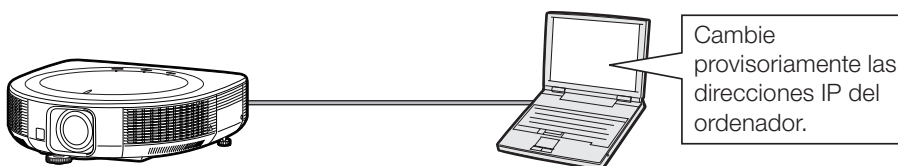
Conecte un cable LAN (Categoría 5, tipo cruzado) entre el ordenador y el proyector.



➔ Página 12

2. Ajustando una dirección IP para el ordenador

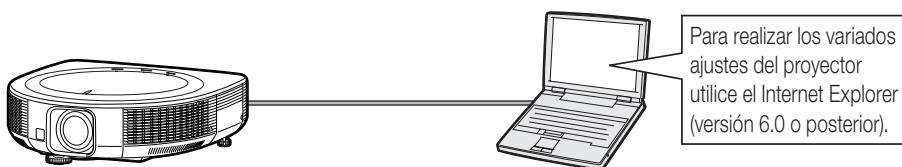
Ajuste los ajustes IP del ordenador para permitir comunicaciones “uno a uno” con el proyector.



➔ Páginas 13, 14

3. Ajustando una conexión de red para el proyector

Configure los ajustes de red del proyector para conformar a su red.



- Microsoft®, Windows® y Windows Vista® son marcas comerciales registradas de Microsoft Corporation en los Estados Unidos y/u otros países.
- PJLink es una marca registrada o la marca registrada de una aplicación en Japón, los Estados Unidos, Canadá, la U.E., China y/u otros países/regiones.
- Todos los demás nombres de compañía o producto son marcas comerciales o marcas comerciales registradas de sus respectivos propietarios.

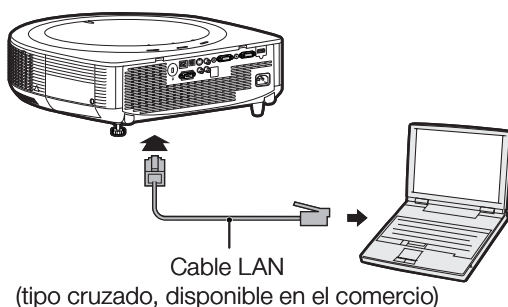
1. Conectando el proyector a un ordenador

Estableciendo una conexión “uno a uno” desde el proyector a un ordenador. Usando un cable LAN, a la venta en comercios (cable UTP, categoría 5, tipo cruzado) puede configurar el proyector mediante el ordenador.

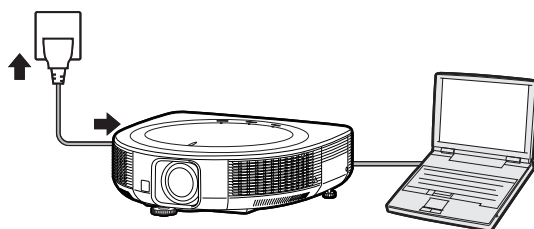
1 Desconecte el cable LAN del ordenador desde la red existente.



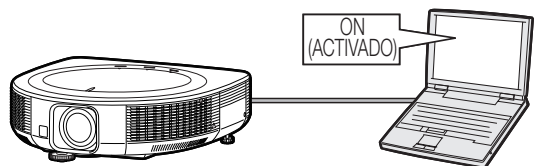
2 Conecte un cable LAN, a la venta en comercios (cable UTP, categoría 5, tipo cruzado) al terminal LAN del proyector, y conecte el otro extremo del cable al terminal LAN de ordenador.



3 Enchufe el cable de alimentación en la toma de CA del proyector.



4 Active el ordenador.



Información

Confirme que el LINK LED sobre la parte trasera del proyector se ilumina. Si el LINK LED no se ilumina, compruebe lo siguiente:

- El cable LAN está conectado adecuadamente.
- La alimentación está activada tanto en el proyector como en el ordenador.

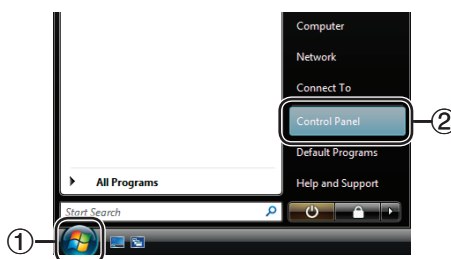
Esto completa la conexión. Ahora proceda al paso “**2. Ajustando una dirección IP para el ordenador**”.

2. Ajustando una dirección IP para el ordenador

A continuación se describe cómo realizar los ajustes en Windows Vista®.

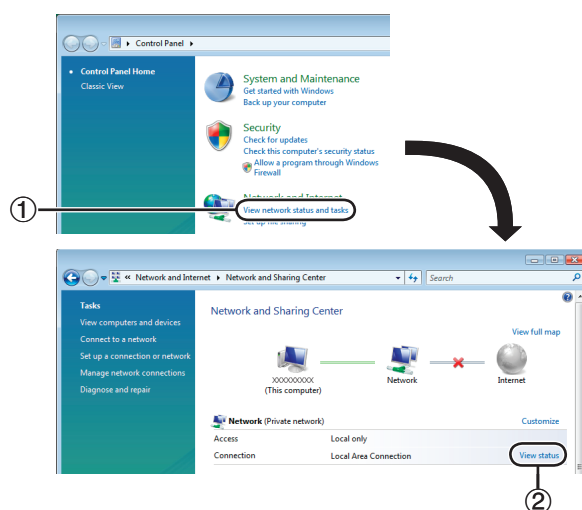
1 Conéctese ingresando a la red usando la cuenta del administrador para el ordenador.

2 Haga clic en “start” (Inicio), y haga clic en “Control Panel” (Panel de control).



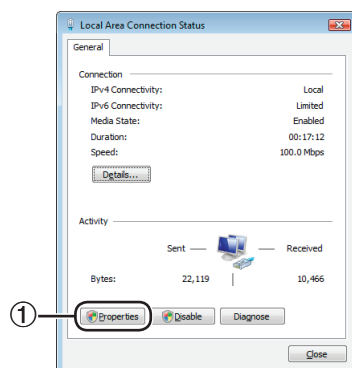
3 Pulse la opción “View network status and tasks” (Visualizar estado de la red y tareas) de “Network and Internet” (Red e Internet) y pulse “View status” (Visualizar estado) en la nueva ventana.

- Este manual utiliza ejemplos para explicar las operaciones en la Vista por categorías. Si está usando la Vista clásica, haga doble clic en “Network and Sharing Center” (Centro de Redes y Recursos Compartidos).



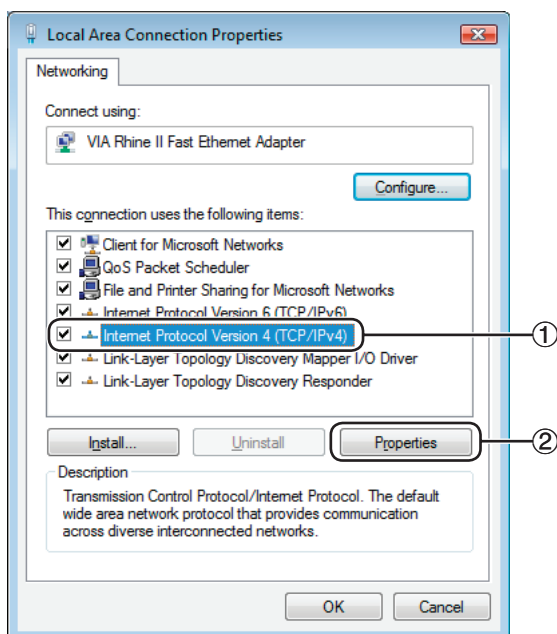
4 Pulse “Properties” (Propiedades)

- Cuando se visualice la opción de control de la cuenta de usuario, pulse “Continue” (Continuar).



Ajustando el entorno de red del proyector

- 5** Haga clic en “Internet Protocol Version 4 (TCP/IPv4)” (Protocolo Internet Versión 4 (TCP/IPv4)), y haga clic en el botón “Properties” (Propiedades).



- 6** Confirme o cambie una dirección IP para el ordenador de configuración.

- ① Confirme y anote “IP address” (Dirección IP), “Subnet mask” (Máscara de subred) y “Default gateway” (Compuerta fijada por defecto) actuales.

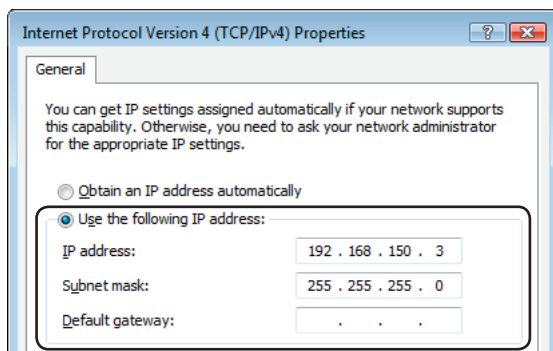
Asegúrese de anotar Dirección IP, Máscara de subred y Compuerta fijada por defecto actuales, pues se le pedirá que las reinicialice más tarde.

- ② Ajústelo temporalmente como sigue:

IP address: 192.168.150.3

Subnet mask: 255.255.255.0

Default gateway: (No introduzca ningún valor.)



Nota

- Los ajustes preajustados de fábrica para el proyector son los siguientes:
Cliente DHCP: OFF
IP address: 192.168.150.2
Subnet mask: 255.255.255.0
Default gateway: 0.0.0.0

- 7** Después de ajustar, haga clic en el botón “OK”, y luego reinicie el ordenador.

Después de confirmar o ajustar, proceda al paso “3. Ajustando una conexión de red para el proyector”.

3. Ajustando una conexión de red para el proyector

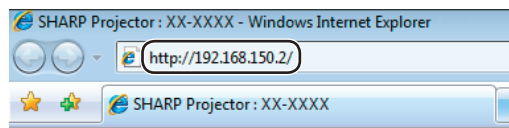
Los ajustes para tales ítemes como la dirección IP del proyector y máscara de la subred son compatibles con la red existente. Defina cada ítem del proyector del siguiente modo (Vea la página 62 del manual de manejo del proyector):

Cliente DHCP: Desactivada

Dirección IP: 192.168.150.002

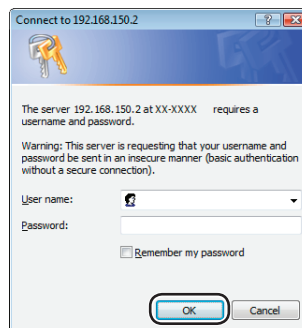
Másc. subred: 255.255.255.000

- 1 Inicie el Internet Explorer (versión 6.0 o posterior) en el ordenador, e ingrese “http://192.168.150.2/” en “Address” (Dirección), y luego pulse la tecla “Enter”.

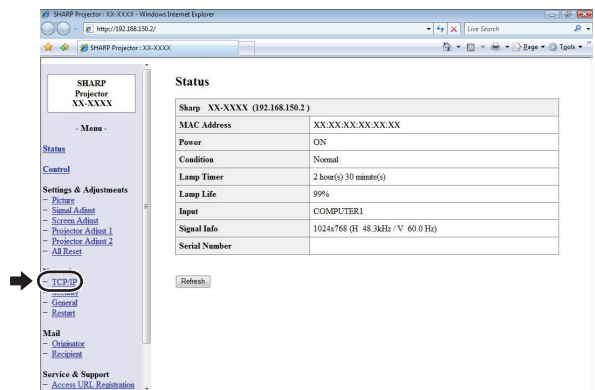


- 2 Si todavía no se han ajustado un nombre de usuario y la contraseña, haga clic en el botón “OK”.

- Si ya se han ajustado un nombre de usuario y la contraseña, ingrese el nombre de usuario y la contraseña, y haga clic en el botón “OK”.
- Si ingresa tres veces incorrectamente el nombre de usuario o contraseña, se visualizará un mensaje de error.
- Cuando se encuentre utilizando Internet Explorer 7 o posterior, se puede visualizar otra pantalla de configuración. En este caso, realice los ajustes adecuados para dicha pantalla.



- 3 Cuando aparece la pantalla como la mostrada sobre la derecha, haga clic en “TCP/IP”.



Ajustando el entorno de red del proyector

4 Aparecerá la pantalla de ajuste de TCP/IP, listo para los ajustes de la red para el proyector.

Ítemes	Ejemplo de ajuste / Observaciones
New Password (Nueva contraseña)	Puede definir una contraseña para proteger la configuración TCP/IP.
DHCP Client (Cliente DHCP)	Seleccione "ON" (activado) u "OFF" (desactivado) para determinar si desea utilizar o no el cliente DHCP.
IP Address (Dirección IP)	Puede definir este ítem cuando "DHCP Client" está definido en "OFF" (desactivado). Ajuste por defecto fijado en fábrica: 192.168.150.2 Ingrese una dirección IP apropiada para la red.
Subnet Mask (Máscara de subred)	Puede definir este ítem cuando "DHCP Client" está definido en "OFF" (desactivado). Ajuste por defecto fijado en fábrica: 255.255.255.0 Ajuste la máscara de subred al mismo ajuste que el ordenador y equipo sobre la red.
Default Gateway (Puerta fijada por defecto)	Puede definir este ítem cuando "DHCP Client" está definido en "OFF" (desactivado). Ajuste por defecto fijado en fábrica: 0.0.0.0 * Cuando no esté en uso, ajuste a "0.0.0.0".
DNS Server (Servidor DNS)	Ajuste por defecto fijado en fábrica: 0.0.0.0 * Cuando no esté en uso, ajuste a "0.0.0.0".

Nota

- Confirme el segmento de la red existente (grupo de dirección IP), para evitar ajustar una dirección IP que duplique las direcciones IP de otro equipo u ordenador de la red. Si "192.168.150.2" no se usa en la red teniendo una dirección IP de "192.168.150.XXX", no tiene que cambiar la dirección IP del proyector.
- Para los detalles acerca de cada ajuste, consulte con su administrador de red.

5 Haga clic en el botón "Apply".

6 Aparecen los valores de ajuste. Confirme que los valores están ajustados apropiadamente, y luego haga clic en el botón "Confirm".

- Cierre el explorador.
- Esto completa los ajustes de red.
- Después de ajustar los ítemes, espere durante unos 15 segundos y luego vuelva a acceder.
- Cambie la dirección IP de la configuración del ordenador a su dirección original, dirección que debería haber anotado en el Paso 6-① de la página 14 y, a continuación, conecte el ordenador y el proyector a la red.

Network - TCP/IP

New Password	<input type="text"/>
	(4 digits)
Reconfirm	<input type="text"/>

This password is for protection of the TCP/IP setting.

DHCP Client	<input checked="" type="radio"/> OFF <input type="radio"/> ON
IP Address	<input type="text" value="192"/> <input type="text" value="168"/> <input type="text" value="150"/> <input type="text" value="2"/>
Subnet Mask	<input type="text" value="255"/> <input type="text" value="255"/> <input type="text" value="255"/> <input type="text" value="0"/>
Default Gateway	<input type="text" value="0"/> <input type="text" value="0"/> <input type="text" value="0"/> <input type="text" value="0"/> * "0.0.0.0" means "Using no default gateway."

DNS Server	<input type="text" value="0"/> <input type="text" value="0"/> <input type="text" value="0"/> <input type="text" value="0"/> * "0.0.0.0" means "Using no DNS server."
------------	---

Network - TCP/IP

New Password	<input type="text"/>
	(4 digits)
Reconfirm	<input type="text"/>

This password is for protection of the TCP/IP setting.

DHCP Client	<input checked="" type="radio"/> OFF <input type="radio"/> ON
IP Address	<input type="text" value="192"/> <input type="text" value="168"/> <input type="text" value="150"/> <input type="text" value="2"/>
Subnet Mask	<input type="text" value="255"/> <input type="text" value="255"/> <input type="text" value="255"/> <input type="text" value="0"/>
Default Gateway	<input type="text" value="0"/> <input type="text" value="0"/> <input type="text" value="0"/> <input type="text" value="0"/> * "0.0.0.0" means "Using no default gateway."

DNS Server	<input type="text" value="0"/> <input type="text" value="0"/> <input type="text" value="0"/> <input type="text" value="0"/> * "0.0.0.0" means "Using no DNS server."
------------	---

→

Network - TCP/IP

The TCP/IP settings will be changed as below.

DHCP Client : OFF
IP Address : 192.168.150.2
Subnet Mask : 255.255.255.0
Default Gateway : 0.0.0.0
DNS Server : 0.0.0.0

Do you want to change the TCP/IP settings?

→

After you click "Confirm", if you want to continue to operate this projector via the network, please wait for about 15 seconds and then re-access to "192.168.150.2".

Controlando el proyector mediante una red LAN

Tras conectar el proyector a su red, introduzca la dirección IP del proyector en la opción “Address” (Dirección) de Internet Explorer (versión 6.0 o superior) utilizando un ordenador conectado a la red para iniciar una pantalla de configuración que habilite el control del proyector a través de la red.

Controlando el proyector usando Internet Explorer

Complete las conexiones al equipo externo antes de iniciar la operación. (Vea las páginas 22 al 26 del manual de manejo del proyector.)
Complete la conexión del cable de CA.
(Vea la página 26 del manual de manejo del proyector.)

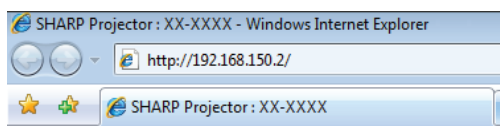
Nota

- Cuando conecte el proyector a la red LAN, utilice un cable LAN, a la venta en comercios (cable UTP, categoría 5, tipo cruzado). Cuando conecte el proyector a un concentrador, utilice un cable recto pasante.

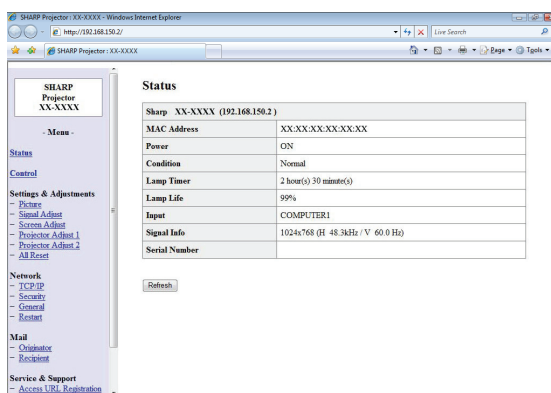
1 Inicie Internet Explorer sobre el ordenador.

2 Ingrese “http://” seguido por la dirección IP del proyector ajustado mediante el procedimiento en la página 16 seguido por “/” en “Address”, y luego pulse la tecla “Enter”.

- Cuando “Cliente DHCP” esté definido en “Desactivado” en el proyector, la dirección IP es 192.168.150.2. Si no ha cambiado la dirección IP en “3. Ajustando una conexión de red para el proyector” (páginas 15-16), ingrese “http://192.168.150.2/”.



3 Aparece una pantalla para controlar el proyector, listo para realizar varias condiciones de estado, control y ajustes.



Confirmando el estado del proyector (Status)

Status

Sharp XX-XXXX (192.168.150.2)	
MAC Address	XXXXXXXXXXXX
Power	ON
Condition	Normal
Lamp Timer	2 hour(s) 30 minute(s)
Lamp Life	99%
Input	COMPUTER1
Signal Info	1024x768 (H 48.3kHz / V 60.0 Hz)
Serial Number	

Refresh

Sobre esta pantalla, puede confirmar el estado del proyector. También puede confirmar los ítemes siguientes:

- MAC Address (Dirección MAC)
- Power (Alimentación)
- Condition (Condición)
- Lamp Timer (Temporizador de lámpara)
- Lamp Life (Duración de lámpara)
- Input (Entrada)
- Signal Info (Información de señal)
- Serial Number (Número de serie)

Nota

- Si hace clic en el botón “Refresh” antes de que la pantalla se visualice completamente, se visualizará un mensaje de error (“Server Busy Error” (¡Error! El servidor está ocupado)). Espere un momento y luego opere de nuevo.
- Para los detalles acerca de cada ítem, consulte el manual de manejo del proyector.

Controlando el proyector (Control)

Control

Power	<input type="radio"/> STANDBY <input checked="" type="radio"/> ON
Input Select	COMPUTER1 ▾
Audio Input (COMPUTER1)	Audio 1 ▾
Volume	1 ▾
AV Mute	<input checked="" type="radio"/> OFF <input type="radio"/> ON

Refresh

Sobre esta pantalla, puede realizar el control del proyector. También puede controlar los ítemes siguientes:

- Power (Alimentación)
- Input Select (Selección de entrada)
- Audio Input (Entrada de audio)
- Volume (Volumen)
- AV Mute (Silenciamiento de AV)



Nota

- Si hace clic en el botón “Refresh” antes de que la pantalla se visualice completamente, se visualizará un mensaje de error (“Server Busy Error” (¡Error! El servidor está ocupado)). Espere un momento y luego opere de nuevo.
- No puede operar esta página mientras el proyector generando una advertencia.
- Mientras el proyector está en el modo de espera, puede controlar “Power ON”.
- Para los detalles acerca de cada ítem, consulte el manual de manejo del proyector.

Configurando y ajustando el proyector (Settings & Adjustments)

Ejemplo: Visualización de pantalla “Picture” para COMPUTER1.

Settings & Adjustments -Picture (COMPUTER1)

Picture Mode	Standard
CLR Temp	0
BrilliantColor™	1
DNR	Level 2
Eco + Quiet	<input checked="" type="radio"/> OFF <input type="radio"/> ON

Reset

Refresh

Sobre estas pantallas, puede realizar las configuraciones o ajustes del proyector. Puede configurar o ajustar los ítemes siguientes:

- Picture Mode (Modo de imagen)
- CLR Temp (Temp Clr)
- BrilliantColor™
- DNR
- Eco+Quiet (Eco+Silenc.)
- Resolution Setting (Ajuste de resolución)
- Signal Type (Tipo de señal)
- Dynamic Range (Margen dinámico)
- Video System (Sistema de vídeo)
- Video Setup (Conf video)
- Resize (Cambio tamaño)
- Overscan (Sbxplor.)
- OSD Display (Visualizador)
- Background (Fondo)
- Memory Load (Carga de memoria)
- Projection Mode (Modo de proyección)
- Wall Color (Color de pared)
- OSD Language (Idioma OSD)
- Auto Sync (Sinc.auto.)
- Auto Power Off (Desconex automát)
- Auto Restart (Reinicioautomático)
- Internal Speaker (Altavoz interno)
- Audio Out (Salida de audio)
- RS-232C Speed (Velocidad RS-232C)
- Fan Mode (Modo vent.)
- COMPUTER2 Select (Seleccione COMPUTER2)
- DLP® Link™
- DLP® Link™ Invert (Invertir DLP® Link™)
- Rotate Indicator (Rotar indicador)
- All Reset (Reposicionar todo)

Nota

- Si hace clic en el botón “Refresh” antes de que la pantalla se visualice completamente, se visualizará un mensaje de error (“Server Busy Error” (¡Error! El servidor está ocupado)). Espere un momento y luego opere de nuevo.
- No puede operar esta página mientras el proyector está en la condición de calentamiento.
- Para los detalles acerca de cada ítem, consulte el manual de manejo del proyector.

Ajustando la seguridad (Network – Security)

Network - Security

User Name	<input type="text"/> (MAX 8 characters)
Password	<input type="text"/> (MAX 8 characters)

This user name / password is for accessing via Web browser and Telnet.

*You will need to re-login with the new user name / new password after you change the user name / password.

Accept IP Address	<input checked="" type="radio"/> All IP Addresses <input type="radio"/> From only specific IP addresses
Address 1	<input type="text"/> 0 <input type="text"/> 0 <input type="text"/> 0 <input type="text"/> 0
Address 2	<input type="text"/> 0 <input type="text"/> 0 <input type="text"/> 0 <input type="text"/> 0
Address 3	<input type="text"/> 0 <input type="text"/> 0 <input type="text"/> 0 <input type="text"/> 0

Apply

Refresh

Sobre esta pantalla, puede realizar los ajustes relacionados a la seguridad.

Ítemes	Descripción
User Name (Nombre del usuario)	Ajuste del nombre del usuario para la protección de la seguridad.
Password (Contraseña)	Ajuste de contraseña para la protección de seguridad.
Accept IP Address (Aceptar la dirección IP)	Es posible configurar hasta tres direcciones IP que permite la conexión al proyector.
All IP Addresses (Todas las direcciones IP)	Para la conexión al proyector no hay límites fijados a las direcciones IP.
From only specific IP addresses (Solamente desde direcciones IP específicas)	Como una mejora de seguridad, solamente una dirección IP ajustada mediante “Address 1-3” puede conectarse al proyector.

Nota

- El nombre de usuario y contraseña pueden tener hasta 8 caracteres.
- Puede ingresar los caracteres siguientes: a-z, A-Z, 0-9, -, _

Realizando ajustes generales para la red (Network – General)

Network - General

Projector Name	<input type="text" value="XX-XX-XX"/> (MAX 12 characters)
Auto Logout Time	<input type="text" value="5"/> minute(s) (0-65535) * If the set value is made 0, the Auto Logout function is disabled.
Data Port	<input type="text" value="10002"/> (1025-65535)
Search Port	<input type="text" value="5006"/> (1025-65535)

Apply

Refresh

Sobre esta pantalla, puede realizar los ajustes generales relacionados a la red.

Ítemes	Descripción
Projector Name (Nombre del proyector)	Ajuste del nombre del proyector.
Auto Logout Time (Tiempo de desconexión automática)	El ajuste del intervalo de tiempo en la que el proyector será desconectado automáticamente desde la red en unidad de un minuto (desde 1 a 65535 minutos). Si el valor de ajuste es 0, la función de desconexión automática será inhabilitada.
Data Port (Puerto de datos)	Ajuste del número de puerto TCP usado cuando se intercambian datos con el proyector (desde 1025 al 65535).
Search Port (Puerto de búsqueda)	Ajuste del número de puerto usado cuando se busca para el proyector (desde 1025 al 65535).

Después de hacer clic en el botón “Apply”, aparecerán los valores de ajuste. Confirme que los valores están ajustados adecuadamente, y luego haga clic en el botón “Confirm”.

Nota

- Después de ajustar los ítemes, espere durante unos 15 segundos y luego vuelva a acceder.
- El nombre del proyector puede tener hasta 12 caracteres.
- Puede ingresar los caracteres siguientes:
A-Z, 0-9, -, _ , (), espacio
(Cuando se ingresa “a-z”, son convertidos automáticamente a “A-Z”).

Ajustando para enviar un correo cuando se produce un error (Mail – Originator Settings)

Mail - Originator Settings

SMTP Server	<input type="text"/> (MAX 64 characters)
Originator E-mail Address	<input type="text"/> (MAX 64 characters)
Originator Name	<input type="text"/> (MAX 64 characters)

Apply

Refresh

Sobre esta pantalla, se pueden realizar los ajustes para enviar el correo electrónico para informar cuando el proyector ha generado un error.

Ítemes	Ejemplo de ajuste/ Observaciones
SMTP Server (Servidor SMTP)	Ajustando una dirección de servidor SMTP para la transmisión de correo electrónico. Ejemplo 1: 192.168.150.253 Ejemplo 2: smtp123.sharp.co.jp * Cuando se usa un nombre de dominio, realice los ajustes para el servidor DNS.
Originator E-mail Address (Originador de dirección de correo electrónico)	Ajustando la dirección de correo electrónico del proyector. La dirección de correo electrónico aquí se convierte la dirección electrónica del originador.
Originator Name (Nombre del originador)	Ajustando el nombre del remitente. El nombre ajustado aquí aparece en la columna “Originator Name” del cuerpo del mensaje de correo.

Nota

- Servidor SMTP, el originator de dirección de correo electrónico y el nombre del originador puede tener hasta 64 caracteres.
- Puede ingresar los caracteres siguientes:
Servidor SMTP y Originador de dirección de correo electrónico:
a-z, A-Z, 0-9, !, #, \$, %, &, *, +, -, /, =, ?, ^, {, |, }, ~, _ , ' , , , @ , ` (Puede ingresar “@” a “Originator E-mail Address” solamente una vez.)
Nombre del originador:
a-z, A-Z, 0-9, -, _ , (), espacio
- Si los ajustes de “3. Ajustando una conexión de red para el proyector” (páginas 15 y 16) no están fijados correctamente, no podrá enviarse correo electrónico.

Ajustando los ítemes de error y direcciones del destino a la que se envía el correo electrónico, cuando se produce un error (Mail – Recipient Settings)

Mail – Recipient Settings

Recipient Addresses	E-mail Address (MAX 64 characters)	Error Mail				Test
		Lamp	Temp	Fan	Cover	
1	<input type="text"/>	<input type="checkbox"/>	<input type="checkbox"/>	<input type="checkbox"/>	<input type="checkbox"/>	<input type="button" value="Test"/>
2	<input type="text"/>	<input type="checkbox"/>	<input type="checkbox"/>	<input type="checkbox"/>	<input type="checkbox"/>	<input type="button" value="Test"/>
3	<input type="text"/>	<input type="checkbox"/>	<input type="checkbox"/>	<input type="checkbox"/>	<input type="checkbox"/>	<input type="button" value="Test"/>
4	<input type="text"/>	<input type="checkbox"/>	<input type="checkbox"/>	<input type="checkbox"/>	<input type="checkbox"/>	<input type="button" value="Test"/>
5	<input type="text"/>	<input type="checkbox"/>	<input type="checkbox"/>	<input type="checkbox"/>	<input type="checkbox"/>	<input type="button" value="Test"/>

Sobre esta pantalla, puede ingresar los destinos de correo electrónico a la cual se envía la notificación de error (ítemes de error) de los correos electrónicos.

Ítemes	Descripción
E-mail Address (Dirección de correo electrónico)	Ajuste las direcciones a la cual se envía el mensaje de correo electrónico de notificación de error. Se pueden ajustar hasta cinco direcciones.
Error Mail (Lamp, Temp, Fan, Cover) (Correo de error (lámpara, temperatura, ventilador, cubierta))	El mensaje de correo electrónico de error se envía sobre los ítemes de error marcados en sus cuadros de marcaciones.
Test (Prueba)	Correo electrónico de prueba de envío. Esto permite confirmar que los ajustes para la transmisión de correo electrónico están ajustados adecuadamente.

Nota

- Una dirección de correo electrónico puede tener hasta 64 caracteres.
- Puede ingresar los caracteres siguientes:
a-z, A-Z, 0-9, !, #, \$, %, &, *, +, -, /, =, ?, ^, {, |, }, ~, _ , ' , , , @ , ` (Puede ingresar "@" solamente una vez.)
- Para los detalles acerca de los ítemes de error, consulte el manual de manejo del proyector.

Configuración de ítemes de error y la URL que se mostrará cuando se produzca un error (Service & Support – Access URL)

Service & Support – Access URL Registration

Access URL (MAX 64 characters)	Condition					Test
	Always	Lamp	Temp	Fan	Cover	
1 <input type="text"/>	<input type="checkbox"/>	<input type="checkbox"/>	<input type="checkbox"/>	<input type="checkbox"/>	<input type="checkbox"/>	<input type="button" value="Test"/>
2 <input type="text"/>	<input type="checkbox"/>	<input type="checkbox"/>	<input type="checkbox"/>	<input type="checkbox"/>	<input type="checkbox"/>	<input type="button" value="Test"/>
3 <input type="text"/>	<input type="checkbox"/>	<input type="checkbox"/>	<input type="checkbox"/>	<input type="checkbox"/>	<input type="checkbox"/>	<input type="button" value="Test"/>
4 <input type="text"/>	<input type="checkbox"/>	<input type="checkbox"/>	<input type="checkbox"/>	<input type="checkbox"/>	<input type="checkbox"/>	<input type="button" value="Test"/>
5 <input type="text"/>	<input type="checkbox"/>	<input type="checkbox"/>	<input type="checkbox"/>	<input type="checkbox"/>	<input type="checkbox"/>	<input type="button" value="Test"/>

En esta pantalla puede realizar la configuración de la URL y los ítemes de error que se mostrarán cuando el proyector genere un error.

Ítemes	Descripción
Access URL (URL de acceso)	Define la URL que se mostrará cuando se produzca un error. Puede definir hasta cinco direcciones.
Condition (Always, Lamp, Temp, Fan, Cover) (Condición (siempre, lámpara, temperatura, ventilador, cubierta))	La URL se muestra cuando se produce un error marcado en sus casillas de verificación.
Test (Prueba)	Se prueba la visualización del sitio URL definido. De esta forma podrá confirmar que el sitio URL se muestra correctamente.

Ejemplo de la pantalla cuando se produce un error

Status

Sharp XX-XXXX (192.168.150.2)	
MAC Address	XXXXXXXXXXXXXX
Power	STANDBY
Condition	The cooling fan is not operating.
	Access URL 1 http://www.sharp-world.com/projector/
Lamp Timer	1hour(s) 15minute(s)
Lamp Life	99%
Input	----
Signal Info	----
Serial Number	1234567

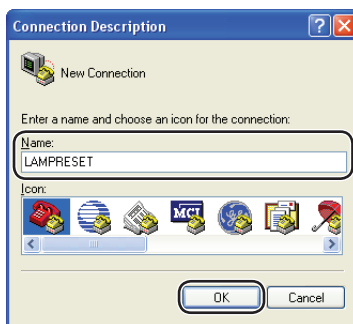
Reinicio del temporizador de lámpara del proyector mediante LAN

Cuando el proyector se conecta a una red, usted puede utilizar el programa de comunicaciones para enviar una orden para reajustar el temporizador de la lámpara. El ejemplo que se encuentra debajo, emplea Windows® XP como sistema operativo. Cuando utiliza Windows Vista® utilice otro programa de comunicaciones remítase los pasos siguientes ya que Windows Vista® no viene equipado con HyperTerminal.

- 1 Haga clic en “Start” (Inicio) – “All Programs” (Todos los programas) – “Accessories” (Accesorios) – “Communications” (Comunicaciones) – “HyperTerminal”.

- Si no tiene HyperTerminal instalado, consulte el manual de manejo de su equipo.
- En función de la configuración de su equipo, es posible que sea necesario introducir el código de área y otros detalles. Escriba la información según sea necesario.

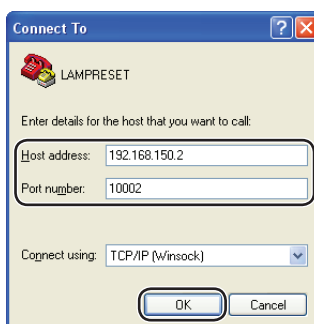
- 2 Introduzca un nombre en el campo “Name” (Nombre) y haga clic en “OK”.



- 3 Si se le pide que introduzca el código de área, escríbalo en el campo “Area code” (Código de área). En el desplegable “Connect using” (Conectar con), seleccione “TCP/IP (Winsock)” y haga clic en “OK”.

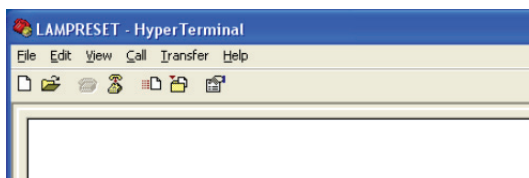


- 4 Introduzca la dirección IP del proyector en el campo “Host address” (Dirección host) (consulte “TCP/IP” en el menú “Red” del proyector), e introduzca el puerto de datos del proyector en el campo “Port number” (Número de puerto) (el ajuste predeterminado de fábrica es “10002”), y haga clic en “OK”.

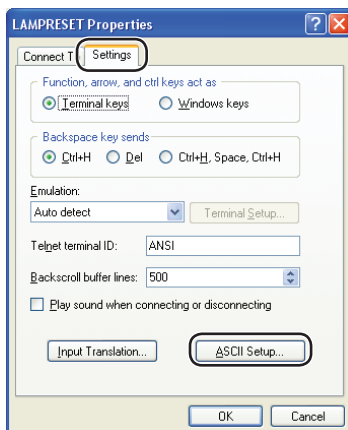


Reinicio del temporizador de lámpara del proyector mediante LAN

- 5** Haga clic en “Properties” (Propiedades) en el menú “File” (Archivo).

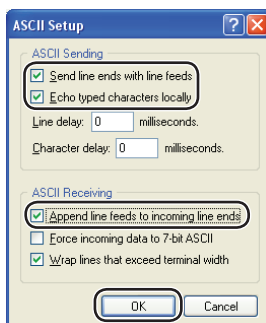


- 6** Haga clic en la ficha “Settings” (Configuración) y, a continuación, haga clic en “ASCII Setup” (Configuración ASCII).



- 7** Active las casillas de verificación que se encuentran junto a “Send line ends with line feeds” (Enviar finales de línea con los avances de línea), “Echo typed characters locally” (Eco de los caracteres escritos localmente) y “Append line feeds to incoming line ends” (Agregar avance de línea al final de cada línea recibida) y haga clic en “OK”.

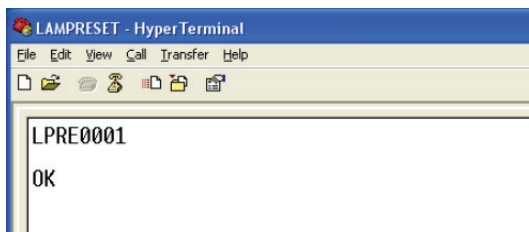
- Aparecerá la ventana de Propiedades LAMPRESET, haga clic en “OK”.



- 8** Si se ha definido un nombre de usuario y contraseña para el proyector, introdúzcalos.

- 9** Envíe el comando de reinicio de la lámpara “LPRE0001”.

- Este comando sólo puede enviarse con el proyector en modo espera.
- Al recibir “OK”, el reinicio de la lámpara se habrá realizado correctamente.



- 10** Cierre HyperTerminal.

La comunicación no puede establecerse con el proyector

Cuando se conecta el proyector usando una conexión serie

- ◀ Compruebe que el terminal RS-232C del proyector y un ordenador o el controlador disponible comercialmente se encuentren conectados correctamente.
- ◀ Compruebe que el cable RS-232C es un cable de tipo cruzado.
- ◀ Compruebe que el ajuste del puerto RS-232C para el proyector corresponde al ajuste para el ordenador o el controlador disponible comercialmente.

Cuando se conecta el proyector a un ordenador usando una conexión de red (LAN)

- ◀ Compruebe que el conector del cable se encuentre firmemente insertado en el terminal LAN del proyector.
- ◀ Compruebe que el conector del cable se encuentre firmemente insertado en el puerto LAN de un ordenador o un dispositivo de red de conexión tal como un concentrador.
- ◀ Compruebe que el cable LAN sea un cable de Categoría 5.
- ◀ Compruebe que el cable LAN se un cable de tipo cruzado cuando se conecta directamente el proyector a un ordenador.
- ◀ Compruebe que el cable LAN sea un cable de tipo recto pasante cuando se conecta el proyector con un dispositivo de red de conexión tal como un concentrador.
- ◀ Compruebe que la fuente de alimentación se encuentre activada para el dispositivo de red de conexión tal como un concentrador, entre el proyector y un ordenador.
- ◀ Si todo lo anterior no es exitoso, reinicie la función de red usando "Red" - "Reiniciar Red". (Vea la página **62** del manual de operaciones del proyector.)

Compruebe los ajustes de red para el ordenador y el proyector

- ◀ Compruebe los ajustes de red siguientes para el proyector.
 - IP Address (Dirección IP)
Compruebe que la dirección IP para el proyector no se encuentre duplicado en la red.
 - Subnet Mask (Máscara de subred)
Cuando el ajuste de compuerta para el proyector sea "0.0.0.0" (Sin usar), o el ajuste de compuerta para el proyector y el ajuste de compuerta fijado por defecto para el ordenador sean iguales:
 - Las máscaras de subred para el proyector y el ordenador debe ser iguales.
 - Las partes de la dirección IP mostradas por la máscara de subred para el proyector y el ordenador deben ser las mismas.
(Ejemplo)
Cuando la dirección IP es "192.168.150.2" y la máscara de subred es "255.255.255.0" para el proyector, la dirección IP para el ordenador debe ser "192.168.150.X" (X=3-254), y la máscara de subred debe ser "255.255.255.0".
 - Gateway (Compuerta)
Cuando el ajuste de compuerta para el proyector sea "0.0.0.0" (Sin usar), o el ajuste de compuerta para el proyector y el ajuste de compuerta fijado por defecto para el ordenador sean iguales:
 - Las subredes para el proyector y el ordenador deben ser iguales.
 - Las partes de la dirección IP mostradas en el proyector y en el ordenador deben ser las mismas.
(Ejemplo)
Cuando la dirección IP es "192.168.150.2" y la máscara de subred es "255.255.255.0" para el proyector, la dirección IP para el ordenador debe ser "192.168.150.X" (X=3-254), y la máscara de subred debe ser "255.255.255.0".



Nota

- Cuando "Cliente DHCP" está definido en "Desactivado" en el proyector:
IP address: 192.168.150.2
Subnet mask: 255.255.255.0
Gateway address: 0.0.0.0 (Sin usar)
- Para los ajustes de red para el proyector, consulte a la página **15**.

- ◀ Para comprobar los ajustes de red para el ordenador realice los pasos siguientes.
1. Abra un indicador de comando.
 - En el caso de Windows® 2000: haga clic en “start” (Inicio) → “Programs” (Programas) → “Accessories” (Accesorios) → “Command Prompt” (Símbolo del sistema) en orden.
 - En el caso de Windows® XP, Windows Vista®: haga clic en “start” (Inicio) → “All Programs” (Todos los programas) → “Accessories” (Accesorios) → “Command Prompt” (Símbolo del sistema) en orden.
 2. Después de lanzar el indicador de comando, ingrese el comando “ipconfig”, y pulse la tecla “Enter”.



Nota

- La comunicación puede no ser establecida aun después de llevar a cabo los ajustes de red para el ordenador. En tales casos, reinicie su ordenador.

C:\>ipconfig

```

C:\>ipconfig

Windows IP Configuration

Ethernet adapter Local Area Connection:

    Connection-specific DNS Suffix  . : 
    IPv4 Address. . . . . : 192.168.150.3
    Subnet Mask . . . . . : 255.255.255.0
    Default Gateway . . . . . : 192.168.150.1
```



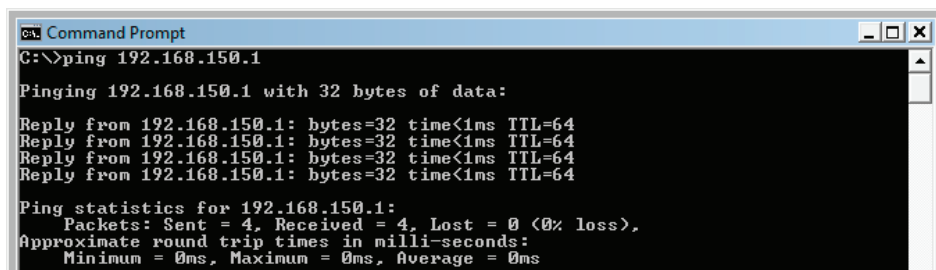
Nota

- Ejemplos de uso de ipconfig
 - C:\>ipconfig /? visualiza cómo usar “ipconfig.exe”.
 - C:\>ipconfig visualiza la dirección IP, máscara de subred y compuerta fijados por defecto ajustados.
 - C:\>ipconfig /all visualiza toda la información de ajuste relacionada a TCP/IP.

3. Para retornar a la pantalla de Windows®, ingrese “exit” y pulse la tecla “Enter”.

Solución de problemas

- ◀ Compruebe si el protocolo "TCP/IP" está operando correctamente usando el comando "PING". También, compruebe si hay alguna dirección IP ajustada.
 1. Abra un indicador de comando.
 - En el caso de Windows® 2000: haga clic en "start" (Inicio) → "Programs" (Programas) → "Accessories" (Accesorios) → "Command Prompt" (Símbolo del sistema) en orden.
 - En el caso de Windows® XP, Windows Vista®: haga clic en "start" (Inicio) → "All Programs" (Todos los programas) → "Accessories" (Accesorios) → "Command Prompt" (Símbolo del sistema) en orden.
 2. Después de lanzar el indicador de comando, ingrese un comando "PING".
Ejemplo de ingreso C:\>ping XXX.XXX.XXX.XXX
"XXX.XXX.XXX.XXX" debe ser ingresado como una dirección IP a ser conectada, tal como la de un proyector.
 3. Cuando se conecta normalmente, la visualización será de la manera siguiente.
(La pantalla puede ser ligeramente diferente, dependiendo en el tipo de OS (sistema operativo).)
<Ejemplo> cuando la dirección IP conectada es "192.168.150.1"



```

C:\> Command Prompt
C:\>ping 192.168.150.1

Pinging 192.168.150.1 with 32 bytes of data:

Reply from 192.168.150.1: bytes=32 time<1ms TTL=64
Reply from 192.168.150.1: bytes=32 time<1ms TTL=64
Reply from 192.168.150.1: bytes=32 time<1ms TTL=64
Reply from 192.168.150.1: bytes=32 time<1ms TTL=64

Ping statistics for 192.168.150.1:
    Packets: Sent = 4, Received = 4, Lost = 0 (0% loss),
    Approximate round trip times in milli-seconds:
        Minimum = 0ms, Maximum = 0ms, Average = 0ms

```

4. Cuando no puede enviarse un comando, se visualizará "Request time out" (Agotado el tiempo de la solicitud).
Compruebe de nuevo el ajuste de la red.
Si la comunicación aun no puede ser establecida apropiadamente, comuníquese con el administrador de su red.
 5. Para retornar a la pantalla de Windows®, ingrese "exit" y luego pulse la tecla "Enter".
- ◀ Cuando no se puede conectar el proyector, aunque el comando "PING" se encuentre marcado.
 1. Cuando la opción "Accept IP Address" (Acepta la dirección IP) se encuentra establecida en el proyector, fije la dirección IP de la PC a conectar.
 2. Cuando se instale un software de seguridad en la PC, o cuando se haya instalado un cortafuego para el sistema de red, es posible que no se pueda establecer la conexión. Consulte al administrador del sistema cuando, por ejemplo, desea cambiar los ajustes para permitir el uso del puerto TCP establecido como puerto de datos.
 3. Cuando ninguno de los dos elementos previamente mencionados aplica, cambie la configuración para el puerto de datos.

Una conexión no puede establecerse debido a que ha olvidado su nombre de usuario o su contraseña.

- ◀ Inicialice los ajustes. (Vea la página 62 del manual de manejo del proyector.)
- ◀ Después de la inicialización, lleve a cabo el ajuste de nuevo.